

# Observatori del **m**ercat de **t**reball

Antena de Girona

Àrea de Desenvolupament Local i

Promoció de la Ciutat

## IV trimestre 2010

### Creació – destrucció d'empreses a la ciutat de Girona i AUG

**impuls  
impuls  
impuls**  
projecte impuls

**SOC**

Servei d'Ocupació  
de Catalunya



Generalitat  
de Catalunya  
**Departament  
d'Empresa  
i Ocupació**

**Unió Europea**  
Fons social europeu  
L'FSE inverteix en el teu futur



## Creació – destrucció d'empreses a Girona i a la seva Àrea Urbana

L'objectiu d'aquest informe és conèixer la dinàmica de creació i destrucció de societats mercantils a la ciutat de Girona i a la seva Àrea Urbana<sup>1</sup> (AUG). Per copsar aquesta dinàmica, l'informe s'ha basat en les dades obtingudes a partir del butlletí diari del Butlletí Oficial del Registre Mercantil (BORME).

El Registre Mercantil és la institució administrativa encarregada de la publicació oficial de les situacions jurídiques i altres informacions rellevants de les empreses inscrites en el registre referit. A l'Estat Espanyol existeix un Registre Mercantil a cada província i un Registre Mercantil Central, dependents tots ells del Ministeri de Justícia. El Butlletí Oficial del Registre Mercantil (que es publica diàriament exceptuant caps de setmana i els dies festius a Madrid) és l'òrgan de difusió oficial dels Registres Mercantils espanyols.

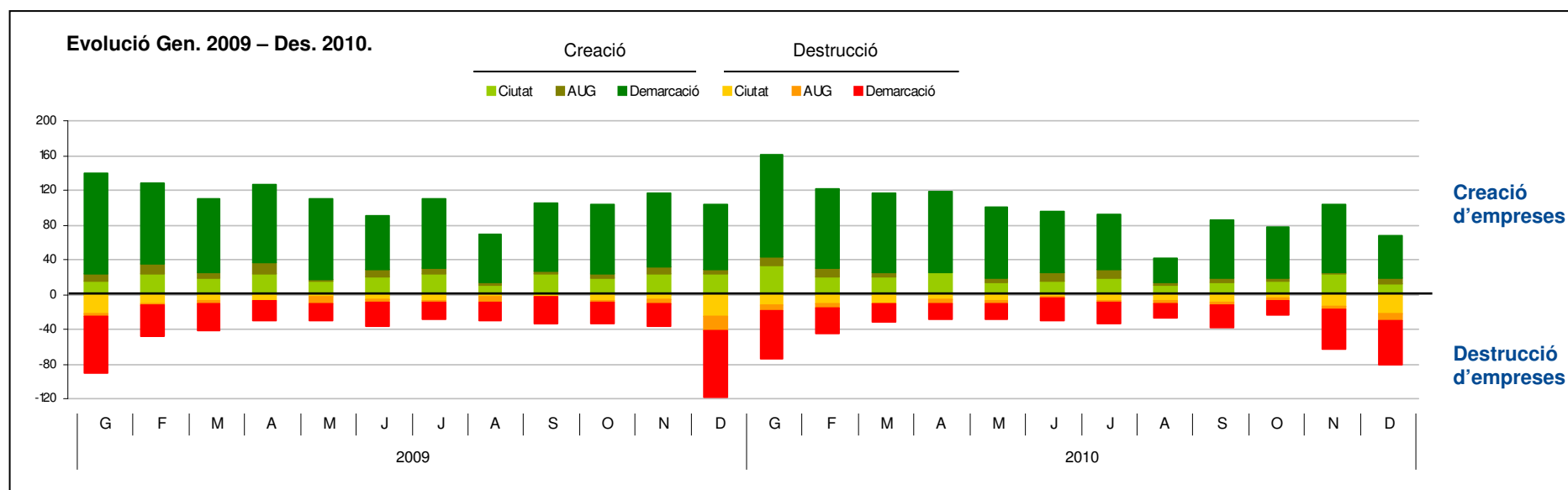
Pel que fa a les activitats econòmiques presentades, aquestes han estat extretes de l'objecte social de les societats mercantils registrades al BORME, tractades segons les seccions descrites en la Classificació Catalana d'Activitats Econòmiques 2009 (CCA-2009). Aquesta anàlisi recull la totalitat d'activitats a les que es dedica cada empresa, en cas que aquesta en presenti més d'una activitat descrita al seu objecte social.

---

<sup>1</sup> Al llarg de l'informe s'ha considerat l'Àrea Urbana de Girona com la unitat dels municipis de Girona, Quart, Fornells de la Selva, Vilablareix, Salt, Bescanó, St. Gregori, Sarrià de Ter, St. Julià de Ramis, Celrà i Riudellots de la Selva, respectant la definició de la primera corona de l'Àrea Urbana de Girona de Josep Oliver (1991), i afegint-hi els municipis de Celrà i Riudellots de la Selva, tot considerant les interrelacions establertes entre aquests darrers i la ciutat de Girona.

## Informe Trimestral de Creació i Destrucció d'empreses

	CREACIÓ						DESTRUCCIÓ						CREACIÓ NETA								
	Valor	Var. Anual		Var. Trimestral			Valor	Var. Anual		Var. Trimestral			Valor	Var. Anual		Var. Trimestral					
		Abs	Rel	Abs	Rel			Abs	Rel	Abs	Rel										
Girona	51	-14	-21,5	▼	8	18,6	▲	40	1	2,6	▲	16	66,7	▲	11	-15	-57,7	▼	-8	-42,1	▼
AUG	68	-17	-20,0	▼	7	11,5	▲	55	-5	-8,3	▼	24	77,4	▲	13	-12	-48,0	▼	-17	-56,7	▼
Demarcació	280	-45	-13,8	▼	60	27,3	▲	166	-22	-11,7	▼	67	67,7	▲	114	-23	-16,8	▼	-7	-5,8	▼



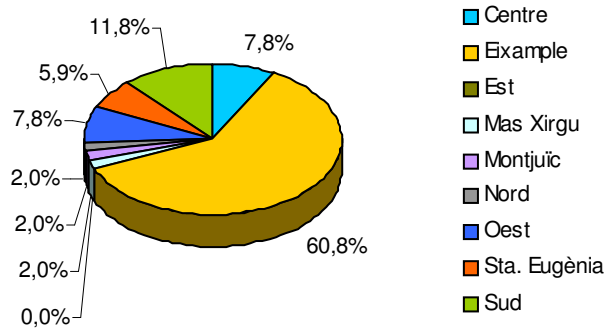
Al llarg del IV trimestre del 2010 s'han creat 51 societats mercantils a la ciutat de Girona, 14 menys que el mateix període del 2009, a la vegada que registra una variació positiva del 18,6% respecte el trimestre anterior. L'AUG i la demarcació de Girona presenten un resultat molt similar, amb 68 i 280 creacions respectivament, amb decreixements anuals i augments trimestrals. L'evolució mensual registrada entre el 2009 i el 2010 mostra certa temporalització en la constitució d'empreses, amb majors creacions durant els mesos de gener a l'abril, i decreixements entre el març i l'agost. La tendència generalitzada en les constitucions és la d'una disminució en el ritme de creació d'empreses respecte el 2010.

Pel que fa a la destrucció de societats, Girona registra una dissolució de 40 empreses, pràcticament les mateixes que es van dissoldre durant el IV trimestre del 2009. A l'AUG i a la demarcació de Girona la situació és més favorable, amb disminucions anuals del -8,3% i del -11,7% respectivament. Trimestralment, les variacions no resulten ser tant positives: augmenta la destrucció empresarial en els tres àmbits territorials descrits. Si es té en compte la tendència registrada en la dissolució de les societats mercantils també s'hi observa cert paral·lelisme entre els dos anys estudiats: La destrucció s'intensifica durant el gener i, en menor mesura, febrer, disminuint la resta de mesos i tornant a augmentar fortament a partir de novembre. El mes que registra més dissolucions és el desembre.

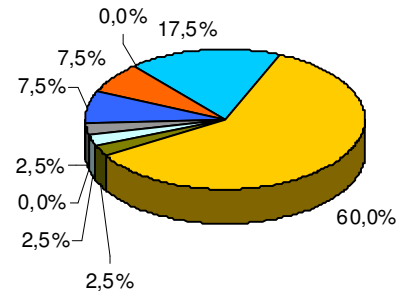
La creació empresarial neta és positiva en els tres àmbits territorials, és a dir, la creació d'empreses ha estat superior a les dissolucions registrades durant el darrer trimestre del 2010. Tanmateix, cal assenyalar que aquesta creació neta ha estat inferior a la de l'any 2009 i a la del trimestre anterior.

## SECTORS DE GIRONA Creació – Destrucció d'empreses

**Creació d'empreses**



**Destrucció d'empreses**

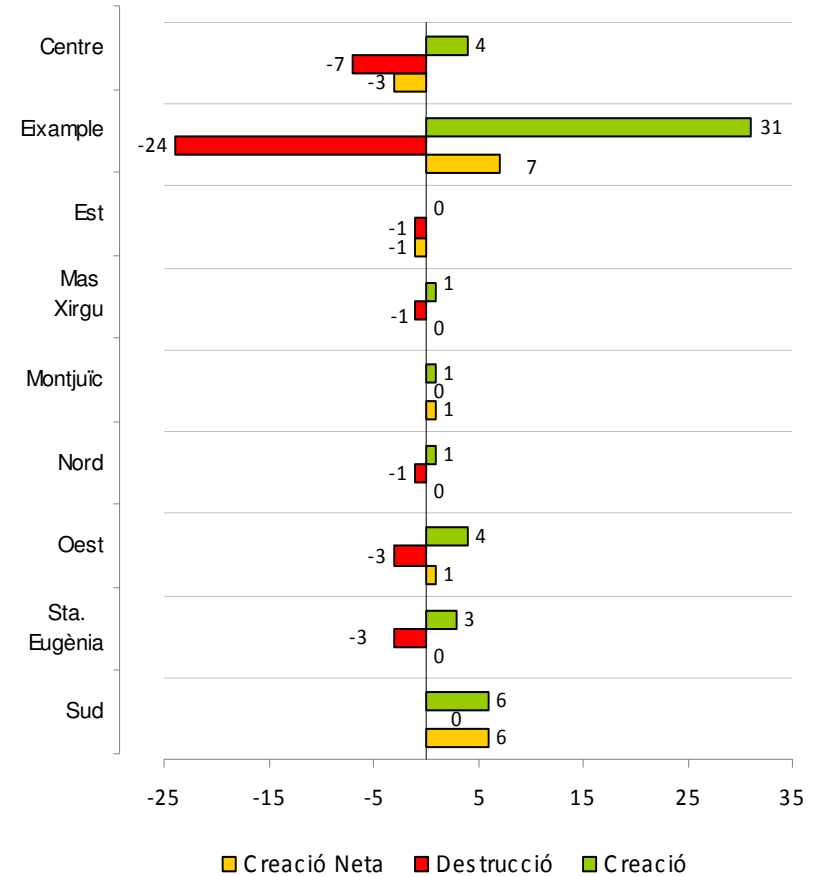


La major concentració de les constitucions registrades a la ciutat de Girona durant el darrer trimestre del 2010 es concentren al sector de l'Eixample (60,8%) seguit de lluny pel sector Sud de la ciutat (11,8%). El Centre i el sector Oest, amb 4 creacions cadascuna, representen el 7,8% de les creacions, seguit per Sta. Eugènia amb 3 creacions.

Com en el cas de les creacions, la major part de la destrucció empresarial també es centra a l'Eixample (31 dissolucions; 60,0%), seguit del Centre (4; 17,5%), del sector Oest (4; 7,5%) i de Sta. Eugènia (3; 7,5%). La resta de sectors han registrat una o cap dissolució.

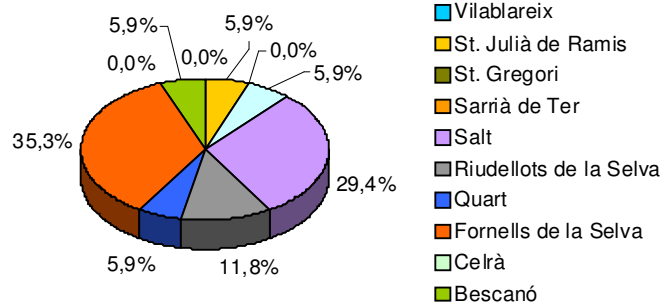
D'altra banda, la creació neta assenyalava un creixement empresarial positiu en els sectors de l'Eixample (7) i Sud (6), seguit a més distància pels sectors de Montjuïc i de l'Oest que tenen una variació neta d'una única empresa. El Centre i el sector Est registren creacions netes negatives, és a dir, tenint en compte el total de constitucions que s'han donat i el conjunt de dissolucions, el total de destruccions ha estat major que el de creacions. Paral·lelament, hi ha barris on el nombre de creacions ha estat igual que el de destruccions, és el cas de Mas Xirgu, el sector Nord i Sta. Eugènia.

**Distribució de la creació – destrucció empresarial per sectors**

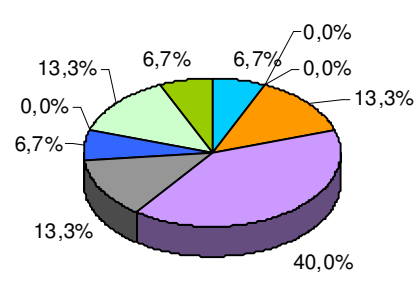


## ÀREA URBANA DE GIRONA Creació – Destrucció d'empreses

Creació d'empreses



Destrucció d'empreses

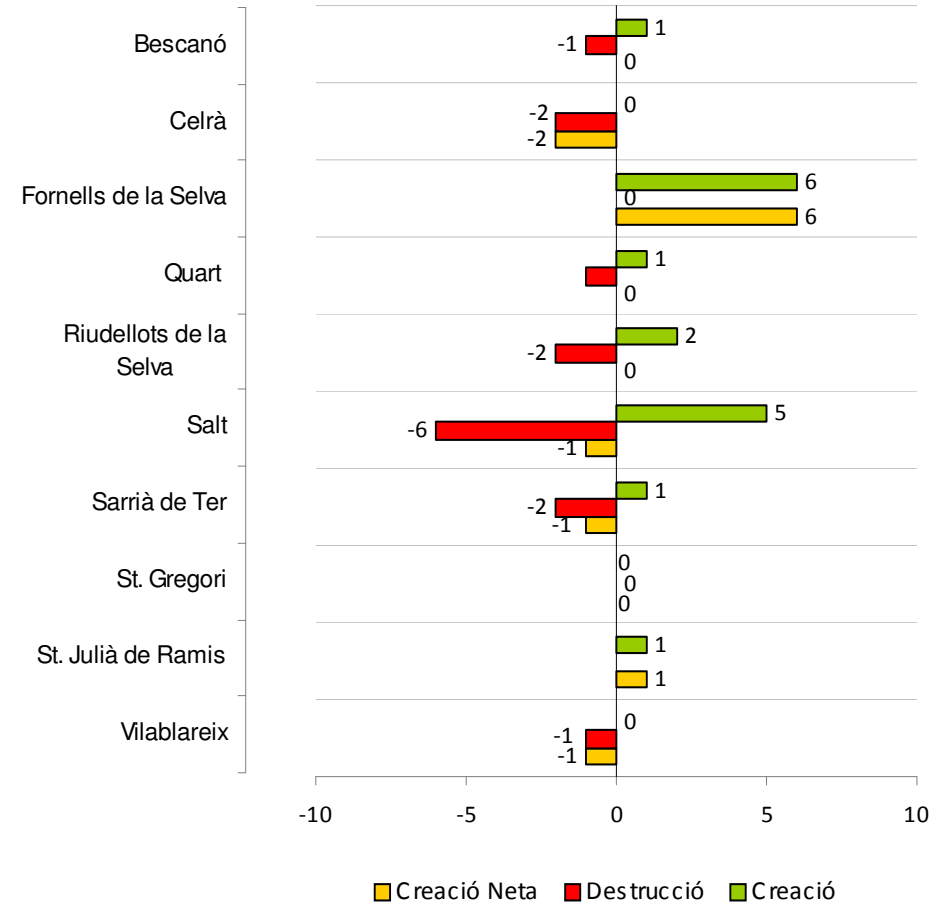


Tant la creació com la destrucció d'empreses a l'AUG s'ha distribuït de manera desigual entre els diferents municipis. El municipi amb major nombre de constitucions ha estat Fornells de la Selva (6), seguit de Salt (5) i de Riudellots de la Selva (2). Bescanó, Quart, Sarrià de Ter i St. Julià de Ramis, amb una sola constitució cadascun d'ells representen el 5,9% del total de l'AUG.

En el cas de la destrucció, en canvi, el municipi amb més destrucció empresarial és Salt (6), que juntament amb Celrà (2), Riudellots de la Selva (2) i Sarrià de Ter (2) aglutinen, gairebé, el 80% de les dissolucions de l'AUG.

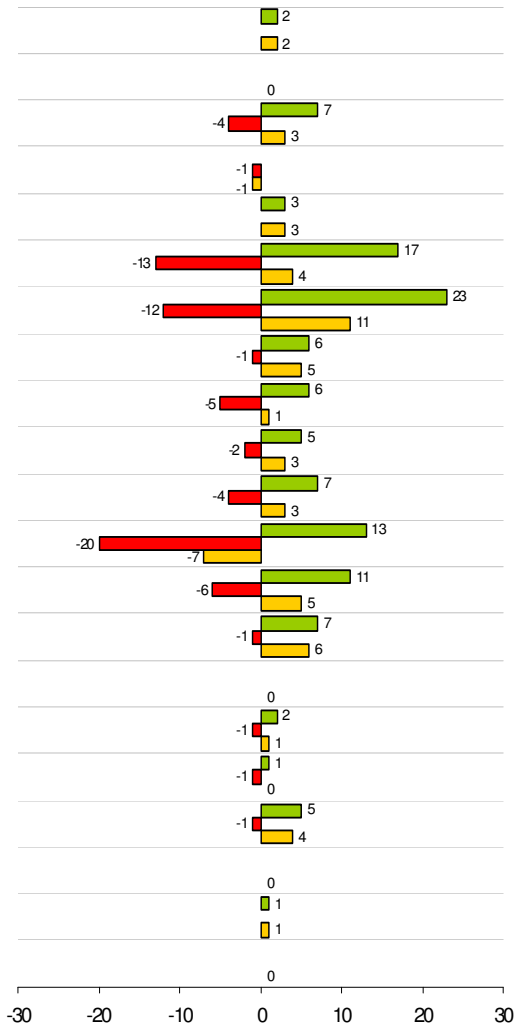
Pel que fa a la creació neta només dos municipis presenten creixements empresarials positius: St. Julià de Ramis i Fornells de la Selva, amb 1 i 6 creacions respectivament i cap dissolució. D'altra banda, a Celrà, Salt, Sarrià de Ter i Vilablareix el nombre de destruccions ha estat major que el nombre de creacions, fent que es registrin creixements nets negatius en aquests municipis. Paral·lelament, a Bescanó, Quart i Riudellots de la Selva, les constitucions registrades coincideixen amb les dissolucions. Finalment, a St. Gregori no hi ha hagut cap creació ni destrucció.

Distribució de la creació – destrucció empresarial per municipis de l'AUG

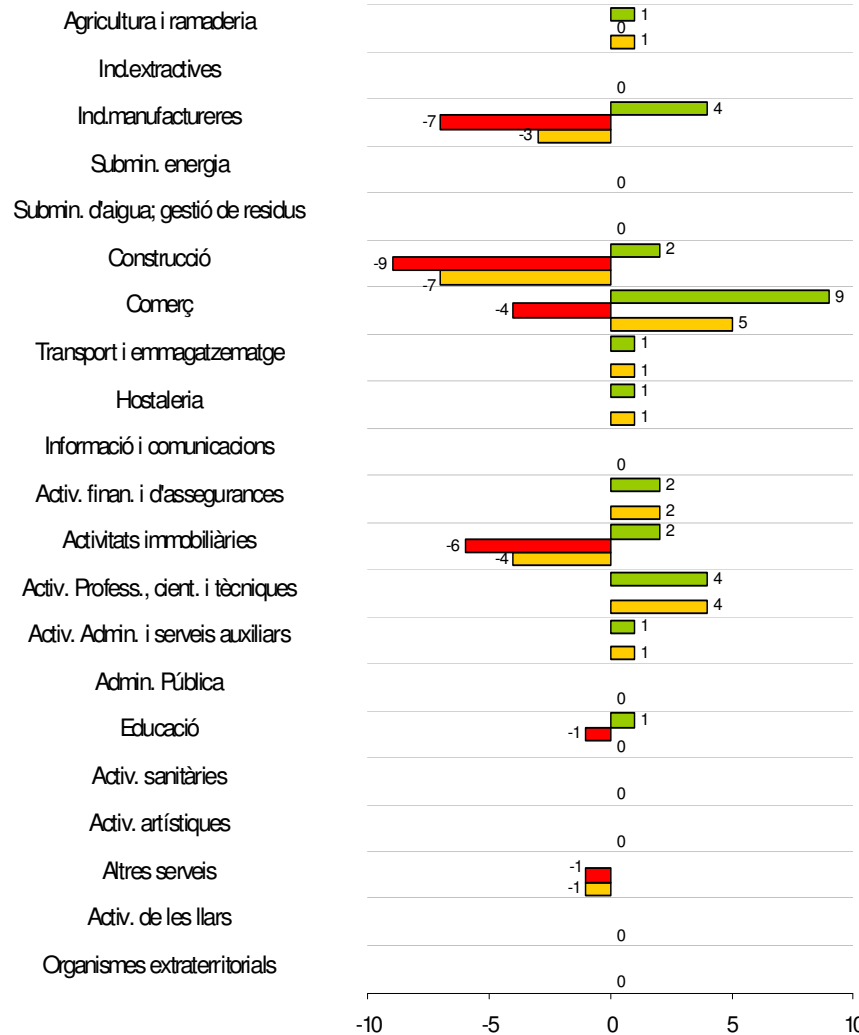


## CREACIÓ – DESTRUCCIÓ D'ACTIVITATS ECONÒMIQUES. Girona i AUG

### Girona



### AUG



Per activitats econòmiques s'observa que a la ciutat de Girona gran part del dinamisme empresarial, tant de creació com de destrucció de societats, es localitza als sectors de la construcció i als serveis. A l'AUG, en canvi, també s'hi afegeix el sector indústria.

En aquest sentit, el comerç, la construcció, les activitats immobiliàries, les administratives i de serveis auxiliars i, finalment, les financeres i d'assegurances són les activitats que aglutinen la majoria de creacions i destruccions que es produeixen a la ciutat i a la comarca. No obstant, a la comarca també hi destaquen les indústries manufactureres, que amb 4 constitucions i 7 dissolucions, és la segona activitat amb més moviment empresarial.

En referència a la creació neta, s'hi aprecien diferències entre els dos àmbits territorials analitzats. A la ciutat, només la destrucció d'activitats immobiliàries i de subministrament d'energia ha estat superior a la creació; a l'AUG, en canvi, la creació neta negativa ha estat present en les indústries manufactureres, la construcció, les activitats immobiliàries i els altres serveis.

Finalment, el comerç, les activitats administratives i de serveis auxiliars i les activitats professionals científiques i tècniques són les activitats econòmiques que han deixat un balanç de creació i de destrucció empresarial més positiu.