

Observatori del **m**ercat de **t**reball

Antena de Girona

Àrea de Desenvolupament Local i

Promoció de la Ciutat

I trimestre 2011

Creació – destrucció d'empreses a la ciutat de Girona i AUG

**impuls
impuls
impuls**
projecte impuls

SOC

Servei d'Ocupació
de Catalunya



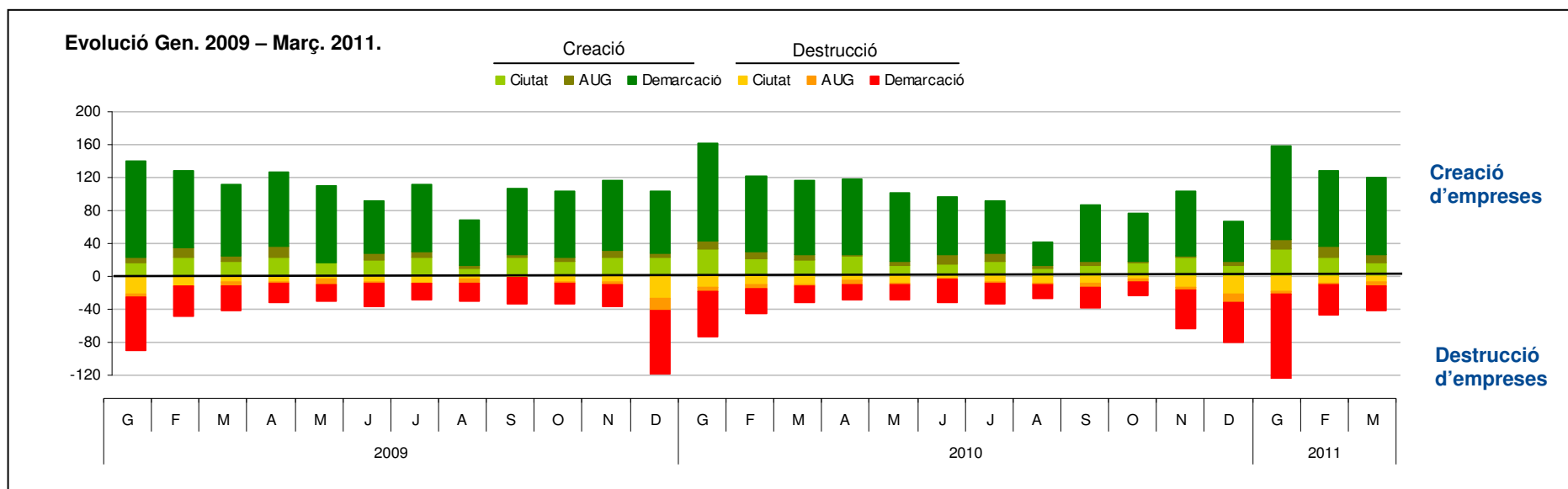
Generalitat
de Catalunya
**Departament
d'Empresa
i Ocupació**

Unió Europea
Fons social europeu
L'FSE inverteix en el teu futur



Informe Trimestral de Creació i Destrucció d'empreses

	CREACIÓ							DESTRUCCIÓ							CREACIÓ NETA						
	Valor	Var. Anual		Var. Trimestral				Valor	Var. Anual		Var. Trimestral				Valor	Var. Anual		Var. Trimestral			
		Abs	Rel		Abs	Rel				Abs	Rel		Abs			Rel		Abs	Rel		
Girona	73	-1	-1,4	▼	22	43,1	▲	33	2	6,5	▲	-7	-17,5	▼	40	-3	-7,0	▼	29	263,6	▲
Resta Àrea Urbana	35	11	45,8	▲	25	250,0	▲	11	-1	-8,3	▼	-4	-26,7	▼	24	12	100,0	▲	29	580,0	▲
Demarcació	298	59	24,7	▲	18	6,4	▲	179	78	77,2	▲	13	7,8	▲	119	-19	-13,8	▼	5	4,4	▲



Al llarg del I trimestre del 2011 s'han creat 73 societats mercantils a la ciutat i se n'han destruït 33, donant com a resultat una creació neta de 40 noves societats mercantils. Es tracta de resultats molt similars als registrats el mateix període de l'any anterior (quan se'n va crear una més i se'n van dissoldre dos menys), mentre que suposa un augment important respecte el trimestre anterior, ja que es creen 22 empreses més i se'n dissolen 7 menys.

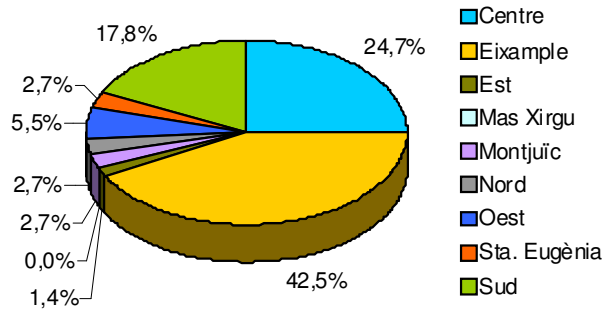
En el que faria referència a la resta de l'àrea urbana de Girona, la creació d'empresa augmenta tant anual com trimestralment (cinc vegades més que el darrer trimestre del 2010). Els resultats també són positius pel que fa a la dissolució d'empreses, disminuint també tant respecte l'any com el trimestre anterior. En total, la creació neta durant aquest trimestre ha estat de 24 empreses.

La demarcació de Girona registra un increment anual i trimestral en la creació d'empreses, però paral·lelament també s'incrementa la dissolució en els dos escenaris temporals.

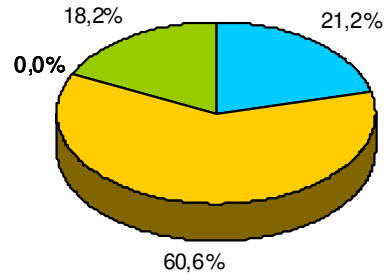
En l'evolució temporal, la creació i destrucció d'empreses segueix aquest primer trimestre de l'any una tendència similar a la detectada els períodes anteriors, amb un augment generalitzat de la constitució de noves societats que es despunta especialment el mes de gener, més en que també s'incrementa considerablement el nombre de dissolucions.

SECTORS DE GIRONA Creació – Destrucció d'empreses

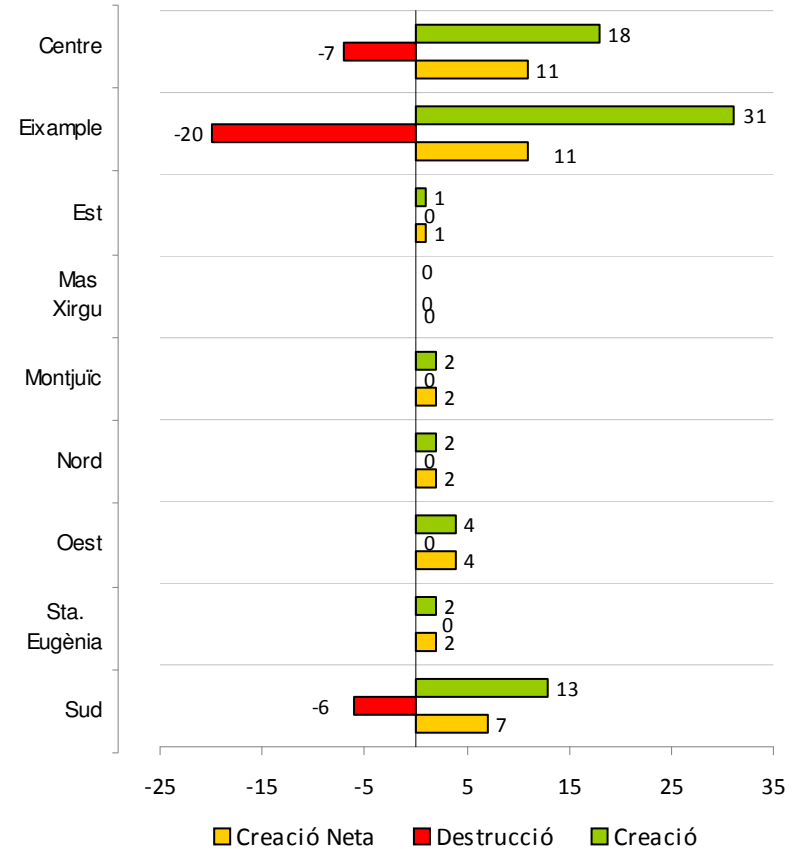
Creació d'empreses



Destrucció d'empreses



Distribució de la creació – destrucció empresarial per sectors



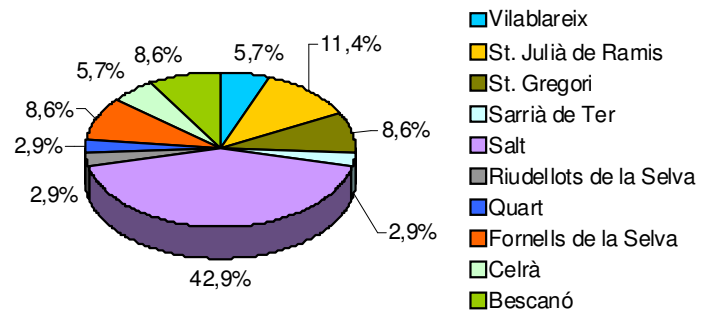
Tot i que l'Eixample continua essent el sector de la ciutat amb major nombre de constitucions d'empreses (42,5%), aquest trimestre la concentració en aquest espai ha estat menor que la detectada el darrer trimestre del 2010 (quan va arribar a ser del 60,8%). Segueixen a continuació el sector del Centre, amb prop del 25% de les creacions, i el sector Sud, amb el 17,8%. El 17,7% restant es reparteix entre els altres sectors de la ciutat.

Els principals barris pel que fa a la creació d'empreses són també els que concentren la totalitat de les destruccions de societats mercantils: Eixample (especialment, amb un 60,6% dels casos), Centre i Sud.

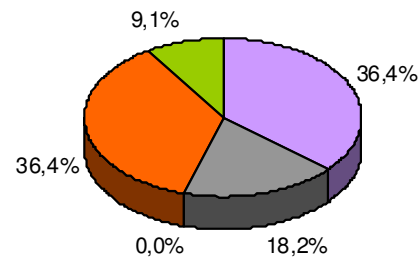
Considerant el gràfic de distribució de la creació-destrucció empresarial per sectors, es detecta com l'activitat aquest darrer trimestre s'ha concentrat de manera clara en els barris de l'Eixample, Centre i Sud, que són els que registren més creació però també més destruccions d'empreses, mentre que en la resta de barris la situació és pràcticament d'estancament amb una baixa activitat. Cal destacar, però, que en el conjunt d'aquests barris tota l'activitat registrada ha estat de creació, no registrant-se cap dissolució d'empreses.

ÀREA URBANA DE GIRONA Creació – Destrucció d'empreses

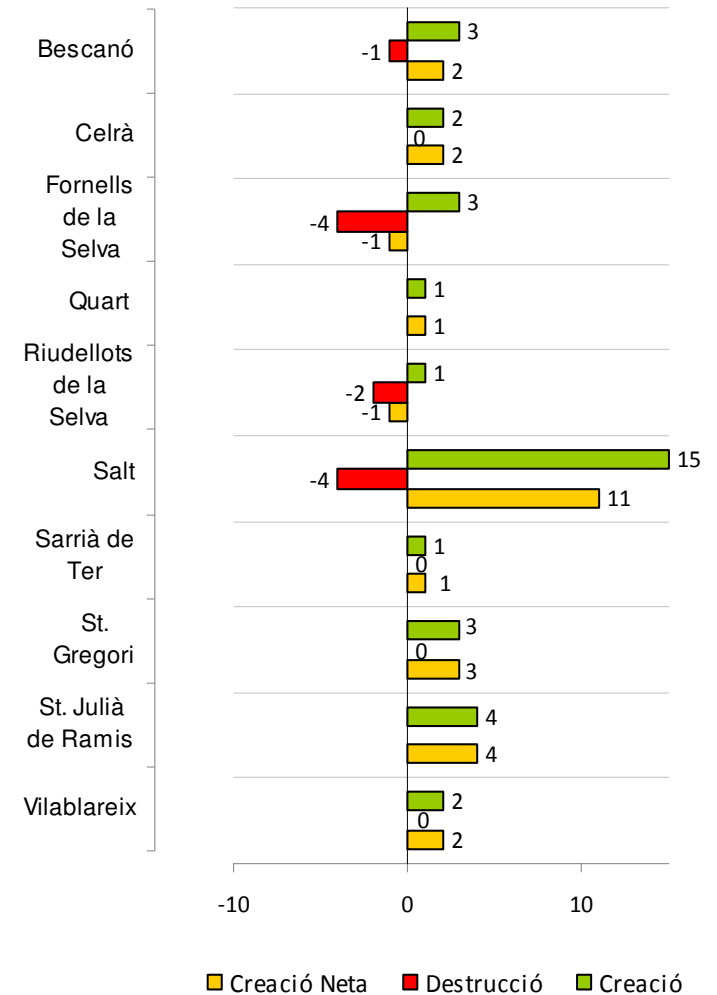
Creació d'empreses



Destrucció d'empreses



Distribució de la creació – destrucció empresarial per municipis de l'AUG



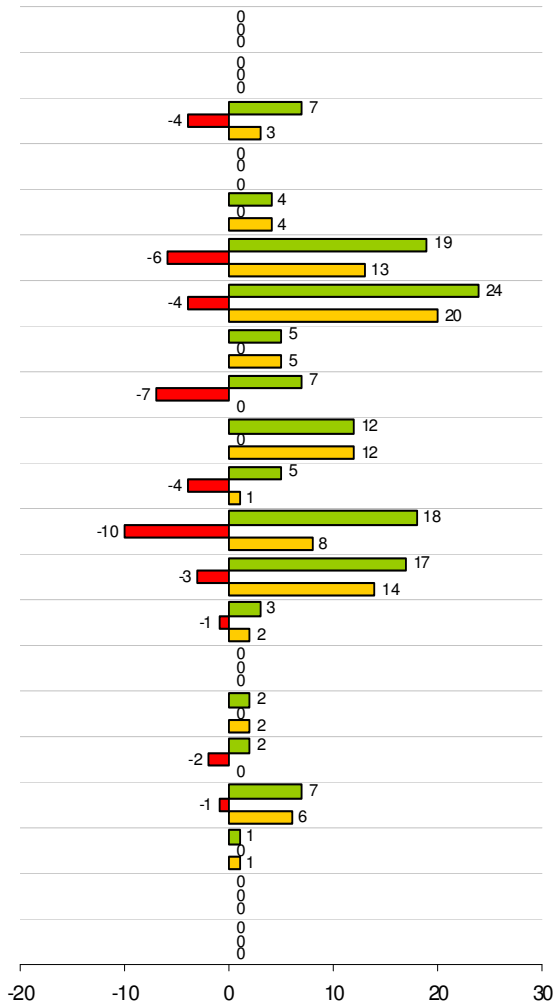
Salt és el municipi amb més activitat de l'àrea urbana (exceptuant Girona), concentrant la major part de la creació d'empreses (15, el que suposa el 42,9% del total). La resta de creacions es reparteixen entre diversos municipis, amb un màxim de 4 a Sant Julià de Ramis.

Per altra banda, la destrucció d'empreses es concentra en només quatre municipis: Salt, Fornells de la Selva, Bescanó i Riudellots.

Considerant el balanç creació/destrucció, cal destacar la baixa destrucció registrada a Salt en comparació amb el nombre d'empreses creades (donant com a resultat una creació neta d'11 empreses), mentre que a Fornells i Riudellots de la Selva es dona la situació contrària, amb la destrucció neta d'una empresa.

CREACIÓ – DESTRUCCIÓ D'ACTIVITATS ECONÒMIQUES. Girona i AUG

Girona



Municipis Àrea Urbana de Girona



La major part de l'activitat empresarial a la ciutat de Girona, tant pel que fa a creació com destrucció d'empreses, es concentra a la construcció i als serveis (especialment el comerç, però també les activitats immobiliàries, activitats professionals científiques i tècniques i activitats d'informació i comunicacions).

De la mateixa manera, també a la resta de l'àrea urbana la construcció i el comerç són els sectors de major dinamisme empresarial; a més de l'hostaleria, sector en el qual es creen 7 societats i no se'n dissol cap.

A la ciutat de Girona, la major dissolució d'empreses es registra al sector immobiliari, mentre que a l'àrea urbana, al comerç. La informació i les comunicacions, el transport i emmagatzematge, l'educació i els altres serveis no registren cap dissolució.

La creació neta és positiva en la totalitat dels sectors analitzats i pels dos àmbits territorials. Tant a Girona com a la resta de l'àrea urbana, la major creació neta es registra al comerç (20 i 8 noves empreses, respectivament).