

II Trimestre 2007

Graella d'indicadors del Turisme

Ciutat de Girona

**Àrea de Desenvolupament Local
i Promoció de la Ciutat**

Treball i Formació / DIE

Unitat de Promoció i Desenvolupament

Elaboració

**UNITAT DE PROMOCIÓ I DESENVOLUPAMENT
DE LES COMARQUES GIRONINES**

Directora

Gemma Guzmán

Equip tècnic

Irma Bertran
Francesc Guinart
Ester Juanola
Núria Villena
Obam Mico
Cristina Vila

Gestió Administrativa

Sònia Sánchez de la Orden

Girona, febrer 2008

ASSOCIACIÓ PER L'ORIENTACIÓ
LABORAL I EMPRESARIAL DE LES
COMARQUES GIRONINES



ÍNDIX

1. OFICINA DE TURISME

1.1. Persones ateses per procedència. Totals	4
1.2. Persones ateses per procedència. Mensuals	5
1.3. Consultes sobre Girona per procedència i tipus	6

2. AEROPORT GIRONA - COSTA BRAVA

2.1. Moviment d'aeronaus	7
2.2. Moviment de passatgers	7
2.3. Moviment de passatgers per països d'origen	7

3. MERCAT DE TREBALL

3.1. Comptes de cotització i cotitzants al RGSS i al RETA. Pes de la ciutat sobre la comarca	8
3.2. Comptes de cotització al RGSS. Girona ciutat	8
3.3. Cotitzants al RGSS. Girona ciutat	9
3.4. Cotitzants al règim d'autònoms. Girona ciutat	10
3.5. Atur registrat. Girona ciutat	10
3.6. Atur registrat. Comarca del Gironès	11
3.7. Contractació. Comarca del Gironès	11
3.8. Contractació. Indefinites i Temporals	11
3.9. Contractació segons sexe. Indefinites i Temporals	12

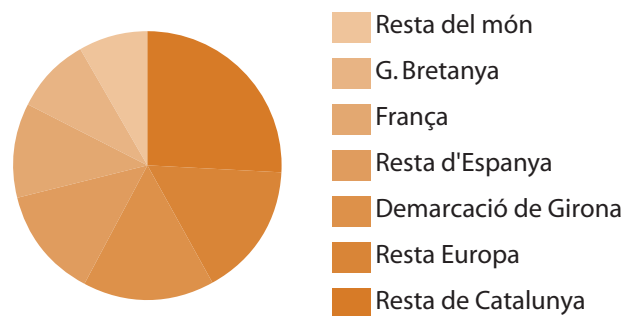
4. VIATGERS I OCUPACIÓ TURÍSTICA

4.1. Viatgers en establiments hotelers per procedència. Costa Brava i Catalunya	13
4.2. Viatgers en establiments hotelers per procedència. Barcelona i Catalunya	13
4.3. Pernotacions en establiments hotelers per procedència. Costa Brava i Catalunya	14
4.4. Pernotacions en establiments hotelers per procedència. Barcelona i Catalunya	14
4.5. Estada mitjana en establiments hotelers (dies). Costa Brava i Catalunya	15
4.6. Preus hotelers. Establiments adherits a Girona Radial	15
4.7. Grau d'ocupació per habitacions. Costa Brava i Catalunya	16
4.8. Grau d'ocupació per habitacions. Establiments adherits a Girona Radial	16

1. Oficina de turisme de Girona

1.1 OFICINA DE TURISME DE GIRONA		
Persones ateses per procedència. II trimestre 2007		
Procedència	Persones	%
Catalunya		
Demarcació de Girona	9.329	15,9%
Barcelona	13.724	23,3%
Resta de Catalunya	1.521	2,6%
Espanya		
Madrid	1.276	2,2%
Andalusia	385	0,7%
Llevant	772	1,3%
Euskadi	925	1,6%
Aragó	368	0,6%
Resta d'Espanya	4.167	7,1%
Europa		
Gran Bretanya	5.510	9,4%
França	6.587	11,2%
Alemanya	2.754	4,7%
Itàlia	1.496	2,5%
Holanda	2.314	3,9%
Resta d'Europa	2.948	5,0%
Resta del món		
EUA	1.466	2,5%
Resta Amèrica	2.004	3,4%
Àsia	416	0,7%
Israel	522	0,9%
Altres	345	0,6%
Total trimestre	58.829	100%

Font: elaboració pròpia a partir de les dades de l'Oficina de Turisme de Girona



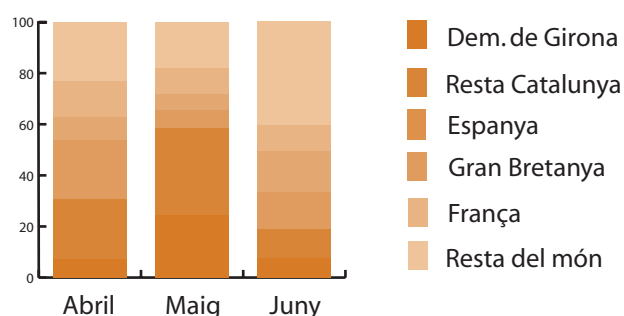
S'han realitzat un total de 58.829 consultes al taulell de l'Oficina de Turisme de Girona.

Per procedència, el 41,8% de les consultes fetes provenen de Catalunya, ressaltant el gran pes que hi té la demarcació de Barcelona (23,3%). El 13,5% de consultes corresponen a la resta de l'Estat espanyol, mentre que el 11,2% i el 9,4% pertanyen a França i a la Gran Bretanya, respectivament.

Del total de consultes efectuades al taulell de l'Oficina de Turisme de Girona, el 44,8% corresponen a turistes estrangers.

1.2 OFICINA DE TURISME DE GIRONA				
Persones ateses per procedència. II trimestre 2007				
Procedència	Abril	Maig	Juny	Total
Catalunya				
Demarcació de Girona	7,3%	24,7%	7,8%	9.329
Barcelona	18,8%	32,6%	8,7%	13.724
Resta de Catalunya	4,6%	1,3%	2,6%	1.521
Espanya				
Madrid	4,3%	1,1%	1,7%	1.276
Andalusia	0,7%	0,5%	0,9%	385
Llevant	3,1%	0,6%	0,5%	772
Euskadi	3,0%	0,4%	2,1%	925
Aragó	1,2%	0,2%	0,8%	368
Resta d'Espanya	10,9%	4,2%	8,3%	4.167
Europa				
Gran Bretanya	8,9%	6,6%	16,3%	5.510
França	14,4%	9,8%	10,0%	6.587
Alemanya	4,5%	3,3%	8,0%	2.754
Itàlia	3,4%	1,5%	3,8%	1.496
Holanda	2,4%	3,5%	7,1%	2.314
Resta d'Europa	5,4%	3,2%	8,5%	2.948
Resta del món				
EUA	2,2%	2,0%	4,1%	1.466
Resta Amèrica	3,0%	3,0%	5,0%	2.004
Àsia	0,5%	0,4%	1,7%	416
Israel	0,9%	0,6%	1,6%	522
Altres	0,6%	0,5%	0,7%	345
Total trimestre	100%	100%	100%	58.829

Font: elaboració pròpia a partir de les dades de l'Oficina de Turisme de Girona



En el segon trimestre del 2007 el major nombre de consultes ha estat realitzat pels visitants provinents de la demarcació de Barcelona (13.724), seguida per la demarcació de Girona (9.3129) i pels turistes francesos, els quals representen un 11,2% de les consultes registrades (un total de 6.587).

Per mesos, es pot apreciar gràficament que a l'abril gairebé la meitat dels visitants de la ciutat de Girona són turistes estrangers, tenint un pes important els visitants de nacionalitat francesa. Al mes de maig la presència de visitants de la demarcació de Girona i de la resta de Catalunya representen el 60% de les consultes registrades per l'oficina de turisme, coincidint amb la celebració de "Girona temps de Flors". La composició de les consultes realitzades pels visitants canvia en el mes de juny, on la major part de turistes són estrangers (més d'un 60%), remarcant l'afluència de visitants d'alemanys, francesos i anglesos.

1.3 OFICINA DE TURISME DE GIRONA

Consultes sobre Girona ciutat per procedència i tipus. II trimestre 2007

Procedència	Visita centre històric	Rest.	Museus / expo	Carrers	Lúdic	Servei / comerç	Altres	Allotjaments			Total allotj.	Total
								Hotels	Apart.	Altres		
Catalunya												
Demarc. Girona	1.010	39	101	734	247	145	3.809	45	0	6	51	6.136
Barcelona	2.028	163	175	260	80	72	4.198	83	1	1	85	7.061
Resta Cat.	501	31	29	34	24	26	145	19	0	1	20	810
Espanya												
Madrid	499	26	29	7	4	10	57	11	0	2	13	645
Andalusia	166	19	4	5	2	5	30	1	0	0	1	232
Llevant	246	13	10	7	3	5	34	10	0	0	10	328
Euskadi	333	17	15	11	4	13	29	9	1	0	10	432
Aragó	138	8	6	5	1	3	24	2	0	0	2	187
Resta Espanya	1.602	72	38	67	21	45	197	36	0	2	38	2.080
Europa												
Gran Bretanya	2.139	70	83	92	61	308	444	147	3	8	158	3.355
França	2.475	133	83	74	52	236	757	144	2	2	148	3.958
Alemanya	1.045	31	51	25	15	104	159	62	1	0	63	1.493
Itàlia	577	24	17	26	11	43	110	55	1	3	59	867
Holanda	892	17	20	26	14	107	135	52	0	1	53	1.264
Bèlgica	190	8	8	13	3	20	20	10	0	0	10	272
Resta Europa	950	26	23	39	16	77	115	74	0	0	74	1.320
Resta del món												
EUA	557	34	14	19	10	58	124	44	0	0	44	860
Resta Amèrica	852	39	28	47	16	41	127	70	0	0	70	1.220
Àsia	176	4	4	6	1	16	25	8	0	0	8	240
Israel	218	9	16	16	0	11	23	15	1	0	16	309
Altres	152	1	2	6	2	12	26	12	0	1	13	214
Total	16.746	784	756	1.519	587	1.357	10.588	909	10	27	946	33.283

Font: elaboració pròpia a partir de les dades de l'Oficina de Turisme de Girona

El 50,3% de les consultes(16.746) realitzades fan referència a la visita del centre històric de la ciutat de Girona.

El nombre de consultes adreçades a "Girona tot l'any" representa un 26,4% del total. Augment, respecte el trimestre anterior, que s'explica per la celebració de l'esdeveniment "Girona, temps de flors", el qual va atreure nombrosos visitants. Per procedència, van ser els de les demarcacions de Girona i Barcelona els que van protagonitzar el major nombre de consultes al mes de maig.

Segons la procedència el 21,2% de consultes les han fet els visitants de les comarques de Barcelona, mentre que la demarcació de Girona ha representat un 18,4% de les consultes realitzades a l'oficina de turisme.

Els turistes estrangers han registrat el 46,2% de les consultes esdevingudes durant el segon trimestre del 2007, interessant-se majoritàriament pel centre històric de la ciutat.

2. Aeroport Girona - Costa Brava

2.1 Moviment d'aeronaus. II trimestre 2007 i acumulat

	Interior	Internacional	Total	Var. trim.	Var. anual.
Abril	261	2.602	2.863		48,8%
Maig	310	2.980	3.290		43,1%
Juny	256	3.161	3.417		49,1%
Total trimestre	827	8.743	9.570	49,5%	46,9%

Font: elaboració pròpia a partir de les dades del web d'AENA

L'aeroport Girona - Costa Brava ha registrat un increment interanual d'un 46,9% i de passatgers d'un 32,7%

2.2 Moviment de passatgers. II trimestre 2007 i acumulat

	Interior	Internacional	Total	Var. trim.	Var. anual.
Abril	17.913	379.029	396.942		36,4%
Maig	18.318	411.600	429.918		30,3%
Juny	18.875	446.773	465.648		31,8%
Total trimestre	55.106	1.237.402	1.292.508	57,8%	32,7%

Font: elaboració pròpia a partir de les dades del web d'AENA

2.3 Moviment de passatgers per països d'origen. II trimestre 2007

País d'origen	Abril	Maig	Juny	Total II / 07	% / Total	Var. Trim	Var. Anual
Gran Bretanya	109.606	139.046	149.093	397.745	30,8%	50,8%	9,0%
Itàlia	98.660	93.945	95.617	288.222	22,3%	32,1%	37,7%
Alemanya	44.782	44.555	46.605	135.942	10,5%	59,9%	14,1%
Bèlgica	21.212	24.905	23.334	69.451	5,4%	34,2%	-1,4%
França	29.203	28.180	34.446	91.829	7,1%	68,7%	53,2%
Holanda	17.136	27.595	32.172	76.903	5,9%	117,2%	34,0%
Irlanda	14.636	14.399	15.524	44.559	3,4%	-7,5%	0,4%
Suècia	18.881	18.757	18.750	56.388	4,4%	124,5%	87,8%
Espanya	17.913	18.318	22.791	59.022	4,6%	159,2%	3628,5%
Altres	24.913	20.218	27.316	72.447	5,6%	398,5%	330,1%
Total	396.942	429.918	465.648	1.292.508	100%	57,79%	32,70%

Font: elaboració pròpia a partir de les dades del web d'AENA

Per procedència, la Gran Bretanya encapçala la llista de moviment de passatgers per països d'origen (397.745), representant un 30,8% del total. En segon lloc hi ha Itàlia amb un 22,3% respecte el total de passatgers.

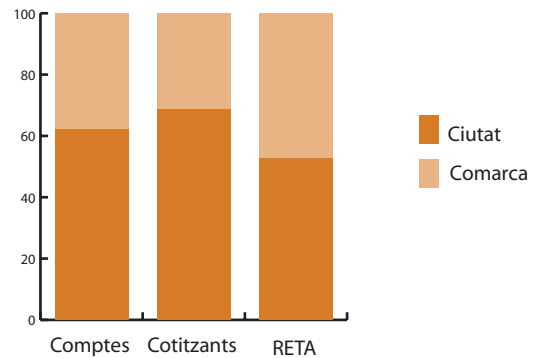
Els passatgers que arriben a l'aeroport Girona - Costa Brava des dels diversos punts de l'Estat espanyol ha augmentat enormement respecte l'any anterior, donada la incorporació de l'aerolínia Madrid - Girona a l'abril del 2007.

3. Mercat de treball

3.1 COMPTES DE COTITZACIÓ I COTITZANTS AL RGSS I AL RETA Pes de la ciutat sobre la comarca. II trimestre 2007

	Comptes de cotització	Cotitzants RGSS	RETA
Girona ciutat	5.086	63.552	7.209
Comarca del Gironès	8.175	92.497	13.595
Pes ciutat / comarca	62,2%	68,7%	53,0%

Font: elaboració pròpia a partir de les dades del web del Departament de Treball.



Del total de comptes de cotització de la comarca del Gironès, un 62,2% dels comptes corresponen a la ciutat de Girona.

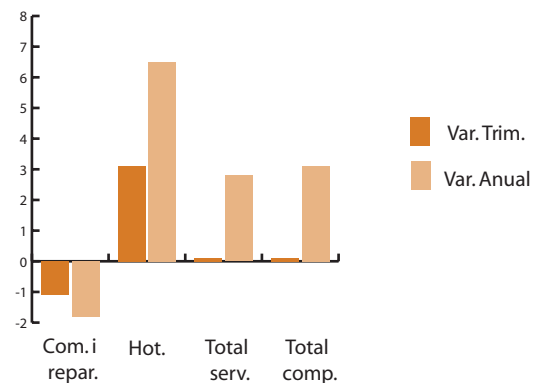
La ciutat de Girona agrupa el 68,7% de cotitzants al RGSS de la comarca del Gironès.

Aproximadament la meitat dels cotitzants al RETA en dades comarcals són de Girona.

3.2 COMPTES DE COTITZACIÓ AL RGSS Girona ciutat. Juny 2007

	II / 07	Var. trim	Var. anual
Comerç i reparacions	813	-1,1%	-1,8%
Hoteleria	395	3,1%	6,5%
Total serveis	4.228	0,1%	2,8%
Pes comerç/serveis	19,2%		
Pes hoteleria/serveis	9,3%		
Total comptes	5.086	0,1%	3,1%
Pes comerç/total	16,0%		
Pes hoteleria/total	7,8%		
Pes serveis /total comptes	83,1%		

Font: elaboració pròpia a partir de les dades del web del Departament de Treball.



El sector del comerç i reparacions, en termes de comptes de cotització, pateix una petita devallada respecte als períodes anteriors.

Paral·lelament, l'hoteleria experimenta un creixement considerable respecte al trimestre anterior (3,1%) i al mateix trimestre de l'any anterior (6,5%).

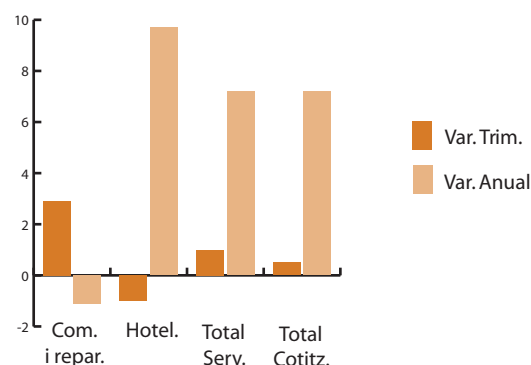
El sector serveis ha sofert un creixement intern anual lleugerament inferior al presentat pel total de comptes.

3.3 COTITZANTS AL RGSS

Girona ciutat. Juny 2007

	II / 07	Var. trim %	Var. anual %
Comerç i reparacions	5.162	2,9%	-1,1%
Hoteleria	2.639	-1,0%	9,7%
Total serveis	55.884	1,0%	7,2%
Pes comerç/serveis	9,2%		
Pes hoteleria/serveis	4,7%		
Total cotitzants	63.552	0,5%	7,2%
Pes comerç/total	8,1%		
Pes hoteleria/total	4,2%		
Pes serveis /total cotitzants	87,9%		

Font: elaboració pròpia a partir de les dades del web del Departament de Treball.



El nombre de cotitzants al RGSS del sector del comerç i reparacions, pateix un lleu descens respecte l'any anterior, mentre que l'hoteleria experimenta un notable creixement (9,7%).

En termes d'evolució trimestral, és el sector del comerç i reparacions qui aconsegueix ascendir respecte el trimestre anterior, mentre que el nombre de cotitzants al RGSS del sector hotelier escenifica un imperceptible descens.

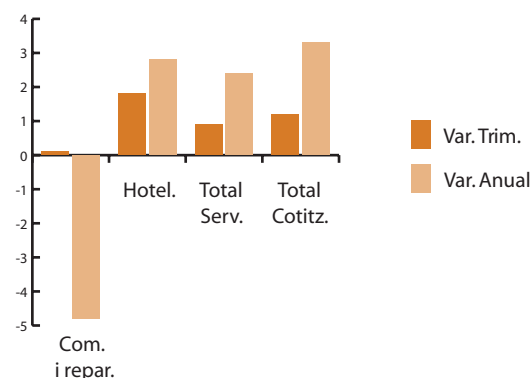
El creixement interanual del sector dels serveis es troba en la mitjana del creixement que experimenta el total de cotitzants al RGSS.

3.4 COTITZANTS AL RÈGIM D'AUTÒNOMS

Girona ciutat. Juny 2007

	II / 07	Var. trim	Var. anual
Comerç i reparacions	1.418	0,1%	-4,8%
Hoteleria	553	1,8%	2,8%
Total serveis	5.489	0,9%	2,4%
Pes comerç/serveis	25,8%		
Pes hoteleria/serveis	10,1%		
Total cotitzants	7.209	1,2%	3,3%
Pes comerç/total	19,7%		
Pes hoteleria/total	7,7%		
Pes serveis /total cotitzants	76,1%		

Font: elaboració pròpia a partir de les dades del web del Departament de Treball.



El sector del comerç i les reparacions presenta una situació pràcticament idèntica que en el trimestre anterior, donat que la variació ha estat d'un únic cotitzant. D'altra banda comparant-ho amb el mateix trimestre de l'any anterior, s'aprecia un descens de 4,8 punts percentuals.

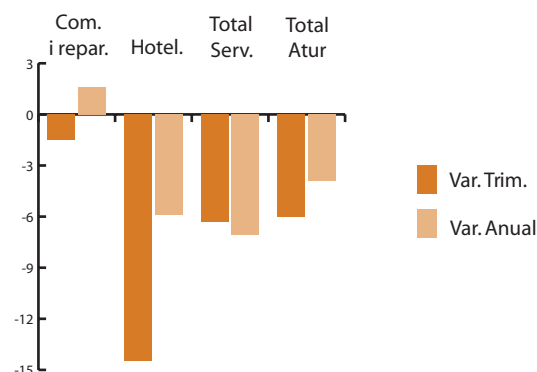
Els cotitzants al règim d'autònoms de l'hoteleria han experimentat un lleuger creixement en termes trimestrals (1,8%) i anuals (2,8%).

El creixement del sector de serveis es troba per sota la mitjana del total de cotitzacions al règim d'autònoms, tant en variacions trimestrals com interanuals.

3.5 ATUR REGISTRAT. Girona ciutat 2007

	II / 07	Var. trim	Var. anual
Comerç i reparacions	510	-1,5%	1,6%
Hoteleria	300	-14,5%	-5,9%
Total serveis	1.890	-6,3%	-7,1%
Pes comerç/serveis	27,0%		
Pes hoteleria/serveis	15,9%		
Total atur	2.799	-6,0%	-3,9%
Pes comerç/total	18,2%		
Pes hoteleria/total	10,7%		
Pes serveis /total atur	67,5%		

Font: elaboració pròpia a partir de les dades del web del Departament de Treball.



La mitjana total d'atur registrat a la ciutat ha disminuït un 6% respecte el trimestre passat i un 3,9% interanual.

La mateixa dinàmica se segueix en els serveis, on s'ha produït una disminució d'un 6,3% trimestral i un 7,1 anual.

Per subsectors, l'hoteleria presenta una variació negativa d'aturats d'un 14,5% en termes trimestrals, mentre que si es compara amb el mateix trimestre de l'any anterior, el descens és menor, d'un 5,9%.

L'atur en el sector del comerç i de les reparacions pateix una petita davallada respecte el trimestre anterior (d'un 1,5%) tot i que implica una petita millora respecte al mateix període de l'any anterior.

3.6 ATUR REGISTRAT. Comarca del Gironès 2007

	II / 07	Var. Trim	Var. Anual
Comerç i reparacions			
Homes	135	-5,59%	2,27%
Dones	489	-1,01%	-0,07%
Total	624	-2,04%	0,43%
Hoteleria			
Homes	139	-21,17%	-1,18%
Dones	343	-12,29%	-4,99%
Total	482	-15,05%	-3,92%

Font: elaboració pròpia a partir de les dades del web del Departament de Treball.

A la comarca del gironès el 78,4% dels aturats en el sector del comerç i les reparacions durant el segon trimestre del 2007 són dones; mentre que en l'hoteleria el col·lectiu femení representa el 71% del total d'aturats.

Entremes d'evolució trimestral, l'atur femení i l'atur masculí descendeixen tant en el comerç i reparacions com en l'hoteleria tot i que cal remarcar que en el cas dels homes disminueix força més que el que ho fa el de les dones.

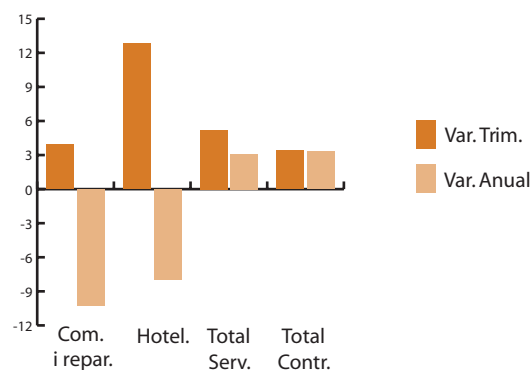
La variació anual, en canvi, ens indica que l'atur masculí augmenta (2,27%) en el cas del comerç i reparacions mentre que el femení disminueix en un 0,07%. En el cas de l'hoteleria s'hi troba la mateixa tendència, l'atur femení (4,99%) descendeix més que l'atur masculí (1,18%).

3.7 CONTRACTACIÓ.

Comarca del Gironès, acumulat II trimestre 2007

	II / 07	Var. trim	Var. anual
Comerç i reparacions	1.581	3,9%	-10,3%
Hoteleria	1.525	12,8%	-8,0%
Total serveis	14.856	5,2%	3,1%
Pes comerç/serveis	10,6%		
Pes hoteleria/serveis	10,3%		
Total contractes	19.295	3,4%	3,3%
Pes comerç/total	8,2%		
Pes hoteleria/total	7,9%		

Font: elaboració pròpia a partir de les dades del web del Departament de Treball.



Els contractes de treball al Gironès han augmentat un 3,4% respecte el trimestre passat i un 3,3% interanual.

Per subsectors i en termes d'evolució trimestral, l'hoteleria registra una dinàmica de contractació superior (12,8%) que la mitjana dels serveis (5,2%), mentre que el subsector del comerç i reparacions (3,9%) presenta un creixement inferior al del total dels serveis.

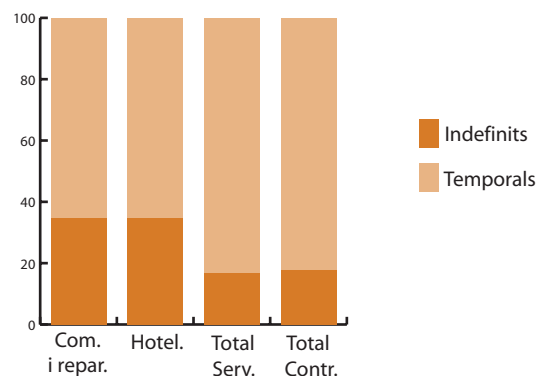
Basant-nos en la variació trimestral experimentada pels subsectors "comerç i reparacions" i "hoteleria", s'aprecia un descens d'ambdós d'un 10,3% i un 8% respectivament en relació amb les dades presentades pel sector dels serveis, el qual reflecteix un creixement d'un 3,1% interanual.

3.8 CONTRACTACIÓ. Indefinits i Temporals

Comarca del Gironès, acumulat II trimestre 2007

	Indefinits	Temporals	Total trim.	Pes indef.
Comerç i reparacions	551	1030	1581	34,9%
Hoteleria	527	998	1525	34,6%
Total serveis	2.583	12.273	14.856	17,4%
Total contractes	3.446	15.849	19.295	17,9%

Font: elaboració pròpia a partir de les dades del web del Departament de Treball.



La contractació indefinida és clarament superior en el comerç al detall (34,9%) i en l'hoteleria (34,6%) que sobre el total dels serveis (17,4%) i el total de la contractació (17,9%), el que insinua certa estabilitat en els dos subsectors esmentats en comparació a la resta de serveis i contractes de l'economia.

3.9 CONTRACTACIÓ SEGONS SEXE. Indefinits i Temporals Comarca del Gironès, acumulat II trimestre 2007

	Indefinit	%	Temporal	%	Total
Homes	1.807	17,8%	8.338	82,2%	10.145
Dones	1.639	17,9%	7.511	82,1%	9.150

Font: elaboració pròpia a partir de les dades del web del Departament de Treball.

La temporalitat laboral en dones i homes és pràcticament idèntica, registrant-se un nombre superior de contractes tant indefinits com temporals en el cas dels homes.

4. Viatgers i ocupació turística

4.1 VIATGERS EN ESTABLIMENTS HOTELERS PER PROCEDÈNCIA. II trimestre 2007

Costa Brava i Catalunya

	Abril	Var. anual	Maig	Var. anual	Juny	Var. anual	Total
Costa Brava							
Resid. a Espanya	123.950	1,1%	100.264	-20,6%	148.631	5,4%	372.845
Resid. a l'estranger	169.045	-4,6%	206.628	0,3%	206.615	-0,1%	582.288
Total	292.995	-2,2%	306.892	-7,6%	355.246	2,1%	955.133
Catalunya							
Resid. a Espanya	597.908	0,3%	559.676	-0,6%	698.360	9,4%	1.855.944
Resid. a l'estranger	689.696	-1,6%	834.704	-1,5%	888.028	1,3%	2.412.428
Total	1.287.604	-0,7%	1.394.380	-1,1%	1.586.388	4,7%	4.268.372
Costa Brava / Catalunya							
Resid. a Espanya	20,7%		17,9%		21,3%		
Resid. a l'estranger	24,5%		24,8%		23,3%		
Total	22,8%		22,0%		22,4%		

Font: elaboració pròpia a partir de les dades del web de l'INE

Els viatgers allotjats en establiments hotelers de la Costa Brava, representen un 22% aproximadament del total registrat a Catalunya durant el segon trimestre del 2007.

Per procedència, el 61% dels viatgers que s'allotgen a la Costa Brava són residents a l'estranger; la mateixa situació succeeix amb els viatgers que s'allotgen a Catalunya.

4.2 VIATGERS EN ESTABLIMENTS HOTELERS PER PROCEDÈNCIA. II trimestre 2007

Barcelona i Catalunya.

	Abril	Var. anual	Maig	Var. Anual	Juny	Var. Anual
Barcelona						
Resid. a Espanya	136.057	5,9%	156.312	13,0%	147.934	12,7%
Resid. a l'estranger	356.931	2,4%	342.714	0,5%	348.736	7,8%
Total	492.988	3,3%	499.026	4,1%	496.670	9,2%
Barcelona / Catalunya						
Resid. a Espanya	22,8%		27,9%		21,2%	
Resid. a l'estranger	51,8%		41,1%		39,3%	
Total	38,3%		35,8%		31,3%	

Font: elaboració pròpia a partir de les dades del web de l'INE

Les xifres turístiques revel·len que un 35% dels viatgers allotjats a Catalunya durant el segon trimestre del 2007 ho fan en establiments de Barcelona.

Els residents a l'estranger són els que han freqüentat més en els establiments hotelers, triplicant en nombre als viatgers nacionals allotjats en establiments hotelers.

4.3 PERNOCTACIONS EN ESTABLIMENTS HOTELERS PER PROCEDÈNCIA. II trimestre 2007

Costa Brava i Catalunya

	Abril	Var. anual	Maig	Var. anual	Juny	Var. anual
Costa Brava						
Resid. a Espanya	342.090	5,7%	239.649	-25,5%	311.028	-5,7%
Resid. a l'estranger	605.075	-4,5%	793.367	3,2%	969.178	0,5%
Total	947.165	-1,1%	1.033.016	-5,3%	1.280.206	-1,1%
Catalunya						
Resid. a Espanya	1.467.892	6,2%	1.194.507	-3,0%	1.474.738	3,8%
Resid. a l'estranger	1.994.482	-0,1%	2.797.024	-2,0%	3.325.433	0,3%
Total	3.462.374	2,5%	3.991.531	-2,3%	4.800.171	1,3%
Costa Brava / Catalunya						
Resid. a Espanya	23,3%		20,1%		21,1%	
Resid. a l'estranger	30,3%		28,4%		29,1%	
Total	27,4%		25,9%		26,7%	

Font: elaboració pròpia a partir de les dades del web de l'INE

Les pernoctacions registrades a la Costa Brava representen un 26% aproximadament del total de pernoctacions efectuades a Catalunya.

Durant els mesos de maig i juny les pernoctacions d'estrangers a la Costa Brava tripliquen les pernoctacions dels visitants de la resta de l'Estat espanyol. Respecte l'any anterior, les pernoctacions entre maig i juny han disminuït pels residents a Espanya i han augmentat pels residents a l'estranger, tot i que la tendència del trimestre ha presentat un decreixement respecte l'any anterior.

A Catalunya, no s'ha experimentat la tendència baixista revel·lada anteriorment, tot i cal que mencionar el mes de maig, on tant les pernoctacions nacionals com les estrangeres van patir una petita davallada.

4.4 PERNOCTACIONS EN ESTABLIMENTS HOTELERS PER PROCEDÈNCIA. II trimestre 2007

Barcelona i Catalunya

	Abril	Var. anual	Maig	Var. anual	Juny	Var. anual
Barcelona						
Resid. a Espanya	235.352	2,4%	273.665	11,8%	260.805	11,4%
Resid. a l'estranger	822.181	2,5%	769.422	-2,0%	749.670	3,1%
Total	1.057.533	2,5%	1.043.087	1,3%	1.010.475	5,1%
Barcelona / Catalunya						
Resid. a Espanya	16,0%		22,9%		17,7%	
Resid. a l'estranger	41,2%		27,5%		22,5%	
Total	30,5%		26,1%		21,1%	

Font: elaboració pròpia a partir de les dades del web de l'INE

En el cas de Barcelona, les pernoctacions nacionals van augmentar proporcionant xifres del 11,5% aproximadament, durant els mesos de maig i juny.

Les pernoctacions registrades a la ciutat de Barcelona representen un 25% del total de pernoctacions de Catalunya.

4.5 ESTADA MITJANA EN ESTABLIMENTS HOTELERS (dies). Costa Brava i Catalunya. II trimestre 2007.

	Abril	Maig	Juny
Costa Brava	3,2	3,4	3,6
Barcelona	2,15	2,09	2,03
Catalunya	2,7	2,9	3,0

Font: elaboració pròpia a partir de les dades del web de l'INE

L'estada mitjana de nits en establiments hotelers de la Costa Brava és superior a la mitjana catalana i a les xifres registrades per la ciutat de Barcelona, mentre que el grau d'ocupació per habitacions es troba en nivells inferiors.

4.6 PREUS HOTELERS.

Establiments adherits a l'Associació d'Hostaleria Girona Radial. II Trimestre 2007

	AP	P	H*	H**	H***	H****	H*****	Preu mitjà
Preus hotelers								
Abril	83,7 €	41,9 €	60,9 €	61,4 €	70,0 €	97,0 €	107,0 €	75,0 €
Maig	85,0 €	-	61,0 €	61,0 €	70,0 €	99,0 €	111,0 €	81,0 €
Juny	77,0 €	-	63,0 €	66,0 €	71,0 €	97,0 €	103,0 €	79,0 €

Font: elaboració pròpia a partir de les dades facilitades per Girona radial

El preu mig dels establiments adherits a l'Associació Girona Radial és de 78 euros, IVA i esmorzar exclosos en el preu.

4.7 GRAU D'OCUPACIÓ PER HABITACIONS. Costa Brava i Catalunya

	Abril	Maig	Juny
Costa Brava	54,4%	52,6%	58,2%
Barcelona	83,6%	82,8%	83,6%
Catalunya	61,8%	60,0%	67,5%

Font: elaboració pròpia a partir de les dades del web de l'INE

4.8 GRAU D'OCUPACIÓ PER HABITACIONS.

Establiments adherits a l'Associació d'Hostaleria Girona Radial. II Trimestre 2007

	AP	P	H*	H**	H***	H****	H*****	TOTAL
Establiments	2	2	2	4	6	6	1	23
Habitacions	18	37	85	132	192	483	74	1.021
Pes d'habitacions / Categoria	1,8%	3,6%	8,3%	12,9%	18,8%	47,3%	7,2%	100%
Mitjana Trimestral	71,3%	94,0%	81,4%	73,3%	69,4%	71,1%	55,5%	73,7%
Grau d'ocupació hotelera								
Abril	75,6%	98,0%	87,5%	76,6%	74,1%	73,7%	60,5%	78,0%
Maig	70,0%	93,0%	81,7%	74,8%	62,9%	68,9%	55,0%	72,3%
Juny	68,3%	91,0%	75,1%	68,4%	71,1%	70,6%	51,0%	70,8%
Variació interanual								
Abril	65,3%	4,3%	-6,9%	15,7%	11,3%	8,6%	-	16,4%
Maig	77,7%	2,2%	-11,2%	3,5%	-13,7%	-5,2%	-	8,9%
Juny	114,8%	-1,1%	-11,6%	-0,1%	31,5%	10,5%	-5,6%	19,8%

Font: elaboració pròpia a partir de les dades facilitades per Girona radial

Les dades presentades pels establiments adherits a l'Associació d'Hostaleria Girona Radial mostren graus d'ocupació superiors als registrats als de la Costa Brava i als de Catalunya.

Les pensions i els hotels d'una i dues estrelles són els establiments amb majors nivells d'ocupació. L'evolució interanual reflecteix un fort creixement de l'ocupació en apartaments, mentre que mostra un creixement negatiu en els hotels d'una estrella.

