

I Trimestre 2008

Graella d'indicadors del Turisme Ciutat de Girona

Àrea de Desenvolupament Local
i Promoció de la Ciutat

Treball i Formació / DIE

Unitat de Promoció i Desenvolupament

Elaboració: **UNITAT DE PROMOCIÓ I DESENVOLUPAMENT DE
LES COMARQUES GIRONINES**

Equip tècnic: **Equip UPD**

Laura Vilaplana
Clàudia Riera
Judit Font
Irma Bertran
Jordi Coll
Mireia Cañas
Obam Micó

Gestió administrativa: **Sònia Sánchez de la Orden**

ASSOCIACIÓ PER L'ORIENTACIÓ
LABORAL I EMPRESARIAL DE LES
COMARQUES GIRONINES



 Generalitat de Catalunya
Servei d'Ocupació de Catalunya


ESCOLES TALLER
I CASES D'OFICIS

 UNIÓ EUROPEA
Fons Social Europeu

UPD 

ÍNDEX

1. OFICINA DE TURISME

1.1. Persones ateses per procedència. Mensual i total.....	1
1.2. Persones ateses per procedència. Comparativa.....	2
1.3. Consultes sobre Girona per procedència i tipus	3
1.4. Consultes als punts digitals d'informació turística	4

2. AEROPORT DE GIRONA

2.1. Moviment d'aeronaus	5
2.2. Moviment de passatgers	5
2.3. Moviment de passatgers per països d'origen	6

3. MERCAT DE TREBALL

3.1. Comptes de cotització al RGSS. Girona ciutat	7
3.2. Cotitzants al RGSS. Girona ciutat	8
3.3. Cotitzants al RGSS segons sexe. Comarca del Gironès	8
3.4. Cotitzants al règim d'autònoms. Girona ciutat	9
3.5. Cotitzants al règim d'autònoms. Comarques de Girona.....	9
3.6. Atur registrat. Girona ciutat	10
3.7. Atur registrat segons sexe. Comarca del Gironès	10
3.8. Contractació. Comarca del Gironès	11
3.9. Contractació. Indefinits i temporals	11
3.10. Contractació segons sexe. Indefinits i temporals	11

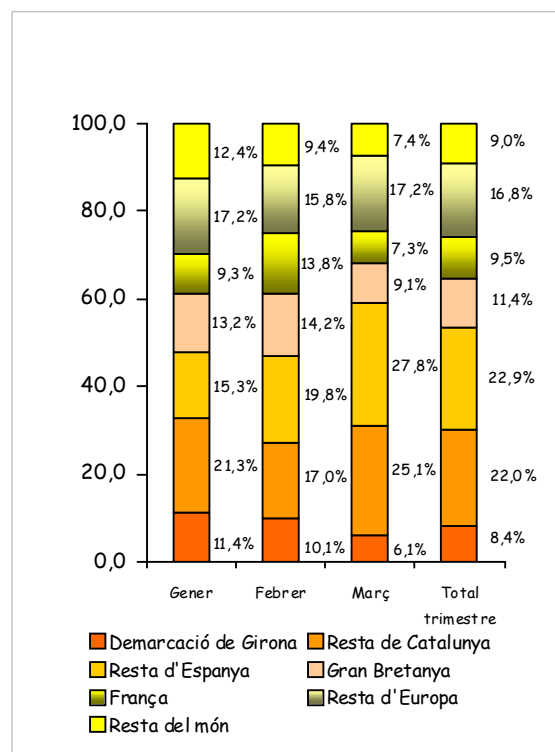
4. VIATGERS I OCUPACIÓ TURÍSTICA

4.1. Viatgers en establiments hotelers per procedència. Costa Brava i Barcelona	12
4.2. Pes dels viatgers en establiments hotelers per procedència. Costa Brava i Barcelona.....	12
4.3. Pernoctacions en establiments hotelers per procedència. Costa Brava i Catalunya	13
4.4. Pes pernoctacions en establiments hotelers per procedència. Costa Brava i Barcelona....	13
4.5. Estada mitjana en establiments hotelers (dies). Costa Brava i Catalunya	14
4.6. Preus hotelers. Establiments adherits a Girona Radial	14
4.7. Grau d'ocupació per habitacions. Costa Brava i Catalunya	14
4.8. Grau d'ocupació per habitacions. Establiments adherits a Girona Radial	15

1. OFICINA DE TURISME

1.1 OFICINA DE TURISME DE GIRONA. Persones ateses per procedència. I trimestre 2008

Procedència	Gener	Febrer	Març	Total
Catalunya				
Demarcació de Girona	556	647	719	1.922
Barcelona	751	737	1.913	3.401
Lleida i Tarragona	287	350	1.021	1.658
Espanya				
Madrid	92	134	452	678
Andalusia	84	241	218	543
Llevant	86	111	550	747
Euskadi	43	56	445	544
Aragó	28	7	145	180
Altres CCAA	413	721	1.439	2.573
Europa				
Gran Bretanya	643	909	1.064	2.616
França	456	884	851	2.191
Alemanya	150	252	713	1.115
Itàlia	276	195	357	828
Holanda	118	139	169	426
Altres països Europa	294	426	777	1.497
Resta del món				
EUA	96	149	201	446
Resta d'Amèrica	364	304	487	1.155
Àsia	69	76	62	207
Israel	19	28	58	105
Altres	57	46	57	160
Total trimestre	4.882	6.412	11.698	22.992



Font: Elaboració pròpia a partir de les dades de l'Oficina de Turisme de Girona

Durant el primer trimestre de 2008, s'han atès un total de 22.992 persones al taulell de l'Oficina de Turisme de Girona. D'aquestes, el 30,4% procedeixen de Catalunya, el 22,9% de la resta de l'Estat espanyol i el 37,7% de diferents països d'Europa.

Per procedència, destaquen les persones visitants de la demarcació de Barcelona (14,8%), Gran Bretanya (11,4%) i França (9,5%).

El nombre de consultes realitzades va augmentant progressivament durant tot el trimestre, per a totes les procedències analitzades. Així, el mes de març ha estat el que ha registrat més persones ateses al taulell (11.698), mentre que durant el febrer s'han realitzat un 23,0% menys de consultes (6.412) i un 29,8% menys al gener (4.882).

1.2 OFICINA DE TURISME DE GIRONA. Persones ateses per procedència. Comparativa trimestral i anual I trimestre 2008

Procedència	I trim 08	Var. Anual		Var. Trimestral	
		Absoluta	Relativa	Absoluta	Relativa
Catalunya					
Demarcació de Girona	1.922	-1.181	-38,1	-1.583	-45,2
Barcelona	3.401	649	23,6	-841	-19,8
Lleida i Tarragona	1.658	1.056	175,4	184	12,5
Espanya					
Madrid	678	391	136,2	36	5,6
Andalusia	543	306	129,1	256	89,2
Llevant	747	530	244,2	237	46,5
Euskadi	544	417	328,3	227	71,6
Aragó	180	56	45,2	39	27,7
Altres CCAA	2.573	1.412	121,6	230	9,8
Europa					
Gran Bretanya	2.616	551	26,7	-958	-26,8
França	2.191	334	18,0	-1.166	-34,7
Alemanya	1.115	598	115,7	-70	-5,9
Itàlia	828	376	83,2	-133	-13,8
Holanda	426	75	21,4	-645	-60,2
Altres països Europa	1.497	854	132,8	-276	-15,6
Resta del món					
EUA	446	57	14,7	-324	-42,1
Resta d'Amèrica	1.155	265	29,8	-8	-0,7
Àsia	207	29	16,3	-33	-13,8
Israel	105	16	18,0	-278	-72,6
Altres	160	43	36,8	-143	-47,2
Total trimestre	22.992	6.834	42,3	-5.249	-18,6

Font: Elaboració pròpia a partir de les dades de l'Oficina de Turisme de Girona

Durant aquest trimestre s'ha atès un 18,6% menys de persones que el trimestre anterior, però un 42,3% més que respecte el primer trimestre del 2007.

Per procedència, l'evolució anual presenta creixements positius en tots els àmbits territorials exceptuant la demarcació de Girona (-38,1%). Destaquen especialment Llevant i Euskadi, amb creixements superiors al 200%.

Per altra banda, l'evolució trimestral és majoritàriament negativa, amb l'excepció dels visitants de l'Estat Espanyol i Lleida i Tarragona.

1.3 OFICINA DE TURISME DE GIRONA

Consultes sobre Girona per procedència i tipus. I trimestre 2008

Procedència	Visita centre històric	Restaurants	Museus exposicions	Carrers	Lúdic	Servei Comerç	Altres	Allotjaments			Total allotjament	Total
								Hotels	Apart.	Altres		
Catalunya												
Demarcació de Girona	543	28	76	402	154	143	831	22	2	19	43	2.220
Barcelona	1.502	158	135	200	44	66	400	58	1	13	72	2.577
Lleida i Tarragona	702	66	50	53	20	19	159	17	0	7	24	1.093
Espanya												
Madrid	307	18	22	12	4	7	94	5	0	0	5	469
Andalusia	230	15	11	7	4	11	54	4	0	0	4	336
Llevant	307	22	16	22	13	8	101	4	0	10	14	503
Euskadi	216	9	5	4	0	3	79	2	0	0	2	318
Aragó	124	2	1	4	1	1	27	0	0	0	0	160
Altres CCAA	1.087	46	45	67	15	39	253	32	0	7	39	1.591
Europa												
Gran Bretanya	1.106	70	44	49	35	199	618	97	0	19	116	2.237
França	1.000	71	41	44	32	125	283	85	0	10	95	1.691
Alemanya	493	15	13	16	13	42	148	65	0	18	83	823
Itàlia	382	28	19	10	8	36	151	38	0	4	42	676
Holanda	195	7	8	9	7	18	72	19	1	7	27	343
Altres països Europa	75	4	2	5	1	9	34	5	0	1	6	136
Resta del món												
EUA	199	15	8	7	4	30	84	19	0	0	19	366
Resta d'Amèrica	552	25	25	36	9	30	129	34	0	5	39	845
Àsia	119	6	13	21	3	28	248	11	0	0	11	449
Israel	39	3	2	2	2	3	16	3	0	0	3	70
Altres	65	4	3	4	0	2	32	6	0	0	6	116
Total trimestre	9.830	638	565	992	379	877	4.059	563	5	125	693	18.033

Font: Elaboració pròpia a partir de les dades de l'Oficina de Turisme de Girona

Les consultes referents a la visita al centre històric de la ciutat de Girona representen el 54,5% del total de consultes realitzades durant els mesos del primer trimestre de l'any.

El segon lloc l'ocupa la categoria genèrica "altres" (22'5%) i en tercer i quart lloc, la localització de carrers (5'5%) i preguntes relatives a serveis i comerços (4'8%).

1.4 Consultes als punts digitals d'informació turística

Girona Turisme	2.552	27,1%
El Temps	1.671	17,8%
Informació pràctica	1.239	13,2%
Enviar un e-mail	855	9,1%
Agenda d'activitats	837	8,9%
Veure DVD	692	7,4%
El Gironès	589	6,3%
Palau de Congressos	313	3,3%
Bus urbà	295	3,1%
Contacta'ns	269	2,9%
Banners	94	1,0%
Total	9.406	100%

Font: Elaboració pròpia a partir de les dades de la secció de Turisme de l'Ajuntament de Girona

Durant el primer trimestre del 2008, les persones usuàries han realitzat un total de 9.406 consultes als punts digitals d'informació turística.

La major part de consultes, un 27,1%, fan referència a Girona Turisme, seguit del Temps (17,8%) i de la Informació pràctica (13,2%).

Respecte el trimestre anterior, les consultes als punts digitals han disminuït en un -0,8%.

2. AEROPORT DE GIRONA - COSTA BRAVA

2.1 Moviment d'aeronaus. I trimestre 2008 i acumulat

	Interior	Internacional	Total	Var. trim.	Var. anual
Gener	360	2.823	3.183	--	70,8%
Febrer	484	2.730	3.214	--	63,5%
Març	451	2.979	3.430	--	33,3%
Total trimestre	1.295	8.532	9.827	4,4%	53,5%

Font: Elaboració pròpia a partir de les dades del web d'AENA

El moviment d'aeronaus a l'aeroport Girona-Costa Brava ha arribat el I trimestre del 2008 als 9.827 vols, la major part d'ells internacionals (86,8%). Això suposa un increment del 53,5% respecte el mateix període de l'any anterior. També creix la variació trimestral, tot i que de manera més discreta (4,4%).

2.2 Moviment de passatgers. I trimestre 2008 i acumulat

	Interior	Internacional	Total	Var. trim.	Var. anual
Gener	31.456	301.645	333.101	--	47,7%
Febrer	34.200	340.089	374.289	--	51,4%
Març	36.894	407.939	444.833	--	28,4%
Total trimestre	102.550	1.049.673	1.152.223	-1,1%	40,7%

Font: Elaboració pròpia a partir de les dades del web d'AENA

El moviment de passatgers presenta variacions anuals positives, amb un augment anual del 40,7% respecte el mateix període de l'any anterior. Les variacions trimestrals indiquen una lleugera disminució de passatgers (-1,1%).

2.3 Moviment de passatgers per països d'origen. I trimestre 2008

País d'origen	Gener	Febrer	Març	Total trim.	% / Total	Var. Trim	Var. Anual
Gran Bretanya	76.994	91.578	110.824	279.396	24,2%	-5,3%	6,0%
Itàlia	77.813	80.284	94.363	252.460	21,9%	-1,9%	15,7%
Alemanya	26.859	32.873	43.228	102.960	8,9%	-12,0%	21,1%
Espanya	31.456	34.200	36.894	102.550	8,9%	8,1%	350,3%
França	22.503	24.437	30.029	76.969	6,7%	-9,9%	-100,0%
Bèlgica	15.272	17.164	18.842	51.278	4,5%	-9,2%	-0,9%
Irlanda	13.054	13.985	18.329	45.368	3,9%	18,6%	-5,8%
Holanda	12.019	13.432	16.017	41.468	3,6%	-24,5%	17,1%
Suècia	10.295	10.887	13.515	34.697	3,0%	-23,6%	38,2%
Portugal	8.041	10.471	11.180	29.692	2,6%	266,4%	-
Polònia	7.208	7.056	7.768	22.032	1,9%	216,4%	-
Dinamarca	6.368	6.911	8.359	21.638	1,9%	339,8%	-
Marroc	7.186	7.142	7.627	21.955	1,9%	-	-
Àustria	4.480	5.807	6.862	17.149	1,5%	-	-
Altres	13.553	18.062	20.996	52.611	4,6%	30,3%	1693,8%
Total	333.101	374.289	444.83	1.152.223	100%	-1,1%	40,7%

Font: Elaboració pròpia a partir de les dades del web d'AENA

Els passatgers de la Gran Bretanya i d'Itàlia representen el 46,1% del total, tot i registrar lleugeres variacions negatives respecte el trimestre anterior.

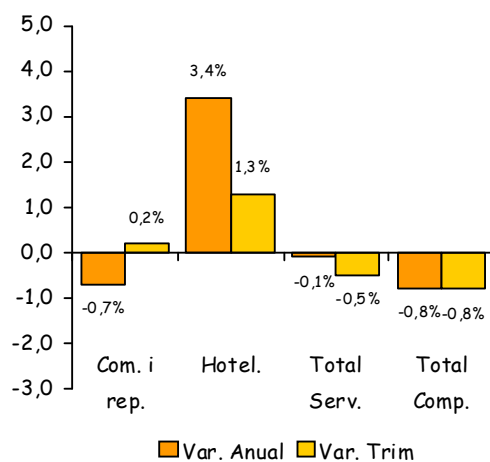
Les variacions trimestrals de passatgers per país d'origen, han registrat un creixement molt elevat en el cas de Polònia, Portugal i Dinamarca, degut als nous vols incorporats recentment des d'aquestes destinacions. La resta de variacions han estat negatives, exceptuant les persones provinents d'Irlanda, Espanya i d'altres països que han tingut una variació trimestral positiva.

Pel que fa a les variacions anuals, aquestes són majoritàriament positives, exceptuant el cas de França (-100%), Bèlgica (-0'9%) i Irlanda (-5'8%).

3. MERCAT DE TREBALL

3.1 COMPTES DE COTITZACIÓ AL RGSS			
Girona ciutat. Març 2008			
	I/2008	Var. trim	Var. anual
Comerç i reparacions	816	2	-6
Hoteleria	396	5	13
Total serveis	4.218	-21	-5
Pes comerç/serveis	19,3%		
Pes hoteleria/serveis	9,4%		
Total comptes	5.041	-43	-41
Pes comerç/total	16,2%		
Pes hoteleria/total	7,9%		
Pes servei/total comptes	83,7%		

Font: Elaboració pròpia a partir de les dades del web del Departament de Treball



Els comptes de cotització al Règim General de la Seguretat Social presenten una variació trimestral negativa (-0,5%) en el sector dels serveis. Per subsectors, l'hoteleria augmenta lleugerament (1,3%) respecte el trimestre anterior, mentre que sector del comerç i les reparacions és mostra pràcticament igual (0,2%).

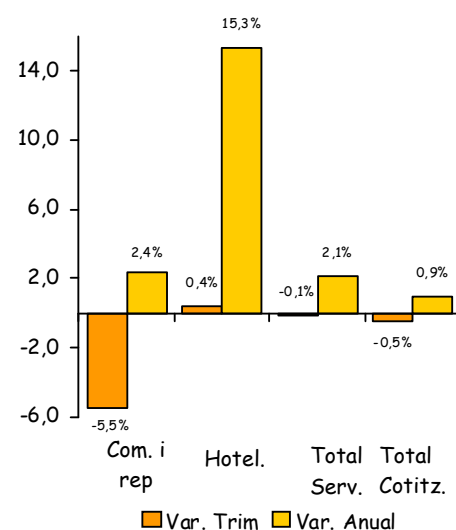
Pel que fa a la variació anual, el comerç i les reparacions han disminuït en un 0,7% en comparació al mateix període de l'any anterior, mentre que l'hoteleria presenta un augment del 3,4%.

3.2 COTITZANTS AL RGSS

Girona ciutat. Març 2008

	I/2008	Var. trim	Var. anual
Comerç i reparacions	5.137	-298	119
Hoteleria	3.075	12	408
Total serveis	56.496	-83	1.140
Pes comerç/serveis	9,1%		
Pes hoteleria/serveis	5,4%		
Total cotitzants	63.785	-312	558
Pes comerç/total	9,1%		
Pes hoteleria/total	4,8%		
Pes servei/total cotitzants	88,6%		

Font: Elaboració pròpia a partir de les dades del web del Departament de Treball



El nombre total de cotitzants a la ciutat de Girona ha disminuït un -0,5% durant l'últim trimestre del 2008, essent per contra el creixement anual del 0,9%.

El sector dels serveis també registra una lleu disminució trimestral (-0,1%) i un augment respecte el mateix període de l'any anterior (2,1%), el que suposa un total de 1.140 nous afiliats al RGSS en aquest sector.

El subsector del comerç ha registrat una davallada trimestral notable (-5,5%), però obté encara resultats positius a nivell anual (2,4%).

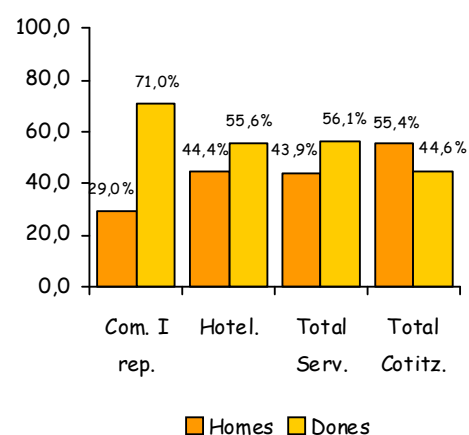
Finalment, el sector de l'hoteleria, ha experimentat creixement tant trimestral (0,4%) com anual (15,3%).

3.3 COTITZANTS AL RGSS SEGONS SEXE

Comarques de Girona. Març 2008

	Homes	Dones	Total
Comerç i reparacions	6.919	16.945	23.864
Hoteleria	11.097	13.877	24.974
Total serveis	72.412	92.558	164.970
Pes comerç/serveis	9,6%	18,3%	14,5%
Pes hoteleria/serveis	15,3%	15,0%	15,1%
Total cotitzants	139.511	112.111	251.622
Pes comerç/total	5,0%	15,1%	9,5%
Pes hoteleria/total	8,0%	12,4%	9,9%
Pes servei/total cotitzants	51,9%	82,6%	65,6%

Font: Elaboració pròpia a partir de les dades del web del Departament de Treball



El nombre d'homes cotitzants al RGSS al Gironès (139.511) és superior al nombre de dones (112.111), tot i que la presència femenina en el sector serveis és major que la masculina, representant un 56,1% del total de cotitzants al RGSS.

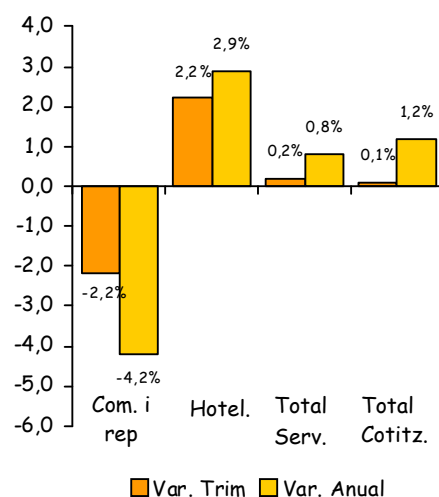
El 18,3% de les dones que treballen al sector dels serveis ho fa al comerç (respecte del 9,6% dels homes), mentre que un 15,0% ho fa al sector hoteler (una proporció semblant a la dels homes, 15,3%).

3.4 COTITZANTS AL RÈGIM D'AUTÒNOMS

Girona ciutat. Març 2008

	I/2008	Var. trim	Var. anual
Comerç i reparacions	1.358	-30	-59
Hoteleria	559	12	16
Total serveis	5.482	11	44
Pes comerç/serveis	24,8%		
Pes hoteleria/serveis	10,2%		
Total cotitzants	7.208	5	86
Pes comerç/total	18,8%		
Pes hoteleria/total	7,8%		
Pes servei/total cotitzants	76,1%		

Font: Elaboració pròpia a partir de les dades del web del Departament de Treball



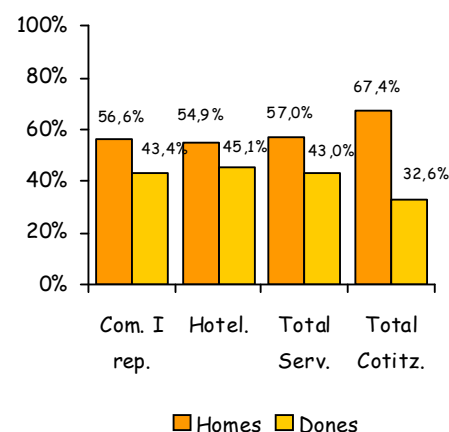
El nombre de cotitzants al règim d'autònoms a Girona ciutat ha augmentat lleugerament durant el primer trimestre del 2008, tant a nivell general (0'1%) com en el sector dels serveis (0,2%). Els increments anuals es situen en un 1,2% pel total d'autònoms i un 0,8% pel sector serveis.

El subsector del comerç i reparacions registra taxes de creixement negatives, tant trimestralment (-2,2%) com en comparació al mateix període de l'any anterior (-4,2%). Per contra, l'hoteleria registra una variació trimestral positiva d'un 2,2% i una variació anual del 2,9%.

3.5 COTITZANTS AL RÈGIM D'AUTÒNOMS PER SEXE

Comarques de Girona. Març 2008

	Homes	Dones	Total
Comerç i reparacions	9.473	7.266	16.740
Hoteleria	3.964	3.257	7.221
Total serveis	23.823	18.002	40.513
Pes comerç/serveis	39,8%	40,4%	41,3%
Pes hoteleria/serveis	16,6%	18,1%	17,8%
Total cotitzants autònoms	45.087	21.840	66.928
Pes comerç/total	21,0%	33,3%	25,0%
Pes hoteleria/total	8,8%	14,9%	10,8%
Pes serveis /total	52,8%	82,4%	60,5%



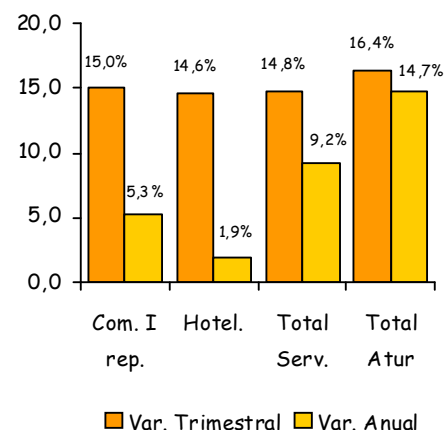
El nombre d'homes cotitzants al Règim d'Autònoms a les comarques gironines (45.087) és aproximadament el doble al nombre de dones (21.840), així mateix, la presència femenina en el sector dels serveis és menor que la masculina, ja que els homes representen un 57,0% del total de treballadors autònoms als serveis.

El 40,4% de les dones que treballen al sector dels serveis ho fa al comerç (respecte del 39,8% dels homes), mentre que un 18,1% ho fa al sector hotelier (una proporció lleugerament superior a la dels homes, 16,6%).

3.6 ATUR REGISTRAT. Girona ciutat. I trimestre 2008

	I/2008	Var. trim	Var. anual
Comerç i reparacions	545	71	27
Hoteleria	358	46	7
Total serveis	2.204	284	186
Pes comerç/serveis	24,7%		
Pes hoteleria/serveis	16,2%		
Total atur	3.417	481	438
Pes comerç/total	16,0%		
Pes hoteleria/total	10,5%		
Pes servei/total atur	64,5%		

Font: Elaboració pròpia a partir de les dades del web del Departament de Treball



L'atur en el sector dels serveis ha augmentat un 14,8% respecte el trimestre anterior i un 9,2% en comparació al mateix període del darrer any.

El sector del comerç i de les reparacions registra un augment trimestral de l'atur d'un 15,0%, mentre que anualment aquest creixement és més moderat (5,3%). L'hoteleria, també augmenta l'atur en aquest últim trimestre del 2008 (14,6%), tot i que comparant-ho amb els mateixos mesos de l'any 2007 aquesta diferència és tan sols de l'1,9%.

En tots els casos, aquests increments proporcionals de l'atur són inferiors als registrats pel total de sectors (16,4% trimestral i 14,7% anual).

3.7 ATUR REGISTRAT

Comarca del Gironès. I trimestre 2008

	I/2008	Var. trim	Var. anual
Comerç i reparacions			
Homes	157	-0,6%	9,8%
Dones	510	12,6%	3,2%
Total	667	9,2%	4,7%
Hoteleria			
Homes	196	23,3%	11,2%
Dones	411	12,0%	5,2%
Total	607	15,4%	7,1%

Font: Elaboració pròpia a partir de les dades del web del Departament de Treball

Tant en el subsector del comerç i reparacions com en l'hoteleria, les dones es veuen més afectades per l'atur que els homes (76'4% i 67'7% respectivament)

L'atur masculí registrat en el subsector del comerç i les reparacions resta pràcticament igual que el trimestre anterior (-0,6%), però ha augmentat gairebé un 10,0% respecte el mateix trimestre del 2007. En canvi, l'atur femení ha sofert un creixement del 12,6% trimestral i del 3,2% anual.

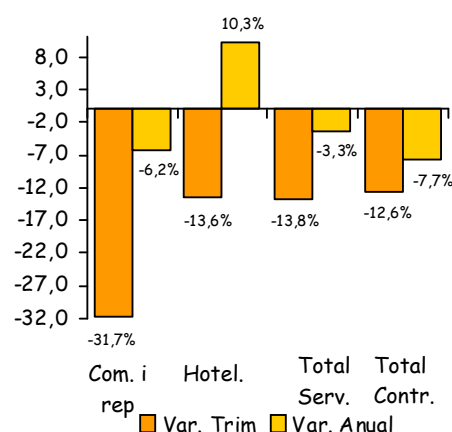
El nombre d'aturats procedents de l'hoteleria ha augmentat per tots dos sexes, afectant però més als homes (23,3% trimestral i 11,2% anual) que a les dones (12,0% trimestral i 5,2% anual).

3.8 CONTRACTACIÓ.

Comarca del Gironès, acumulat I trimestre 2008

	I/2008	Var. trim	Var. anual
Comerç i reparacions	1.426	-661	-95
Hoteleria	1.491	-234	139
Total serveis	13.663	-2.182	-460
Pes comerç/serveis	10,4%		
Pes hoteleria/serveis	10,9%		
Total contractes	17.225	-2.482	-1.439
Pes comerç/total	8,3%		
Pes hoteleria/total	8,7%		

Font: Elaboració pròpia a partir de les dades del web del Departament de Treball



Conjuntament, la contractació en els subsectors del comerç i reparacions i hoteleria suposen el 21'3% dels contractes signats el I trimestre del 2008 en el sector serveis al Gironès.

En l'últim trimestre, la contractació ha disminuït en el sector serveis un -13,8% i en comparació a l'any anterior, un -3,3%.

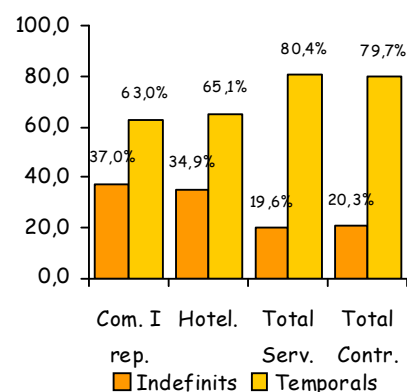
El subsector del comerç i reparacions ha estat el més afectat per aquesta davallada, tant trimestralment (-31,7%) com anualment (-6,2%). L'hoteleria també ha sofert una davallada trimestral (-13,6%), tot i que en comparació al primer trimestre del 2007 ha augmentat (10,3%).

3.9 CONTRACTACIÓ. Indefinitos i Temporals

Comarca del Gironès, acumulat I trimestre 2008

	Indefinitos	Temporals	Total trimestre	Pes indefinitos
Comerç i rep.	529	899	1.428	37,0%
Hoteleria	520	971	1.491	34,9%
Total serveis	2.676	10.987	13.663	19,6%
Total contractes	3.492	13.733	17.225	20,3%

Font: Elaboració pròpia a partir de les dades del web del Departament de Treball



La contractació temporal és lleugerament superior en el cas de l'hoteleria (65'1%) respecte el comerç i les reparacions (63,0%), però ambdós subsectors registren una taxa de temporalitat inferior al total del sector serveis (80,4%) i al total de contractes (79'7%).

3.10 CONTRACTACIÓ SEGONS SEXE

Comarca del Gironès, acumulat I trimestre 2008

	Indefinit	%	Temporal	%	Total
Homes	1.883	21,8%	6.770	78,2%	8.653
Dones	1.609	18,8%	6.963	81,2%	8.572

Font: Elaboració pròpia a partir de les dades del web del Departament de Treball

La contractació presenta un anivellament força equitatiu respecte al sexe. En nombres absoluts destaquen lleugerament els homes, que registren 81 contractes totals més que les dones. En general, les dones presenten un major índex de temporalitat (193 dones més, un 81'2% del total).

4. VIATGERS I OCUPACIÓ TURÍSTICA

4.1 VIATGERS EN ESTABLIMENTS HOTELERS PER PROCEDÈNCIA. (Variació anual) I trimestre 2008. Costa Brava i Barcelona

País d'origen	Gener	Var.	Febrer	Var.	Març	Var.	Total	Var.
Costa Brava								
Resid. a Espanya	27.942	-36,5%	56.145	17,0%	105.749	21,1%	189.836	5,9%
Resid. a l'estranger	26.823	-24,6%	33.564	-7,0%	94.702	-12,5%	155.089	-13,8%
Total	54.765	-31,2%	89.709	6,7%	200.451	2,5%	344.925	-4,0%
Barcelona								
Resid. a Espanya	120.549	-4,3%	133.902	2,6%	148.403	1,9%	402.854	0,2%
Resid. a l'estranger	235.102	-4,6%	288.120	10,9%	328.545	2,8%	851.767	3,1%
Total	355.651	-4,5%	422.022	8,2%	476.948	2,5%	1.254.621	2,2%
Catalunya								
Resid. a Espanya	343.507	-0,4%	409.932	10,1%	548.894	19,2%	1.302.333	10,6%
Resid. a l'estranger	317.305	-4,0%	387.707	5,1%	532.344	3,8%	1.237.356	2,1%
Total	660.812	-2,2%	797.639	7,6%	1.081.238	11,1%	2.539.689	6,3%

Font: Elaboració pròpia a partir de les dades del web de l'INE

El nombre de viatges a la Costa Brava el I trimestre del 2008 ha disminuït respecte el mateix període del 2007 (-4,0%), per contrapartida Barcelona ha experimentat un creixement del 2,2%. No obstant això, el creixement experimentat per Barcelona és inferior al total català (6,3%). Concretament, les persones que tenen residència a l'estranger i viatgen a la Costa Brava han disminuït respecte el mateix període de l'any anterior (-13,8%), mentre que les persones residents a Espanya han augmentat (5,9%).

4.2 PES DELS VIATGERS EN ESTABLIMENTS HOTELERS RESPECTE EL TOTAL DE CATALUNYA PER PROCEDÈNCIA. I trimestre 2008 Costa Brava i Barcelona

	Gener	Febrer	Març	Total
Costa Brava				
Resid. a Espanya	8,1%	13,7%	19,3%	14,6%
Resid. a l'estranger	8,5%	8,7%	17,8%	12,5%
Total	8,3%	11,2%	18,5%	13,6%
Barcelona				
Resid. a Espanya	35,1%	32,7%	27,0%	30,9%
Resid. a l'estranger	74,1%	74,3%	61,7%	68,8%
Total	53,8%	52,9%	44,1%	49,4%

Font: Elaboració pròpia a partir de les dades del web de l'INE

El 13,6% de les persones que han viatjat en establiments hotelers a Catalunya, ho han fet a la Costa Brava.

Gairebé la meitat de les persones que han viatjat en establiments hotelers a Catalunya durant el primer trimestre del 2008, s'han allotjat en establiments de Barcelona: agrupant el 68,8% dels turistes estrangers i el 30,9% dels viatgers de l'Estat espanyol que visiten Catalunya.

4.3 PERNOCTACIONS EN ESTABLIMENTS HOTELERS PER PROCEDÈNCIA.

I trimestre 2008. Costa Brava i Barcelona

País d'origen	Gener	Var.	Febrer	Var.	Març	Var.	Total	Var.
Costa Brava								
Resid. a Espanya	77.910	-25,2%	191.066	39,3%	321.392	32,8%	590.368	22,2
Resid. a l'estranger	52.393	-22,7%	74.182	-13,6%	303.893	-4,7%	430.468	-8,2
Total	130.303	-22,7%	265.248	18,9%	625.285	11,5%	1.020.836	7,2
Barcelona								
Resid. a Espanya	194.228	-7,9%	211.471	-7,1%	252.544	-1,8%	658.243	-5,4
Resid. a l'estranger	514.089	-2,3%	626.357	8,2%	721.240	2,2%	1.861.686	2,8
Total	708.317	-3,9%	837.828	3,9%	973.784	1,1%	2.519.929	0,6
Catalunya								
Resid. a Espanya	678.038	-2,2%	859.303	14,3%	1.253.881	26,7%	2.791.222	14,6
Resid. a l'estranger	701.758	0,3%	871.058	2,2%	1.293.526	5,8%	2.866.342	3,3
Total	1.379.796	-1,0%	1.730.361	7,9%	2.547.407	15,2%	5.657.564	8,6

Font: Elaboració pròpia a partir de les dades del web de l'INE

Durant el període de gener a març del 2008, les pernoctacions registrades a la Costa Brava per part de persones residents a Espanya han augmentat (22,2%) mentre que a Barcelona han disminuït (-5,4%) respecte l'any anterior. A la Costa Brava han disminuït el nombre de turistes estrangers (-8,2%) que s'allotgen als establiments hotelers, mentre que a Barcelona han augmentat (2,8%).

4.4 PES DE LES PERNOCTACIONS EN ESTABLIMENTS HOTELERS RESPECTE EL TOTAL DE CATALUNYA PER PROCEDÈNCIA. I trimestre 2008 Costa Brava i Barcelona

	Gener	Febrer	Març	Total
Costa Brava				
Resid. a Espanya	11,5%	22,2%	25,6%	21,2%
Resid. a l'estranger	7,5%	8,5%	23,5%	15,0%
Total	9,4%	15,3%	24,5%	18,0%
Barcelona				
Resid. a Espanya	28,6%	24,6%	20,1%	23,6%
Resid. a l'estranger	73,3%	71,9%	55,8%	64,9%
Total	51,3%	48,4%	38,2%	44,5%

Font: Elaboració pròpia a partir de les dades del web de l'INE

Barcelona acull el 44,5% de les pernoctacions registrades a Catalunya durant aquest primer trimestre del 2008. Entre aquestes, tenen més pes les persones allotjades amb residència a l'estranger (64,9%).

Així mateix, a la Costa Brava s'han concentrat el 18,0% de les pernoctacions a Catalunya, que han estat més abundants per part de les persones allotjades amb residència espanyola (21,2%).

4.5 ESTADA MITJANA EN ESTABLIMENTS HOTELERS (dies).

I trimestre 2008

Costa Brava, Barcelona i Catalunya

	Gener	Febrer	Març	E. Mitjana
Costa Brava	2,4	3,0	3,1	2,8
Barcelona	2,0	2,0	2,0	2,0
Catalunya	2,1	2,2	2,4	2,2

Font: Elaboració pròpia a partir de les dades del web de l'INE

L'estada mitjana en establiments hotelers a la Costa Brava, expressada en dies (2,8), és lleugerament superior que a Barcelona (2,0) o a la resta de Catalunya (2,2).

4.6 PREUS HOTELERS.

Establiments adherits a l'Associació d'Hostaleria Girona Radial. I trimestre 2008

	AP	P	H*	H**	H***	H****	H*****	Preu
Gener	75,0 €	-	-	55,5 €	65,3 €	90,9 €	91,6 €	75,6 €
Febrer	80,5 €	-	-	61,2 €	64,5 €	93,7 €	98,8 €	79,7 €
Març	80,0 €	-	-	57,6 €	64,9 €	95,3 €	100,9 €	79,7 €
Preu mig	78,5 €	-	-	58,1 €	64,9 €	93,3 €	97,1 €	78,4 €

Font: Elaboració pròpia a partir de les dades facilitades per Girona Radial

El preu mig dels establiments adherits a l'Associació d'Hostaleria Girona Radial durant el I trimestre del 2008 és de 78,4 euros, IVA i esmorzars no inclosos en el preu.

4.7 GRAU D'OCUPACIÓ PER HABITACIONS. I trimestre 2008

Costa Brava, Barcelona i Catalunya

	Gener	Febrer	Març	Mitja
Costa Brava	36,3%	42,7%	46,6%	41,9%
Barcelona	54,5%	72,3%	72,6%	66,5%
Catalunya	44,6%	55,0%	54,1%	51,3%

Font: Elaboració pròpia a partir de les dades del web de l'INE

El grau d'ocupació hotelera a la Costa Brava (41,9%) presenta xifres inferiors a la mitjana de Catalunya i se situa a 24,6 punts percentuals de distància per sota de Barcelona.

4.8 GRAU D'OCUPACIÓ PER HABITACIONS

Establiments adherits a l'Associació d'Hostaleria Girona Radial. I trimestre 2008

	AP	P	H*	H**	H***	H****	H*****	Total
Establiments	2	1	1	5	6	6	1	22
Habitacions	18	30	38	230	200	483	74	1.073
Pes hab / Categoria	1,7%	2,8%	3,5%	21,4%	18,6%	45,0%	6,9%	100,0%
Grau d'ocupació hotelera								
Gener	59,0%	98,0%	67,9%	54,7%	61,9%	51,4%	35,2%	61,1%
Febrer	68,8%	94,0%	70,1%	66,5%	73,8%	61,9%	50,9%	69,4%
Març	72,5%	95,0%	69,6%	70,6%	69,4%	61,5%	47,8%	69,5%
Mitjana Trimestral	66,8%	95,7%	69,2%	63,9%	68,2%	58,3%	44,6%	66,7%
Variació interanual								
Gener	26,1%	5,4%	4,4%	11,8%	4,1%	11,9%	-14,2%	7,0%
Febrer	1,9%	-5,1%	-20,4%	9,9%	8,0%	-4,1%	-28,4%	-5,4%
Març	8,2%	10,5%	-13,0%	9,3%	8,7%	-5,8%	-2,5%	2,2%
Total	12,4%	9,6%	-5,8%	11,4%	8,0%	0,6%	-22,9%	1,9%

Font: Elaboració pròpia a partir de les dades facilitades per Girona Radial

El grau d'ocupació hotelera dels establiments adherits a l'Associació d'Hostaleria Girona Radial és d'un 66,7%, xifra que mostra un augment de 1,9 punts percentuals respecte el trimestre anterior.

Els establiments hotelers que han presentat majors graus d'ocupació, han estat les pensions (95,7%), els hotels d'una estrella (69,2%) i els hotels de tres estrelles (68,2%).

El mes que experimenta menys ocupació és el gener (61,1%), davant del 69,4% i del 69,5% que registren febrer i març respectivament.