

IV Trimestre 2008

**Graella d'indicadors del Turisme**  
**Ciutat de Girona**

**Àrea de Desenvolupament Local  
i Promoció de la Ciutat**

**Treball i Formació / DIE**

**Unitat de Promoció i Desenvolupament**

Elaboració:

**UNITAT DE PROMOCIÓ I DESENVOLUPAMENT DE  
LES COMARQUES GIRONINES**

Equip tècnic:

**Equip UPD**

Laura Vilaplana

Clàudia Riera

Judit Font

Irma Bertran

Jordi Coll

Mireia Cañas


Obam Micó

Gestió administrativa:

Sònia Sánchez de la Orden

ASSOCIACIÓ PER L'ORIENTACIÓ  
LABORAL I EMPRESARIAL DE LES  
COMARQUES GIRONINES



 Generalitat de Catalunya  
Servei d'Ocupació de Catalunya

  
ESCOLES TALLER  
I CASES D'OFICIS

 UNIÓ EUROPEA  
Fons Social Europeu

# ÍNDEX

## 1. OFICINA DE TURISME

1.1. Persones ateses per procedència. Mensual i total.....	1
1.2. Persones ateses per procedència. Comparativa.....	2
1.3. Consultes sobre Girona per procedència i tipus .....	3
1.4. Consultes als punts digitals d'informació turística .....	4

## 2. AEROPORT DE GIRONA

2.1. Moviment d'aeronaus .....	5
2.2. Moviment de passatgers .....	5
2.3. Moviment de passatgers per països d'origen .....	6

## 3. MERCAT DE TREBALL

3.1. Comptes de cotització al RGSS. Girona ciutat .....	7
3.2. Cotitzants al RGSS. Girona ciutat .....	8
3.3. Cotitzants al RGSS segons sexe. Comarca del Gironès .....	8
3.4. Cotitzants al règim d'autònoms. Girona ciutat .....	9
3.5. Cotitzants al règim d'autònoms. Comarques de Girona.....	9
3.6. Atur registrat. Girona ciutat .....	10
3.7. Atur registrat segons sexe. Comarca del Gironès .....	10
3.8. Contractació. Comarca del Gironès .....	11
3.9. Contractació. Indefinits i temporals .....	11
3.10. Contractació segons sexe. Indefinits i temporals .....	11

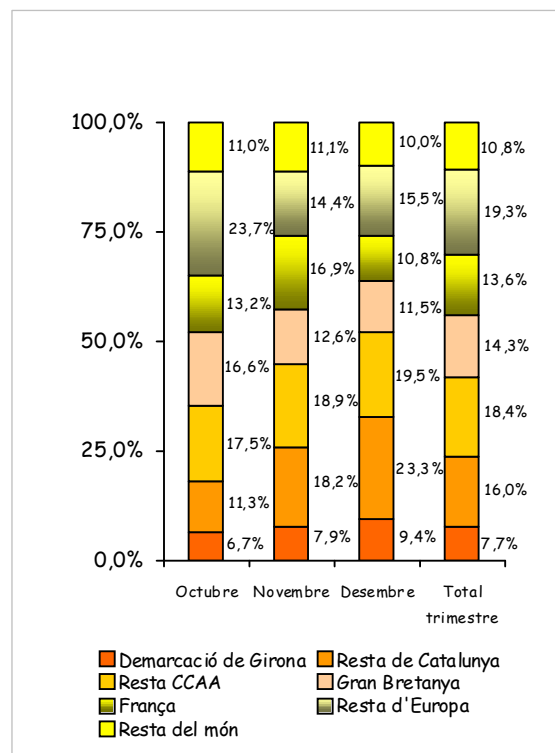
## 4. VIATGERS I OCUPACIÓ TURÍSTICA

4.1. Viatgers en establiments hotelers per procedència. Costa Brava i Barcelona .....	12
4.2. Pes dels viatgers en establiments hotelers per procedència. Costa Brava i Barcelona.....	12
4.3. Pernotacions en establiments hotelers per procedència. Costa Brava i Catalunya .....	13
4.4. Pes pernoctacions en establiments hotelers per procedència. Costa Brava i Barcelona....	13
4.5. Estada mitjana en establiments hotelers (dies). Costa Brava i Catalunya .....	14
4.6. Grau d'ocupació per habitacions. Costa Brava i Catalunya.....	14

## 1. OFICINA DE TURISME

1.1 OFICINA DE TURISME DE GIRONA.				
Persones ateses per procedència. IV trimestre 2008				
Procedència	Oct.	Nov.	Des.	Total
<b>Catalunya</b>				
Demarcació de Girona	792	491	555	1.838
Barcelona	912	855	980	2.747
Lleida i Tarragona	424	274	395	1.093
<b>Espanya</b>				
Madrid	231	145	172	548
Andalusia	191	155	100	446
Llevant	384	133	175	692
Euskadi	141	67	53	261
Aragó	76	35	44	155
Resta CCAA	1.055	641	605	2.301
<b>Europa</b>				
Gran Bretanya	1.965	783	680	3.428
França	1.568	1.050	635	3.253
Alemanya	835	186	173	1.194
Itàlia	376	187	333	896
Holanda	474	123	90	687
Resta països Europa	1.128	402	320	1.850
<b>Resta del món</b>				
EUA	256	171	107	534
Resta d'Amèrica	503	332	279	1.114
Àsia	34	45	84	163
Israel	357	77	62	496
Altres	154	66	59	279
<b>Total trimestre</b>	<b>11.856</b>	<b>6.218</b>	<b>5.901</b>	<b>23.975</b>

Font: Elaboració pròpia a partir de les dades de l'Oficina de Turisme de Girona



El IV trimestre del 2008, s'han registrat un total de 23.975 persones ateses al taulell de l'Oficina de Turisme. El mes que registra un major nombre de persones ateses és l'octubre (11.856) que suposen el 49,5% de les visites del total del trimestre. El novembre registra 6.218 visites (25,9%) i el desembre 5.901 (24,6%).

D'aquestes visites, un 23,7% són persones de Catalunya, un 18,4% de la resta de l'estat, un 47,2% d'Europa i un 10,8% de la resta del món. Per país de procedència, destaquen les persones visitants de la Gran Bretanya (14,3%) i de França, (13,6%). A banda de la majoria de visitants francesos en tot el trimestre, destaquen també els alemanys durant el mes d'octubre (835).

**1.2 OFICINA DE TURISME DE GIRONA. Persones ateses per procedència.  
Comparativa trimestral i anual. IV trimestre 2008**

Procedència	IV / 08	Var IV 07/IV 08		Var III 08/IV 08	
		Absoluta	Relativa	Absoluta	Relativa
<b>Catalunya</b>					
Demarcació de Girona	1.838	-1.667	-47,6	-807	-30,5
Barcelona	2.747	-1.495	-35,2	-2.018	-42,4
Lleida i Tarragona	1.093	-381	-25,8	-1.580	-59,1
<b>Espanya</b>					
Madrid	548	-94	-14,6	-2.340	-81,0
Andalusia	446	159	55,4	-631	-58,6
Llevant	692	182	35,7	-1.000	-59,1
Euskadi	261	-56	-17,7	-1.469	-84,9
Aragó	155	14	9,9	-358	-69,8
Resta CCAA	2.301	-42	-1,8	-3.390	-59,6
<b>Europa</b>					
Gran Bretanya	3.428	-146	-4,1	-2.196	-39,0
França	3.253	-104	-3,1	-8.102	-71,4
Alemanya	1.194	9	0,8	-2.218	-65,0
Itàlia	896	-65	-6,8	-1.626	-64,5
Holanda	687	-384	-35,9	-5.158	-88,2
Resta països Europa	1.850	77	4,3	-4.321	-70,0
<b>Resta del món</b>					
EUA	534	-236	-30,6	-318	-37,3
Resta d'Amèrica	1.114	-49	-4,2	-109	-8,9
Àsia	163	-77	-32,1	-99	-37,8
Israel	496	113	29,5	-23	-4,4
Altres	279	-24	-7,9	-460	-62,2
<b>Total trimestre</b>	<b>23.975</b>	<b>-4.266</b>	<b>-15,1</b>	<b>-38.223</b>	<b>-61,5</b>

Font: Elaboració pròpia a partir de les dades de l'Oficina de Turisme de Girona

Durant aquest trimestre, s'han atès 4.266 persones menys que el mateix trimestre de l'any 2007, el que implica un decreixement del -15,1%. No obstant això, s'han incrementat en més d'un 30,0% les persones procedents d'Andalusia i de Llevant. Les persones procedents d'Israel han augmentat un 29,5%.

Així mateix s'han atès 38.223 persones menys que durant el trimestre anterior (-61,5%), el que és degut a que el III trimestre de l'any és el que registra normalment més visites, ja que coincideix amb les vacances d'estiu. Per aquest mateix motiu totes les variacions per procedència registren xifres negatives.

### 1.3 OFICINA DE TURISME DE GIRONA

#### Consultes sobre Girona per procedència i tipus. IV trimestre 2008

Procedència	Visita centre històric	Restaurants	Museus exposicions	Carrers	Lúdic	Servei Comerç	Altres	Allotjaments			Total allotjament	Total
								Hotels	Apart.	Altres		
<b>Catalunya</b>												
Dem. de Girona	551	37	170	459	390	159	741	22	1	4	27	2.534
Barcelona	2.287	338	371	433	211	127	689	74	5	6	85	4.541
Lleida i Tarragona	916	106	276	304	64	47	305	24	2	1	27	2.045
<b>Espanya</b>												
Madrid	517	43	69	56	19	29	224	13	0	2	15	972
Andalusia	424	46	84	68	3	17	135	6	0	1	7	784
Llevant	659	73	141	137	21	48	328	15	0	2	17	1.424
Euskadi	239	25	51	62	8	19	111	4	0	0	4	519
Aragó	148	8	18	23	0	0	85	4	0	2	6	288
Resta CCAA	2.081	106	552	536	60	135	1.056	61	0	4	65	4.591
<b>Europa</b>												
Gran Bretanya	2.871	212	702	700	235	385	1.682	180	11	11	202	6.989
França	2.834	223	559	598	211	383	1.083	181	6	11	198	6.089
Alemanya	1.114	39	251	282	40	108	253	69	5	2	76	2.163
Itàlia	791	46	152	157	18	74	304	43	10	4	57	1.599
Holanda	648	33	156	150	12	104	186	31	0	1	32	1.321
Resta Europa	195	15	40	36	3	21	100	18	0	0	18	428
<b>Resta del món</b>												
EUA	466	54	133	101	11	71	209	52	4	0	56	1.101
Resta d'Amèrica	1.006	51	266	268	44	48	373	72	1	11	84	2.140
Àsia	135	11	25	22	1	30	51	8	1	1	10	285
Israel	474	13	127	123	6	33	174	43	6	4	53	1.003
Altres	233	13	33	39	4	22	132	30	4	7	41	517
<b>Total trimestre</b>	<b>20.050</b>	<b>1.584</b>	<b>4.390</b>	<b>4.770</b>	<b>1.403</b>	<b>2.050</b>	<b>8.722</b>	<b>1.087</b>	<b>67</b>	<b>86</b>	<b>1.240</b>	<b>44.209</b>

Font: Elaboració pròpia a partir de les dades de l'Oficina de Turisme de Girona

Les consultes que fan referència a les visites del centre de Girona són les més nombroses durant el quart trimestre de 2008 (45,4%). Les consultes referents a altres qüestions (19,7%) i a carrers (10,8%), han estat les següents més freqüents.

Els visitants europeus són els que efectuen més consultes, precisament perquè es tracta del col·lectiu més nombrós de persones ateses, encapçalat per les consultes de persones procedents de la Gran Bretanya (2.871) i de França (2.834).

## 1.4 Consultes als punts digitals d'informació turística

	Oficina de Turisme <sup>1</sup>		Fira de Girona		Museu dels Jueus		Total	
Girona Turisme	2.575	23,7%	282	10,2%	146	15,5%	3.003	20,6%
El Temps	2.091	19,2%	492	17,9%	185	19,7%	2.768	19,0%
Girona al mòbil	1.015	9,3%	290	10,5%	74	7,9%	1.379	9,5%
Informació pràctica	1.146	10,5%	129	4,7%	55	5,9%	1.330	9,1%
Bus urbà	1.101	10,1%	181	6,6%	42	4,5%	1.324	9,1%
Agenda d'activitats	847	7,8%	268	9,7%	66	7,0%	1.181	8,1%
Enviar un e-mail	783	7,2%	206	7,5%	83	8,8%	1.072	7,4%
El Gironès	587	5,4%	208	7,5%	68	7,2%	863	5,9%
Fira de Girona	-	-	565	20,5%	-	-	565	3,9%
Contacta'ns	257	2,4%	107	3,9%	28	3,0%	392	2,7%
Palau de Congressos	305	2,8%	-	-	-	-	305	2,1%
Banners	164	1,5%	27	1,0%	21	2,2%	212	1,5%
El Call	-	-	-	-	172	18,3%	172	1,2%
<b>Total</b>	<b>10.871</b>	<b>100%</b>	<b>2.755</b>	<b>100%</b>	<b>940</b>	<b>100%</b>	<b>14.566</b>	<b>100,0%</b>

Font: Elaboració pròpia a partir de les dades de la secció de Turisme de l'Ajuntament de Girona

Durant el tercer trimestre del 2008, les persones usuàries han realitzat un total de 14.566 consultes als diferents punts digitals d'informació turística.

La major part de consultes (20,6%) fan referència a Girona Turisme, seguit del Temps (19,0%) i de Girona al mòbil (9,5%).

Respecte el trimestre anterior les consultes als punts digitals han disminuït (-7,4%).

<sup>1</sup> Inclou: Oficina de turisme, Punt de Benvinguda, Renfe i Auditori-Palau de Congressos

## 2. AEROPORT DE GIRONA - COSTA BRAVA

### 2.1 Moviment d'aeronaus. IV trimestre 2008 i acumulat

	Interior	Internacional	Total	Var. trim.	Var. anual.
Octubre	211	3.106	3.317		2,6%
Novembre	322	2.359	2.681		-14,0%
Desembre	326	2.296	2.622		-30,4%
<b>Total trimestre</b>	<b>859</b>	<b>7.761</b>	<b>8.620</b>	<b>-25,5%</b>	<b>-8,5%</b>

Font: Elaboració pròpia a partir de les dades del web d'AENA

El moviment d'aeronaus de l'Aeroport de Girona ha disminuït (-8,5%), respecte el quart trimestre de l'any 2007, però ha augmentat durant el mes d'octubre (2,6%).

Han disminuït els vols interiors (-24,3%) i en menor mesura els moviments internacionals (-6,3%).

En total hi ha hagut 8.620 moviments, que han suposat una davallada en el moviment d'aeronaus (-25,5%) respecte el trimestre anterior. Aquesta davallada és deguda a que durant el III trimestre és la època estival i per tant, la de més moviment turístic de l'any.

### 2.2 Moviment de passatgers. IV trimestre 2008 i acumulat

	Interior	Internacional	Total	Var. trim.	Var. anual.
Octubre	23.109	437.070	460.179		6,3%
Novembre	34.628	297.636	332.264		-10,3%
Desembre	40.056	290.509	330.565		-8,6%
<b>Total trimestre</b>	<b>97.793</b>	<b>1.025.215</b>	<b>1.123.008</b>	<b>-34,4%</b>	<b>-3,6%</b>

Font: Elaboració pròpia a partir de les dades del web d'AENA

En relació al moviment de passatgers, també s'ha registrat un decreixement anual (-3,6%), tot i que durant el mes d'octubre la variació ha estat positiva (6,3%).

Els passatgers en vols interiors han augmentat (7,3%) respecte el mateix trimestre del 2007, mentre que els passatgers en vols internacionals han disminuït lleugerament (-4,5%).

En total hi ha hagut 1.123.008 passatgers, que han suposat una important davallada respecte el trimestre anterior (-34,4%), deguda a la finalització dels mesos d'estiu.



### 2.3 Moviment de passatgers per països d'origen. IV trimestre 2008

País d'origen	Octubre	Novembre	Desembre	IV/08	%/Total	Var. trim	Var. Anual
Gran Bretanya	134.873	80.691	73.881	289.445	25,8%	-40,6%	-1,9%
Itàlia	92.980	84.295	85.101	262.376	23,4%	-16,1%	1,9%
Alemanya	48.900	27.781	27.849	104.530	9,3%	-36,2%	-10,6%
França	24.229	21.786	22.339	68.354	6,1%	-36,4%	-20,0%
Espanya	23.109	34.628	40.056	97.793	8,7%	9,9%	7,3%
Holanda	24.366	12.679	11.293	48.338	4,3%	-44,7%	-11,3%
Bèlgica	21.138	17.004	16.707	54.849	4,9%	-35,1%	-2,8%
Polònia	11.013	7.646	7.002	25.661	2,3%	-48,1%	50,0%
Irlanda	14.440	9.733	10.409	34.582	3,1%	-30,0%	-9,6%
Suècia	13.257	5.081	5.342	23.680	2,1%	-45,3%	-47,9%
Dinamarca	8.751	3.734	3.256	15.741	1,4%	-51,1%	-7,5%
Portugal	8.825	8.924	8.071	25.820	2,3%	-12,3%	4,3%
Àustria	7.174	2.620	3.553	13.347	1,2%	-48,0%	-17,7%
Marroc	7.980	7.885	7.201	23.066	2,1%	-7,6%	70,1%
Altres	19.144	7.777	8.505	35.426	3,2%	-69,1%	0,8%
<b>Total</b>	<b>460.179</b>	<b>332.264</b>	<b>330.565</b>	<b>1.123.008</b>	<b>100%</b>	<b>-34,4%</b>	<b>-3,6%</b>

Font: Elaboració pròpia a partir de les dades del web d'AENA

Les persones procedents de la Gran Bretanya són els passatgers més nombrosos (25,8%), seguits dels d'Itàlia (23,4%) i dels d'Alemanya (9,3%).

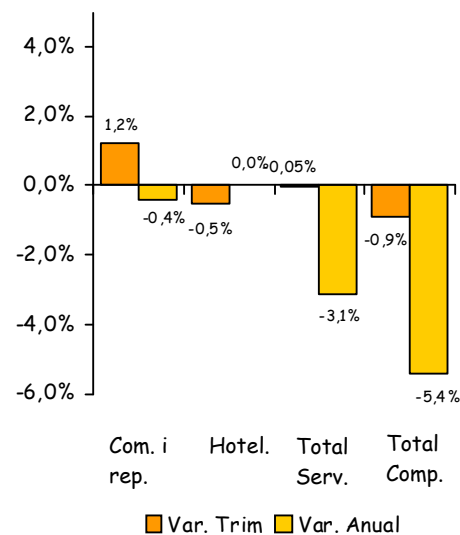
Respecte l'any anterior, destaca l'increment del nombre de passatgers del Marroc (70,1%), que és tan elevat degut a l'obertura de rutes que abans no existien cap aquest país durant el 2008, els polonesos (50,0%) també han experimentat un important increment anual. En menor mesura també s'han incrementat respecte l'any anterior els passatgers procedents d'Espanya (7,3%), Portugal (4,3%) i Itàlia (1,9%). La resta de nacionalitats han reduït el nombre de passatgers respecte el 2007.

Trimestralment, totes les variacions són negatives degut a que el III trimestre són els mesos de vacances d'estiu, en aquest context la única variació que augmenta és la dels passatgers espanyols (9,9%).

### 3. MERCAT DE TREBALL

3.1 COMPTES DE COTITZACIÓ AL RGSS			
Girona ciutat. Desembre 2008			
	IV/2008	Var. trim	Var. anual
Comerç i reparacions	811	10	-3
Hoteleria	391	-2	0
<b>Total serveis</b>	<b>4.107</b>	<b>-2</b>	<b>-132</b>
Pes comerç/serveis	19,7%		
Pes hoteleria/serveis	9,5%		
<b>Total comptes</b>	<b>4.808</b>	<b>-44</b>	<b>-276</b>
Pes comerç/total	16,9%		
Pes hoteleria/total	8,1%		
Pes servei/total comptes	85,4%		

Font: Elaboració pròpia a partir de les dades del web del Departament de Treball



Els comptes de cotització al RGSS de Girona ciutat han disminuït tant anualment (-5,4%) com trimestralment (-0,9%).

El conjunt del sector serveis, ha sofert en un any una lleu disminució (-3,1%) dels comptes de cotització i trimestralment es manté pràcticament igual.

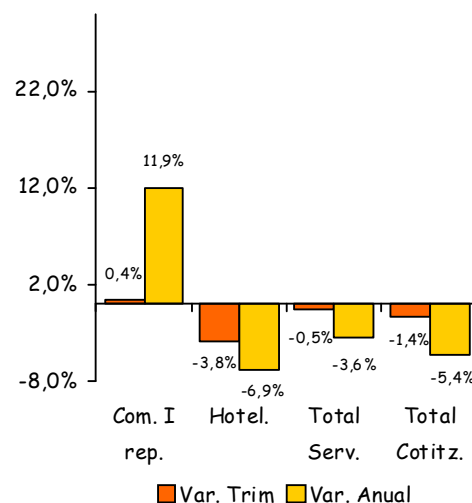
El sector de l'hoteleria es manté igual en el darrer any, mentre que el comerç i les reparacions disminueixen lleument (-0,4%).

En la variació trimestral, en l'hoteleria disminueixen menys d'un punt percentual els comptes de cotització (-0,5%), mentre que en el comerç augmenten lleugerament(1,2%).

### 3.2 COTITZANTS AL RGSS Girona ciutat. Desembre 2008

	IV/2008	Var. trim	Var. anual
Comerç i reparacions	6.084	25	649
Hoteleria	2.853	-113	-210
<b>Total serveis</b>	<b>54.537</b>	<b>-280</b>	<b>-2.042</b>
Pes comerç/serveis	11,2%		
Pes hoteleria/serveis	5,2%		
<b>Total cotitzants</b>	<b>60.662</b>	<b>-843</b>	<b>-3.435</b>
Pes comerç/total	10,0%		
Pes hoteleria/total	4,7%		
Pes servei/total cotitzants	89,9%		

Font: Elaboració pròpia a partir de les dades del web del Departament de Treball



A Girona ciutat, el nombre de cotitzants al RGSS ha disminuït un 5,4% en un any i un 1,4% en el darrer trimestre.

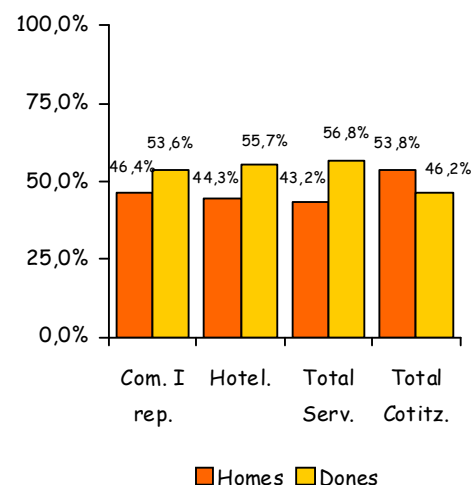
El conjunt del sector serveis perd en un any un 3,6% de cotitzants respecte el 2007, mentre que el comerç i les reparacions guanyen un 11,9% de cotitzants i l'hoteleria decreix (-6,9%).

Trimestralment, el conjunt del sector serveis perd el 0,5% de cotitzants. Concretament, el sector de l'hoteleria perd efectius (-3,8%) mentre que el comerç i les reparacions augmenten lleugerament (0,4%).

### 3.3 COTITZANTS AL RGSS SEGONS SEXE Comarca del Gironès. Desembre 2008

	Homes	Dones	Total
Comerç i reparacions	19.104	22.061	41.165
Hoteleria	8.741	10.971	19.712
<b>Total serveis</b>	<b>66.729</b>	<b>87.677</b>	<b>154.406</b>
Pes comerç/serveis	28,6%	25,2%	26,7%
Pes hoteleria/serveis	13,1%	12,5%	12,8%
<b>Total cotitzants</b>	<b>122.489</b>	<b>105.296</b>	<b>227.785</b>
Pes comerç/total	15,6%	21,0%	18,1%
Pes hoteleria/total	7,1%	10,4%	8,7%
Pes servei/total cotitzants	54,5%	83,3%	67,8%

Font: Elaboració pròpia a partir de les dades del web del Departament de Treball



El nombre de cotitzants al RGSS de les comarques de Girona compta amb un nombre d'homes (122.489) superior al nombre de dones (105.296). Tot i que la presència femenina (56,8%) en el sector dels serveis és major que la masculina. En canvi, del total de cotitzants al RGSS, les dones representen un 46,2% i els homes un 53,8%.

El 25,2% de les dones que treballen al sector dels serveis treballen al comerç i el 12,5% a l'hoteleria, proporcionalment els homes tenen més presència en aquests dos subsectors.

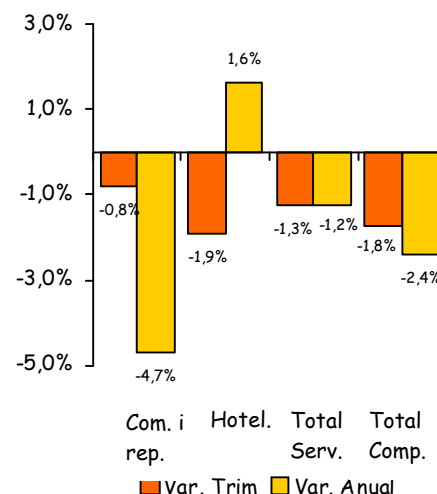
Durant aquest trimestre ha canviat la tendència, ja que fins ara les dones eren, en proporció, més presents a l'hoteleria i al comerç que els homes.

### 3.4 COTITZANTS AL RÈGIM D'AUTÒNOMS

Girona ciutat. Desembre 2008

	IV/2008	Var. trim	Var. anual
Comerç i reparacions	1.840	501	452
Hoteleria	552	-6	5
<b>Total serveis</b>	<b>5.333</b>	<b>-77</b>	<b>-138</b>
Pes comerç/serveis	34,5%		
Pes hoteleria/serveis	10,4%		
<b>Total cotitzants</b>	<b>6.890</b>	<b>-162</b>	<b>-313</b>
Pes comerç/total	26,7%		
Pes hoteleria/total	8,0%		
Pes servei/total cotitzants	77,4%		

Font: Elaboració pròpia a partir de les dades del web del Departament de Treball



Els cotitzants del règim d'autònoms han disminuït a Girona ciutat (-2,4%) respecte el mateix període de l'any passat i respecte el tercer trimestre del 2008 (-1,8%).

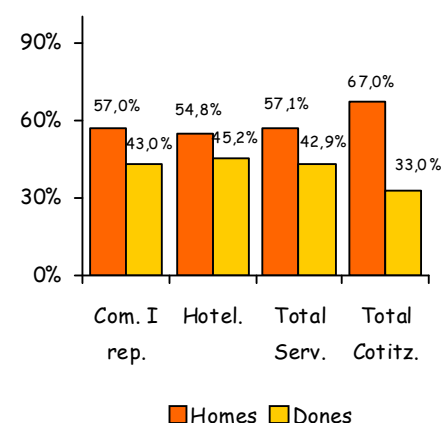
El sector serveis també perd autònoms (-1,2%) respecte l'any passat igual que el comerç i les reparacions (-4,7%), en canvi l'hoteleria es manté amb un creixement de l'1,6% de cotitzants autònoms.

En la variació trimestral es perden cotitzants autònoms, tant en el total del sector serveis (-1,3%), com en el comerç (-0,8%) com en l'hoteleria (-1,9%).

### 3.5 COTITZANTS AL RÈGIM D'AUTÒNOMS PER SEXE

Comarques de Girona. Desembre 2008

	Homes	Dones	Total
Comerç i reparacions	9.186	6.937	16.123
Hoteleria	3.880	3.200	7.080
<b>Total serveis</b>	<b>23.229</b>	<b>17.484</b>	<b>40.713</b>
Pes comerç/serveis	39,5%	39,7%	39,6%
Pes hoteleria/serveis	16,7%	18,3%	17,4%
<b>Total cotitzants autònoms</b>	<b>43.072</b>	<b>21.203</b>	<b>64.275</b>
Pes comerç/total	21,3%	32,7%	25,1%
Pes hoteleria/total	9,0%	15,1%	11,0%
Pes serveis /total	53,9%	82,5%	63,3%

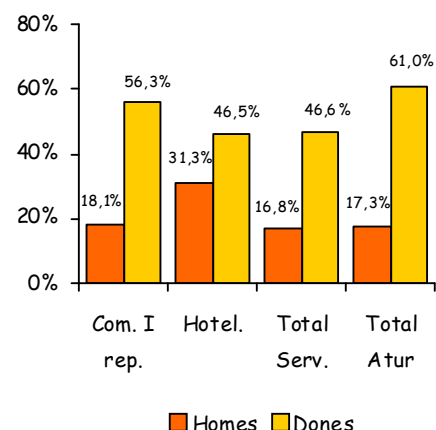


El nombre d'homes cotitzants al Règim d'Autònoms a les comarques gironines (43.072) és doble al nombre de dones (21.203). Així mateix, la presència femenina (42,9%) en el sector dels serveis és menor que la masculina (57,1%).

El 39,7% de les dones que treballen al sector dels serveis ho fa al comerç (respecte del 39,5% dels homes), mentre que un 18,3% ho fa al sector hoteler, en una proporció lleugerament superior a la dels homes (16,7%).

3.6 ATUR REGISTRAT. Girona ciutat. IV trim. 2008			
	IV/2008	Var. trim	Var. anual
Comerç i reparacions	741	114	267
Hoteleria	457	109	145
<b>Total serveis</b>	<b>2.814</b>	<b>405</b>	<b>895</b>
Pes comerç/serveis	26,3%		
Pes hoteleria/serveis	16,2%		
<b>Total atur</b>	<b>4.729</b>	<b>697</b>	<b>1.793</b>
Pes comerç/total	15,7%		
Pes hoteleria/total	9,7%		
Pes servei/total atur	59,5%		

Font: Elaboració pròpia a partir de les dades del web del Departament de Treball



Al quart trimestre de 2008, més de la meitat de les persones aturades de la ciutat de Girona provenen del sector serveis. L'atur a la ciutat, ha experimentat un creixement del 61,0% anual i del 17,3% trimestral.

El sector serveis, registra un increment anual de l'atur del 46,6%, i un 16,8% trimestral. Per subsectors, el comerç registra un augment interanual de l'atur del 56,3% i l'hoteleria, del 46,5%. Trimestralment també augmenta l'atur en aquests dos sectors, un 18,1% i un 31,3% respectivament.

3.7 ATUR REGISTRAT Comarca del Gironès. IV trim. 2008			
	IV/08	Var. trim	Var. anual
<b>Comerç i reparacions</b>			
Homes	255	24,4%	61,3%
Dones	639	7,1%	41,1%
Total	895	11,5%	46,4%
<b>Hoteleria</b>			
Homes	282	46,9%	77,7%
Dones	524	29,7%	42,9%
Total	806	35,2%	53,4%

Font: Elaboració pròpia a partir de les dades del web del Departament de Treball

L'atur registrat en el comerç i reparacions ha experimentat un creixement superior entre els homes tant trimestralment (24,4%), com anualment (61,3%).

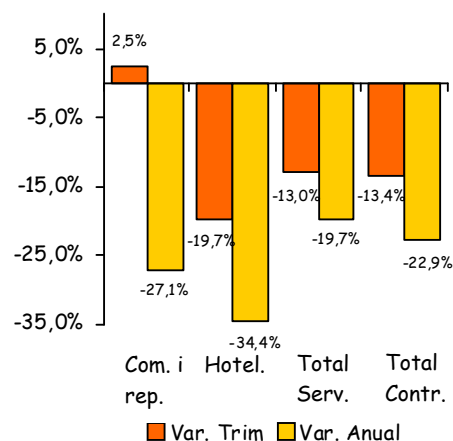
El mateix passa amb la variació del sector de l'hoteleria, a on els homes tenen un increment de l'atur superior al de les dones tant trimestralment (46,9%) com anualment (77,7%).

### 3.8 CONTRACTACIÓ.

#### Comarca del Gironès, acumulat IV trimestre 2008

	IV/2008	Var. trim	Var. anual
Comerç i reparacions	1.521	37	-566
Hoteleria	1.131	-277	-594
<b>Total serveis</b>	<b>12.726</b>	<b>-1.900</b>	<b>-3.119</b>
Pes comerç/serveis	12,0%		
Pes hoteleria/serveis	8,9%		
<b>Total contractes</b>	<b>15.202</b>	<b>-2.362</b>	<b>-4.505</b>
Pes comerç/total	10,0%		
Pes hoteleria/total	7,4%		

Font: Elaboració pròpia a partir de les dades del web del Departament de Treball



En relació al quart trimestre de 2007, la contractació total ha disminuït (-22,9%), també ho ha fet respecte el trimestre anterior (-13,4%).

En comparació amb l'any anterior, el conjunt del sector serveis registra menys contractes (-19,7%), com també els subsectors del comerç (-27,1%) i l'hoteleria (-34,4%).

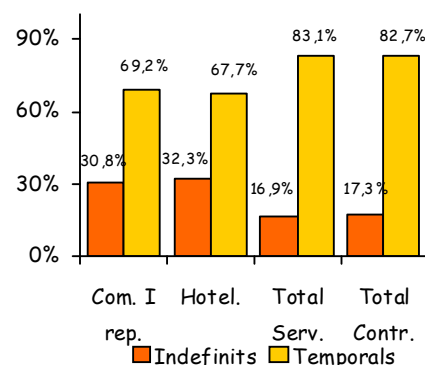
En la variació trimestral és el sector de l'hoteleria el que registra una disminució més important de la contractació (-19,7%).

### 3.9 CONTRACTACIÓ. Indefinits i Temporals

#### Comarca del Gironès, acumulat IV trimestre 2008

	Indefinits	Temporals	Total trimestre	Pes indefinits
Comerç i rep.	468	1.053	1.521	30,8%
Hoteleria	365	766	1.131	32,3%
<b>Total serveis</b>	<b>2.153</b>	<b>10.573</b>	<b>12.726</b>	<b>16,9%</b>
<b>Total contractes</b>	<b>2.628</b>	<b>12.574</b>	<b>15.202</b>	<b>17,3%</b>

Font: Elaboració pròpia a partir de les dades del web del Departament de Treball



Entre el total de contractes registrats a Girona ciutat predominen els temporals (82,7%), només el 17,3% tenen caràcter indefinit. El mateix comportament segueixen els contractes del sector serveis, on el pes de la temporalitat és elevat (83,1%).

En el comerç i les reparacions (32,3%) el nombre de contractes indefinits ha estat superior respecte la mitjana total de contractes del sector serveis, i en l'hoteleria també (30,8%).

### 3.10 CONTRACTACIÓ SEGONS SEXE

#### Comarca del Gironès, acumulat IV trimestre 2008

	Indefinit	%	Temporal	%	Total
Homes	1.238	17,5%	5.831	82,5%	<b>7.069</b>
Dones	1.390	17,1%	6.743	82,9%	<b>8.133</b>

Font: Elaboració pròpia a partir de les dades del web del Departament de Treball

El 53,5% del total de contractes han estat a dones. Aquestes, presenten un percentatge lleugerament superior als homes pel que fa a contactes temporals, en nombres absoluts hi ha gairebé 1.000 dones més que homes en situació de temporalitat.

## 4. VIATGERS I OCUPACIÓ TURÍSTICA

### 4.1 VIATGERS EN ESTABLIMENTS HOTELERS PER PROCEDÈNCIA. (Variació anual) IV trimestre 2008. Costa Brava i Barcelona

País d'origen	Octubre	Var.	Novembre	Var.	Desembre	Var.	Total	Var.
<b>Costa Brava</b>								
Resid. a Espanya	66.711	-24,4%	48.331	-32,4%	42.677	-7,8%	157.719	-23,4%
Resid. estranger	154.427	3,3%	53.672	-19,3%	28.528	-25,1%	236.627	-6,9%
Total	221.138	-7,0%	102.003	-26,1%	71.205	-15,6%	394.346	-14,3%
<b>Barcelona</b>								
Resid. a Espanya	147.074	0,9%	139.006	-7,2%	131.720	12,9%	417.800	1,4%
Resid. estranger	362.202	-5,6%	286.995	-7,6%	217.753	-7,7%	866.950	-6,8%
Total	509.276	-3,8%	426.001	-7,5%	349.473	-0,9%	1.284.750	-4,3%
<b>Catalunya</b>								
Resid. a Espanya	488.357	-5,9%	364.028	-13,3%	385.212	3,2%	1.237.597	-5,7%
Resid. estranger	741.629	-0,4%	403.367	-11,4%	303.849	-12,0%	1.448.845	-6,3%
Total	1.229.986	-2,7%	767.395	-12,3%	689.061	-4,1%	2.686.442	-6,0%

Font: Elaboració pròpia a partir de les dades del web de l'INE

El nombre de viatgers en establiments hotelers a la Costa Brava, ha sofert una davallada respecte el IV trimestre de 2007 (-14,3%), també, tot i que en menys mesura, han disminuït els viatgers en establiments hotelers a Barcelona (-4,3%) i a Catalunya (-6,0%).

A la Costa Brava es registra una major disminució de viatgers entre les persones residents a l'Estat Espanyol (-23,4%), essent la variació més elevada la del mes de novembre (-32,4%), Barcelona, per contrapartida registra un lleuger creixement de viatgers residents a Espanya (1,4%), creixement afavorit per l'increment d'aquests viatgers durant el desembre (12,9%).

### 4.2 PES DELS VIATGERS EN ESTABLIMENTS HOTELERS RESPECTE EL TOTAL DE CATALUNYA PER PROCEDÈNCIA. (Variació anual) IV trimestre 2008 Costa Brava i Barcelona

	Octubre	Novembre	Desembre	Total
<b>Costa Brava</b>				
Resid. a Espanya	13,7%	13,3%	11,1%	12,7%
Resid. a l'estranger	20,8%	13,3%	9,4%	16,3%
Total	18,0%	13,3%	10,3%	14,7%
<b>Barcelona</b>				
Resid. a Espanya	30,1%	38,2%	34,2%	33,8%
Resid. a l'estranger	48,8%	71,1%	71,7%	59,8%
Total	41,4%	55,5%	50,7%	47,8%

Font: Elaboració pròpia a partir de les dades del web de l'INE

El IV trimestre de 2008, del total de persones que han viatjat en establiments hotelers a Catalunya, un 14,7% ho han fet en establiments de la Costa Brava i un 47,8% a Barcelona.



#### 4.3 PERNOCTACIONS EN ESTABLIMENTS HOTELERS PER PROCEDÈNCIA. (Var. anual) IV trimestre 2008. Costa Brava i Barcelona

País d'origen	Octubre	Var.	Novembre	Var.	Desembre	Var.	Total	Var.
<b>Costa Brava</b>								
Resid. a Espanya	156.452	-21,6%	130.920	-18,0%	116.464	-2,6%	403.836	-15,7
Resid. estranger	672.412	6,7%	153.532	-1,7%	77.472	-6,6%	903.416	3,9
Total	828.864	-0,1%	284.452	-9,9%	193.936	-4,2%	1.307.252	-3,0
<b>Barcelona</b>								
Resid. a Espanya	257.402	-2,2%	221.007	-13,5%	217.204	3,6%	695.613	-4,5
Resid. estranger	810.220	-5,7%	606.852	-6,7%	482.036	-9,0%	1.899.108	-6,9
Total	1.067.622	-4,8%	827.859	-8,6%	699.240	-5,4%	2.594.721	-6,2
<b>Catalunya</b>								
Resid. a Espanya	979.152	-9,7%	691.551	-14,0%	761.124	-0,9%	2.431.827	-8,5
Resid. estranger	2.399.106	-3,7%	904.841	-7,6%	683.670	-12,3%	3.987.617	-6,2
Total	3.378.258	-5,6%	1.596.392	-10,5%	1.444.794	-6,6%	6.419.444	-7,1

Font: Elaboració pròpia a partir de les dades del web de l'INE

Pel que fa a les pernoctacions, a la Costa Brava és a on es registra una variació anual menor (-3,0%), comparada amb Barcelona (-6,2%) i Catalunya (-7,1%).

A la Costa Brava és a on es registra la única variació anual positiva pel que fa a les pernoctacions de persones residents a l'estranger (3,9%), mentre que a Barcelona (-6,9%) i a Catalunya (-6,2%) decreixen.

Per contrapartida, la Costa Brava és la que registra un major descens de pernoctacions entre la població resident a Espanya (-15,7%).

#### 4.4 PES DE LES PERNOCTACIONS EN ESTABLIMENTS HOTELERS RESPECTE EL TOTAL DE CATALUNYA PER PROCEDÈNCIA. IV trimestre 2008 Costa Brava i Barcelona

	Octubre	Novembre	Desembre	Total
<b>Costa Brava</b>				
Resid. a Espanya	16,0%	18,9%	15,3%	16,6%
Resid. a l'estranger	28,0%	17,0%	11,3%	22,7%
Total	24,5%	17,8%	13,4%	20,4%
<b>Barcelona</b>				
Resid. a Espanya	26,3%	32,0%	28,5%	28,6%
Resid. a l'estranger	33,8%	67,1%	70,5%	47,6%
Total	31,6%	51,9%	48,4%	40,4%

Font: Elaboració pròpia a partir de les dades del web de l'INE

Al llarg del trimestre el pes de la Costa Brava sobre el total de Catalunya és del 20,4% i el de Barcelona el doble (40,4%).

El mes que registra numèricament més pernoctacions a la Costa Brava és l'octubre (24,5%), de les quals la majoria han estat per part de persones residents a l'estranger (28,0%).



#### 4.5 ESTADA MITJANA EN ESTABLIMENTS HOTELERS (dies). IV trimestre 2008. Costa Brava, Barcelona i Catalunya

	Octubre	Novembre	Desembre	E. Mitjana
Costa Brava	3,8	2,8	2,7	3,1
Barcelona	2,1	1,9	2,0	2,0
Catalunya	2,8	2,1	2,1	2,3

Font: Elaboració pròpia a partir de les dades del web de l'INE

L'estada mitjana en establiments hotelers de la Costa Brava (3,1), expressada en dies, és superior a la de Catalunya (2,3) i a la de Barcelona Ciutat (2,0) al llarg de tot el trimestre.

#### 4.6 GRAU D'Ocupació PER HABITACIONS. IV trimestre 2008 Costa Brava, Barcelona i Catalunya

	Octubre	Novembre	Desembre	Mitja
Costa Brava	50,9%	39,2%	34,8%	41,6%
Barcelona	77,0%	64,0%	49,0%	63,4%
Catalunya	56,6%	47,8%	39,0%	47,8%

Font: Elaboració pròpia a partir de les dades del web de l'INE

A la Costa Brava, el mes que registra una major ocupació per habitacions és l'octubre, amb el 50,9% d'ocupació, tot i que no supera les xifres de Barcelona i de Catalunya.

Barcelona és, en tots els mesos del IV trimestre del 2008, on es registra un major grau d'ocupació per habitacions.