

UPD 2010

Graella d'indicadors del Turisme Ciutat de Girona

Primer Trimestre 2010

Unitat de Promoció i Desenvolupament

Àrea de Desenvolupament Local
i Promoció de la Ciutat

Servei Municipal d'Ocupació

Elaboració:

**UNITAT DE PROMOCIÓ I DESENVOLUPAMENT DE LES
COMARQUES GIRONINES**

Equip tècnic:

Equip UPD

Girona, Maig 2010

ASSOCIACIÓ PER L'ORIENTACIÓ
LABORAL I EMPRESARIAL DE LES
COMARQUES GIRONINES



ESCOLES TALLER
I CASES D'OFICIS



Unió Europea 
Fons social europeu



ÍNDEX

1. OFICINA DE TURISME

1.1. Persones ateses per procedència. Mensual i trimestral.....	1
1.2. Persones ateses per procedència. Comparativa temporal.....	2
1.3. Consultes sobre Girona per procedència i tipus	3
1.4. Consultes als punts digitals d'informació turística	4

2. AEROPORT DE GIRONA-COSTA BRAVA

2.1. Moviment d'aeronaus	5
2.2. Moviment de passatgers	5
2.3. Moviment de passatgers per països d'origen	6

3. MERCAT DE TREBALL

3.1. Comptes de cotització al RGSS. Girona ciutat.....	7
3.2. Cotitzants al RGSS. Girona ciutat	8
3.3. Cotitzants règim d'autònoms. Girona ciutat.....	9
3.4. Atur registrat. Girona ciutat	10
3.5. Atur registrat per sexe. Gironès.....	11
3.6. Contractació. Gironès.....	11
3.7. Contractació. Indefinits i temporals. Gironès.....	12
3.8. Contractació segons sexe. Indefinits i temporals. Gironès.....	12

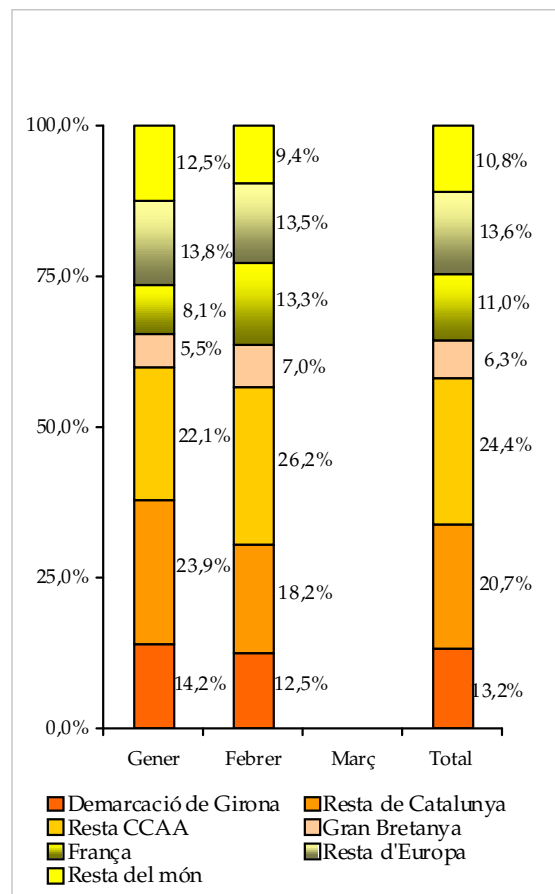
4. VIATGERS I OCUPACIÓ TURÍSTICA

4.1. Viatgers en establiments hotelers per procedència. Costa Brava, Barcelona i Catalunya.....	13
4.2. Pes dels viatgers en est. hotelers per procedència. Costa Brava i Barcelona.....	13
4.3. Pernotacions en est. hotelers per procedència. Costa Brava, Barcelona i Catalunya.....	14
4.4. Pes pernoctacions en est. hotelers per procedència. Costa Brava i Barcelona.....	14
4.5. Estada mitjana en establiments hotelers (dies). Costa Brava, Barcelona i Catalunya.....	15
4.6 Grau d'ocupació per habitacions. Costa Brava, Barcelona i Catalunya.....	15

1. OFICINA DE TURISME

1.1 OFICINA DE TURISME DE GIRONA.				
Persones ateses per procedència. I trimestre 2010				
Procedència	Gener	Febrer	Març ¹	Total
Catalunya				
Demarcació de Girona	629	703	-	1.332
Barcelona	869	782	-	1.651
Lleida i Tarragona	191	248	-	439
Espanya				
Madrid	246	227	-	473
Andalusia	174	344	-	518
Llevant	64	93	-	157
Euskadi	28	91	-	119
Aragó	49	13	-	62
Resta CCAA	418	709	-	1.127
Europa				
França	361	748	-	1.109
Gran Bretanya	242	395	-	637
Itàlia	217	189	-	406
Holanda	85	113	-	198
Alemanya	66	120	-	186
Resta països Europa	244	341	-	585
Resta del món				
EUA	114	99	-	213
Resta d'Amèrica	307	265	-	572
Àsia	51	85	-	136
Israel	41	30	-	71
Altres	43	50	-	93
Total trimestre	4.439	5.645	-	10.084

Font: Elaboració pròpia a partir de les dades de l'Oficina de Turisme de Girona



Durant el gener i el febrer de 2010 han estat ateses 10.084 persones al taulell de l'Oficina de Turisme de Girona. El febrer, amb 5.645 visitants, ha registrat una major afluència de persones.

D'aquestes visites, un 33,9% són persones de Catalunya, un 24,4% de la resta de l'estat, un 30,9% provenen d'Europa i un 10,8% de la resta dels països del món. Del turistes europeus, els francesos i britànics són els que més destaquen pel nombre de persones ateses, representant un 11,0% i un 6,3% del total, respectivament.

¹ En motiu de trasllat al mes de març de l'oficina de turisme de la Rambla a la nova seu de l'edifici de la Generalitat - Sta. Caterina, no es disposa de les dades d'aquest mes.

1.2 OFICINA DE TURISME DE GIRONA. Persones ateses per procedència. Comparativa trimestral i anual. Gener - Febrer 2010

Procedència	Gen – Feb. 2010	Var. anual	
		Absoluta	Relativa (%)
Catalunya			
Demarcació de Girona	1.332	309	30,2 %
Barcelona	1.651	101	6,5 %
Lleida i Tarragona	439	22	5,3 %
Espanya			
Madrid	473	192	68,3 %
Andalusia	518	257	98,5 %
Llevant	157	-78	-33,2 %
Euskadi	119	16	15,5 %
Aragó	62	-10	-13,9 %
Resta CCAA	1.127	216	23,7 %
Europa			
França	1.109	-61	-5,2 %
Gran Bretanya	637	-309	-32,7 %
Itàlia	406	-9	-2,2 %
Holanda	198	58	41,4 %
Alemanya	186	-92	-33,1 %
Resta països Europa	585	-121	-17,1 %
Resta del món			
EUA	213	62	41,1 %
Resta d'Amèrica	572	138	31,8 %
Àsia	136	47	52,8 %
Israel	71	34	91,9 %
Altres	93	13	16,3 %
Total trimestre	10.084	785	8,4 %

Font: Elaboració pròpia a partir de les dades de l'Oficina de Turisme de Girona

Durant el gener i el febrer d'aquest primer trimestre s'han atès al taulell de l'Oficina de 10.084 persones, 785 més que el mateix període de l'any 2009, el que implica un creixement del 8,4%. Aquest augment de persones ateses es troba molt repartit entre les diferents procedències, tot i que destaquen Holanda (41,4%), Madrid (68,3%), Andalusia (98,5%), Israel (91,9%), Àsia (52,8%) i EUA (41,1%). D'altra banda, ha disminuït el nombre de consultes dels visitants procedents de la Gran Bretanya (-32,7%), d'Alemanya (-33,1%) i de Llevant (-33,2%).

1.3 OFICINA DE TURISME DE GIRONA

Consultes sobre Girona per procedència i tipus. Gener-Febrer 2010

Procedència	Visita centre històric	Restaurants	Museus exposicions	Carrers	Lúdic	Servei Comerç	Altres	Allotjaments			Total allotjament	Total
								Hotels	Apart.	Altres		
Catalunya												
Dem. de Girona	633	31	80	400	129	136	451	17	2	14	33	1.893
Barcelona	1.424	111	156	243	43	85	208	35	0	12	47	2.317
Lleida/Tarragona	389	37	43	58	23	24	83	10	0	8	18	675
Espanya												
Madrid	407	60	38	38	3	14	166	5	0	0	5	731
Andalusia	493	28	43	17	5	22	136	6	2	4	12	756
Llevant	148	16	11	8	4	21	72	0	0	2	2	282
Euskadi	118	6	19	8	0	5	33	2	0	2	4	193
Aragó	56	0	3	5	1	4	22	0	0	2	2	93
Resta CCAA	1.029	79	106	85	23	49	326	33	6	3	42	1.739
Europa												
França	948	88	131	118	37	166	262	40	3	23	66	1.816
Gran Bretanya	510	46	41	37	16	77	259	22	0	5	27	1.013
Itàlia	294	21	30	26	10	32	95	21	2	8	31	629
Holanda	101	6	26	10	3	14	30	5	1	1	7	372
Alemanya	164	9	9	15	7	17	68	8	0	13	21	310
Resta Europa	519	43	47	40	5	68	227	34	2	8	44	993
Resta del món												
EUA	186	19	47	16	3	13	38	6	0	3	9	331
Resta d'Amèrica	547	41	43	39	2	17	211	20	0	3	23	923
Àsia	116	7	9	3	0	13	31	4	0	2	6	185
Israel	77	4	23	4	0	11	16	3	0	0	3	138
Altres	73	10	7	12	0	1	19	6	1	3	10	132
Total	8.232	662	912	1.182	314	789	2.753	277	19	116	412	15.521

Font: Elaboració pròpia a partir de les dades de l'Oficina de Turisme de Girona

El total de consultes registrades sobre la ciutat de Girona ascendeixen a 15.521. Les consultes que fan referència a les visites del centre de Girona han estat les més nombroses (53,0%), seguit de les referents a altres qüestions (17,7%) i carrers (7,6%).

Pel que fa a la procedència, els visitants europeus són els que més consultes han realitzat (5.133) les quals representen un 33,1% respecte el total. Entre aquests visitants, destaquen els de França amb 1.816 consultes i Gran Bretanya amb 1.013. Els visitants catalans realitzen el 31,7% de les consultes, destacant les persones procedents de les demarcacions de Girona (1.893) i sobretot, Barcelona (2.317).

1.4 Consultes als punts digitals d'informació turística. I trimestre 2010

	Oficina de Turisme ²		Fira de Girona		Total	
El Temps	638	25,7%	252	18,2%	890	23,0%
Girona Turisme	535	21,5%	133	9,6%	668	17,3%
Agenda d'activitats	275	11,1%	158	11,4%	433	11,2%
Enviar un e-mail	162	6,5%	131	9,5%	293	7,6%
Girona al mòbil	157	6,3%	119	8,6%	276	7,1%
El Gironès	169	6,8%	95	6,9%	264	6,8%
Informació pràctica	196	7,9%	59	4,3%	255	6,6%
Bus urbà	164	6,6%	89	6,4%	253	6,5%
Fira de Girona	-	-	245	17,7%	245	6,3%
Contacta'ns	67	2,7%	44	3,2%	111	2,9%
Palau de Congressos	109	4,4%	-	-	109	2,8%
Banners	15	0,6%	57	4,1%	72	1,9%
Total	7.264	100,0%	2.055	100,0%	3.869	100,0%

Font: Elaboració pròpia a partir de les dades de la secció de Turisme de l'Ajuntament de Girona

Durant el primer trimestre del 2010, la consulta més realitzada als punts digitals d'informació turística ha estat la referent al temps (23,0% del total de consultes).

Al punt digital situat a la Fira de Girona, la segona consulta més freqüent ha estat la referent a la mateixa Fira, mentre que la tercera ha estat l'agenda d'activitats. A la resta de punts digitals, la segona consulta més realitzada ha estat la de Girona Turisme, seguint a continuació l'agenda d'activitats.

² Inclou: Oficina de turisme, Punt de Benvinguda, Renfe i Auditori-Palau de Congressos.

2. AEROPORT DE GIRONA – COSTA BRAVA

2.1 Moviment d'aeronaus. I trimestre 2010					
	Interior	Internacional	Total	Var. trim.	Var. anual.
Gener	558	2.078	2.636		-3,1%
Febrer	524	1.906	2.430		-1,2%
Març	557	2.179	2.736		-2,1%
Total trimestre	1.639	6.163	7.802	-9,1%	-2,2%

Font: Elaboració pròpia a partir de les dades del web d'AENA

Durant el primer trimestre del 2010, el moviment d'aeronaus de l'Aeroport de Girona ha disminuït en un 9,1%, respecte el trimestre anterior.

En total hi ha hagut 7.802 moviments, que han suposat una lleugera disminució (-2,2%) respecte l'any anterior, i dels quals un 79,0% han estat internacionals. Per mesos, cap mes presenta una variació positiva, destacant el gener com el mes que presenta la xifra més negativa, amb una davallada del -3,1% interanual.

2.2 Moviment de passatgers. I trimestre 2010					
	Interior	Internacional	Total	Var. trim.	Var. anual.
Gener	59.680	220.392	280.072		-1,9%
Febrer	60.979	229.807	290.786		-4,8%
Març	72.310	290.700	363.010		2,9%
Total trimestre	192.969	740.899	933.868	-15,5%	-1,1%

Font: Elaboració pròpia a partir de les dades del web d'AENA

En total hi ha hagut 933.868 passatgers a l'Aeroport de Girona - Costa Brava, un 15,5% menys que el trimestre anterior.

Comparativament al mateix trimestre de l'any anterior, es presenta una davallada del -1,1%. Per mesos, el març és l'únic mes que presenta un augment interanual en el nombre de passatgers (2,9%), mentre que al febrer hi ha hagut 14.722 passatgers menys que el mateix mes del 2009.

País d'origen	Gener	Febrer	Març	I 2010	% / Total	Var.trim	Var.Anual
Itàlia	70.474	68.909	90.158	229.541	24,6%	-12,1%	-6,8%
Espanya	59.680	60.979	72.310	192.969	20,7%	-0,6%	75,2%
Gran Bretanya	45.643	51.591	64.559	161.793	17,3%	-22,0%	-22,6%
Alemanya	24.023	25.549	35.838	85.410	9,1%	-25,6%	-2,4%
Bèlgica	13.154	15.201	16.991	45.346	4,9%	-17,9%	-9,3%
França	13.680	14.580	16.814	45.074	4,8%	-14,4%	-29,1%
Holanda	8.596	9.572	10.252	28.420	3,0%	-31,7%	9,6%
Portugal	7.544	7.633	8.938	24.115	2,6%	-19,7%	-7,3%
Irlanda	7.613	7.497	9.333	24.443	2,6%	-19,1%	-27,7%
Marroc	8.424	7.799	7.812	24.035	2,6%	-9,1%	-4,5%
Suècia	6.680	6.540	9.157	22.377	2,4%	-24,4%	45,9%
Polònia	4.159	4.227	5.101	13.487	1,4%	-18,1%	-7,0%
Noruega	3.148	3.196	5.177	11.521	1,2%	-1,8%	68,2%
Eslovàquia	2.826	3.203	4.093	10.122	1,1%	10,0%	6072,0%
Malta	2.498	2.529	3.103	8.130	0,9%	-17,8%	-10,2%
Dinamarca	1.918	1.775	3.144	6.837	0,7%	-21,3%	-32,5%
Àustria	3	0	3	6	0,0%	-99,9%	-99,9%
Altres	9	6	227	242	0,0%	-66,6%	-96,2%
Total	280.072	290.786	363.010	933.868	100,0%	-15,5%	-1,6%

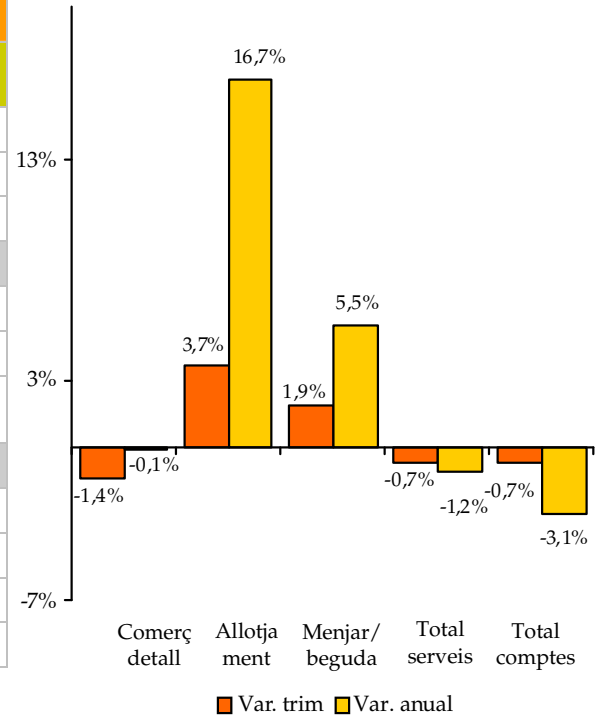
Font: Elaboració pròpia a partir de les dades del web d'AENA

Per països d'origen, els passatgers d'Itàlia són els més nombrosos i representen el 24,6% del total, seguits pels d'Espanya (20,7%) i pels de la Gran Bretanya (17,3%). Respecte el trimestre anterior, s'observa una pèrdua generalitzada de passatgers de tots els països d'origen, destacant els provinents d'Holanda, Alemanya, Suècia i Àustria. En aquest darrer país no hi ha hagut vols durant aquest primer trimestre de l'any.

Respecte el mateix període del 2009, destaca el fort augment dels passatgers d'Eslovàquia i els dels passatgers de vols nacionals (75,2%). També han experimentat increments en el nombre de passatgers de països com Noruega, Suècia i Holanda, tot i que en aquests casos el creixement ha estat inferior. La resta de països contemplats en l'anàlisi han registrat variacions negatives en el nombre de passatgers.

3. MERCAT DE TREBALL

3.1 COMPTES DE COTITZACIÓ AL RGSS			
Girona ciutat. Març 2010			
	I/2010	Var. Trim	Var. anual
Comerç al detall	766	-11	-1
Serveis d'allotjament	28	1	4
Serveis de menjar i begudes	384	7	20
Total serveis	3.917	-27	-49
Pes comerç/serveis	19,6%		
Pes allotjament/serveis	0,7%		
Pes menjar i begudes/serveis	9,8%		
Total comptes	4.589	-34	-148
Pes comerç/total	16,7%		
Pes allotjament/total	0,6%		
Pes menjar i beguda/total	8,4%		
Pes serveis /total comptes	85,4%		



Font: Elaboració pròpia a partir de les dades del web del Departament de Treball

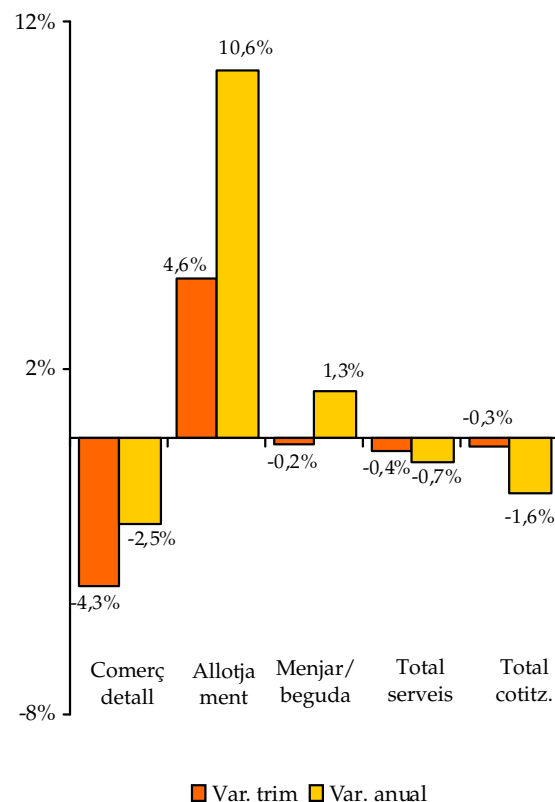
Al març de 2010 hi ha registrats 4.589 comptes de cotització a Girona ciutat, la majoria dels quals són del sector serveis (3.917). D'aquests, 766 pertanyen al comerç al detall, 28 ho fan als serveis d'allotjament i 384 als serveis de menjar i begudes.

En termes anuals, els comptes de cotització de la ciutat de Girona disminueixen en 148 (-3,1%), i trimestralment en 34 (-0,7%). El sector dels serveis presenta la mateixa dinàmica en termes de variació: una disminució del 1,2% anual i d'un 0,7% trimestral.

Per subsectors, el comerç al detall ha disminuït, en termes anuals, en 11 comptes de cotització, mentre que la comparativa trimestral presenta una sola baixa. Els serveis d'allotjament, en canvi, han augmentat en 4 comptes en comparació a l'any anterior, a la vegada que també s'ha registrat un compte més que en el quart trimestre del 2009. Finalment, els serveis de menjar i begudes registren variacions positives tant anualment com trimestralment, augmentant en 20 i 7 respectivament.

3.2 COTITZANTS AL RGSS Girona ciutat. Març 2010			
	I/2010	Var. trim	Var. anual
Comerç al detall	5.772	-258	-146
Serveis d'allotjament	366	16	35
Serveis de menjar i begudes	2.503	-6	31
Total serveis	53.261	-220	-353
Pes comerç/serveis	10,8%		
Pes allotjament/serveis	0,7%		
Pes menjar i begudes/serveis	4,7%		
Total cotitzants	58.858	-186	-931
Pes comerç/total	9,8%		
Pes allotjament/total	0,6%		
Pes menjar i beguda/total	4,3%		
Pes serveis /total cotitzants	90,5%		

Font: Elaboració pròpia a partir de les dades del web del Departament de Treball



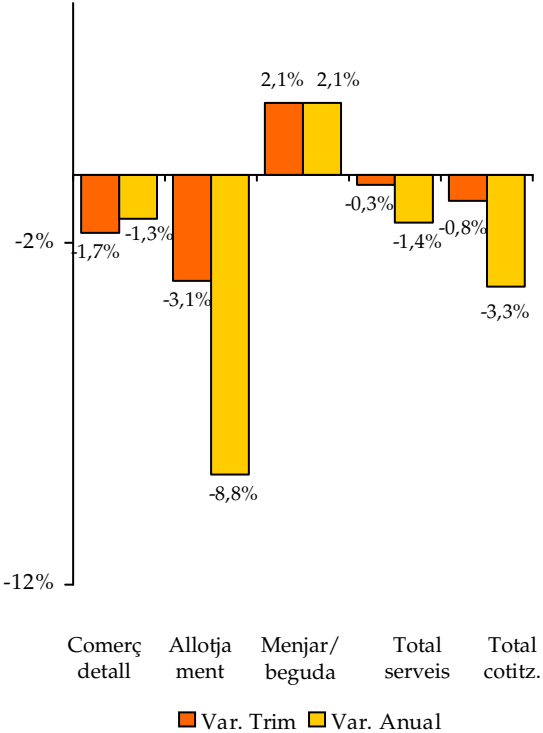
El nombre total de cotitzants al RGSS s'ha reduït a Girona ciutat en 931 respecte l'any anterior, tot i que en termes trimestrals, la disminució ha estat menor, de 186 cotitzants al règim general. Per sectors, els serveis presenten el mateix patró de variació, disminuint tant anualment (-353, un -0,7%) com trimestralment (-220, un -0,4%) el nombre de cotitzants.

Per subsectors, els treballadors del comerç al detall tenen un pes força significatiu a nivell de ciutat, representant el 10,8% dels afiliats al sector serveis, i el 9,8% del total de cotitzants.

Aquest subsector econòmic experimenta un descens anual de 146 treballadors (-2,5%), així com també una davalla trimestral de 258 (-4,3%), el que guarda relació amb la finalització de la temporada de Nadal-Reis. D'altra banda, el sector de l'allotjament augmenta en 35 el nombre de cotitzants en termes anuals, i en 16 si es compara amb el trimestre anterior. Finalment, el subsector dels serveis de menjar i begudes experimenten una variació anual positiva de 31 cotitzants i negativa de 6 en termes trimestrals.

3.3 COTITZANTS AL RÈGIM D'AUTÒNOMS			
Girona ciutat. Març 2010			
	I/2010	Var. trim	Var. anual
Comerç al detall	1.026	-18	-13
Serveis d'allotjament	31	-1	-3
Serveis de menjar i begudes	524	11	11
Total serveis	5.128	-17	-74
Pes comerç/serveis	20,0%		
Pes allotjament/serveis	0,6%		
Pes menjar i begudes/serveis	10,2%		
Total cotitzants	6.549	-55	-223
Pes comerç/total	15,7%		
Pes allotjament/total	0,5%		
Pes menjar i beguda/total	8,0%		
Pes serveis /total cotitz.	78,3%		

Font: Elaboració pròpia a partir de les dades del web del Departament de Treball



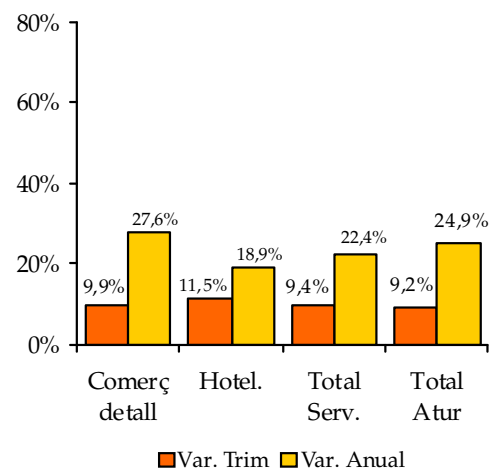
Els cotitzants del règim d'autònoms han disminuït en 223 a Girona ciutat respecte el mateix període de l'any passat i ho ha fet en 55 respecte el quart trimestre del 2009.

El sector serveis també perd cotitzants autònoms, 74 respecte l'any passat i 17 respecte el trimestre anterior. Per subsector, el comerç al detall registra variacions negatives tan anuals com trimestrals, de 13 i 18 treballadors autònoms respectivament.

Els serveis d'allotjament segueixen la mateixa tendència que la presentada pel comerç al detall, amb disminucions de 3 autònoms en termes anuals (-8,8%), i d'1 treballador en termes trimestrals (-3,1%). Els serveis de menjar i begudes augmenten en 11 el nombre de cotitzants autònoms tant en comparació al trimestre anterior com respecte al quart trimestre del 2009.

3.4 ATUR REGISTRAT³. Girona ciutat. Març 2010

	I/2010	Var. trim	Var. anual
Comerç i reparacions	1.145	103	247
Hoteleria	580	60	92
Total serveis	4.243	364	777
Pes comerç/serveis	27,0%		
Pes hoteleria/serveis	13,7%		
Total atur	6.976	590	1.389
Pes comerç/total	16,4%		
Pes hoteleria/total	8,3%		
Pes servei/total atur	60,8%		



Font: Elaboració pròpia a partir de les dades del web del Departament de Treball

L'atur del sector serveis a Girona ciutat representa un 60,8% de l'atur total, augmentant en 364 persones respecte el trimestre anterior i en 777 des d'una comparació anual.

Per subsectors, també s'ha incrementat anualment el nombre de persones aturades, tan en el comerç al detall com en l'hoteleria, en 247 i 92 persones respectivament. Si es compara amb el trimestre anterior, també s'observa un augment trimestral en el nombre d'aturats tant en el comerç i reparacions (103), com en l'hoteleria (60).

³ Les dades d'atur registrat per Girona ciutat només estan disponibles a nivell de subsecció econòmica (CCAÉ-2009).

3.5 ATUR REGISTRAT³ PER SEXE. Girona ciutat. Març 2010

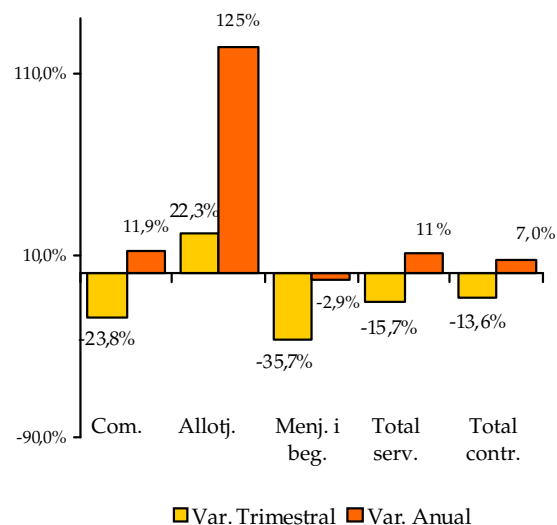
	I/2010
Comerç al detall	
Homes	192
Dones	543
Total	735
Serveis d'allotjament	
Homes	36
Dones	45
Total	81
Serveis de menjar i begudes	
Homes	172
Dones	327
Total	499

Font: Elaboració pròpia a partir de les dades del web del Departament de Treball

Tenint en compte la variable sexe, s'observa que el 73,9% dels aturats del comerç al detall són dones. L'atur femení també és majoritari en els serveis d'allotjament (55,6%) i en els serveis de menjar i begudes (65,5%).

3.6 CONTRACTACIÓ. Comarca del Gironès, acumulat I trimestre 2010

	I/2010	Var. trim	Var. anual
Comerç al detall	1.018	-318	108
Serveis d'allotjament	225	41	125
Serveis de menjar i begudes	699	-388	-21
Total serveis	10.425	-1.937	1.008
Pes comerç detall/serveis	9,8%		
Pes allotjament /serveis	2,2%		
Pes menjar,begudes/serveis	6,7%		
Total contractes	12.600	-1.984	828
Pes comerç detall/serveis	8,1%		
Pes allotjament /serveis	1,8%		
Pes menjar,begudes/serveis	5,5%		



Font: Elaboració pròpia a partir de les dades del Departament de Treball

La contractació anual total ha augmentat en 828 contractes, mentre que trimestralment ha disminuït en 1.984.

El conjunt del sector serveis, en termes trimestrals, registra 1.937 contractes menys, com també ho fa el subsector del comerç (-318) i dels serveis de menjar i begudes (-388). Els serveis d'allotjaments registren variacions positives pel que fa al nombre de contractes (41). Anualment, la contractació augmenta en el comerç al detall i els serveis d'allotjament, mentre que disminueix en 21 als serveis de menjar i begudes.

3.7 CONTRACTACIÓ. Indefinits i Temporals Comarca del Gironès, acumulat I trimestre 2010

	Indefinits	Temporals	Total trimestre	Pes indefinits
Comerç al detall	293	725	1.018	28,8%
Serveis d'allotjament	23	202	225	10,2%
Serveis de menjar i begudes	218	481	699	31,2%
Total serveis	1.404	9.021	10.425	13,5%
Total contractes	1.821	10.779	12.600	14,5%

Font: Elaboració pròpia a partir de les dades del web del Departament de Treball

Els contractes temporals predominen entre el total de contractes registrats a Girona ciutat (85,5%), doncs només el 14,5% tenen caràcter indefinit. El mateix comportament segueixen els contractes del sector serveis, on el pes de la temporalitat representa el 86,5%.

En el comerç al detall i en els serveis de menjar i begudes, però, el nombre de contractes indefinits és superior al que presenta la mitjana total de contractes del sector serveis, amb el 28,8%. i el 31,2% respectivament. Aquesta situació no es repeteix entre els serveis d'allotjament, on el 89,8% dels contractes són temporals.

3.8 CONTRACTACIÓ SEGONS SEXE Comarca del Gironès, acumulat I trimestre 2010

	Indefinit	%	Temporal	%	Total
Homes	915	16,3%	4.690	83,7%	5.605
Dones	906	13,0%	6.089	87,0%	6.995

Font: Elaboració pròpia a partir de les dades del web del Departament de Treball

La contractació comarcal entre els mesos de gener a març ha estat superior entre les dones (55,5%) que entre els homes (44,8%).

Per tots dos sexes predominen clarament els contractes temporals sobre els indefinits, amb un pes però lleugerament superior en el cas de les dones (87,0%) que els homes (83,7%). En nombres absoluts, els homes registren 9 contractes indefinits més que les dones.

4. VIATGERS I OCUPACIÓ TURÍSTICA

4.1 VIATGERS EN ESTABLIMENTS HOTELERS PER PROCEDÈNCIA (Variació anual) I trimestre 2010. Costa Brava, Barcelona i Catalunya								
País d'origen	Gener	Var.	Febrer	Var.	Març	Var.	Total	Var.
Costa Brava								
Resid. a Espanya	29.255	26,2%	56.699	28,5%	68.322	38,6%	154.276	32,3%
Resid. estranger	29.858	28,2%	48.569	59,5%	84.646	27,6%	163.073	35,8%
Total	59.113	27,2%	105.268	41,2%	152.968	32,3%	317.349	34,1%
Barcelona								
Resid. a Espanya	131.054	8,0%	141.584	15,3%	176.588	26,5%	449.226	17,1%
Resid. estranger	221.778	9,9%	270.946	10,1%	347.445	24,0%	840.169	15,4%
Total	352.832	9,2%	412.530	11,9%	524.033	24,8%	1.289.395	16,0%
Catalunya								
Resid. a Espanya	359.459	12,1%	409.490	12,3%	496.659	23,8%	1.265.608	16,5%
Resid. estranger	305.417	8,7%	402.203	16,5%	514.474	21,7%	1.222.094	16,5%
Total	664.876	10,5%	811.693	14,3%	1.011.133	22,8%	2.487.702	16,5%

Font: Elaboració pròpia a partir de les dades del web de l'INE

Respecte al primer trimestre del 2009, el nombre de viatgers en establiments hotelers ha augmentat un 34,1% a la Costa Brava, un 16,0% a Barcelona i un 16,5% a nivell català. En tots tres àmbits territorials, tant el nombre de viatgers residents a Espanya com de residents a l'estranger ha augmentat respecte l'any anterior.

4.2 PES DELS VIATGERS EN ESTABLIMENTS HOTELERS RESPECTE EL TOTAL DE CATALUNYA PER PROCEDÈNCIA. I trimestre 2010 Costa Brava i Barcelona				
	Gener	Febrer	Març	Total
Costa Brava				
Resid. a Espanya	8,1%	13,8%	13,8%	12,2%
Resid. a l'estranger	9,8%	12,1%	16,5%	13,3%
Total	8,9%	13,0%	15,1%	12,8%
Barcelona				
Resid. a Espanya	36,5%	34,6%	35,6%	35,5%
Resid. a l'estranger	72,6%	67,4%	67,5%	68,7%
Total	53,1%	50,8%	51,8%	51,8%

Font: Elaboració pròpia a partir de les dades del web de l'INE

La Costa Brava va acollir, durant el primer trimestre del 2010, el 12,8% del total de viatgers en establiments hotelers a Catalunya, mentre que el 51,8% es va allotjar a Barcelona.

Pel que fa a la procedència dels viatgers, un 68,7% dels residents a l'estranger van optar per Barcelona, respecte el 13,3% que ho va fer a la costa Brava. En el cas dels residents a Espanya la diferència és menor: mentre el 12,2% dels viatgers de Catalunya es va decidir per la Costa Brava, el 35,5% ho va fer per la capital catalana.

4.3 PERNOCTACIONS EN ESTABLIMENTS HOTELERS PER PROCEDÈNCIA (Var. anual) I trimestre 2010. Costa Brava, Barcelona i Catalunya

País d'origen	Gener	Var.	Febrer	Var.	Març	Var.	Total	Var.
Costa Brava								
Resid. a Espanya	69.018	73,5%	129.671	22,0%	198.474	15,4%	397.163	24,9%
Resid. estranger	56.092	31,8%	119.529	64,0%	233.813	19,7%	409.434	31,7%
Total	125.110	51,9%	249.200	39,1%	432.287	17,7%	806.597	28,3%
Barcelona								
Resid. a Espanya	221.423	12,8%	249.719	25,5%	317.121	21,9%	788.263	20,2%
Resid. estranger	546.009	17,2%	665.040	20,5%	869.780	31,8%	2.080.829	24,0%
Total	767.432	15,9%	914.759	21,8%	1.186.901	29,0%	2.869.092	22,9%
Catalunya								
Resid. a Espanya	689.547	15,4%	788.049	10,3%	1.041.726	17,3%	2.519.322	14,5%
Resid. estranger	715.233	16,0%	988.107	24,7%	1.302.030	26,2%	3.005.370	23,1%
Total	1.404.780	15,7%	1.776.156	17,9%	2.343.756	22,1%	5.524.692	19,0%

Font: Elaboració pròpia a partir de les dades del web de l'INE

Les pernoctacions a la Costa Brava també han augmentat en un 28,3% respecte el mateix període de l'any anterior, tan entre els residents a Espanya (24,9%) com entre els residents a l'estranger (31,7%). Seguint la mateixa dinàmica, el nombre total de pernoctacions a Barcelona i a Catalunya en general ha augmentat respecte l'any anterior, en un 22,9% i un 19,0% respectivament, creixent en tots dos casos més les pernoctacions entre els residents a l'estranger.

4.4 PES DE LES PERNOCTACIONS EN ESTABLIMENTS HOTELERS RESPECTE EL TOTAL DE CATALUNYA PER PROCEDÈNCIA. I trimestre 2010. Costa Brava i Barcelona

	Gener	Febrer	Març	Total
Costa Brava				
Resid. a Espanya	10,0%	16,5%	19,1%	15,8%
Resid. a l'estranger	7,8%	12,1%	18,0%	13,6%
Total	8,9%	14,0%	18,4%	14,6%
Barcelona				
Resid. a Espanya	32,1%	31,7%	30,4%	31,3%
Resid. a l'estranger	76,3%	67,3%	66,8%	69,2%
Total	54,6%	51,5%	50,6%	51,9%

Font: Elaboració pròpia a partir de les dades del web de l'INE

La Costa Brava concentra un menor pes de les pernoctacions en establiments hotelers (15,8% del total català per part dels residents a Espanya i 13,6% per part dels residents a l'estranger) que la ciutat de Barcelona, que n'acull el 31,3% i el 69,2% respectivament.

4.5 ESTADA MITJANA EN ESTABLIMENTS HOTELERS (dies). I trimestre 2010. Costa Brava, Barcelona i Catalunya

	Gener	Febrer	Març	E. Mitjana
Costa Brava	2,1%	2,4%	2,8	2,4
Barcelona	2,2%	2,2%	2,3	2,2
Catalunya	2,1%	2,2%	2,3	2,2

Font: Elaboració pròpia a partir de les dades del web de l'TNE

Durant el primer trimestre, l'estada mitjana a la Costa Brava (2,4 dies) ha estat superior a la registrada a Barcelona (2,2), a la vegada que també ho és a la mitjana catalana (2,2). De manera generalitzada, el març ha estat el mes amb les estades més llargues.

4.6 GRAU D'OCUPACIÓ PER HABITACIONS. I trimestre 2010 Costa Brava, Barcelona i Catalunya

	Gener	Febrer	Març	Mitja
Costa Brava	23,0%	40,3%	40,7%	34,7
Barcelona	43,8%	59,5%	67,0%	56,8
Catalunya	35,2%	47,3%	50,2%	44,2

Font: Elaboració pròpia a partir de les dades del web de l'TNE

L'ocupació mitjana dels hotels de la Costa Brava durant el primer trimestre de 2010 ha estat del 34,7%, 9'5 punts per sota de la mitjana catalana. En el cas de la ciutat de Barcelona, el grau d'ocupació és superior al de Catalunya, arribant al 56,8%. Cal destacar que en els tres territoris el grau d'ocupació per habitacions es major al març, coincidint amb l'inici de la Setmana Santa.