

UPD 2010

Graella d'indicadors del Turisme Ciutat de Girona

Segon Trimestre 2010

Unitat de Promoció i Desenvolupament

Àrea de Desenvolupament Local
i Promoció de la Ciutat

Servei Municipal d'Ocupació

Elaboració:

**UNITAT DE PROMOCIÓ I DESENVOLUPAMENT DE LES
COMARQUES GIRONINES**

Equip tècnic:

Equip UPD

Girona, Novembre 2010

ASSOCIACIÓ PER L'ORIENTACIÓ
LABORAL I EMPRESARIAL DE LES
COMARQUES GIRONINES



ESCOLES TALLER
I CASES D'OFICIS



Unió Europea 
Fons social europeu



ÍNDIX

1. OFICINA DE TURISME

1.1. Persones ateses per procedència. Mensual i trimestral.....	1
1.2. Persones ateses per procedència. Comparativa temporal.....	2
1.3. Consultes sobre Girona per procedència i tipus	3
1.4. Consultes als punts digitals d'informació turística	4

2. AEROPORT DE GIRONA-COSTA BRAVA

2.1. Moviment d'aeronaus	5
2.2. Moviment de passatgers	5
2.3. Moviment de passatgers per països d'origen	6

3. MERCAT DE TREBALL

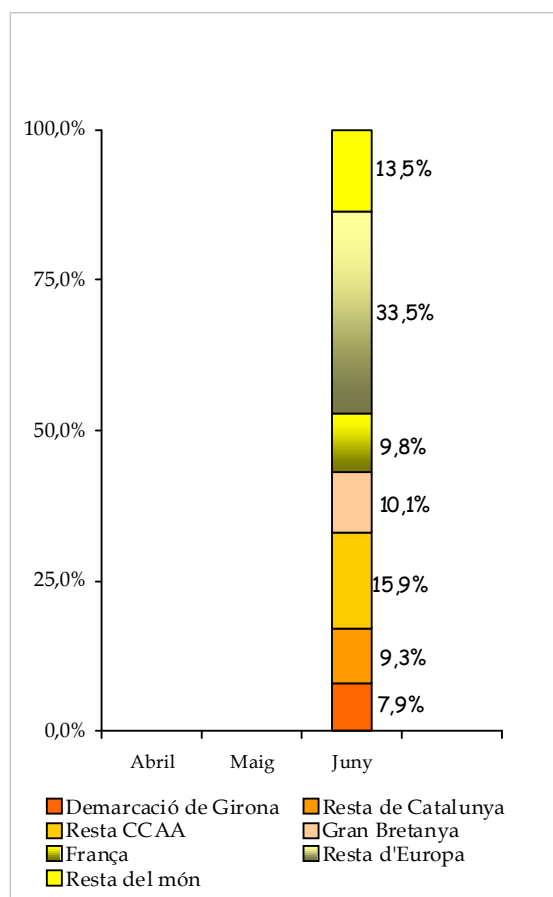
3.1. Comptes de cotització al RGSS. Girona ciutat.....	7
3.2. Cotitzants al RGSS. Girona ciutat	8
3.3. Cotitzants règim d'autònoms. Girona ciutat.....	9
3.4. Atur registrat. Girona ciutat	10
3.5. Atur registrat per sexe. Gironès.....	11
3.6. Contractació. Gironès.....	11
3.7. Contractació. Indefinits i temporals. Gironès.....	12
3.8. Contractació segons sexe. Indefinits i temporals. Gironès.....	12

4. VIATGERS I OCUPACIÓ TURÍSTICA

4.1. Viatgers en establiments hotelers per procedència. Costa Brava, Barcelona i Catalunya.....	13
4.2. Pes dels viatgers en est. hotelers per procedència. Costa Brava i Barcelona.....	13
4.3. Pernotacions en est. hotelers per procedència. Costa Brava, Barcelona i Catalunya.....	14
4.4. Pes pernoctacions en est. hotelers per procedència. Costa Brava i Barcelona.....	14
4.5. Estada mitjana en establiments hotelers (dies). Costa Brava, Barcelona i Catalunya.....	15
4.6 Grau d'ocupació per habitacions. Costa Brava, Barcelona i Catalunya.....	15

1. OFICINA DE TURISME

1.1 OFICINA DE TURISME DE GIRONA. Persones ateses per procedència. II trimestre 2010			
Procedència	Abril ¹	Maig ¹	Juny
Catalunya			
Demarcació de Girona	-	-	447
Barcelona	-	-	315
Lleida i Tarragona	-	-	207
Espanya			
Euskadi	-	-	178
Madrid	-	-	138
Llevant	-	-	86
Andalusia	-	-	52
Aragó	-	-	46
Resta CCAA	-	-	402
Europa			
Gran Bretanya	-	-	571
França	-	-	555
Holanda	-	-	513
Alemanya	-	-	310
Itàlia	-	-	210
Resta països Europa	-	-	865
Resta del món			
EUA	-	-	273
Resta d'Amèrica	-	-	269
Àsia	-	-	39
Israel	-	-	72
Altres	-	-	110
Total trimestre	-	-	5.658



Font: Elaboració pròpia a partir de les dades de l'Oficina de Turisme de Girona

Durant el mes de juny del 2010 destacar cal d'entrada que les persones ateses a l'Oficina de Turisme -un total de 5.658-, es poden agrupar en dos grups de procedència majoritaris: d'arreu de l'Estat espanyol i d'Europa (33,5%). Un 7,9% dels usuaris del servei són persones de la pròpia demarcació de Girona, la província que més visites registra de tot Catalunya. Pel que fa a les CCAA, la que computa més visitants és Euskadi, amb 178, seguida de Madrid amb 138. Pel que fa a Europa, destaquen Gran Bretanya (10,1%) i França (9,8%). Pel que fa a la resta del món destacar les persones procedents d'Amèrica, un total de 542.

¹ En motiu de trasllat al mes de març de l'oficina de turisme de la Rambla a la nova seu de l'edifici de la Generalitat - Sta. Caterina, no es disposa de les dades d'aquest mes.

1.2 OFICINA DE TURISME DE GIRONA. Persones ateses per procedència. Comparativa trimestral i anual. Juny 2010			
Procedència	Juny 2010	Var. anual	
		Absoluta	Relativa (%)
Catalunya			
Demarcació de Girona	447	-150	-25,1
Barcelona	315	-356	-53,1
Lleida i Tarragona	207	-79	-27,6
Espanya			
Euskadi	178	-105	-37,1
Madrid	138	-216	-61,0
Llevant	86	-24	-21,8
Andalusia	52	-83	-61,5
Aragó	46	13	39,4
Resta CCAA	402	-350	-46,5
Europa			
Gran Bretanya	571	-498	-46,6
França	555	-470	-45,9
Holanda	513	-116	-18,4
Alemanya	310	-317	-50,6
Itàlia	210	-110	-34,4
Resta països Europa	865	-616	-41,6
Resta del món			
EUA	273	-270	-49,7
Resta d'Amèrica	269	-201	-42,8
Àsia	39	-29	-42,6
Israel	72	-58	-44,6
Altres	110	-59	-34,9
Total trimestre	5.658	-4.094	-42,0

Font: Elaboració pròpia a partir de les dades de l'Oficina de Turisme de Girona

També en relació a les procedències d'usuaris a l'Oficina de Turisme, cal fer una ullada a la variació anual en relació al mes de juny del 2009. En termes generals es constata una disminució generalitzada de les consultes a l'Oficina de Turisme. Les dades globals són del tot il·lustratives, ja que es comptabilitzen 4.094 visites menys respecte l'any passat, un -42,0%. Pel que fa a Catalunya, la demarcació que registra una davallada és notable és la de Barcelona (-53,1%). A la resta de l'Estat espanyol, les variacions relatives més significatives són de procedències d'Andalusia (-61,5%) i de Madrid (-61,0%). Pel que fa, i ara amb xifres absolutes, destacar les 498 persones de menys procedents de Gran Bretanya, i les 470 de menys de França. El continent americà és el que experimenta la davallada més important de visitants de la resta del món, uns 471 menys.

1.3 OFICINA DE TURISME DE GIRONA

Consultes sobre Girona per procedència i tipus. Juny 2010

Procedència	Visita centre històric	Restaurants	Museus exposicions	Carrers	Lúdic	Servei Comerç	Altres	Allotjaments			Total allotjament	Total
								Hotels	Apart.	Altres		
Catalunya												
Dem. de Girona	175	3	31	80	66	62	177	2	3	5	10	604
Barcelona	191	10	31	40	13	16	112	3	-	3	6	419
Lleida/Tarragona	142	5	17	7	4	5	84	3	-	2	5	269
Espanya												
Madrid	107	5	27	2	5	16	86	10	-	1	11	259
Andalusia	41	3	2	4	-	4	57	0	-	1	1	112
Llevant	73	0	22	13	1	4	66	5	-	8	13	192
Euskadi	125	13	9	13	7	3	99	-	-	2	2	271
Aragó	36	4	-	-	-	2	15	-	-	-	-	57
Resta CCAA	262	28	7	24	9	12	162	7	-	-	7	511
Europa												
Gran Bretanya	432	125	14	8	19	63	181	22	3	2	27	869
França	396	31	26	13	18	68	111	18	-	13	31	694
Alemanya	242	12	12	13	-	22	82	6	-	1	7	390
Itàlia	161	2	15	11	11	8	80	15	-	-	15	303
Holanda	360	11	27	14	11	59	85	14	-	10	24	591
Bèlgica	99	8	6	2	-	30	41	4	-	2	6	192
Resta Europa	579	43	32	36	18	77	324	21	4	6	31	1.140
Resta del món												
EUA	191	28	18	12	14	5	114	21	-	2	23	405
Resta d'Amèrica	228	4	10	12	3	18	175	19	-	1	20	470
Àsia	30	-	1	2	-	-	13	-	-	1	1	47
Israel	59	4	-	6	-	2	52	4	-	2	6	129
Altres	89	1	7	9	7	2	63	17	2	6	25	203
Total	4.018	340	314	321	206	478	2.179	191	12	68	271	8.127

Font: Elaboració pròpia a partir de les dades de l'Oficina de Turisme de Girona

El nombre total de consultes registrades en relació la ciutat de Girona durant el mes de juny del 2010 és de 8.127. Les consultes sobre les visites del centre històric de la ciutat han estat les més nombroses, un total de 4.018 que representen el 49,4%. A banda de la tipologia altres consultes, les més significatives són les que s'ha realitzat en relació al comerç (5,9%), als restaurants (4,2%), i també sobre els carrers de la ciutat (4,0%).

Pel que fa a les procedències, les persones que han fet més consultes són les de la Gran Bretanya, un total de 869, les de França, unes 694, i en tercera posició les consultes provenen de la pròpia demarcació de Girona, amb un total de 604. Val a dir que aquestes consultes, sumades, representen un 26,7%.

1.4 Consultes als punts digitals d'informació turística. II trimestre 2010

	Oficina de Turisme ²		Fira de Girona		Total	
Girona Turisme	738	39,4%	23	14,7%	761	37,5%
El Temps	562	30,0%	42	26,9%	604	29,7%
Informació pràctica	271	14,5%	10	6,4%	281	13,8%
Bus urbà	268	14,3%	1	0,6%	269	13,2%
Agenda d'activitats	199	10,6%	14	9,0%	213	10,5%
Enviar un e-mail	185	9,9%	12	7,7%	197	0,6%
Girona al mòbil	169	9,0%	12	7,7%	181	8,9%
El Gironès	170	9,1%	7	4,5%	177	8,7%
Palau de Congressos	137	7,3%	-	-	137	6,7%
Contacta'ns	66	3,5%	2	1,3%	68	3,3%
Banners	33	1,8%	10	6,4%	43	2,1%
Fira de Girona	-	-	23	14,7%	23	1,1%
Total	1.875	100,0%	156	100,0%	2.031	100,0%

Font: Elaboració pròpia a partir de les dades de la secció de Turisme de l'Ajuntament de Girona

Durant el segon trimestre del 2010, s'han fet un total de 1.875 consultes als punts digitals de l'Oficina de Turisme i 156 a la Fira de Girona. La consulta més realitzada als punts digitals d'informació turística ha estat la referent a Girona Turisme (37,5% del total de consultes).

Al punt digital situat a la Fira de Girona, la primera consulta més freqüent ha estat la referent al temps, mentre que la informació sobre la mateixa Fira i Girona Turisme, se situen com la segona activitat més consultada amb un 14,7% de consultes. A la resta de punts digitals, la segona consulta més realitzada ha estat el temps, seguit d'informació pràctica i del Bus urbà.

² Inclou: Oficina de turisme, Punt de Benvinguda, Renfe i Auditori-Palau de Congressos.

2. AEROPORT DE GIRONA - COSTA BRAVA

2.1 Moviment d'aeronaus. II trimestre 2010					
	Interior	Internacional	Total	Var. trim.	Var. anual.
Abril	634	2.264	2.898		6,5%
Maig	571	2.953	3.524		43,3%
Juny	555	3.022	3.577		28,0%
Total trimestre	1.760	8.239	9.999	-4,9%	25,4%

Font: Elaboració pròpia a partir de les dades del web d'AENA

Durant el segon trimestre de l'any 2010, el moviment d'aeronaus de l'Aeroport de Girona ha disminuït en un -4,9%, respecte el trimestre anterior, per bé que respecte al segon trimestre del 2009, s'experimenta una variació positiva del 54,4%.

Globalment es registren 9.999 moviments dels quals 8.239 són internacionals i 1.760 són vols d'interior. Per mesos, el que ha registrat més vols és el mes de juny (3.577), seguit del mes de maig (3.524) i finalment de l'abril (2.898).

2.2 Moviment de passatgers. II trimestre 2010					
	Interior	Internacional	Total	Var. trim.	Var. anual.
Abril	80.987	305.419	386.406		35,3%
Maig	73.910	396.293	470.203		53,9%
Juny	78.502	431.333	509.835		44,5%
Total trimestre	233.399	1.133.045	1.366.444	-7,1%	44,8%

Font: Elaboració pròpia a partir de les dades del web d'AENA

En total hi ha hagut 1.366.444 passatgers a l'Aeroport de Girona - Costa Brava, un 7,1% menys que el trimestre anterior, però amb una variació anual positiva global del 44,8%.

Del total de passatgers, el 82,9% ho han fet en vols internacionals. Si es prenen com a referència els mesos del segon trimestre de l'any 2010, cal dir que el de juny és el que ha experimentat més moviment de passatgers, amb un 37,3%. En canvi, pel que fa als vols interiors, el mes que presenta més volum de passatgers és el d'abril, amb un total de 80.987 (34,7%).

2.3 Moviment de passatgers per països d'origen. II trimestre 2010

País d'origen	Abril	Maig	Juny	II 2010	% / Total	Var.trim	Var.Anual
Itàlia	91.961	99.684	103.546	295.191	21,6%	28,6%	-4,8%
Gran Bretanya	68.203	95.471	110.239	273.913	20,0%	69,3%	-25,4%
Espanya	80.987	73.910	78.502	233.399	17,1%	21,0%	23,7%
Alemanya	46.306	62.442	63.165	171.913	12,6%	101,3%	2,5%
França	14.295	21.507	22.196	57.998	4,2%	28,7%	10,3%
Bèlgica	14.792	20.973	20.800	56.565	4,1%	24,7%	-15,3%
Holanda	10.549	20.632	23.312	54.493	4,0%	91,7%	-11,1%
Suècia	12.182	17.143	15.853	45.178	3,3%	101,9%	9,9%
Portugal	8.854	9.117	9.894	27.865	2,0%	15,6%	-37,2%
Polònia	4.283	8.927	14.023	27.233	2,0%	101,9%	7,6%
Irlanda	6.900	8.797	10.173	25.870	1,9%	5,8%	-38,9%
Marroc	8.055	8.432	8.662	25.149	1,8%	4,6%	-9,1%
Noruega	5.257	6.795	7.314	19.366	1,4%	68,1%	32,7%
Dinamarca	4.617	5.992	6.242	16.851	1,2%	146,5%	8,1%
Eslovàquia	3.005	3.671	4.277	10.953	0,8%	8,2%	26,2%
Malta	3.414	3.040	3.416	9.870	0,7%	21,4%	-8,4%
Àustria	938	1.282	148	2.368	0,2%	39366,7%	-88,4%
Altres	1.808	2.388	8.073	12.269	0,9%	4969,8%	122,3%
Total					100,0%	46,3%	-7,1%

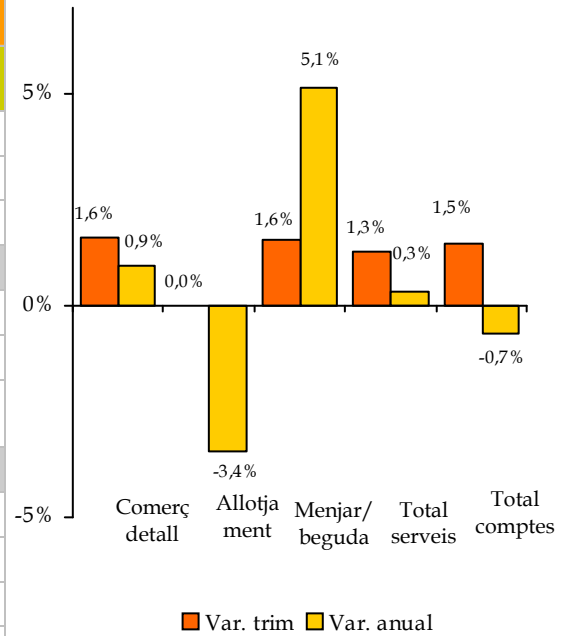
Font: Elaboració pròpia a partir de les dades del web d'AENA

Si es fixa la mirada per països d'origen, els passatgers d'origen italià són els més nombrosos, de manera que representen el 21,6% del total, seguits pels de la Gran Bretanya (20,0%) i pels de l'Estat espanyol (17,1%). Respecte el trimestre anterior, es pot observar una variació relativa positiva en tots els països d'origen, destacant els provinents d'Àustria els quals durant aquest trimestre han vist augmentat el nombre de vols amb destinació aeroport Costa Brava, Dinamarca (146,5%), Suècia (101,9%), Polònia (101,9%) i Alemanya (101,3%).

Respecte el mateix període del 2009, posar de manifest que queda registrat un comportament certament heterogeni en funció dels països d'origen. Així, cal destacar la variació relativa positiva de Noruega (32,7%), Eslovàquia (26,2%) i l'Estat Espanyol (23,7%). Per contra, destacar la variació negativa d'Àustria (-88,4%), d'Irlanda (-38,9%) i de Portugal (-37,2%).

3. MERCAT DE TREBALL

3.1 COMPTES DE COTITZACIÓ AL RGSS Girona ciutat. Juny 2010			
	II/2010	Var. Trim	Var. anual
Comerç al detall	778	12	7
Serveis d'allotjament	28	0	-1
Serveis de menjar i begudes	390	6	19
Total serveis	3.966	49	13
Pes comerç/serveis	19,6%		
Pes allotjament/serveis	0,7%		
Pes menjar i begudes/serveis	9,8%		
Total comptes	4.656	67	-32
Pes comerç/total	16,7%		
Pes allotjament/total	0,6%		
Pes menjar i beguda/total	8,4%		
Pes serveis /total comptes	85,2%		



Font: Elaboració pròpia a partir de les dades del web del Departament de Treball

Si es fixa la mirada en relació als comptes de cotització al RGSS del juny de l'any en curs, hi ha registrats 4.656 comptes a la capital gironina, la majoria dels quals són del sector serveis (3.966). D'aquests, 778 pertanyen al comerç al detall, 28 als serveis d'allotjament i 390 als serveis de menjar i begudes.

Des d'una òptica anual, els comptes de cotització de la ciutat de Girona disminueixen fins a 32, mentre que la variació trimestral és positiva, de manera que augmenta fins a 67. Pel que fa al sector serveis, aquest presenta una dinàmica diferencial en termes de variació: un augment de fins a 49 comptes en termes trimestrals i un de 13 en relació al segon trimestre de l'any 2009.

Centrant l'atenció tot seguit en els subsectors, el comerç al detall ha augmentat tant en termes trimestrals com anuals, en 12 comptes en el primer cas i 7 en el segon. Els serveis d'allotjament, en canvi, disminueixen en 1 compte des d'una perspectiva anual. Finalment, els serveis de menjar i begudes, també registren variacions positives tant anualment com trimestralment, augmentant en 19 i 6 respectivament.

3.2 COTITZANTS AL RGSS Girona ciutat. Juny 2010			
	II/2010	Var. trim	Var. anual
Comerç al detall	6.060	288	-102
Serveis d'allotjament	410	44	17
Serveis de menjar i begudes	2.153	-350	-86
Total serveis	53.169	-92	-525
Pes comerç/serveis	11,4%		
Pes allotjament/serveis	0,8%		
Pes menjar i begudes/serveis	4,0%		
Total cotitzants	58.852	-6	-1.018
Pes comerç/total	10,3%		
Pes allotjament/total	0,7%		
Pes menjar i beguda/total	3,7%		
Pes serveis /total cotitzants	90,3%		

Font: Elaboració pròpia a partir de les dades del web del Departament de Treball

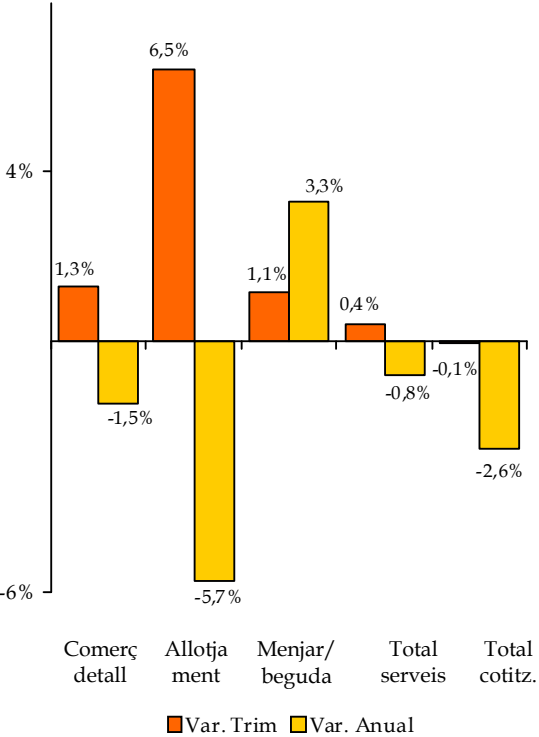


El nombre total de cotitzants al RGSS s'ha reduït a la capital gironina, sempre respecte al 2009, en unes 1.018 persones. Pel que fa a la variació trimestral, la disminució és del tot testimonial, ja que es computen 6 cotitzants menys en el règim general. Pel que fa als sectors, els serveis presenten el mateix patró de variació, disminuint tant anualment (-525) com trimestralment (-92) el nombre de cotitzants.

Per subsectors, els treballadors del comerç al detall tenen un pes més que significatiu a nivell de ciutat, representant l'11,4% dels afiliats al sector serveis, i el 10,3% del total de cotitzants. Seguint l'anàlisi en relació als subsectors, destacar el comportament diferencial d'aquests en les tres tipologies que apareixen a la Taula 3.2. Així, mentre que el comerç al detall presenta 288 cotitzants de més en relació al trimestre anterior, ahora en presenta 102 de menys en comparació amb el 2009. Els serveis de menjar i begudes, en canvi, presenta ambdues xifres negatives, 350 en termes trimestrals i 82 amb caràcter anual. Per contra, els serveis d'allotjament presenten dades positives, tan per trimestre com per any, 44 i 17 respectivament.

3.3 COTITZANTS AL RÈGIM D'AUTÒNOMS			
Girona ciutat. Juny 2010			
	II/2010	Var. trim	Var. anual
Comerç al detall	1.039	13	-16
Serveis d'allotjament	33	2	-2
Serveis de menjar i begudes	530	6	17
Total serveis	5.148	20	-43
Pes comerç/serveis	20,2%		
Pes allotjament/serveis	0,6%		
Pes menjar i begudes/serveis	10,3%		
Total cotitzants	6.545	-4	-172
Pes comerç/total	15,9%		
Pes allotjament/total	0,5%		
Pes menjar i beguda/total	8,1%		
Pes serveis /total cotitz.	78,7%		

Font: Elaboració pròpia a partir de les dades del web del Departament de Treball



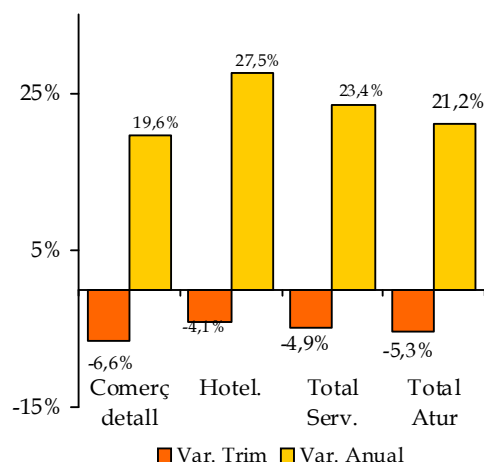
Pel que fa als cotitzants del règim d'autònoms, aquests experimenten una sensible davallada respecte el mateix període de l'any passat, és a dir, de l'ordre d'uns 172. Així mateix, només en disminueixen 4 respecte el segon trimestre de l'any 2009.

El sector serveis també perd cotitzants autònoms, però només respecte l'any passat, un total de 43. Si es té en compte la comparativa amb el trimestre anterior, es comptabilitzen 20 cotitzants de més.

Per subsectors, de manera invariable les tipologies comerç al detall i serveis d'allotjament presenten xifres positives trimestrals i negatives anuals, mentre els serveis de menjar i begudes presenta dades positives que suposen augment de cotitzants, 6 trimestral i 17 anualment.

3.4 ATUR REGISTRAT³. Girona ciutat. Juny 2010

	II/2010	Var. trim	Var. anual
Comerç i reparacions	1.069	-76	175
Hoteleria	556	-24	120
Total serveis	4.035	-208	766
Pes comerç/serveis	26,5%		
Pes hoteleria/serveis	13,8%		
Total atur	6.609	-367	1.157
Pes comerç/total	16,2%		
Pes hoteleria/total	8,4%		
Pes servei/total atur	61,1%		



Font: Elaboració pròpia a partir de les dades del web del Departament de Treball

En conjunt, l'atur registrat a la ciutat de Girona en el transcurs del segon trimestre de l'any 2010 és de 6.609 persones, 367 menys en relació al trimestre immediatament anterior i 1.157 més si es tenen en compte les dades del 2009.

Pel que fa als serveis, el comportament de l'atur és semblant al del total, de manera que amb 4.035 aturats en aquest sector, es compten 208 aturats menys en relació al trimestre anterior, i 766 de més si es tenen en compten les dades de l'any passat.

Finalment ja per subsectors, de manera invariable les dues tipologies presenten xifres negatives trimestrals i positives anuals.

³ Les dades d'atur registrat per Girona ciutat només estan disponibles a nivell de subsecció econòmica (CCAIE-2009).

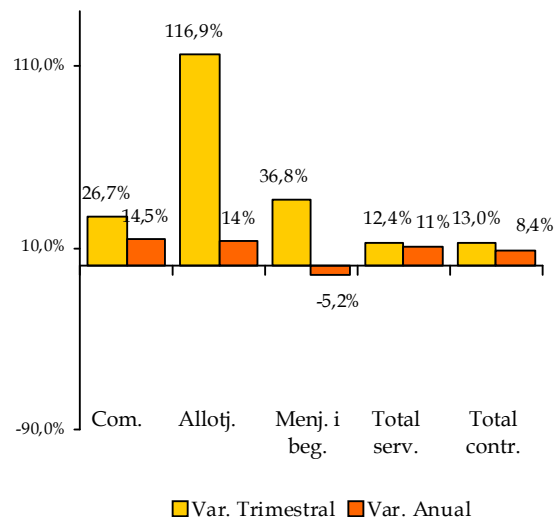
3.5 ATUR REGISTRAT ³ PER SEXE. Girona ciutat. Juny 2010			
	II/2010	Var. trim	Var. anual
Comerç al detall			
Homes	159	-33	-
Dones	483	-60	-
Total	642	-93	-
Servei d'allotjament			
Homes	32	-4	-
Dones	44	-1	-
Total	76	-5	-
Servei de menjar i begudes			
Homes	155	-17	-
Dones	312	-15	-
Total	467	-32	-

Font: Elaboració pròpia a partir de les dades del web del Departament de Treball

Tenint en compte la variable sexe, s'observa que tant pel que fa al comerç al detall, com el servei d'allotjament, com el servei de menjar i begudes, en els tres subsectors s'han registrat més dones aturades que homes, de manera que alhora, totes les variacions trimestrals, afectin a homes o a dones, són també negatives.

3.6 CONTRACTACIÓ. Comarca del Gironès, acumulat II trimestre 2010			
	II/2010	Var. trim	Var. anual
Comerç al detall	1.290	272	163
Serveis d'allotjament	488	263	59
Serveis de menjar i begudes	956	257	-52
Total serveis	11.713	1.288	1.175
Pes comerç detall/serveis	11,0%		
Pes allotjament /serveis	4,2%		
Pes menjar,begudes/serveis	8,2%		
Total contractes	14.237	1.637	1.103
Pes comerç detall/serveis	9,1%		
Pes allotjament /serveis	3,4%		
Pes menjar,begudes/serveis	6,7%		

Font: Elaboració pròpia a partir de les dades del Departament de Treball



Pel que fa a la comarca del Gironès, la contractació anual total ha augmentat en un total 1.103 contractes, mentre que trimestralment ho ha fet encara més, concretament fins a 1.637. L'àmbit del sector serveis experimenta també xifres del tot positives tant pel que fa a la variació trimestral (1.288 contractacions de més) com l'anual (1.175 contractacions també de més).

Per subsectors, mentre que tant el comerç al detall com els serveis d'allotjament presenten augments de contractació com a constant en les diferents referències temporal, cal destacar la disminució que experimenta la contractació en relació a la variació anual, un total de 52 de menys.

3.7 CONTRACTACIÓ. Indefinits i Temporals				
Comarca del Gironès, acumulat II trimestre 2010				
	Indefinits	Temporals	Total trimestre	Pes indefinits
Comerç al detall	333	957	1.290	25,8%
Serveis d'allotjament	22	466	488	4,5%
Serveis de menjar i begudes	261	695	956	27,3%
Total serveis	1.389	10.324	11.713	11,9%
Total contractes	1.757	12.480	14.237	12,3%

Font: Elaboració pròpia a partir de les dades del web del Departament de Treball

La valoració de la Taula 3.7 presenta pocs dubtes. D'entrada s'ha de dir que, també pel que fa a la comarca del Gironès, les contractacions temporals tenen un protagonisme destacat en relació a les indefinides. Així, cal tenir en compte que, d'un total de 14.237 contractes del segon trimestre d'aquest any, 12.480 són de caràcter temporal (en relació a aquestes xifres només el 12,3% serien contractes indefinits). Val a dir que pel que fa al conjunt del sector serveis, les xifres són molt semblants.

Tant pel que fa al comerç al detall, els serveis d'allotjament com els serveis de menjar i begudes, en totes tres tipologies els contractes temporals sobresurten en relació als indefinits, de manera que el seu pes en percentatges és: comerç al detall (25,8%), serveis d'allotjament (4,5%) i serveis de menjar i begudes (27,3%).

3.8 CONTRACTACIÓ SEGONS SEXE					
Comarca del Gironès, acumulat II trimestre 2010					
	Indefinit	%	Temporal	%	Total
Homes	933	13,7%	5.874	86,3%	6.807
Dones	824	11,1%	6.606	88,9%	7.430

Font: Elaboració pròpia a partir de les dades del web del Departament de Treball

La contractació des de l'òptica comarcal, durant el segon trimestre de l'any 2010, és superior entre les dones (7.430) que entre els homes (6.807).

Pel que fa a ambdós sexes, predominen clarament els contractes temporals per sobre els indefinits, amb un pes però lleugerament superior en el cas de les dones (88,9%) que els homes (86,3%). En nombres absoluts, els homes registren 9 contractes indefinits més que les dones.

4. VIATGERS I OCUPACIÓ TURÍSTICA

4.1 VIATGERS EN ESTABLIMENTS HOTELERS PER PROCEDÈNCIA (Variació anual)								
II trimestre 2010. Costa Brava, Barcelona i Catalunya								
País d'origen	Abril	Var.	Maig	Var.	Juny	Var.	Total	Var.
Costa Brava								
Resid. a Espanya	107.445	17,4%	109.154	5,6%	130.557	23,1%	347.156	15,4%
Resid. estranger	178.539	12,0%	206.462	5,7%	186.424	-0,6%	571.425	5,4%
Total	285.984	14,0%	315.616	5,7%	316.981	8,0%	918.581	9,0%
Barcelona								
Resid. a Espanya	147.784	-1,7%	175.074	12,4%	137.630	-12,2%	460.488	-0,5%
Resid. estranger	414.282	21,0%	448.106	22,6%	428.202	24,6%	1.290.590	22,8%
Total	562.066	14,1%	623.180	19,6%	565.832	13,1%	1.751.078	15,6%
Catalunya								
Resid. a Espanya	581.004	2,8%	643.066	8,8%	684.251	7,8%	1.908.321	6,6%
Resid. estranger	767.566	17,0%	943.648	12,2%	935.164	12,2%	2.646.378	13,5%
Total	1.348.570	10,4%	1.586.714	10,8%	1.619.415	10,3%	4.554.699	10,5%

Font: Elaboració pròpia a partir de les dades del web de l'INE

Respecte al segon trimestre del 2009, el nombre de viatgers en establiments hotelers ha augmentat un 9,0% a la Costa Brava, un 15,6% a Barcelona i un 10,5% en el conjunt de Catalunya. En tots tres àmbits geogràfics, tant el nombre de viatgers residents a Espanya com de residents a l'estranger ha augmentat respecte l'any anterior.

4.2 PES DELS VIATGERS EN ESTABLIMENTS HOTELERS RESPECTE EL TOTAL DE CATALUNYA PER PROCEDÈNCIA.				
II trimestre 2010 Costa Brava i Barcelona				
	Abril	Maig	Juny	Total
Costa Brava				
Resid. a Espanya	18,5%	17,0%	19,1%	18,2%
Resid. a l'estranger	23,3%	21,9%	19,9%	21,6%
Total	21,2%	19,9%	19,6%	20,2%
Barcelona				
Resid. a Espanya	25,4%	27,2%	20,1%	24,1%
Resid. a l'estranger	54,0%	47,5%	45,8%	48,8%
Total	41,7%	39,3%	34,9%	38,4%

Font: Elaboració pròpia a partir de les dades del web de l'INE

La Costa Brava acull, durant el segon trimestre del 2010, el 20,2% del total de viatgers en establiments hotelers a Catalunya, mentre que el 38,4% s'allotja a Barcelona.

Pel que fa a la procedència dels viatgers, un 48,8% dels residents a l'estranger opten per Barcelona, respecte el 21,6% que ho fa a la Costa Brava. En el cas dels residents a Espanya la diferència és menor: mentre el 18,2% es decideix per la Costa Brava, el 24,1% ho fa a la capital catalana.

4.3 PERNOCTACIONS EN ESTABLIMENTS HOTELERS PER PROCEDÈNCIA (Var. anual) II trimestre 2010. Costa Brava, Barcelona i Catalunya

País d'origen	Abril	Var.	Maig	Var.	Juny	Var.	Total	Var.
Costa Brava								
Resid. a Espanya	348.657	32,2%	301.778	4,4%	323.361	34,3%	973.796	22,7%
Resid. estranger	565.900	-5,7%	695.291	-5,0%	839.028	-8,2%	2.100.219	-6,5%
Total	914.557	5,9%	997.069	-2,4%	1.162.389	0,7%	3.074.015	1,1%
Barcelona								
Resid. a Espanya	280.594	0,9%	307.820	13,0%	247.211	-6,0%	835.625	2,7%
Resid. estranger	1.051.769	25,9%	1.110.382	29,4%	1.047.827	28,5%	3.209.978	27,9%
Total	1.332.363	19,7%	1.418.202	25,4%	1.295.038	20,1%	4.045.603	21,7%
Catalunya								
Resid. a Espanya	1.434.449	4,4%	1.447.453	8,3%	1.544.304	11,4%	4.426.206	8,1%
Resid. estranger	2.092.274	11,4%	2.882.688	8,9%	3.402.092	8,7%	8.377.054	9,4%
Total	3.526.723	8,5%	4.330.141	8,7%	4.946.396	9,5%	12.803.260	8,9%

Font: Elaboració pròpia a partir de les dades del web de l'INE

En conjunt, les pernoctacions experimenten una variació positiva en gairebé totes les tipologies i arreu del territori. Es pot destacar, per exemple, la variació anual negativa del 6,5% que registren les persones amb residència a l'estranger. Pel que fa a la resta, les xifres més significatives se centren en la variació del 22,7% dels residents a Espanya amb pernoctació a la Costa Brava, i el 27,9% de residents a l'estranger amb pernoctació a Barcelona.

4.4 PES DE LES PERNOCTACIONS EN ESTABLIMENTS HOTELERS RESPECTE EL TOTAL DE CATALUNYA PER PROCEDÈNCIA. II trimestre 2010. Costa Brava i Barcelona

	Abril	Maig	Juny	Total
Costa Brava				
Resid. a Espanya	24,3%	20,8%	20,9%	22,0%
Resid. a l'estranger	27,0%	24,1%	24,7%	25,1%
Total	25,9%	23,0%	23,5%	24,0%
Barcelona				
Resid. a Espanya	19,6%	21,3%	16,0%	18,9%
Resid. a l'estranger	50,3%	38,5%	30,8%	38,3%
Total	37,8%	32,8%	26,2%	31,6%

Font: Elaboració pròpia a partir de les dades del web de l'INE

Barcelona ciutat concentra un menor pes de les pernoctacions en establiments hotelers pel que fa als residents a Espanya (18,9% del total de Catalunya en relació als residents a Espanya). En canvi, en relació als residents a l'estranger obté el percentatge més destacat, el 38,3%. Pel que fa a la Costa Brava, mentre que els residents a Espanya obtenen un percentatge del 22,0%, els de l'estranger arriben al 25,1%.

4.5 ESTADA MITJANA EN ESTABLIMENTS HOTELERS (dies). II trimestre 2010. Costa Brava, Barcelona i Catalunya

	Abril	Maig	Juny	E. Mitjana
Costa Brava	3,2	3,2	3,7	3,3
Barcelona	2,4	2,3	2,3	2,3
Catalunya	2,6	2,7	3,1	2,8

Font: Elaboració pròpia a partir de les dades del web de l'INE

Durant el segon trimestre, l'estada mitjana a la Costa Brava (3,3 dies) ha estat superior a la registrada a Barcelona (2,8), de manera que la mitjana catalana queda entre ambdues (2,8). Queda clar que el mes de juny ha estat el que registra les estades més llargues.

4.6 GRAU D'OCUPACIÓ PER HABITACIONS. I trimestre 2010 Costa Brava, Barcelona i Catalunya

	Abril	Maig	Juny	Mitja
Costa Brava	51,9%	49,8%	52,9%	51,5%
Barcelona	74,5%	76,5%	73,4%	74,8%
Catalunya	54,7%	55,9%	59,2%	56,6%

Font: Elaboració pròpia a partir de les dades del web de l'INE

L'ocupació mitjana dels hotels de la Costa Brava durant el segon trimestre de 2010 ha estat del 51,5%, tan sols 5,1 punts per sota de la mitjana catalana. En el cas de la ciutat de Barcelona, el grau d'ocupació és superior al del conjunt de Catalunya, arribant al 56,6%. Per bé que tant a la Costa Brava com a Catalunya el mes de major ocupació és el juny, pel que fa a Barcelona, en aquest segon trimestre el mes de més ocupació és el maig.