

bservatori del **m**ercat de **t**reball

Antena de Girona

Àrea de Desenvolupament Local i

Promoció de la Ciutat

Abril 2011

El mercat de treball a la ciutat de Girona

**impuls
impuls
impuls**
projecte impuls

SOC

Servei d'Ocupació
de Catalunya



Generalitat
de Catalunya
**Departament
d'Empresa
i Ocupació**

Unió Europea
Fons social europeu
L'FSE inverteix en el teu futur



El Mercat de Treball a Girona

AFILIACIÓ

L'afiliació al RGSS disminueix el primer trimestre del 2011 a tots els territoris analitzats, tant en termes trimestrals com anuals.

En la comparativa anual, la davallada és més acusada al Gironès (-2,6%), mentre que a nivell català es registra el descens més moderat amb un -1,2%. L'agricultura és l'únic sector econòmic que registra valors positius (demarcació, Catalunya) o es manté estable (ciutat, comarca), tot i que també creix lleugerament el sector industrial a la ciutat i els serveis al conjunt de Catalunya.

Trimestralment la davallada entre els afiliats al RGSS ha estat molt notable a Girona ciutat i Catalunya (equivalent a l'any), més moderada al Gironès i es manté pràcticament estable a la demarcació. Aquesta regressió en el nombre d'afiliats es relaciona directament amb la davallada del sector serveis (a Girona ciutat i demarcació aquest és l'únic sector que perd afiliats). A nivell català, però, proporcionalment el descens és superior al sector de la construcció.

L'afiliació al RETA segueix una tendència molt similar a la ja descrita pel RGSS, amb descensos tant trimestrals com anuals a tots els territoris, tot i que en general aquests han estat més moderats.

En l'evolució anual, l'evolució del RETA tot i ser negativa és més favorable a Girona ciutat i comarca, concentrant-se el descens al sector de la construcció i registrant-se un cert creixement a la indústria i els serveis. A la demarcació i província el descens és generalitzat a tots els sectors, tot i concentrar-se però també de manera generalitzada en la construcció.

Trimestralment, també és el sector de la construcció el que registra un major nombre de baixes entre els autònoms, tot i que en aquest cas, cal destacar també l'efecte sobre el sector industrial (exceptuant únicament Girona ciutat on augmenten molt lleugerament).

Centrant l'atenció a l'evolució d'aquests indicadors a la ciutat de Girona, s'observa que l'agricultura és un dels sectors que ha quedat menys malparat entre el 2008 i 2010 a la ciutat de Girona, on després d'un augment en el nombre d'afiliats al RGSS durant el III trimestre del 2008 s'ha mantingut força estable fins al dia d'avui. La indústria, per la seva banda, també va experimentar una davallada en el nombre de treballadors durant el primer trimestre del 2009, i des d'ençà, aquest s'ha mostrat força constant. La construcció, en canvi, ha reduït el nombre d'afiliats a la meitat des del 2008, passant de ser gairebé 4000 persones a ser-ne poc més de 2.200 actualment. Finalment, els serveis també s'han vist força perjudicats per la recessió econòmica actual, registrant una disminució de 5000 treballadors entre el primer trimestre del 2008 i el tercer del 2009 i una feble recuperació de poc més de 1000 nous afiliats a partir del quart trimestre d'aquell mateix any. El 2010 es va caracteritzar per una certa estabilitat fins al tercer trimestre, iniciant-se llavors una tendència a la baixa que s'ha accentuat aquest darrer trimestre.

Per tipus d'activitat econòmica, la disminució en la variació trimestral dels afiliats al RGSS en nombres relatius afecta més les *activitats immobiliàries* i els *serveis tècnics d'arquitectura i enginyeria*, mentre en nombres absoluts són les *activitats sanitàries* i l'*administració pública* i *administració pública, defensa i SS obligatòria* les que encapçalen la llista, amb força més de 200 baixes a cada activitat. Interanualment, els *serveis tècnics d'arquitectura i enginyeria*, en nombres relatius (-23,7%), i la *mediació financera* en nombres absoluts (-369), són les que registren un major descens en l'afiliació. La variació negativa a mig termini, tres anys, se concentra amb major pes en les *activitats relacionades amb l'ocupació* (-126% i -2.778 en nombres absoluts) i en la *construcció d'immobles* (-104,4% i -1.067).

Com a variacions positives destaca trimestralment el 13,6% de la *construcció d'enginyeria civil* i, en nombres absoluts les 87 altes de *serveis de menjar i begudes*. En la variació anual el 18,2% de les *activitats administratives d'oficina* i el 15,6% i 503 afiliats més dels *serveis a edificis i de jardineria* que és l'activitat que els últims tres anys també ha sofert un major creixement. En nombres relatius i a mig termini es mostren especialment positives les activitats dels *productes informàtics i electrònics* i de *recerca i desenvolupament*, amb un creixement del 73,4% i el 66,5% respectivament.

En relació a l'evolució del RETA per activitats econòmiques, la variació trimestral relativa és poc significativa, en nombres absoluts destaca la pèrdua de 19 autònoms al *comerç al detall* o els 10 de les *activitats auxiliars de mediació financera*. Les variacions anuals i triennals continuen reflectint especialment les pèrdues d'afiliats autònoms en activitats relacionades amb la construcció o el lloguer. Les variacions positives són especialment minses, destacant el creixement relatiu i absolut en la variació de tres anys de les *activitats administratives* i de les *activitats professionals i tècniques*.

ATUR

El nombre d'aturats disminueix respecte el mes anterior de manera generalitzada, per tots els territoris i totes les variables; tot i que continua sent superior respecte al mateix període de l'any anterior (amb la única excepció de la demarcació)

Així, respecte l'abril del 2010, l'atur ha augmentat especialment a la ciutat de Girona (6%). Aquest augment de l'atur interanual es reflecteix a pràcticament totes les variables analitzades, registrant-se però una baixada de l'atur entre els joves de 20 a 29 anys (en el cas de demarcació i Catalunya, fins i tot també entre les persones de 30 a 44 anys) i als sectors de la indústria i la construcció. A nivell provincial i català baixa també l'atur entre els homes, mentre que per les dones es registra un augment notable a tots els territoris però especialment a la ciutat i comarca.

Mensualment, però, el descens en el nombre d'aturats és generalitzat i comú a totes les variables, destacant en aquest especialment el descens relatiu entre les persones aturades més joves, de 16 a 25 anys.

L'evolució, a mig termini, de l'atur a la ciutat de Girona evidencia comportaments diferents en funció del sector econòmic al que es fa referència. L'agricultura ha augmentat el nombre d'aturats des del gener del 2009, passant de ser 55 al gener del 2009 a 145 a l'actualitat. La indústria mostra una evolució molt més variable, registrant el seu màxim (896) el gener del 2010 i el mínim (703) l'octubre del mateix any, un valor molt similar a l'actual. La construcció mostra una tendència creixent del nombre d'aturats, especialment accentuada entre el novembre del 2009 i el gener del 2010 i suavitzada durant el juny del mateix any. Durant el 2011 s'ha tornat a registrar increments en l'atur, tot i que els darrers mesos la tendència torna a ser a la baixa. Per acabar, el sector serveis és qui més aturats registra (la xifra més elevada ha estat de 4.782 persones aquest mes de març), seguint amb una tendència alcista i mostrant certa temporalitat en les dades: increments de gener a març, davallades entre maig i juny i augments a partir dels mesos d'estiu.

El perfil general de persona aturada, en tots els àmbits territorials analitzats, és un home de nacionalitat espanyola, de més de 30 anys i amb una educació general, que ha treballat al sector serveis. Malgrat aquest perfil bàsic, en relació al sexe, la diferència entre homes i dones és poca, entre 5 i 8 punts percentuals (52,7% homes i 47,3% dones en el cas de Girona ciutat). Segons la nacionalitat, la diferència entre espanyols i no espanyols és molt destacable: des dels 32 punts a nivell de comarca, als 54 punts de Catalunya. Per grups d'edat, el gruix més important d'aturats tenen entre 30 i 44 anys, amb un percentatge superior al 40% en tots els àmbits. A nivell d'estudis i sector econòmic un únic grup aglutina la major part dels aturats: l'educació i el sector dels serveis respectivament; amb percentatges entorn al 70% en el primer cas i al 60% en el segon.

CONTRACTACIÓ

La contractació anual disminueix en tots els territoris analitzats, excepte a Girona província. Aquesta disminució interanual de la contractació ha estat proporcionalment més marcada a: Girona ciutat i el Gironès (superior al 10%), els contractes indefinits (tot i que al Gironès baixen més els temporals), les persones de nacionalitat espanyola a ciutat i comarca i les de nacionalitat no espanyola a la resta de territoris, les dones (més d'un 20% a Girona ciutat i comarca) i les persones amb estudis superiors. Per edats, és destacable l'augment generalitzat de la contractació entre els menors de 20 anys, i per sectors, la tendència és variable segons el territori (increment a l'agricultura a ciutat i Catalunya, augment de la indústria només a la ciutat, descens generalitzat a la construcció i augment del sector serveis únicament a la demarcació).

Mensualment la tendència és similar, registrant-se només un increment de la contractació a la demarcació. A la demarcació, l'augment de la contractació s'evidencia a pràcticament totes les variables, exceptuant únicament les persones amb estudis superiors i l'agricultura, indústria i construcció. La situació és inversa a la resta de territoris, en els quals es registra un descens generalitzat de la contractació a totes les variables, exceptuant els contractes als més joves (menors de 20 anys), els quals registren augments molt notables (del 60% i superior).

Considerant l'evolució a mig termini de la contractació, s'evidencia l'alta variabilitat de la contractació al llarg dels mesos de l'any. La contractació d'aquest mes d'abril és similar al de l'abril del 2009, havent estat superior l'any passat i especialment, en el període 2005-2009.

ENQUESTA DE POBLACIÓ ACTIVA

Segons l'enquesta de població activa del I trimestre del 2011, la taxa d'activitat a la demarcació de Girona és del 66,0% (situant-se per sobre de la catalana), essent quasi 15 punts percentuals superior en els homes que en les dones. Comparativament als períodes anteriors, aquesta és superior a la taxa d'activitat registrada el primer trimestre del 2008 i el 2010, però inferior a la del trimestre anterior.

D'altra banda, la taxa d'ocupació registrada és del 51,3% (molt similar a la catalana), el que suposa un descens respecte el darrer trimestre del 2010.

Finalment, la taxa d'atur assoleix el seu màxim dels darrers anys, situant-se al 22,3% (3,3 punts percentuals per sobre del valor català) i més que doblant els valors registrats fa 3 anys. A més, un aspecte destacable pel que fa a la taxa d'atur aquest trimestre és la pràctica equiparació entre homes i dones, mentre que tradicionalment la masculina havia estat més alta.

Observant les tendències de cadascuna d'elles, s'observa que la taxa d'activitat gironina va oscil·lant entorn el 66%, experimentant augments entre el segon i tercer trimestre, i decreixements en el darrer trimestre de l'any. La taxa d'ocupació també segueix la mateixa temporalització en les variacions, tot i que en aquest cas la tendència de creixement ha estat negativa des del IV trimestre del 2007. Per altra banda la taxa ha crescut des del IV trimestre del 2007, de manera més marcada durant el 2008. A Catalunya, les tendències han estat molt similars a les presentades per la demarcació, trobant-se per sota de les gironines en tots els casos, i mostrant-se, trimestralment, menys oscil·lants.

MUNICIPIS

Dels 19 municipis de més de 10.000 habitants de la demarcació de Girona, només Ripoll i Santa Coloma de Farners registren valors positius respecte l'any anterior en l'afiliació al RGSS i RETA. Els descensos més acusats pel que fa al RGSS es registren a Lloret de Mar (-9,8%) i Torroella de Montgrí (-7,4%), mentre que pel que fa als autònoms caldria destacar Salt (-6,6%) i Castelló d'Empúries (-4,5%).

Pel que fa a la variació trimestral, l'afiliació al RGSS augmenta a la majoria de municipis costaners, destacant també el cas de Ripoll (9,0%). Al RETA, trimestralment es registren només lleugers increments a Castell-Platja d'Aro, Lloret de Mar i Roses.

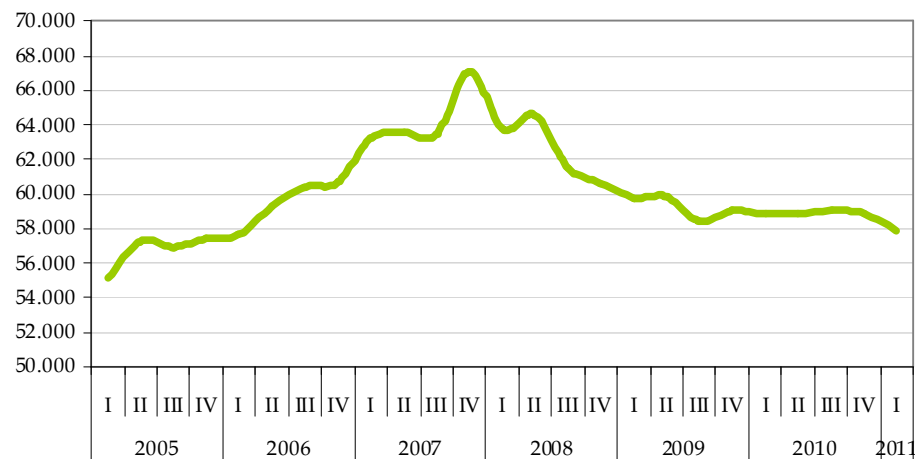
Pel que fa a l'atur registrat, aquest disminueix respecte l'any anterior en 11 dels 19 municipis, trobant-se entre ells tant localitats costaneres (Lloret de Mar, Blanes, ...) com d'interior (Ripoll, Olot, Santa Coloma de Farners...). Mensualment, l'atur disminueix a tots els municipis (exceptuant Banyoles on es manté estable).

Si es tenen en compte els aturats de cada municipi respecte la població en edat de treballar, les taxes varien entre el 8,8% a Lloret de Mar i el 17,9% de Salt. A Girona ciutat, aquest valor és del 11,0%, semblant a la mitjana comarcal, provincial i catalana.

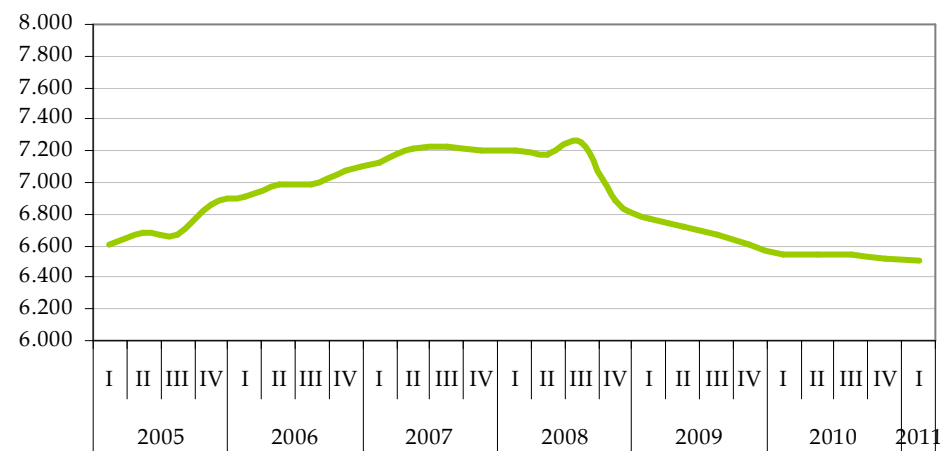
1. AFILIACIÓ

AFILIACIÓ 1T 2011	GIRONA CIUTAT						GIRONÈS				PROVÍNCIA DE GIRONA				CATALUNYA													
	Valor	VAR. ANUAL		VAR. TRIMESTRAL ¹		Valor	VAR. ANUAL		VAR. TRIMESTRAL		Valor	VAR. ANUAL		VAR. TRIMESTRAL		Valor	VAR. ANUAL		VAR. TRIMESTRAL									
		Abs	Rel	Abs	Rel		Abs	Rel	Abs	Rel		Abs	Rel	Abs	Rel		Abs	Rel										
RGSS	57.930	-928	-1,6	▼	-961	-1,6	▼	80.508	-2.163	-2,6	▼	-1.472	-1,8	▼	213.476	-5.355	-2,4	▼	-333	-0,2	▼	2.410.066	-29.708	-1,2	▼	-29.929	-1,2	▼
Agricultura	84	1	1,2	▲	1	1,2	▲	310	0	0,0	≡	13	4,4	▲	1.375	115	9,1	▲	104	8,2	▲	7.963	350	4,6	▲	102	1,3	▲
Indústria	3.127	24	0,8	▲	16	0,5	▲	8.743	-204	-2,3	▼	-65	-0,7	▼	42.858	-193	-0,4	▼	199	0,5	▲	430.262	-11.116	-2,5	▼	-2.089	-0,5	▼
Construcció	2.208	-203	-8,4	▼	42	1,9	▲	5.425	-742	-12,0	▼	-40	-0,7	▼	20.210	-2.104	-9,4	▼	191	1,0	▲	159.096	-22.756	-12,5	▼	-2.774	-1,7	▼
Serveis	52.511	-750	-1,4	▼	-1.020	-1,9	▼	66.030	-1.217	-1,8	▼	-1.380	-2,0	▼	149.033	-3.173	-2,1	▼	-827	-0,6	▼	1.812.745	3.814	0,2	▲	-25.168	-1,4	▼
RETA	6.504	-45	-0,7	▼	-18	-0,3	▼	12.696	-108	-0,8	▼	-68	-0,5	▼	59.662	-943	-1,6	▼	-438	-0,7	▼	533.873	-8.873	-1,6	▼	-3.545	-0,7	▼
Agricultura	60	-1	-1,6	▼	-2	-3,2	▼	459	-10	-2,1	▼	5	1,1	▲	3.671	-142	-3,7	▼	-32	-0,9	▼	26.225	-837	-3,1	▼	-168	-0,6	▼
Indústria	529	19	3,7	▲	2	0,4	▲	1.491	11	0,7	▲	-32	-2,1	▼	5.575	-69	-1,2	▼	-93	-1,6	▼	47.653	-1.521	-3,1	▼	-626	-1,3	▼
Construcció	761	-89	-10,5	▼	-12	-1,6	▼	1.889	-154	-7,5	▼	-30	-1,6	▼	10.940	-704	-6,0	▼	-161	-1,5	▼	76.510	-6.121	-7,4	▼	-1.428	-1,8	▼
Serveis	5.154	26	0,5	▲	-6	-0,1	▼	8.857	45	0,5	▲	-11	-0,1	▼	39.476	-28	-0,1	▼	-152	-0,4	▼	383.485	-394	-0,1	▼	-1.323	-0,3	▼

Girona ciutat: Evolució RGSS



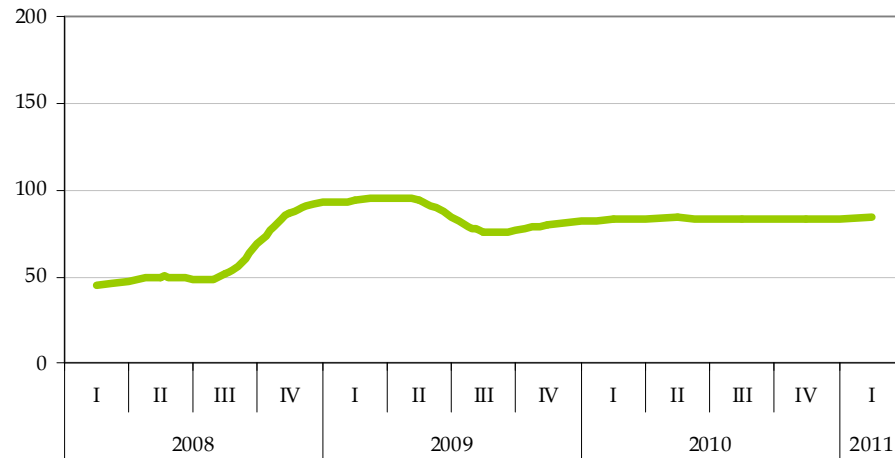
Evolució RETA



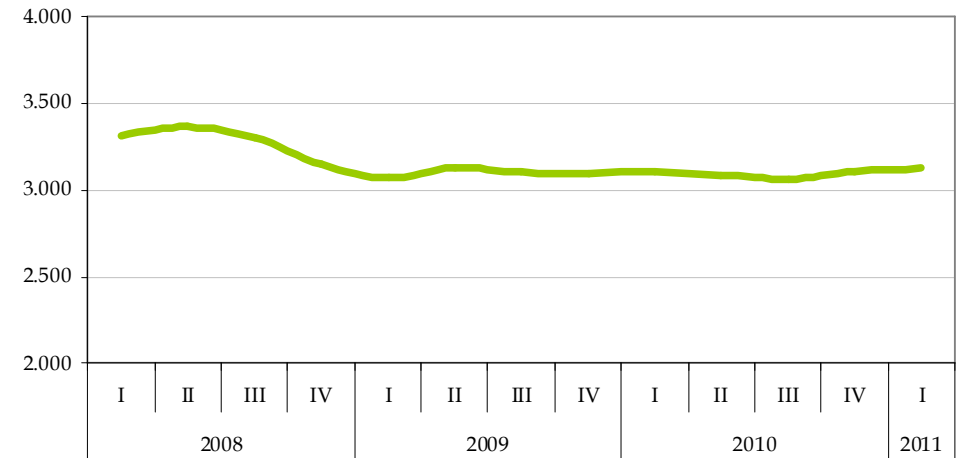
¹ La variació relativa de les dades d'afiliació és trimestral i no mensual, ja que les dades d'afiliació tenen periodicitat trimestral.

Girona ciutat: Evolució RGSS per grans sectors

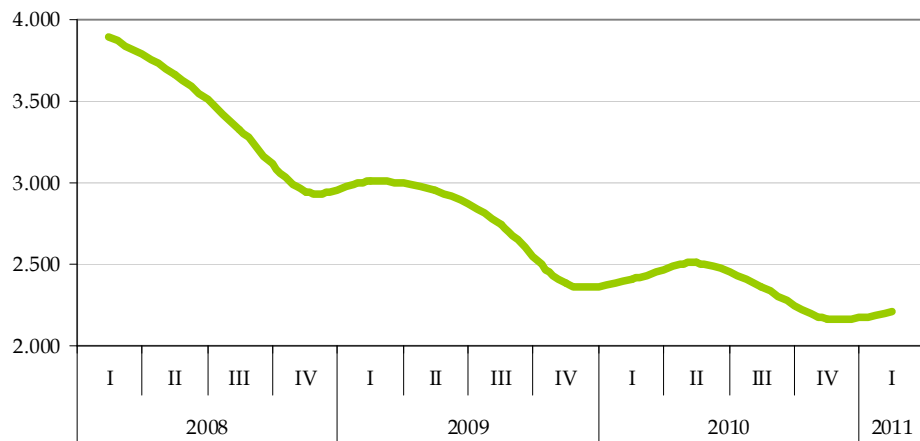
Agricultura



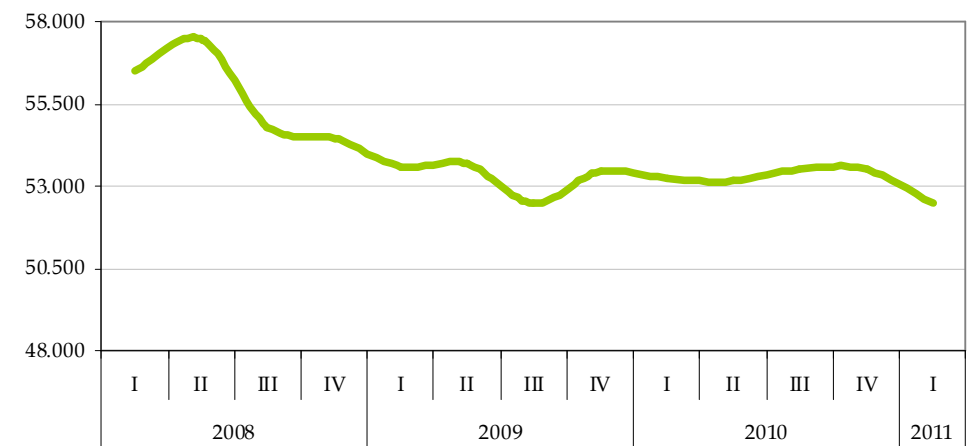
Indústria



Construcció



Serveis



Girona ciutat: Evolució RGSS per activitats econòmiques (1T 2011)

Activitat Econòmica	Març 2011	Variació trimestral		Variació anual		Var. 3 anys	
Adm. pública, Defensa i SS obligatòria	8.424	-2,8	-240 ▼	0,1	7	4,5	376
Comerç detall, exc. vehicles motor	5.722	-2,6	-146	-0,9	-50	5,3	304
Activitats sanitàries	5.504	-4,7	-257 ▼	-1,5	-81	2,0	110
Educació	3.899	0,2	8	4,4	172 ▲	9,5	372
Activitats jurídiques i de comptabilitat	3.867	2,0	78 ▲	-9,4	-362 ▼	-23,2	-897
Mediació financera	3.376	-2,9	-98	-10,9	-369 ▼	-17,2	-580
Serveis a edificis i de jardineria	3.220	-5,2	-168 ▼	15,6	503 ▲	15,1	487
Serveis de menjar i begudes	2.428	3,6	87 ▲	-3,1	-75	-10,5	-255
Activitats relacionades amb l'ocupació	2.204	-1,3	-29	4,9	108	-126,0	-2778
Serveis socials sense allotjament	1.426	-4,1	-59	-18,2	-260 ▼	-10,3	-147
Comerç engròs, exc. vehicles motor	1.275	-2,0	-26	-13,6	-174	-37,1	-473
Indústries de productes alimentaris	1.103	7,1	78 ▲	16,7	184 ▲	24,8	273
Construcció d'immobles	1.022	0,7	7	-15,5	-158	-104,4	-1067
Activitats especialitzades construcció	958	0,4	4	-5,3	-51	-59,9	-574
Transport terrestre i per canonades	920	1,4	13	4,1	38	-8,3	-76
Serveis socials amb allotjament	814	-6,4	-52	-13,3	-108	17,4	142
Activitats associatives	704	-1,8	-13	-1,4	-10	0,7	5
Activitats postals i de correus	660	-0,2	-1	-0,9	-6	1,4	9
Altres activitats de serveis personals	648	-2,9	-19	-0,3	-2	-11,3	-73
Venda i reparació de vehicles motor	626	0,5	3	-0,6	-4	-25,7	-161
Activitats administratives d'oficina	592	3,2	19	18,2	108	22,0	130
Activitats esportives i d'entreteniment	562	3,9	22	-0,5	-3	-6,0	-34
Activitats de seguretat i investigació	546	-2,9	-16	2,4	13	26,7	146
Serveis tècnics arquitectura i enginyeria	519	-8,7	-45	-23,7	-123	-49,5	-257
Emmagatzematge i afins al transport	487	-1,4	-7	2,5	12	-3,5	-17
Telecomunicacions	440	1,6	7	-1,6	-7	-10,7	-47
Serveis d'allotjament	386	5,7	22	5,2	20	8,0	31
Edició	378	-3,2	-12	0,8	3	-22,0	-83
Activitats immobiliàries	357	-13,7	-49	-12,6	-45	-37,3	-133
Assegurances i fons pensions	345	-2,9	-10	-8,7	-30	-8,7	-30
Aigua	324	-0,3	-1	1,2	4	10,8	35
Serveis de tecnologies de la informació	298	4,4	13	4,4	13	18,1	54
Productes metàl·lics, exc. maquinària	290	2,8	8	3,4	10	-26,2	-76
Activitats professionals i tècniques ncaa	264	-2,3	-6	15,5	41	7,2	19
Activitats auxiliars mediació financera	232	-0,9	-2	-10,8	-25	-22,4	-52
Construcció d'obres d'enginyeria civil	228	13,6	31	2,6	6	-21,9	-50
Maquinària i equips ncaa	193	-2,6	-5	-22,3	-43	-46,6	-90
Recerca i desenvolupament	173	2,9	5	15,0	26	66,5	115
Productes informàtics i electrònics	169	1,8	3	-4,7	-8	73,4	124
Seus centrals i consultoria empresarial	161	-3,1	-5	-20,5	-33	-53,4	-86

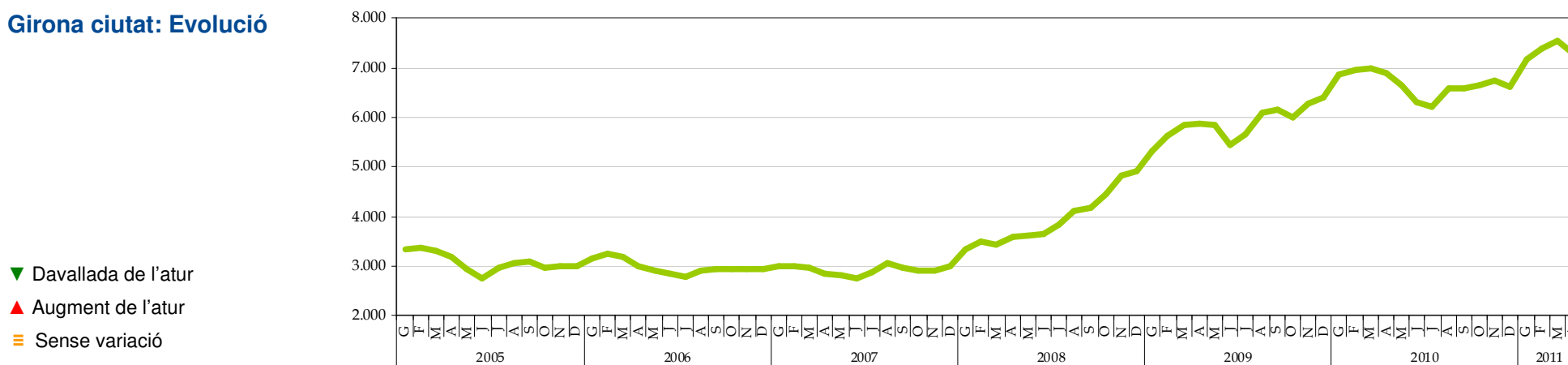
Girona ciutat: Evolució RETA per activitats econòmiques (1T 2011)

Activitat Econòmica	Març 2011	Variació trimestral		Variació anual		Var. 3 anys	
Comerç detall, exc. vehicles motor	1.006	-1,9	-19 ▼	-2,0	-20 ▼	-6,9	-69 ▼
Serveis de menjar i begudes	532	2,1	11 ▲	1,5	8	1,7	9
Activitats especialitzades construcció	495	-1,2	-6 ▼	-13,7	-68 ▼	-45,9	-227 ▼
Comerç engròs, exc. vehicles motor	402	1,2	5 ▲	2,2	9	-9,2	-37
Activitats jurídiques i de comptabilitat	357	-0,3	-1	1,4	5	5,0	18 ▲
Transport terrestre i per canonades	304	0,3	1	2,6	8	-4,3	-13
Activitats sanitàries	270	1,1	3	2,6	7	5,9	16
Altres activitats de serveis personals	266	0,8	2	6,0	16 ▲	-5,6	-15
Construcció d'immobles	253	-2,0	-5	-6,7	-17 ▼	-77,5	-196 ▼
Reparació ordinadors i efectes personals	212	-0,9	-2	-5,7	-12	-25,5	-54
Serveis tècnics arquitectura i enginyeria	211	0,5	1	-1,9	-4	-11,4	-24
Educació	184	3,3	6 ▲	5,4	10	6,0	11
Indústries de productes alimentaris	171	0,6	1	11,1	19 ▲	15,2	26 ▲
Activitats auxiliars mediació financera	140	-7,1	-10 ▼	-2,1	-3	-1,4	-2
Activitats professionals i tècniques ncaa	133	1,5	2	4,5	6	18,0	24
Venda i reparació de vehicles motor	117	-0,9	-1	0,0	0	-17,9	-21
Publicitat i estudis de mercat	94	1,1	1	7,4	7	10,6	10
Activitats administratives d'oficina	94	-1,1	-1	8,5	8	35,1	33 ▲
Activitats immobiliàries	86	-3,5	-3	2,3	2	-9,3	-8
Serveis a edificis i de jardineria	85	0,0	0	-11,8	-10	-36,5	-31
Serveis de tecnologies de la informació	76	0,0	0	5,3	4	9,2	7
Activitats artístiques i d'espectacles	74	-5,4	-4	14,9	11 ▲	13,5	10
Activitats de lloguer	67	-3,0	-2	-13,4	-9	-73,1	-49
Productes metàl·lics, exc. maquinària	66	0,0	0	-4,5	-3	-21,2	-14
Reparació i instal·lació de maquinària	64	3,1	2	7,8	5	17,2	11
Agricultura, ramaderia i caça	56	-3,6	-2	0,0	0	-1,8	-1
Seus centrals i consultoria empresarial	53	-1,9	-1	1,9	1	9,4	5
Edició	46	-4,3	-2	-8,7	-4	-37,0	-17
Recerca i desenvolupament	46	6,5	3	13,0	6	10,9	5
Indústries fusta i suro, exc. mobles	43	0,0	0	0,0	0	-2,3	-1
Assegurances i fons pensions	42	-2,4	-1	-19,0	-8	-42,9	-18
Activitats associatives	39	5,1	2	-7,7	-3	-53,8	-21
Activitats esportives i d'entreteniment	37	10,8	4	-5,4	-2	2,7	1
Serveis d'allotjament	29	-3,4	-1	-6,9	-2	-20,7	-6
Arts gràfiques i suports enregistrats	27	0,0	0	0,0	0	-14,8	-4
Maquinària i equips ncaa	25	-8,0	-2	-24,0	-6	-24,0	-6
Telecomunicacions	23	4,3	1	4,3	1	-17,4	-4
Agències viatges i operadors turístics	22	4,5	1	13,6	3	4,5	1
Confecció de peces de vestir	17	-5,9	-1	0,0	0	5,9	1
Mobles	16	-6,3	-1	-12,5	-2	12,5	2

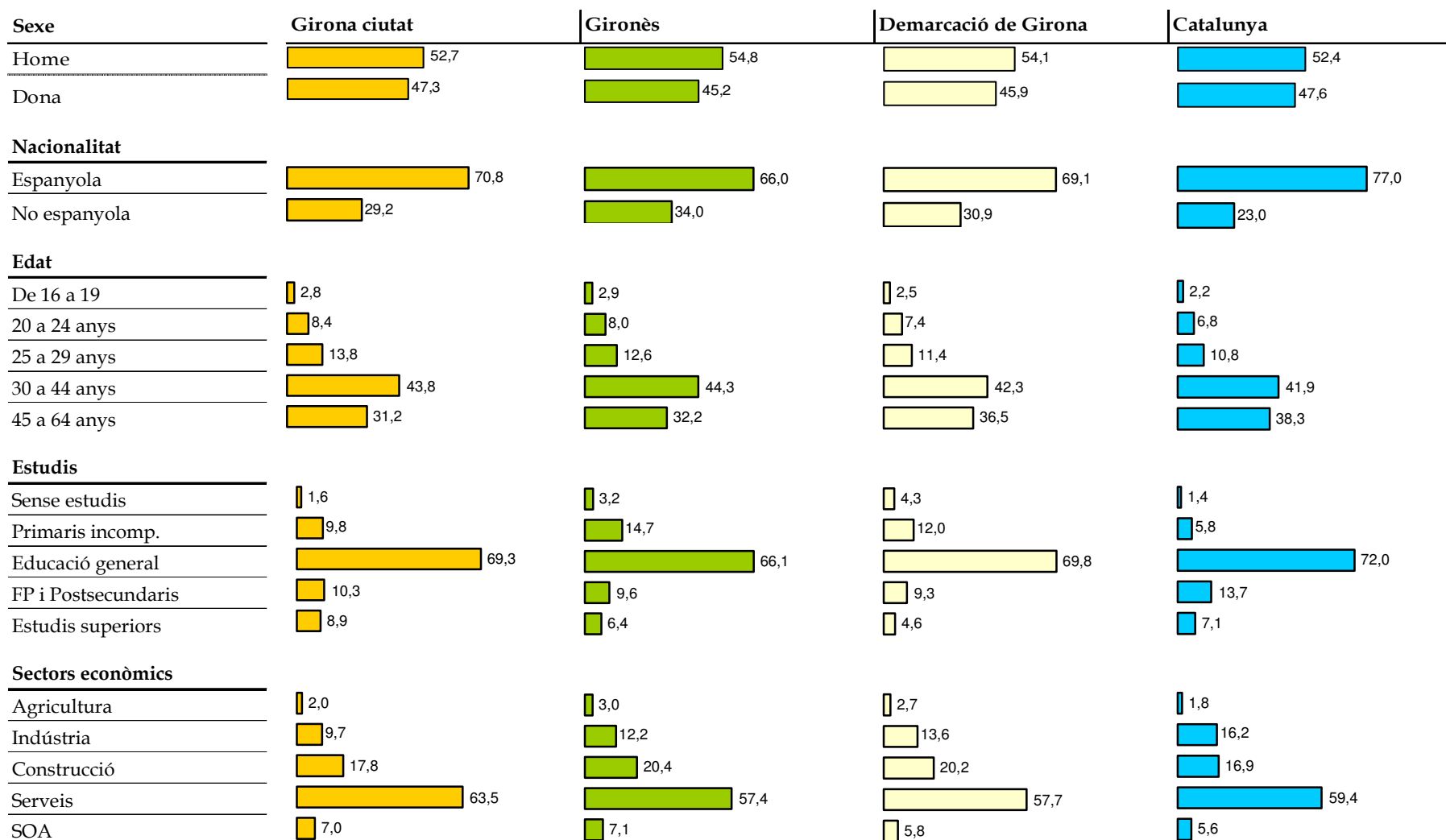
2. ATUR

ATUR Abril 2011	GIRONA CIUTAT						GIRONÈS						PROVÍNCIA DE GIRONA						CATALUNYA									
	Valor	VAR. ANUAL			VAR. MENSUAL			Valor	VAR. ANUAL			VAR. MENSUAL			Valor	VAR. ANUAL			VAR. MENSUAL			Valor	VAR. ANUAL			VAR. MENSUAL		
		Abs	Rel		Abs	Rel			Abs	Rel		Abs	Rel			Abs	Rel		Abs	Rel			Abs	Rel		Abs	Rel	
TOTAL	7.302	413	6,0	▲	-234	-3,1	▼	14.222	457	3,3	▲	-412	-2,8	▼	54.997	-394	-0,7	▼	-3.040	-5,2	▼	601.541	7.885	1,3	▲	-9.728	-1,6	▼
Nac. esp.	5.173	260	5,3	▲	-168	-3,1	▼	9.387	367	4,1	▲	-249	-2,6	▼	37.931	-591	-1,5	▼	-1.921	-4,8	▼	463.108	3.285	0,7	▲	-6.307	-1,3	▼
Nac. no esp.	2.129	153	7,7	▲	-66	-3,0	▼	4.835	90	1,9	▲	-163	-3,3	▼	17.066	197	1,2	▲	-1.119	-6,2	▼	138.433	4.600	3,4	▲	-3.421	-2,4	▼
Home	3.849	116	3,1	▲	-151	-3,8	▼	7.792	29	0,4	▲	-273	-3,4	▼	29.729	-940	-3,1	▼	-1.576	-5,0	▼	315.222	-1.211	-0,4	▼	-5.547	-1,7	▼
Dona	3.453	297	9,4	▲	-83	-2,3	▼	6.430	428	7,1	▲	-139	-2,1	▼	25.268	546	2,2	▲	-1.464	-5,5	▼	286.319	9.096	3,3	▲	-4.181	-1,4	▼
De 16 a 19	204	20	10,9	▲	-17	-7,7	▼	417	92	28,3	▲	-41	-9,0	▼	1.371	228	19,9	▲	-177	-11,4	▼	13.360	3.179	31,2	▲	-671	-4,8	▼
20 a 24 anys	615	-91	-12,9	▼	-74	-10,7	▼	1.144	-129	-10,1	▼	-101	-8,1	▼	4.065	-724	-15,1	▼	-566	-12,2	▼	40.704	-3.917	-8,8	▼	-2.172	-5,1	▼
25 a 29 anys	1.006	-7	-0,7	▼	-48	-4,6	▼	1.785	-112	-5,9	▼	-82	-4,4	▼	6.243	-803	-11,4	▼	-485	-7,2	▼	65.082	-7.109	-9,8	▼	-2.243	-3,3	▼
30 a 44 anys	3.198	212	7,1	▲	-89	-2,7	▼	6.302	168	2,7	▲	-163	-2,5	▼	23.254	-544	-2,3	▼	-1.371	-5,6	▼	252.176	-1.215	-0,5	▼	-4.378	-1,7	▼
45 a 64 anys	2.279	279	14,0	▲	-6	-0,3	▼	4.574	438	10,6	▲	-25	-0,5	▼	20.064	1.449	7,8	▲	-441	-2,2	▼	230.219	16.947	7,9	▲	-264	-0,1	▼
Sense estudis	119	21	21,4	▲	-4	-3,3	▼	455	60	15,2	▲	-11	-2,4	▼	2.352	312	15,3	▲	-69	-2,9	▼	8.282	839	11,3	▲	-78	-0,9	▼
Primaris incomp.	716	87	13,8	▲	-12	-1,6	▼	2.085	124	6,3	▲	-43	-2,0	▼	6.592	60	0,9	▲	-240	-3,5	▼	34.844	472	1,4	▲	-749	-2,1	▼
Educació general	5.061	131	2,7	▲	-175	-3,3	▼	9.399	30	0,3	▲	-306	-3,2	▼	38.410	-914	-2,3	▼	-2.387	-5,9	▼	433.012	2.288	0,5	▲	-7.378	-1,7	▼
FP i Postsecundaris	754	96	14,6	▲	-11	-1,4	▼	1.370	137	11,1	▲	-26	-1,9	▼	5.137	28	0,5	▲	-234	-4,4	▼	82.555	1.754	2,2	▲	-841	-1,0	▼
Estudis superiors	652	78	13,6	▲	-32	-4,7	▼	913	106	13,1	▲	-26	-2,8	▼	2.506	120	5,0	▲	-110	-4,2	▼	42.848	2.532	6,3	▲	-682	-1,6	▼
Agricultura	145	46	46,5	▲	-1	-0,7	▼	425	122	40,3	▲	-13	-3,0	▼	1.511	287	23,4	▲	-43	-2,8	▼	10.996	2.118	23,9	▲	-128	-1,2	▼
Indústria	709	-134	-15,9	▼	-50	-6,6	▼	1.734	-242	-12,2	▼	-64	-3,6	▼	7.468	-965	-11,4	▼	-199	-2,6	▼	97.681	-8.869	-8,3	▼	-1.160	-1,2	▼
Construcció	1.299	-43	-3,2	▼	-19	-1,4	▼	2.898	-243	-7,7	▼	-39	-1,3	▼	11.115	-1.174	-9,6	▼	-285	-2,5	▼	101.779	-2.482	-2,4	▼	-398	-0,4	▼
Serveis	4.640	431	10,2	▲	-142	-3,0	▼	8.157	622	8,3	▲	-249	-3,0	▼	31.727	763	2,5	▲	-2.419	-7,1	▼	357.328	13.388	3,9	▲	-7.375	-2,0	▼
SOA	509	113	28,5	▲	-22	-4,1	▼	1.008	198	24,4	▲	-47	-4,5	▼	3.176	695	28,0	▲	-94	-2,9	▼	33.757	3.730	12,4	▲	-667	-1,9	▼

Girona ciutat: Evolució



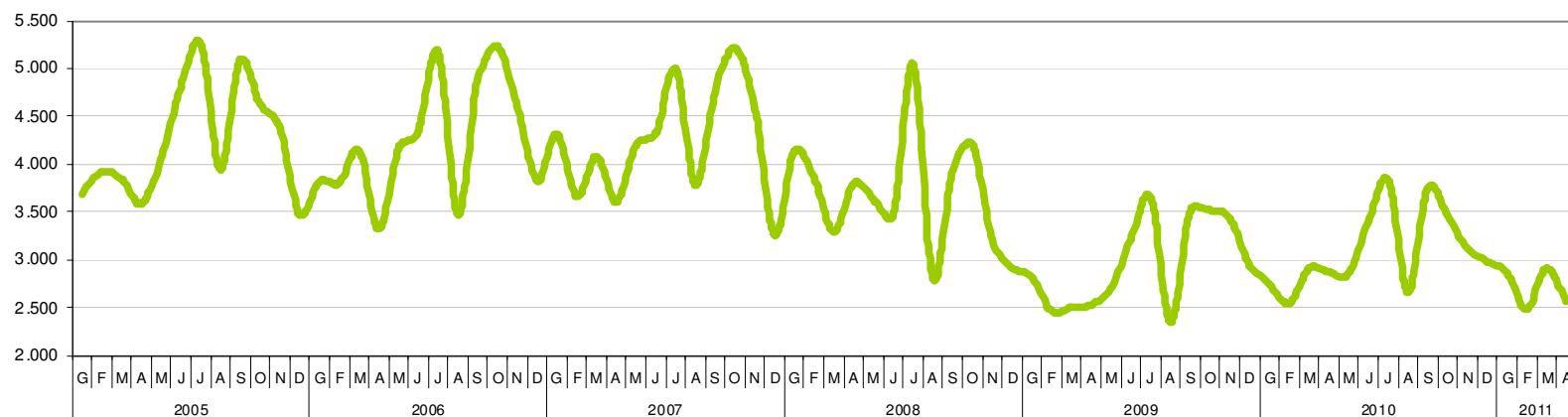
Perfil de l'aturat. Abril 2011



3. CONTRACTACIÓ

CONTRACTACIÓ Març 2011	GIRONA CIUTAT							GIRONÈS					PROVÍNCIA DE GIRONA					CATALUNYA										
	Valor	VAR. ANUAL		VAR. MENSUAL				Valor	VAR. ANUAL		VAR. MENSUAL				Valor	VAR. ANUAL		VAR. MENSUAL										
		Abs	Rel	Abs	Rel				Abs	Rel	Abs	Rel				Abs	Rel	Abs	Rel									
TOTAL	2.566	-304	-10,6	▼	-196	-7,1	▼	3.872	-496	-11,4	▼	-273	-6,6	▼	16.658	555	3,4	▲	2.825	20,4	▲	160.020	-5.103	-3,1	▼	-18.015	-10,1	▼
Indefinit	349	-65	-15,7	▼	-63	-15,3	▼	598	-15	-2,4	▼	-54	-8,3	▼	2.551	-127	-4,7	▼	284	12,5	▲	20.299	-2.007	-9,0	▼	-2.995	-12,9	▼
Temporal	2.217	-239	-9,7	▼	-133	-5,7	▼	3.274	-481	-12,8	▼	-219	-6,3	▼	14.107	682	5,1	▲	2.541	22,0	▲	139.721	-3.096	-2,2	▼	-15.020	-9,7	▼
Nac. esp.	1.961	-251	-11,3	▼	-96	-4,7	▼	2.913	-396	-12,0	▼	-150	-4,9	▼	11.379	674	6,3	▲	1.844	19,3	▲	116.959	-2.808	-2,3	▼	-17.059	-12,7	▼
Nac. no esp.	605	-53	-8,1	▼	-100	-14,2	▼	959	-100	-9,4	▼	-123	-11,4	▼	5.279	-119	-2,2	▼	981	22,8	▲	43.061	-2.295	-5,1	▼	-956	-2,2	▼
Home	1.273	33	2,7	▲	-98	-7,1	▼	2.032	-35	-1,7	▼	-144	-6,6	▼	8.862	375	4,4	▲	1.015	12,9	▲	84.787	419	0,5	▲	-7.436	-8,1	▼
Dona	1.293	-337	-20,7	▼	-98	-7,0	▼	1.840	-461	-20,0	▼	-129	-6,6	▼	7.796	180	2,4	▲	1.810	30,2	▲	75.233	-5.522	-6,8	▼	-10.579	-12,3	▼
De 16 a 19 anys	166	21	14,5	▲	62	59,6	▲	246	21	9,3	▲	94	61,8	▲	1.002	177	21,5	▲	472	89,1	▲	7.549	201	2,7	▲	1.226	19,4	▲
De 20 a 24 anys	506	-52	-9,3	▼	36	7,7	▲	713	-136	-16,0	▼	29	4,2	▲	2.857	84	3,0	▲	869	43,7	▲	28.713	-1.778	-5,8	▼	-2.279	-7,4	▼
De 25 a 29 anys	503	-58	-10,3	▼	-78	-13,4	▼	746	-113	-13,2	▼	-95	-11,3	▼	2.877	-34	-1,2	▼	221	8,3	▲	30.517	-1.612	-5,0	▼	-3.890	-11,3	▼
De 30 a 44 anys	1.002	-146	-12,7	▼	-217	-17,8	▼	1.541	-225	-12,7	▼	-315	-17,0	▼	6.946	97	1,4	▲	619	9,8	▲	68.997	-1.057	-1,5	▼	-9.280	-11,9	▼
De 45 a 64 anys	389	-69	-15,1	▼	1	0,3	▲	626	-43	-6,4	▼	14	2,3	▼	2.976	231	8,4	▲	644	27,6	▲	24.244	-857	-3,4	▼	-3.792	-13,5	▼
Sense estudis	122	7	6,1	▲	-30	-19,7	▼	175	-18	-9,3	▼	-44	-20,1	▼	857	-109	-11,3	▼	159	22,8	▲	9.918	-1.149	-10,4	▼	-619	-5,9	▼
Primaris incomp.	133	26	24,3	▲	-24	-15,3	▼	202	18	9,8	▲	-22	-9,8	▼	997	-112	-10,1	▼	11	1,1	▲	8.284	-69	-0,8	▼	-523	-5,9	▼
Educació general	1.766	-310	-14,9	▼	-13	-0,7	▼	2.742	-379	-12,1	▼	-60	-2,1	▼	12.915	850	7,0	▲	2.734	26,9	▲	106.363	-125	-0,1	▼	-8.956	-7,8	▼
FP i Postsecundaris	243	13	5,7	▲	-68	-21,9	▼	341	-5	-1,4	▼	-52	-13,2	▼	1.011	30	3,1	▲	13	1,3	▲	18.457	-1.971	-9,6	▼	-1.903	-9,3	▼
Estudis superiors	302	-40	-11,7	▼	-61	-16,8	▼	412	-112	-21,4	▼	-95	-18,7	▼	878	-104	-10,6	▼	-92	-9,5	▼	16.998	-1.789	-9,5	▼	-6.014	-26,1	▼
Agricultura	8	3	60,0	▲	-12	-60,0	▼	28	-23	-45,1	▼	-19	-40,4	▼	259	-80	-23,6	▼	-62	-19,3	▼	3.273	754	29,9	▲	1.186	56,8	▲
Indústria	107	8	8,1	▲	-49	-31,4	▼	228	-2	-0,9	▼	-86	-27,4	▼	1.130	-128	-10,2	▼	-140	-11,0	▼	10.263	-772	-7,0	▼	-2.528	-19,8	▼
Construcció	216	-14	-6,1	▼	-114	-34,5	▼	377	-71	-15,8	▼	-157	-29,4	▼	1.608	-152	-8,6	▼	-336	-17,3	▼	11.427	-3.249	-22,1	▼	-3.565	-23,8	▼
Serveis	2.235	-301	-11,9	▼	-21	-0,9	▼	3.239	-400	-11,0	▼	-11	-0,3	▼	13.661	915	7,2	▲	3.363	32,7	▲	135.057	-1.836	-1,3	▼	-13.108	-8,8	▼

Girona ciutat: Evolució

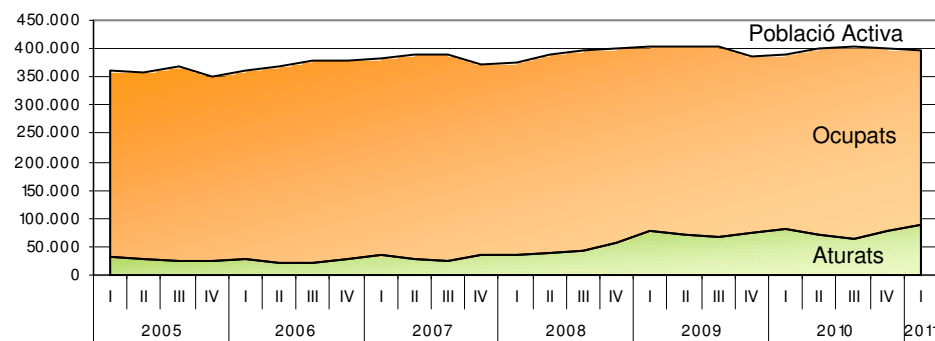


- ▲ Augment de la contractació
- ▼ Davallada de la contractació
- Sense variació

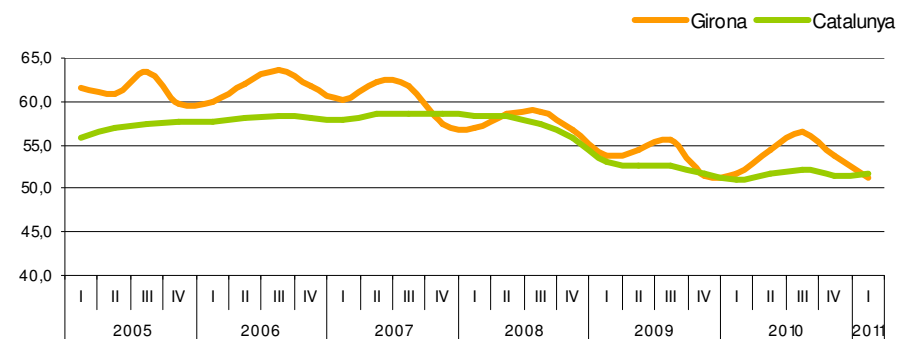
4. Enquesta de Població Activa

EPA I 2011	DEMARCATIÓ DE GIRONA									CATALUNYA								
	Taxa d'activitat			Taxa d'ocupació			Taxa d'atur			Taxa d'activitat			Taxa d'ocupació			Taxa d'atur		
	Homes	Dones	Total	Homes	Dones	Total	Homes	Dones	Total	Homes	Dones	Total	Homes	Dones	Total	Homes	Dones	Total
Primer 2008	73,7	53,0	63,1	67,5	46,7	56,9	8,4	11,9	9,9	72,6	53,8	63,0	67,7	49,1	58,3	6,8	8,7	7,6
Primer 2010	73,0	56,9	65,0	56,3	47,0	51,7	22,8	17,4	20,5	70,0	54,8	62,3	56,7	45,8	51,1	19,0	16,6	17,9
Quart 2010	73,7	58,8	66,4	58,8	48,2	53,7	20,1	17,9	19,2	70,0	56,0	62,9	56,6	46,8	51,6	19,2	16,5	18,0
Primer 2011	73,3	58,7	66,0	56,7	45,7	51,3	22,6	22,0	22,3	63,1	73,3	58,7	56,6	46,8	51,6	19,7	18,2	19,0
I tri 08/I tri 11	-0,4	5,7	2,9	-10,8	-0,9	-5,6	-69,0	-66,0	-67,8	-9,5	19,5	-4,3	-11,1	-2,3	-6,7	12,9	9,5	11,4
I tri 10/I tri 11	-0,3	-1,8	-1,1	-0,4	1,3	0,4	0,3	-4,6	-1,9	6,9	-18,4	3,6	0,1	-1,1	-0,5	-0,6	-1,7	-1,1
IV tri 10/I tri 11	-0,4	-0,1	-0,4	-2,1	-2,5	-2,4	2,4	4,1	3,2	-7,0	17,2	-4,2	0,0	0,0	0,0	0,4	1,7	1,0

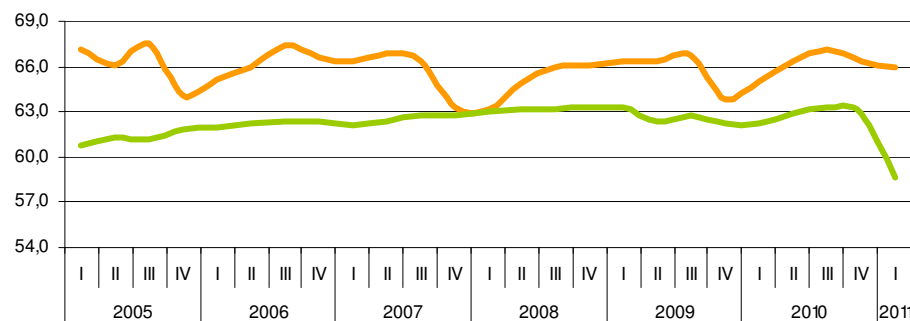
EPA: Evolució de la Població Activa, Ocupada i Aturada



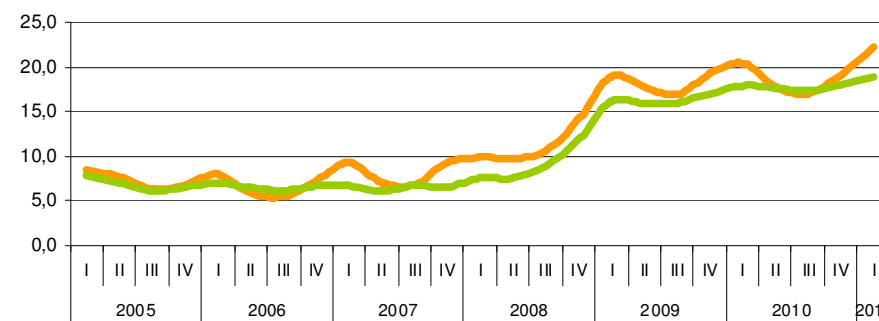
Taxa d'ocupació



Taxa d'activitat



Taxa d'atur



5. MUNICIPIS

MUNICIPIS Abril 2011	AFILIACIÓ RGSS						AFILIACIÓ RETA						ATUR						ATUR i POBLACIÓ	
	Valor	VAR. ANUAL		VAR. MENSUAL		Valor	VAR. ANUAL		VAR. MENSUAL		Valor	VAR. ANUAL		VAR. MENSUAL		Població en edat de treballar	Aturats/Pobl. edat de treballar			
		Abs	Rel	Abs	Rel		Abs	Rel	Abs	Rel		Abs	Rel	Abs	Rel					
Gironès	80.508	-2.163	-2,6	-1.472	-1,8	12.696	-108	-0,8	-68	-0,5	213.476	-5.355	-2,4	-333	-0,2	123.779	11,5			
Demarcació Girona	213.476	-5.355	-2,4	-333	-0,2	59.662	-943	-1,6	-438	-0,7	54.997	-394	-0,7	-3.040	-5,2	508.287	10,8			
Catalunya	2.410.066	-29.708	-1,2	-29.929	-1,2	533.873	-8.873	-1,6	-3.545	-0,7	601.541	7.885	1,3	-9.728	-1,6	5.059.786	11,9			
Girona	57.930	-928	-1,6	-961	-1,6	6.504	-45	-0,7	-18	-0,3	7.302	413	5,7	-234	-3,1	66.563	11,0			
Banyoles	4.758	-111	-2,3	-54	-1,1	1.547	-5	-0,3	-1	-0,1	1.122	59	5,3	0	0,0	12.200	9,2			
Bisbal d'Empordà, la	1.988	-77	-3,7	-15	-0,7	871	1	0,1	-4	-0,5	1.092	8	0,7	-52	-4,5	6.892	15,8			
Blanes	5.854	-204	-3,4	-23	-0,4	2.424	-16	-0,7	-10	-0,4	3.756	-182	-4,8	-393	-9,5	27.400	13,7			
Calonge	1.456	-77	-5,0	32	2,2	793	-11	-1,4	-2	-0,3	826	12	1,5	-75	-8,3	7.304	11,3			
Castelló d'Empúries	2.402	-194	-7,5	6	0,3	1.063	-50	-4,5	-7	-0,7	906	32	3,7	-62	-6,4	8.246	11,0			
Castell-Platja d'Aro	2.955	-224	-7,0	13	0,4	863	-9	-1,0	6	0,7	671	-6	-0,9	-84	-11,1	7.397	9,1			
L'Escala	1.497	-25	-1,6	90	6,4	890	-2	-0,2	-3	-0,3	621	-18	-2,8	-72	-10,4	7.008	8,9			
Figueres	10.004	-80	-0,8	-67	-0,7	3.112	-100	-3,1	-34	-1,1	4.330	101	2,4	-131	-2,9	29.985	14,4			
Lloret de Mar	7.020	-762	-9,8	718	11,4	2.359	-68	-2,8	7	0,3	2.590	-257	-9,0	-421	-14,0	29.363	8,8			
Olot	8.531	-168	-1,9	-239	-2,7	2.479	-58	-2,3	-37	-1,5	2.218	-154	-6,5	-28	-1,2	21.965	10,1			
Palafugell	4.816	-252	-5,0	-13	-0,3	1.633	-56	-3,3	-6	-0,4	2.173	-34	-1,5	-238	-9,9	15.036	14,5			
Palamós	4.590	-414	-8,3	-305	-6,2	1.352	-26	-1,9	-19	-1,4	1.546	5	0,3	-147	-8,7	12.120	12,8			
Ripoll	4.046	416	11,5	333	9,0	739	9	1,2	-8	-1,1	833	-130	-13,5	-9	-1,1	7.163	11,6			
Roses	3.139	-160	-4,8	169	5,7	1.508	-13	-0,9	4	0,3	1.371	-84	-5,8	-207	-13,1	13.788	9,9			
Salt	5.860	-177	-2,9	-192	-3,2	1.492	-106	-6,6	-46	-3,0	3.720	-27	-0,7	-86	-2,3	20.790	17,9			
Sant Feliu de Guíxols	3.052	-180	-5,6	128	4,4	1.600	-54	-3,3	-12	-0,7	1.964	-16	-0,8	-151	-7,1	14.715	13,3			
Sta. Coloma Farners	2.644	177	7,2	-48	-1,8	1.063	24	2,3	-2	-0,2	891	-53	-5,6	-4	-0,4	8.025	11,1			
Torroella de Montgrí	2.180	-173	-7,4	92	4,4	987	-41	-4,0	-16	-1,6	742	9	1,2	-111	-13,0	7.774	9,5			

ANNEX: TAULES AMB L'EVOLUCIÓ DELS PRINCIPALS INDICADORS DEL MERCAT DE TREBALL

ABRIL 2011

AFILIACIÓ

Girona ciutat I trimestre 2008 - I trim. 2011

		TOTAL	Agricultura	Indústria	Construcció	Serveis
RGSS						
2008	I	63.785	84	3.519	3.686	56.496
	II	64.576	90	3.531	3.454	57.501
	III	61.505	87	3.469	3.132	54.817
	IV	60.662	119	3.255	2.751	54.537
2009	I	59.789	94	3.070	3.011	53.614
	II	59.870	94	3.128	2.954	53.694
	III	58.410	76	3.103	2.747	52.484
	IV	59.044	80	3.100	2.383	53.481
2010	I	58.858	83	3.103	2.411	53.261
	II	58.852	84	3.090	2.509	53.169
	III	59.044	83	3.064	2.361	53.536
	IV	58.891	83	3.111	2.166	53.531
2011	I	57.930	84	3.127	2.208	52.511
RETA						
2008	I	7.208	76	535	1.115	5.482
	II	7.178	78	531	1.090	5.479
	III	7.252	77	535	1.030	5.410
	IV	6.890	81	526	950	5.333
2009	I	6.772	64	504	1.005	5.202
	II	6.717	63	496	967	5.191
	III	6.670	61	495	939	5.175
	IV	6.604	59	507	893	5.145
2010	I	6.549	61	510	850	5.128
	II	6.545	61	503	833	5.148
	III	6.541	63	513	801	5.164
	IV	6.522	62	527	773	5.160
2011	I	6.504	60	529	761	5.154

ATUR

Girona ciutat Gener 2009- Abril 2011

	TOTAL	Agricultura	Indústria	Construcció	Serveis	SOA	
2009	Gen.	5.312	55	719	1.092	3.307	139
	Feb.	5.611	58	765	1.131	3.490	167
	Març	5.839	67	816	1.146	3.600	210
	Abril	5.864	75	833	1.184	3.577	195
	Maig	5.839	75	820	1.175	3.555	214
	Juny	5.452	74	748	1.128	3.269	233
	Jul.	5.642	75	768	1.160	3.395	244
	Agost	6.100	71	835	1.216	3.727	251
	Set.	6.155	76	818	1.207	3.780	274
	Oct.	5.997	80	804	1.171	3.654	288
	Nov.	6.266	90	839	1.245	3.762	330
	Des.	6.386	90	836	1.311	3.879	270
2010	Gen.	6.873	96	896	1.358	4.231	292
	Feb.	6.972	100	878	1.362	4.292	340
	Març	6.976	102	863	1.369	4.243	399
	Abril	6.889	99	843	1.342	4.209	396
	Maig	6.646	105	806	1.310	4.037	388
	Juny	6.293	112	749	1.196	3.858	378
	Jul.	6.222	115	727	1.179	3.810	391
	Agost	6.577	100	751	1.234	4.091	401
	Set.	6.598	97	734	1.254	4.077	436
	Oct.	6.646	123	703	1.228	4.138	454
	Nov.	6.724	139	715	1.235	4.197	438
	Des.	6.630	130	713	1.225	4.173	389
2011	Gen.	7.159	133	755	1.303	4.558	410
	Feb.	7.380	136	778	1.316	4.681	469
	Març	7.536	146	759	1.318	4.782	531
	Abril	7.302	145	709	1.299	4.640	509

CONTRACTACIÓ

Girona ciutat Gener 2009- Abril 2011

	TOTAL	Agricultura	Indústria	Construcció	Serveis	
2009	Gen.	2.822	7	108	277	2.430
	Feb.	2.462	21	79	315	2.047
	Març	2.506	7	80	241	2.178
	Abril	2.527	5	130	233	2.159
	Maig	2.703	12	121	216	2.354
	Juny	3.209	2	183	263	2.761
	Jul.	3.652	3	205	237	3.207
	Agost	2.341	6	122	188	2.025
	Set.	3.514	6	177	203	3.128
	Oct.	3.517	3	182	202	3.130
	Nov.	3.436	0	136	241	3.059
	Des.	2.941	1	122	126	2.692
2010	Gen.	2.748	2	124	171	2.451
	Feb.	2.539	6	79	232	2.222
	Març	2.910	7	134	242	2.527
	Abril	2.870	5	99	230	2.536
	Maig	2.846	10	142	288	2.406
	Juny	3.404	23	214	232	2.935
	Jul.	3.831	1	153	253	3.424
	Agost	2.664	6	107	217	2.334
	Set.	3.747	13	185	224	3.325
	Oct.	3.463	7	135	193	3.128
	Nov.	3.116	4	183	216	2.713
	Des.	2.984	3	185	146	2.650
2011	Gen.	2.864	10	131	153	2.570
	Feb.	2.475	2	69	302	2.102
	Març	2.762	20	156	330	2.256
	Abril	2.566	8	107	216	2.235