

bservatori del **m**ercat de **t**reball

Antena de Girona

Àrea de Desenvolupament Local i

Promoció de la Ciutat

Gener del 2011

El mercat de Treball a la ciutat de Girona

**impuls
impuls
impuls**
projecte impuls

SOC Servei d'Ocupació
de Catalunya

 Generalitat
de Catalunya
**Departament
d'Empresa
i Ocupació**

Unió Europea
Fons social europeu
L'FSE inverteix en el teu futur 

El Mercat de Treball a Girona

AFILIACIÓ

L'afiliació al RGSS registrada durant el IV trimestre del 2010 ha experimentat una davallada en tots els territoris analitzats, tant en termes mensuals com anuals. Pel que fa a la comparativa anual, a la ciutat s'observa una recuperació de l'afiliació a l'agricultura, la indústria i els serveis, mentre que la construcció, amb -217 afiliats menys, disminueix en un -9,1%. La davallada del nombre d'afiliats a la comarca ha estat generalitzat en tots els sectors, mentre que a la província i a Catalunya s'hi observa cert paral·lelisme: únicament augmenten els afiliats a l'agricultura i als serveis. En referència a la variació mensual, la davallada en l'afiliació és generalitzada, tret de la indústria a la ciutat de Girona i els serveis al Gironès i a Catalunya.

L'afiliació al RETA segueix la mateixa tendència que la del Règim General. S'han registrat disminucions generalitzades tant en termes anuals com trimestrals, sobretot en el sector de la construcció. A la indústria, en canvi, sembla que es produeix una recuperació en tots els àmbits territorials, exceptuant a Catalunya.

Centrant l'atenció a l'evolució d'aquests indicadors a la ciutat de Girona, s'observa que l'agricultura és un dels sectors que ha quedat menys malparat entre el 2008 i 2010 a la ciutat de Girona, on després d'un augment en el nombre d'afiliats al RGSS durant el III trimestre del 2008 s'ha mantingut força estable fins al dia d'avui. La indústria, per la seva banda, també va experimentar una davallada en el nombre de treballadors durant el primer trimestre del 2009, i des d'ençà, aquest s'ha mostrat força constant. La construcció, en canvi, ha reduït el nombre d'afiliats a la meitat entre el 2008 i el 2010, passant de ser gairebé 4000 persones a ser-ne poc més de 2000 durant el quart trimestre del 2010. Finalment, els serveis també s'han vist força perjudicats per la recessió econòmica actual, registrant una disminució de 5000 treballadors entre el primer trimestre del 2008 i el tercer del 2009 i una feble recuperació de poc més de 1000 nous afiliats a partir del quart trimestre d'aquell mateix any. En el darrer any no s'han registrat variacions destacables en aquest sector, tot i que sí que s'hi aprecia una lleu recuperació a partir del III trimestre.

ATUR

En tots els territoris observats, l'atur registrat ha augmentat respecte l'any anterior, amb valors que oscil·len entre el 0,5% a la província i el 4,2% de Girona ciutat. Per nacionalitats, l'increment percentual de l'atur és major entre les persones de nacionalitat no espanyola. A la província i a Catalunya, s'han registrat lleugeres disminucions en el nombre d'aturats entre les persones amb nacionalitat espanyola. L'augment de l'atur femení, supera el masculí, el qual ha registrat variacions negatives a la comarca, a la demarcació i a Catalunya. Pel que fa als grups d'edat, s'observa una situació semblant a tots quatre territoris: ha disminuït el nombre d'aturats entre les persones de menys de 30 anys. Per nivell formatiu, les persones sense estudis registren majors increments relatius de l'atur, així com també ho fan les persones amb estudis primaris incomplets a la ciutat i a la comarca. Al Gironès i a la demarcació s'ha registrat un descens entre els que tenen educació general, mentre que a Catalunya ho han fet les persones amb formació professional. Finalment, per sectors, disminueix el nombre d'aturats a la indústria i a la construcció, descensos que es produeixen en tots els àmbits territorials.

En comparació al mes anterior, l'atur ha augmentat entre un 4,2% i un 8,0% en tots els territoris analitzats. El col·lectiu més perjudicat ha estat el de les persones de nacionalitat espanyola i en termes relatius les dones. Per intervals d'edat, s'observa que els joves són qui ha experimentat els majors creixements en l'atur, tot i que en absoluts, les persones més afectades són les de 30 a 64 anys. Pel que fa als nivells formatius, l'atur ha augmentat en tots els camps, exceptuant al Gironès, on s'aprecia una lleugera davallada entre les persones sense estudis. Per acabar, els creixements en el nombre d'aturats han augmentat en tots els sectors econòmics, tret de l'agricultura a la demarcació.

L'evolució, a mig termini, de l'atur a la ciutat de Girona evidencia comportaments diferents en funció del sector econòmic al que es fa referència. L'agricultura ha augmentat el nombre d'aturats des del gener del 2009, passant de ser 55 al gener del 2009 a 136 a l'actualitat el nombre de persones en situació d'atur. La indústria mostra una evolució molt més variable, registrant el seu màxim (896) el gener del 2010 i el mínim (713) l'octubre del mateix any. La construcció mostra una tendència creixent del nombre d'aturats, especialment accentuada entre el novembre del 2009 i el gener del 2010 i suavitzada durant el juny del mateix any; durant el 2011 s'ha tornat a registrar increments en l'atur. Per acabar, el sector serveis és qui més aturats registra, seguint amb una tendència alcista i mostrant certa temporalitat en les dades: increments de gener a març, davallades entre maig i juny i augments a partir dels mesos d'estiu.

CONTRACTACIÓ

La contractació anual augmenta en tots els territoris analitzats, oscil·lant entre un 0,9% del Gironès i el 12,2% de Catalunya. Aquest augment s'ha vist reflectit tant en els contractes indefinits com en els temporals així com tampoc ha fet distincions entre les persones de nacionalitat espanyola i els que no la tenen; aquestes últimes, però, han experimentat un descens al Gironès. Per sexes, l'augment anual de la contractació dels homes és força superior a la de les dones, les quals arriben a registrar una variació negativa (-1,2%) a la comarca. En referència als trams d'edat s'identifiquen dues situacions en funció del territori. A la ciutat i a la comarca es registra una disminució en la contractació en els joves de 29 anys, mentre que a la demarcació i a Catalunya són positives en tots els intervals d'edat. Els contractes fets a persones amb educació general han disminuït a la ciutat i al Gironès, així com també ho han fet les que compten amb estudis primaris a la comarca i a la demarcació. Per sectors econòmics l'augment de la contractació ha estat generalitzat en tots els territoris, tret del cas de la construcció, on a la ciutat, a la comarca i a Catalunya presenta descensos que oscil·len entre el 6,7% i el -15,3%.

En comparació amb el mes anterior, el nombre de contractes registrats durant el gener ha estat inferior en tots els territoris amb l'excepció de la demarcació de Girona. A nivell de Girona ciutat i comarca la disminució s'ha produït tant entre els contractes indefinits com en els temporals, a la província, en canvi, han augmentat en ambdós casos, mentre que a Catalunya només ho ha fet en el cas de la contractació indefinida. Aquesta davallada generalitzada, tret del cas de la província, queda palesa tant entre les persones de nacionalitat espanyola com entre els que no la tenen, així com tampoc fa distinció entre sexes. A la demarcació es registren augments en la contractació entre els homes, entre les persones de nacionalitat espanyola i entre els que no la tenen. Per grups d'edat la situació varia segons el territori. Així doncs, a la ciutat augmenta el nombre de contractes entre les persones sense estudis i entre les que tenen estudis superiors; a la comarca només ho fan les persones amb estudis universitaris; a la demarcació ha augmentat en tots els nivells formatius, exceptuant el d'educació general, i a Catalunya l'augment només ha quedat palès entre les persones amb estudis de formació professional i les que tenen estudis superiors. Finalment, si es consideren els sectors econòmics, la situació torna a variar segons l'àmbit de referència: els contractes fets a l'agricultura augmenten a la ciutat i a la demarcació, els fets a la indústria ho fan a la demarcació i a Catalunya, els de la construcció ho han fet a tots els àmbits menys al Gironès, i per acabar, els serveis han acumulat variacions negatives a tot el territori.

ENQUESTA DE POBLACIÓ ACTIVA

Segons l'enquesta de població activa del IV trimestre del 2010, la taxa d'activitat se situa entorn al 66,4%, essent superior en els homes que en les dones. Comparativament als períodes anteriors, aquesta ha experimentat un creixement respecte el mateix trimestre del 2007 i el del 2009, a la vegada que registra un descens en relació al trimestre anterior. A Catalunya aquesta taxa se situa al 62,9%, 3,5 punts percentuals per sota de la gironina.

D'altra banda, la taxa d'ocupació registrada és del 53,7%, inferior a la presentada durant el III tercer trimestre i superior a la de l'any anterior. Respecte Catalunya, aquesta es mostra més positiva a la demarcació de Girona.

Finalment, la taxa d'atur es troba en el 19,2% (18,0% a Catalunya), essent superior la masculina que la femenina. Aquesta, ha augmentat respecte el 2007 i el III trimestre del 2010, situant-se pràcticament al mateix nivell que la que es va registrar el mateix període de l'any anterior.

Observant les tendències de cadascuna d'elles, s'observa que la taxa d'activitat va oscil·lant entorn el 66%, experimentant augments entre el segon i tercer trimestre, i decreixements en el darrer trimestre de l'any. La taxa d'ocupació també segueix la mateixa temporalització en les variacions, tot i que en aquest cas la tendència de creixement ha estat negativa des del IV trimestre del 2007. La taxa d'atur representa l'altra cara del mercat de treball, ascendint a partir del IV trimestre del 2007 i mantenint-se entorn al 17% entre el 2009 i el 2010.

A Catalunya, les tendències han estat molt similars a les presentades per la demarcació, trobant-se per sota de les gironines en tots els casos, i mostrant-se, trimestralment, menys oscil·lants.

MUNICIPIS

Dels 19 municipis de més de 10.000 habitants de la demarcació de Girona, només l'Escala, Lloret de Mar, Palamós, Ripoll i Sta. Coloma de Farners registren variacions anuals positives en el nombre d'afiliats al RGSS. Respecte el trimestre anterior, els augments en el nombre d'afiliats s'han localitzat a Banyoles, Olot, Ripoll, Salt i Sta. Coloma de Farners.

En referència al RETA, el nombre d'autònoms ha augmentat respecte l'any anterior a l'Escala, a Ripoll, i a Sta. Coloma de Farners, poblacions que com s'ha vist, també han augmentat els treballadors al RGSS. En termes mensuals, les variacions positives s'han localitzat a Banyoles, Olot i Roses.

El nombre d'aturats segueix augmentat en comparació a l'any anterior en la majoria de municipis, tret de Banyoles, la Bisbal d'Empordà, l'Escala, Palafrugell, Ripoll, Roses, Sta. Coloma de Farners i Torroella de Montgrí. Ripoll, amb 144 aturats menys, és la ciutat on aquesta davallada ha estat més accentuada.

Pel que a les dades referents a l'atur, aquestes es mostren més optimistes, amb decreixements anuals i mensuals a L'Escala, Lloret de Mar, Olot, Palafrugell, Sta. Coloma de Farners i Torroella de Montgrí, i només anuals a Ripoll, Roses.

Amb l'objectiu de conèixer, orientativament, el pes dels aturats sobre la població en edat de treballar a cadascun dels municipis presentats, observem que on el pes és superior és a Salt (17,9%), seguit de la Bisbal d'Empordà (16,3%) i de Palafrugell (15,6). La ciutat de Girona es troba entre els 6 municipis on el pes dels aturats sobre la població total en edat de treballar és més baixa.

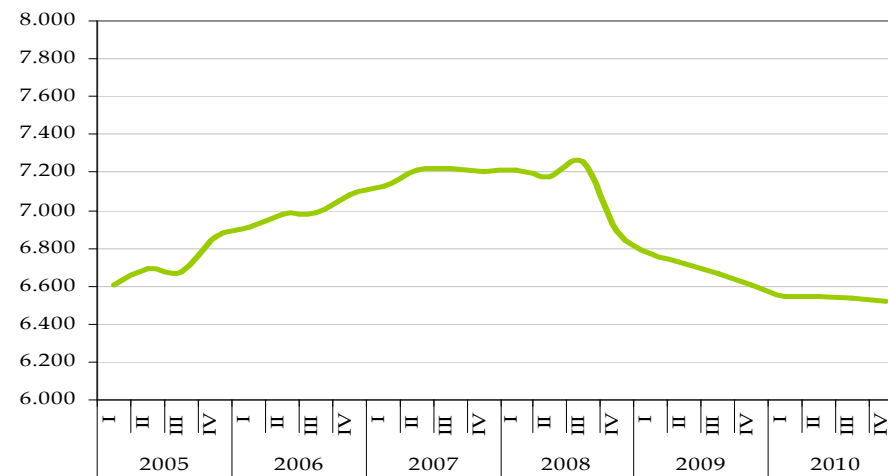
1. AFILIACIÓ

AFILIACIÓ IV 2010	GIRONA CIUTAT						GIRONÈS						PROVÍNCIA DE GIRONA						CATALUNYA									
	Valor	VAR. ANUAL			VAR. TRIMESTRAL ¹			Valor	VAR. ANUAL			VAR. TRIMESTRAL			Valor	VAR. ANUAL			VAR. TRIMESTRAL			Valor	VAR. ANUAL			VAR. TRIMESTRAL		
		Abs	Rel		Abs	Rel			Abs	Rel		Abs	Rel			Abs	Rel		Abs	Rel			Abs	Rel				
RGSS	58.891	-153	-0,3	▼	-153	-0,3	▼	81.980	-976	-1,2	▼	-315	-0,4	▼	213.809	-1.473	-0,7	▼	-9.377	-4,2	▼	2.439.995	-13.543	-0,6	▼	-15.017	-0,6	▼
Agricultura	83	3	3,8	▲	0	0,0	≡	297	-2	-0,7	▼	-5	-1,7	▼	1.271	58	4,8	▲	0	0,0	≡	7.861	180	2,3	▲	-381	-4,6	▼
Indústria	3.111	11	0,4	▲	47	1,5	▲	8.808	-189	-2,1	▼	-41	-0,5	▼	42.659	-528	-1,2	▼	-373	-0,9	▼	432.351	-16.064	-3,6	▼	-4.755	-1,1	▼
Construcció	2.166	-217	-9,1	▼	-195	-8,3	▼	5.465	-742	-12,0	▼	-294	-5,1	▼	20.019	-2.210	-9,9	▼	-822	-3,9	▼	161.870	-21.263	-11,6	▼	-10.880	-6,3	▼
Serveis	53.531	50	0,1	▲	-5	0,0	≡	67.410	-43	-0,1	▼	25	0,0	≡	149.860	1.207	0,8	▲	-8.182	-5,2	▼	1.837.913	23.604	1,3	▲	999	0,1	▲
RETA	6.522	-82	-1,2	▼	-19	-0,3	▼	12.764	-156	-1,2	▼	-37	-0,3	▼	60.100	-1.163	-1,9	▼	-1.382	-2,2	▼	537.418	-10.235	-1,9	▼	-2.037	-0,4	▼
Agricultura	62	3	5,1	▲	-1	-1,6	▼	454	-20	-4,2	▼	-7	-1,5	▼	3.703	-165	-4,3	▼	-26	-0,7	▼	26.393	-955	-3,5	▼	-222	-0,8	▼
Indústria	527	20	3,9	▲	14	2,7	▲	1.523	62	4,2	▲	27	1,8	▲	5.668	5	0,1	▲	43	0,8	▲	48.279	-1.581	-3,2	▼	-97	-0,2	▼
Construcció	773	-120	-13,4	▼	-28	-3,5	▼	1.919	-220	-10,3	▼	-36	-1,8	▼	11.101	-944	-7,8	▼	-159	-1,4	▼	77.938	-7.462	-8,7	▼	-1.513	-1,9	▼
Serveis	5.160	15	0,3	▲	-4	-0,1	▼	8.868	22	0,2	▲	-21	-0,2	▼	39.628	-59	-0,1	▼	-1.240	-3,0	▼	384.808	-237	-0,1	▼	-205	-0,1	▼

Girona ciutat: Evolució RGSS



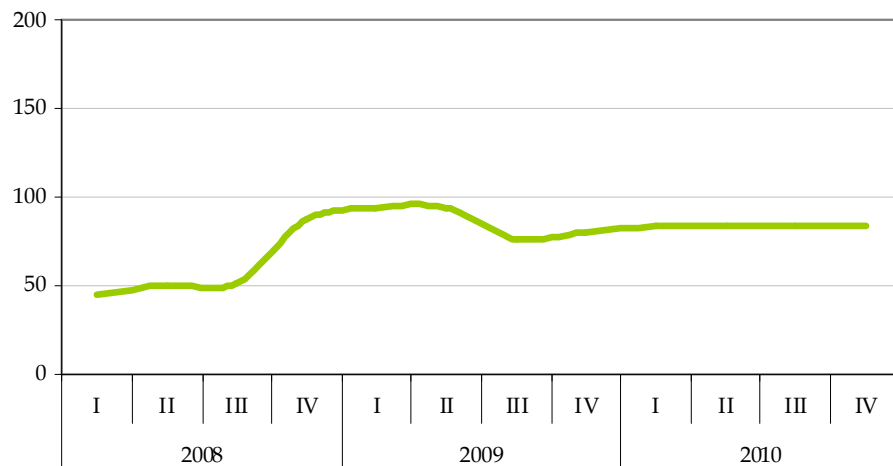
Evolució RETA



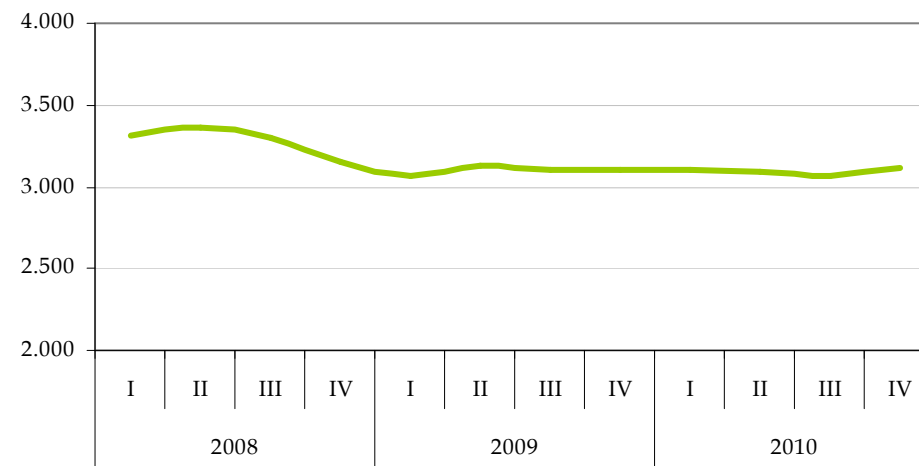
¹ La variació relativa de les dades d'afiliació és trimestral i no mensual, ja que les dades d'afiliació tenen periodicitat trimestral.

Girona ciutat: Evolució RGSS per grans sectors

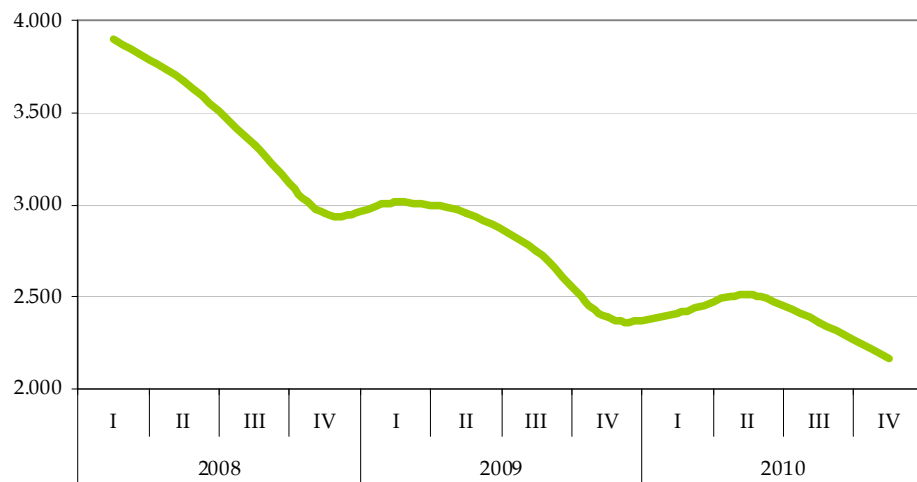
Agricultura



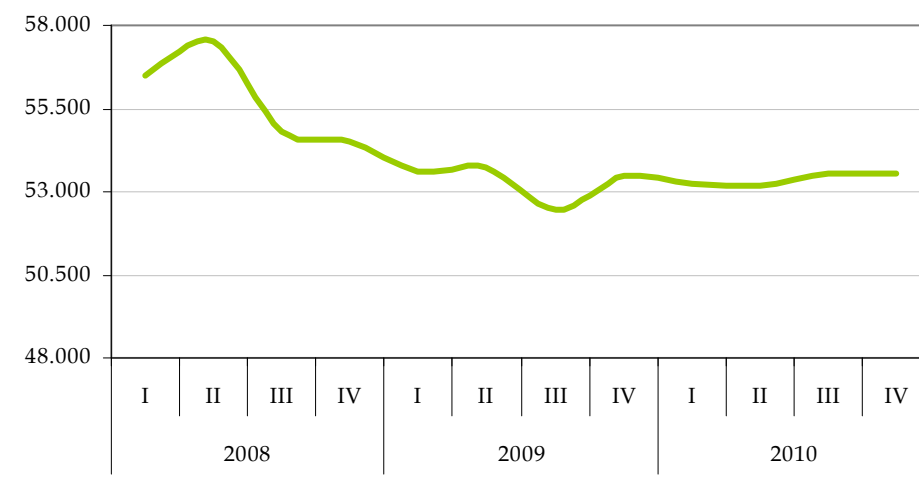
Indústria



Construcció



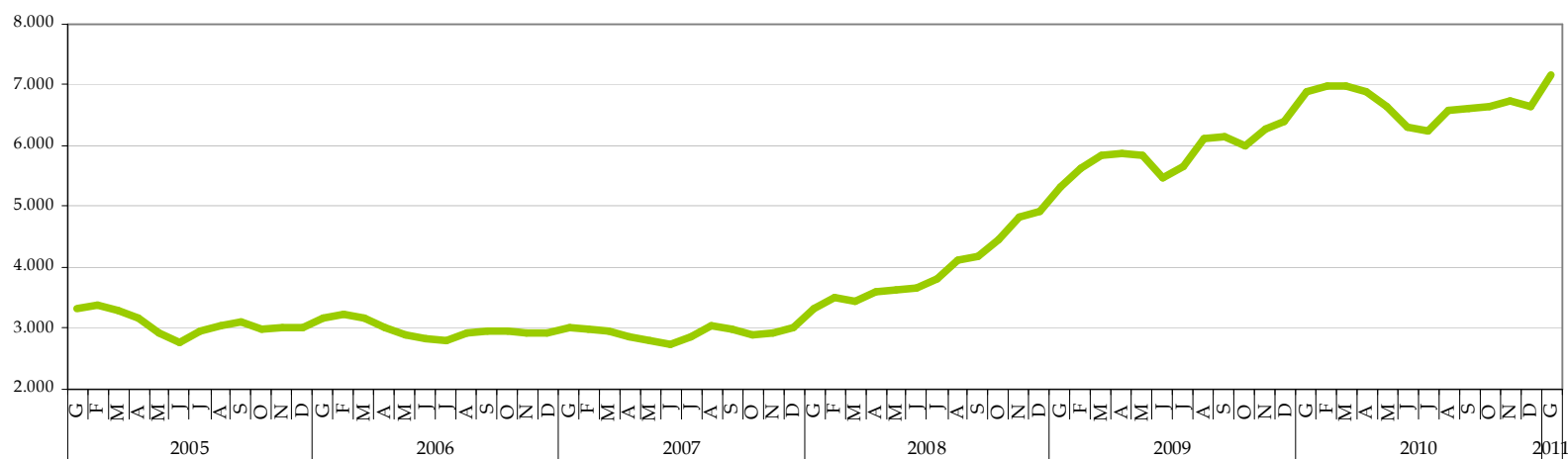
Serveis



2. ATUR

ATUR Gen 2011	GIRONA CIUTAT						GIRONÈS						PROVÍNCIA DE GIRONA						CATALUNYA									
	Valor	VAR. ANUAL			VAR. MENSUAL			Valor	VAR. ANUAL			VAR. MENSUAL			Valor	VAR. ANUAL			VAR. MENSUAL			Valor	VAR. ANUAL			VAR. MENSUAL		
		Abs	Rel		Abs	Rel			Abs	Rel		Abs	Rel			Abs	Rel		Abs	Rel			Abs	Rel		Abs	Rel	
TOTAL	7.159	286	4,2	▲	529	8,0	▲	14.015	277	2,0	▲	810	6,1	▲	57.338	307	0,5	▲	2.322	4,2	▲	589.623	5.740	1,0	▲	26.950	4,8	▲
Nac. esp.	5.136	142	2,8	▲	459	9,8	▲	9.321	48	0,5	▲	682	7,9	▲	39.541	-377	-0,9	▼	1.980	5,3	▲	453.852	-1.861	-0,4	▼	22.473	5,2	▲
Nac. no esp.	2.023	144	7,7	▲	70	3,6	▲	4.694	229	5,1	▲	128	2,8	▲	17.797	684	4,0	▲	342	2,0	▲	135.771	7.601	5,9	▲	4.477	3,4	▲
Home	3.862	57	1,5	▲	279	7,8	▲	7.750	-138	-1,7	▼	417	5,7	▲	31.162	-651	-2,0	▼	1.108	3,7	▲	310.417	-3.339	-1,1	▼	13.769	4,6	▲
Dona	3.297	229	7,5	▲	250	8,2	▲	6.295	445	7,6	▲	423	7,2	▲	26.176	958	3,8	▲	1.214	4,9	▲	279.206	9.079	3,4	▲	13.181	5,0	▲
De 16 a 19	151	-38	-20,1	▼	37	32,5	▲	329	-31	-8,6	▼	52	18,8	▲	1.326	-50	-3,6	▼	137	11,5	▲	11.452	-412	-3,5	▼	917	8,7	▲
20 a 24 anys	615	-82	-11,8	▼	73	13,5	▲	1.123	-157	-12,3	▼	123	12,3	▲	4.452	-728	-14,1	▼	274	6,6	▲	38.939	-6.112	-13,6	▼	3.130	8,7	▲
25 a 29 anys	1.045	-46	-4,2	▼	74	7,6	▲	1.842	-146	-7,3	▼	115	6,7	▲	6.886	-676	-8,9	▼	322	4,9	▲	65.956	-7.235	-9,9	▼	3.253	5,2	▲
30 a 44 anys	3.145	232	8,0	▲	220	7,5	▲	6.257	209	3,5	▲	320	5,4	▲	24.555	251	1,0	▲	813	3,4	▲	249.589	2.279	0,9	▲	10.940	4,6	▲
45 a 64 anys	2.203	220	11,1	▲	125	6,0	▲	4.464	402	9,9	▲	200	4,7	▲	20.119	1.510	8,1	▲	776	4,0	▲	223.687	17.220	8,3	▲	8.710	4,1	▲
Sense estudis	120	35	41,2	▲	3	2,6	▲	438	84	23,7	▲	-6	-1,4	▼	2.357	427	22,1	▲	57	2,5	▲	8.006	1.218	17,9	▲	160	2,0	▲
Primaris incomp.	676	64	10,5	▲	39	6,1	▲	1.994	187	10,3	▲	50	2,6	▲	6.586	53	0,8	▲	62	1,0	▲	34.618	1.560	4,7	▲	550	1,6	▲
Educació general	4.953	90	1,9	▲	296	6,4	▲	9.289	-118	-1,3	▼	503	5,7	▲	40.433	-340	-0,8	▼	1.561	4,0	▲	425.580	1.587	0,4	▲	17.481	4,3	▲
FP i Postsecundaris	734	52	7,6	▲	93	14,5	▲	1.350	59	4,6	▲	134	11,0	▲	5.298	110	2,1	▲	373	7,6	▲	78.929	-84	-0,1	▼	5.840	8,0	▲
Estudis superiors	676	45	7,1	▲	98	17,0	▲	944	65	7,4	▲	129	15,8	▲	2.664	57	2,2	▲	269	11,2	▲	42.490	1.459	3,6	▲	2.919	7,4	▲
Agricultura	133	37	38,5	▲	3	2,3	▲	377	101	36,6	▲	3	0,8	▲	1.440	322	28,8	▲	-48	-3,2	▼	10.072	2.461	32,3	▲	215	2,2	▲
Indústria	755	-141	-15,7	▼	42	5,9	▲	1.825	-277	-13,2	▼	69	3,9	▲	7.740	-1.126	-12,7	▼	115	1,5	▲	97.719	-9.270	-8,7	▼	2.135	2,2	▲
Construcció	1.303	-55	-4,1	▼	78	6,4	▲	2.921	-258	-8,1	▼	109	3,9	▲	11.607	-1.087	-8,6	▼	374	3,3	▲	100.040	-4.188	-4,0	▼	3.305	3,4	▲
Serveis	4.558	327	7,7	▲	385	9,2	▲	8.036	477	6,3	▲	592	8,0	▲	33.807	1.490	4,6	▲	1.696	5,3	▲	350.932	11.863	3,5	▲	19.629	5,9	▲
SOA	410	118	40,4	▲	21	5,4	▲	856	234	37,6	▲	37	4,5	▲	2.744	708	34,8	▲	185	7,2	▲	30.860	4.874	18,8	▲	1.666	5,7	▲

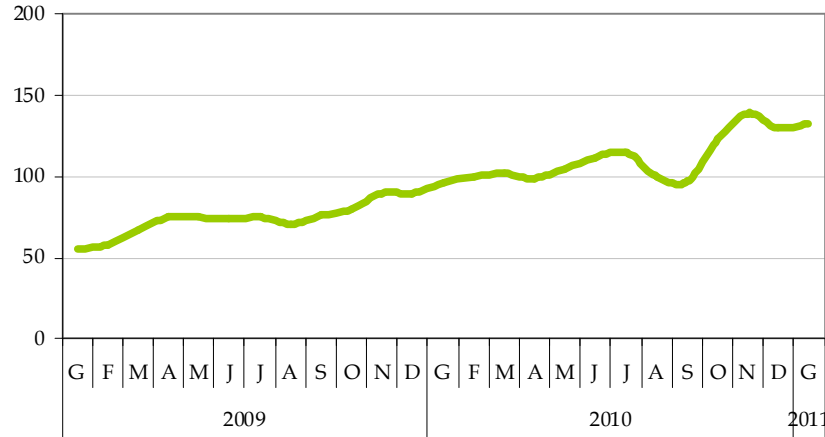
Girona ciutat: Evolució



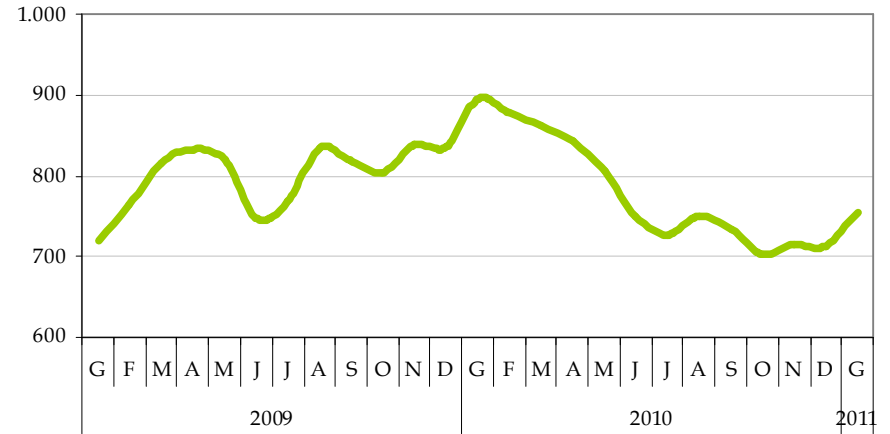
- ▼ Davallada de l'atur
- ▲ Augment de l'atur
- ≡ Sense variació

Girona ciutat: Evolució atur per grans sectors

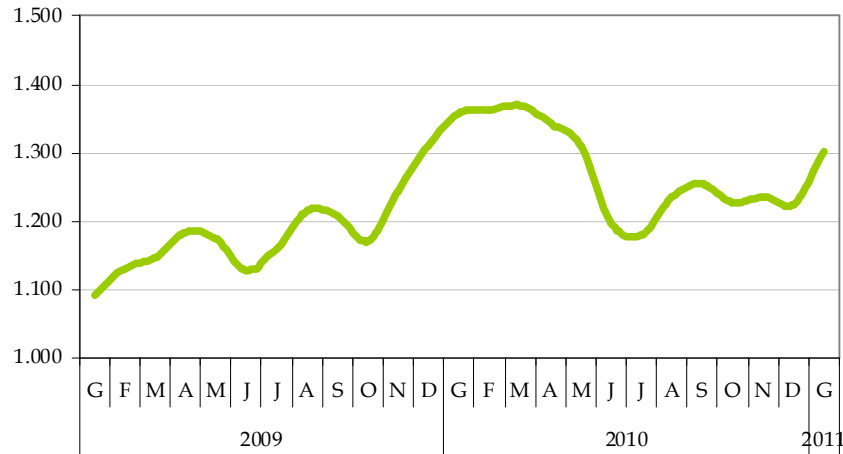
Agricultura



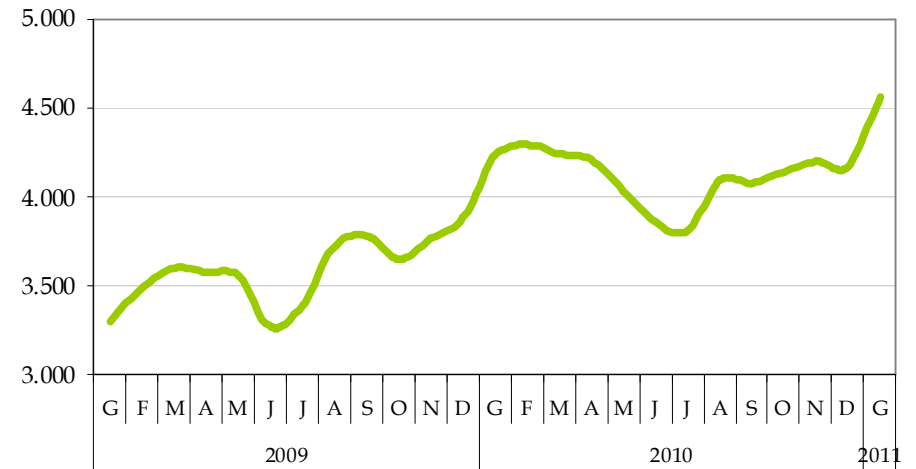
Indústria



Construcció



Serveis

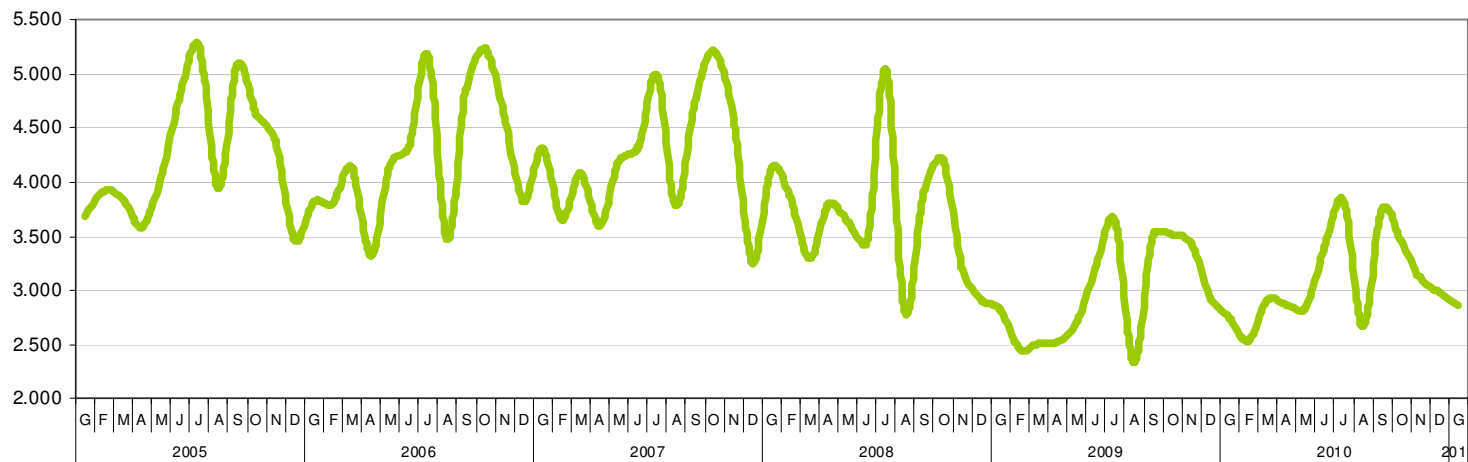


3. CONTRACTACIÓ

CONTRACTACIÓ Gen 2011	GIRONA CIUTAT						GIRONÈS						PROVÍNCIA DE GIRONA						CATALUNYA									
	Valor	VAR. ANUAL			VAR. MENSUAL			Valor	VAR. ANUAL			VAR. MENSUAL			Valor	VAR. ANUAL			VAR. MENSUAL			Valor	VAR. ANUAL			VAR. MENSUAL		
		Abs	Rel		Abs	Rel			Abs	Rel		Abs	Rel			Abs	Rel		Abs	Rel			Abs	Rel		Abs	Rel	
TOTAL	2.864	116	4,2	▲	-120	-4,0	▼	4.167	39	0,9	▲	-259	-5,9	▼	12.570	1.164	10,2	▲	387	3,2	▲	159.782	17.329	12,2	▲	-7.043	-4,2	▼
Indefinit	357	20	5,9	▲	-26	-6,8	▼	552	14	2,6	▲	-23	-4,0	▼	2.088	360	20,8	▲	318	18,0	▲	21.570	2.194	11,3	▲	2.984	16,1	▲
Temporal	2.507	96	4,0	▲	-94	-3,6	▼	3.615	25	0,7	▲	-236	-6,1	▼	10.482	804	8,3	▲	69	0,7	▲	138.212	15.135	12,3	▲	-10.027	-6,8	▼
Nac. esp.	2.314	50	2,2	▲	-79	-3,3	▼	3.303	65	2,0	▲	-145	-4,2	▼	9.066	936	11,5	▲	210	2,4	▲	122.049	16.536	15,7	▲	-4.880	-3,8	▼
Nac. no esp.	550	66	13,6	▲	-41	-6,9	▼	864	-26	-2,9	▼	-114	-11,7	▼	3.504	228	7,0	▲	177	5,3	▲	37.733	793	2,1	▲	-2.163	-5,4	▼
Home	1.135	100	9,7	▲	-67	-5,6	▼	1.805	68	3,9	▲	-200	-10,0	▼	6.760	815	13,7	▲	465	7,4	▲	81.970	10.531	14,7	▲	-980	-1,2	▼
Dona	1.729	16	0,9	▲	-53	-3,0	▼	2.362	-29	-1,2	▼	-59	-2,4	▼	5.810	349	6,4	▲	-78	-1,3	▼	77.812	6.798	9,6	▲	-6.063	-7,2	▼
De 16 a 19	105	-7	-6,3	▼	-58	-35,6	▼	157	-29	-15,6	▼	-89	-36,2	▼	509	7	1,4	▲	-172	-25,3	▼	5.885	76	1,3	▲	-2.689	-31,4	▼
De 20 a 24 anys	460	-11	-2,3	▼	-156	-25,3	▼	691	-19	-2,7	▼	-179	-20,6	▼	1.861	50	2,8	▲	-302	-14,0	▼	28.235	2.489	9,7	▲	-5.376	-16,0	▼
De 25 a 29 anys	553	-6	-1,1	▼	-4	-0,7	▼	782	-57	-6,8	▼	-21	-2,6	▼	2.213	56	2,6	▲	105	5,0	▲	30.187	1.925	6,8	▲	-1.252	-4,0	▼
De 30 a 44 anys	1.172	130	12,5	▲	40	3,5	▲	1.753	127	7,8	▲	5	0,3	▲	5.633	699	14,2	▲	533	10,5	▲	69.417	9.432	15,7	▲	1.324	1,9	▲
De 45 a 64 anys	574	10	1,8	▲	58	11,2	▲	784	17	2,2	▲	25	3,3	▲	2.354	352	17,6	▲	223	10,5	▲	26.058	3.407	15,0	▲	950	3,8	▲
Sense estudis	155	64	70,3	▲	2	1,3	▲	219	60	37,7	▲	-24	-9,9	▼	734	69	10,4	▲	69	10,4	▲	9.782	95	1,0	▲	-1.584	-13,9	▼
Primaris incomp.	119	16	15,5	▲	-26	-17,9	▼	207	-39	-15,9	▼	-37	-15,2	▼	958	-113	-10,6	▼	117	13,9	▲	8.185	582	7,7	▲	-203	-2,4	▼
Educació general	1.820	-43	-2,3	▼	-149	-7,6	▼	2.683	-60	-2,2	▼	-272	-9,2	▼	8.499	968	12,9	▲	-300	-3,4	▼	97.555	11.545	13,4	▲	-7.422	-7,1	▼
FP i Postsecundaris	254	37	17,1	▲	-10	-3,8	▼	360	38	11,8	▲	-13	-3,5	▼	1.037	127	14,0	▲	203	24,3	▲	21.684	2.791	14,8	▲	17	0,1	▲
Estudis superiors	516	42	8,9	▲	63	13,9	▲	698	40	6,1	▲	87	14,2	▲	1.342	113	9,2	▲	298	28,5	▲	22.576	2.316	11,4	▲	2.149	10,5	▲
Agricultura	10	8	400,0	▲	7	233,3	▲	42	4	10,5	▲	-19	-31,1	▼	447	213	91,0	▲	182	68,7	▲	2.193	530	31,9	▲	-153	-6,5	▼
Indústria	131	7	5,6	▲	-54	-29,2	▼	267	26	10,8	▲	-39	-12,7	▼	1.236	149	13,7	▲	267	27,6	▲	12.202	1.690	16,1	▲	2.479	25,5	▲
Construcció	153	-18	-10,5	▼	7	4,8	▲	293	-53	-15,3	▼	-6	-2,0	▼	1.324	38	3,0	▲	197	17,5	▲	12.461	-890	-6,7	▼	2.556	25,8	▲
Serveis	2.570	119	4,9	▲	-80	-3,0	▼	3.565	62	1,8	▲	-195	-5,2	▼	9.563	764	8,7	▲	-259	-2,6	▼	132.926	15.999	13,7	▲	-11.925	-8,2	▼

Girona ciutat: Evolució

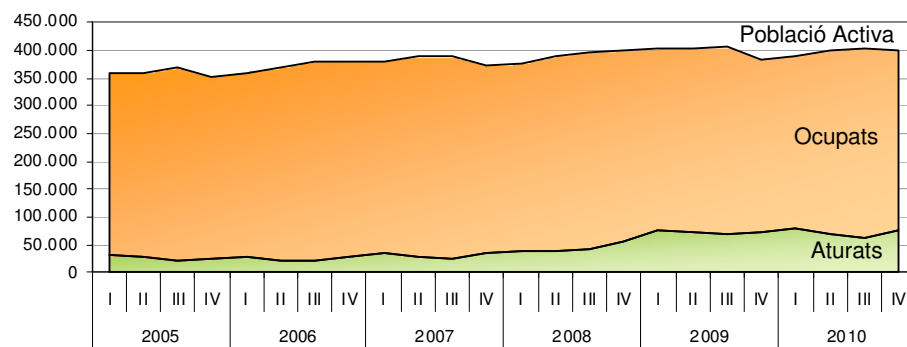
- ▲ Augment de la contractació
- ▼ Davallada de la contractació
- ▬ Sense variació



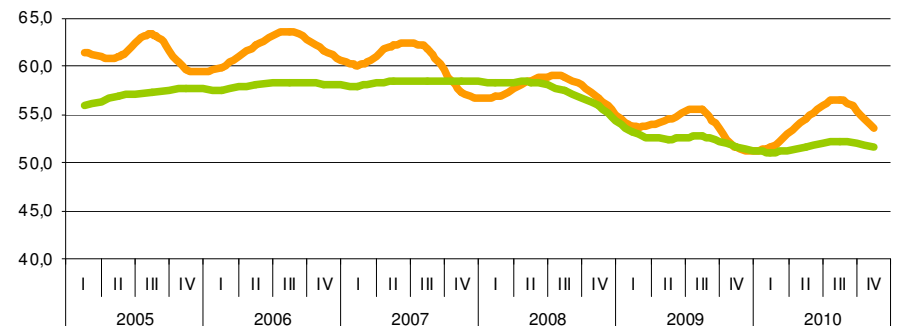
4. Enquesta de Població Activa

EPA IV 2010	DEMARCATIÓ DE GIRONA									CATALUNYA								
	Taxa d'activitat			Taxa d'ocupació			Taxa d'atur			Taxa d'activitat			Taxa d'ocupació			Taxa d'atur		
	Homes	Dones	Total	Homes	Dones	Total	Homes	Dones	Total	Homes	Dones	Total	Homes	Dones	Total	Homes	Dones	Total
Quart 2007	73,1	53,4	63,2	68,6	46,2	57,4	6,1	13,5	9,3	72,5	53,4	62,8	68,4	49,2	58,6	5,6	8,0	6,6
Quart 2009	72,6	54,8	63,8	57,0	45,9	51,6	21,6	16,1	19,2	70,0	54,8	62,2	57,3	46,3	51,7	18,2	15,6	17,0
Tercer 2010	75,0	58,9	67,1	62,7	50,3	56,6	16,4	14,6	15,6	71,2	55,7	63,3	46,5	58,3	52,3	18,1	16,5	17,4
Quart 2010	73,7	58,8	66,4	58,8	48,2	53,7	20,1	17,9	19,2	70,0	56,0	62,9	56,6	46,8	51,6	19,2	16,5	18,0
IV tri 07/IV tri 10	0,6	5,3	3,2	-9,7	2,0	-3,7	14,0	4,4	9,9	-2,5	2,6	0,1	-11,8	-2,4	-7,0	13,6	8,5	11,4
IV tri 09/IV tri 10	1,1	4,0	2,6	1,9	2,3	2,1	-1,4	1,8	-0,1	0,0	1,2	0,7	-0,7	0,5	-0,1	1,0	0,9	1,0
III tri 10/IV tri 10	-1,3	-0,1	-0,7	-3,8	-2,1	-2,9	3,7	3,3	3,6	-1,2	0,4	-0,4	10,1	-11,5	-0,7	1,1	0,0	0,6

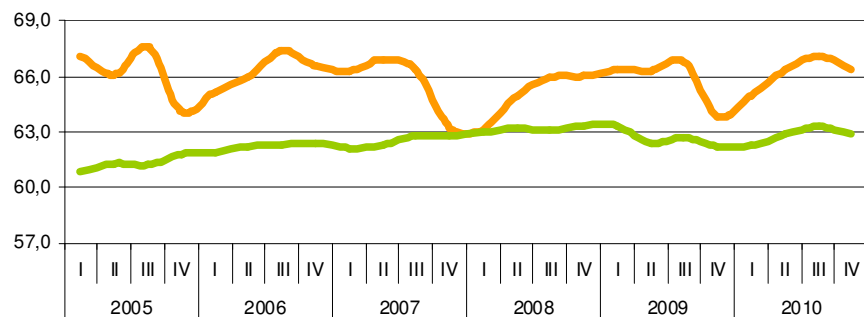
EPA: Evolució de la Població Activa, Ocupada i Aturada



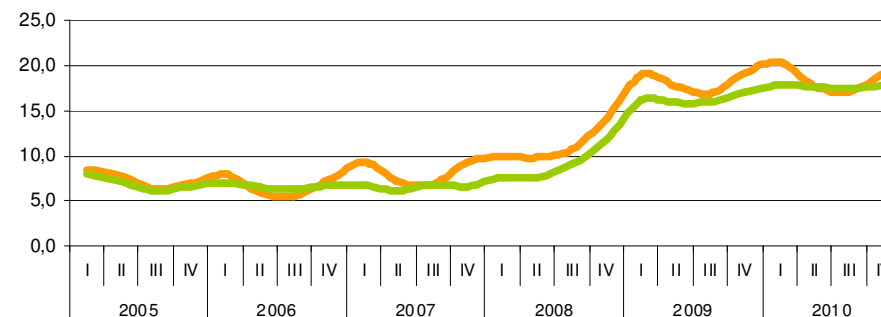
Taxa d'ocupació



Taxa d'activitat



Taxa d'atur



ANNEX: TAULES AMB L'EVOLUCIÓ DELS PRINCIPALS INDICADORS DEL MERCAT DE TREBALL GENER 2011

AFILIACIÓ

Girona ciutat I trimestre 2008 - IV trim. 2010

		TOTAL	Agricultura	Indústria	Construcció	Serveis
RGSS						
2008	I	63.785	84	3.519	3.686	56.496
	II	64.576	90	3.531	3.454	57.501
	III	61.505	87	3.469	3.132	54.817
	IV	60.662	119	3.255	2.751	54.537
2009	I	59.789	94	3.070	3.011	53.614
	II	59.870	94	3.128	2.954	53.694
	III	58.410	76	3.103	2.747	52.484
	IV	59.044	80	3.100	2.383	53.481
2010	I	58.858	83	3.103	2.411	53.261
	II	58.852	84	3.090	2.509	53.169
	III	59.044	83	3.064	2.361	53.536
	IV	58.891	83	3.111	2.166	53.531
RETA						
2008	I	7.208	76	535	1.115	5.482
	II	7.178	78	531	1.090	5.479
	III	7.252	77	535	1.030	5.410
	IV	6.890	81	526	950	5.333
2009	I	6.772	64	504	1.005	5.202
	II	6.717	63	496	967	5.191
	III	6.670	61	495	939	5.175
	IV	6.604	59	507	893	5.145
2010	I	6.549	61	510	850	5.128
	II	6.545	61	503	833	5.148
	III	6.541	63	513	801	5.164
	IV	6.522	62	527	773	5.160

ATUR

Girona ciutat Gener 2009- Gener 2011

	TOTAL	Agricultura	Indústria	Construcció	Serveis	SOA	
2009	Gen.	5.312	55	719	1.092	3.307	139
	Feb.	5.611	58	765	1.131	3.490	167
	Març	5.839	67	816	1.146	3.600	210
	Abril	5.864	75	833	1.184	3.577	195
	Maig	5.839	75	820	1.175	3.555	214
	Juny	5.452	74	748	1.128	3.269	233
	Jul.	5.642	75	768	1.160	3.395	244
	Agost	6.100	71	835	1.216	3.727	251
	Set.	6.155	76	818	1.207	3.780	274
	Oct.	5.997	80	804	1.171	3.654	288
	Nov.	6.266	90	839	1.245	3.762	330
	Des.	6.386	90	836	1.311	3.879	270
2010	Gen.	6.873	96	896	1.358	4.231	292
	Feb.	6.972	100	878	1.362	4.292	340
	Març	6.976	102	863	1.369	4.243	399
	Abril	6.889	99	843	1.342	4.209	396
	Maig	6.646	105	806	1.310	4.037	388
	Juny	6.293	112	749	1.196	3.858	378
	Jul.	6.222	115	727	1.179	3.810	391
	Agost	6.577	100	751	1.234	4.091	401
	Set.	6.598	97	734	1.254	4.077	436
	Oct.	6.646	123	703	1.228	4.138	454
	Nov.	6.724	139	715	1.235	4.197	438
	Des.	6.630	130	713	1.225	4.173	389
2011	Gen.	7.159	133	755	1.303	4.558	410

CONTRACTACIÓ

Girona ciutat Gener 2009- Gener 2011

	TOTAL	Agricultura	Indústria	Construcció	Serveis	
2009	Gen.	2.822	7	108	277	2.430
	Feb.	2.462	21	79	315	2.047
	Març	2.506	7	80	241	2.178
	Abril	2.527	5	130	233	2.159
	Maig	2.703	12	121	216	2.354
	Juny	3.209	2	183	263	2.761
	Jul.	3.652	3	205	237	3.207
	Agost	2.341	6	122	188	2.025
	Set.	3.514	6	177	203	3.128
	Oct.	3.517	3	182	202	3.130
	Nov.	3.436	0	136	241	3.059
	Des.	2.941	1	122	126	2.692
2010	Gen.	2.748	2	124	171	2.451
	Feb.	2.539	6	79	232	2.222
	Març	2.910	7	134	242	2.527
	Abril	2.870	5	99	230	2.536
	Maig	2.846	10	142	288	2.406
	Juny	3.404	23	214	232	2.935
	Jul.	3.831	1	153	253	3.424
	Agost	2.664	6	107	217	2.334
	Set.	3.747	13	185	224	3.325
	Oct.	3.463	7	135	193	3.128
	Nov.	3.116	4	183	216	2.713
	Des.	2.984	3	185	146	2.650
2011	Gen.	2.864	10	131	153	2.570