

bservatori del **m**ercat de **t**reball

Antena de Girona

Àrea de Promoció i Ocupació

Juny 2011

El mercat de treball a la ciutat de Girona

**impuls
impuls
impuls**
projecte impuls

SOC

Servei d'Ocupació
de Catalunya



Generalitat
de Catalunya
**Departament
d'Empresa
i Ocupació**

Unió Europea
Fons social europeu
L'FSE inverteix en el teu futur



El Mercat de Treball a Girona

AFILIACIÓ

L'afiliació al RGSS disminueix el primer trimestre de 2011 a tots els territoris analitzats, tant en termes trimestrals com anuals.

En la comparativa anual, la davallada és més acusada al Gironès (-2,6%), mentre que a nivell català es registra el descens més moderat amb un -1,2%. L'agricultura és l'únic sector econòmic que registra valors positius (demarcació, Catalunya) o es manté estable (ciutat, comarca), tot i que també creix lleugerament el sector industrial a la ciutat i els serveis al conjunt de Catalunya.

Trimestralment la davallada entre els afiliats al RGSS ha estat molt notable a Girona ciutat i Catalunya (equivalent a l'any), més moderada al Gironès i es manté pràcticament estable a la demarcació. Aquesta regressió en el nombre d'afiliats es relaciona directament amb la davallada del sector serveis (a Girona ciutat i demarcació aquest és l'únic sector que perd afiliats). A nivell català, però, proporcionalment el descens és superior al sector de la construcció.

L'afiliació al RETA segueix una tendència molt similar a la ja descrita pel RGSS, amb descensos tant trimestrals com anuals a tots els territoris, tot i que en general aquests han estat més moderats.

En l'evolució anual, l'evolució del RETA tot i ser negativa és més favorable a Girona ciutat i comarca, concentrant-se el descens al sector de la construcció i registrant-se un cert creixement a la indústria i els serveis. A la demarcació i a Catalunya el descens és generalitzat a tots els sectors, tot i concentrar-se també de manera generalitzada en la construcció.

Trimestralment, també és el sector de la construcció el que registra un major nombre de baixes entre els autònoms, tot i que en aquest cas, cal destacar l'efecte sobre el sector industrial (exceptuant únicament Girona ciutat on augmenten molt lleugerament).

Centrant l'atenció en l'evolució d'aquests indicadors a la ciutat de Girona, s'observa que l'agricultura és un dels sectors que ha quedat menys malparat entre el 2008 i 2010 a la ciutat de Girona, on després d'un augment en el nombre d'afiliats al RGSS durant el III trimestre de 2008 s'ha mantingut força estable fins al dia d'avui. La indústria, per la seva banda, també va experimentar una davallada en el nombre de treballadors durant el primer trimestre de 2009, i des d'ençà, aquest s'ha mostrat força constant. La construcció, en canvi, ha reduït el nombre d'afiliats a la meitat des de 2008, passant de ser gairebé 4.000 persones a ser-ne poc més de 2.200 actualment. Finalment, els serveis també s'han vist força perjudicats per la recessió econòmica actual, registrant una disminució de 5.000 treballadors entre el primer trimestre de 2008 i el tercer de 2009 i una feble recuperació de poc més de 1.000 nous afiliats a partir del quart trimestre d'aquell mateix any. El 2010 es va caracteritzar per una certa estabilitat fins al tercer trimestre, iniciant-se llavors una tendència a la baixa que s'ha accentuat aquest darrer trimestre.

Per tipus d'activitat econòmica, la disminució en la variació trimestral dels afiliats al RGSS en nombres relatius afecta més les *activitats immobiliàries* i els *serveis tècnics d'arquitectura i enginyeria*, mentre en nombres absoluts són les *activitats sanitàries* i l'*administració pública* i *administració pública, defensa i SS obligatòria* les que encapçalen la llista, amb força més de 200 baixes a cada activitat. Interanualment, els *serveis tècnics d'arquitectura i enginyeria*, en nombres relatius (-23,7%), i la *mediació financera* en nombres absoluts (-369), són les que registren un major descens en l'afiliació. La variació negativa a mig termini, tres anys, se concentra amb major pes en les *activitats relacionades amb l'ocupació* (-126% i -2.778 en nombres absoluts) i en la *construcció d'immobles* (-104,4% i -1.067).

Com a variacions positives destaca trimestralment el 13,6% de la *construcció d'enginyeria civil* i, en nombres absoluts les 87 altes de *serveis de menjar i begudes*. En la variació anual el 18,2% de les *activitats administratives d'oficina* i el 15,6% i 503 afiliats més dels *serveis a edificis i de jardineria* que és l'activitat que els últims tres anys també ha sofert un major creixement. En nombres relatius i a mig termini es mostren especialment positives les activitats dels *productes informàtics i electrònics* i de *recerca i desenvolupament*, amb un creixement del 73,4% i el 66,5% respectivament.

En relació a l'evolució del RETA per activitats econòmiques, la variació trimestral relativa és poc significativa, en nombres absoluts destaca la pèrdua de 19 autònoms al *comerç al detall* o els 10 de les *activitats auxiliars de mediació financera*. Les variacions anuals i triennals continuen reflectint especialment les pèrdues d'afiliats autònoms en activitats relacionades amb la construcció o el lloguer. Les variacions positives són especialment minses, destacant el creixement relatiu i absolut en la variació de tres anys de les *activitats administratives* i de les *activitats professionals i tècniques*.

ATUR

El nombre d'aturats disminueix respecte el mes anterior de manera generalitzada a tots els territoris i pràcticament a tots els grups; malgrat que continua sent superior respecte al mateix període de l'any anterior.

Així, en relació al juny de 2010, l'atur ha augmentat especialment a la ciutat de Girona (9,8%). Aquest augment interanual es reflecteix a pràcticament totes les variables analitzades, registrant-se, però, una baixada de l'atur entre els joves de 20 a 29 anys i als sectors de la indústria i la construcció. Només a nivell de demarcació baixa també, però de forma quasi imperceptible (-0,5%), l'atur masculí, mentre que per a les dones es registra un augment notable a tots els territoris, especialment i per sobre dels 10 punts, a la ciutat i comarca.

Mensualment, però, el descens en el nombre d'aturats és generalitzat i comú en tots els grups, a excepció del col·lectiu de persones de 45 a 64 anys a nivell del Gironès. Per descens relatiu destaca el dels aturats més joves, especialment els de 20 a 24 anys que ens els àmbits gironins han reduït el seu nombre entorn a un 20%.

L'evolució a mig termini de l'atur a la ciutat de Girona evidencia comportaments diferents en funció del sector econòmic al que es fa referència. L'agricultura ha augmentat el nombre d'aturats des de 2009, passant de ser 55 el gener de 2009 a 123 a l'actualitat. La indústria mostra una evolució molt més variable, registrant el seu màxim (896) el gener de 2010 i el seu mínim el mes de juny actual (691), després d'un any i mig de pujada continuada. La construcció, amb certes variacions, segueix una tendència creixent del nombre d'aturats, especialment accentuada entre el novembre de 2009 i el gener de 2010 i suavitzada durant el juny del mateix any. Durant el 2011 s'han tornat a registrar increments en l'atur d'aquest sector, tot i que els darrers mesos la tendència ha estat a la baixa per tornar a pujar aquest últim mes, convertint-se en l'únic sector que experimenta un increment en el mes de juny. Finalment, el sector serveis és qui més aturats registra (la xifra més elevada ha estat de 4.782 persones el mes de març de 2011), seguint amb una tendència alcista i mostrant certa temporalitat en les dades: increments de gener a març, davallades entre maig i juny i augments a partir dels mesos d'estiu.

Si es baixa d'escala i s'analitza l'atur per zones (codi postal) de Girona, es pot observar una major concentració de persones aturades de nacionalitat no espanyola a les zones 17006 i 17005, que corresponen als Barris de Sant Narcís, Santa Eugènia i Can Gibert del Pla, amb uns percentatges del 44,5% i el 38,5% respectivament. Pel contrari, les zones de Montjuïc i barri Nord (codi postal 17003) i la zona de l'Eixample sud, Montilivi i Palau (codi 17007) tenen uns percentatges entorn al 20%. En relació a l'equilibri entre sexes, hi ha diferències màximes entre la zona 17004 (zona Barri Vell, carrer del Carme i Vilarroja) amb 38,2% de persones aturades de sexe femení i la zona 17003 amb el 53,6%. La zona 17004 destaca també per tenir els percentatges més alts de persones aturades en edat més jove. Els aturats respecte la població en edat de treballar de cada zona ens permet fer una certa comparació: mentre trobem un percentatge de més de 14% a la zona 17004 i 17005, aquesta taxa es redueix per sota del 8% a part de la zona centre (17002) i a la zona sud (17003).

El perfil general de persona aturada, en tots els àmbits territorials analitzats, és un home de nacionalitat espanyola, de més de 30 anys i amb una educació general, que ha treballat al sector serveis. Malgrat aquest perfil bàsic, en relació al sexe, la diferència entre homes i dones és poca, entre 5 i 8 punts percentuals (52,5% homes i 47,5% dones a Girona ciutat). Segons la nacionalitat, la diferència entre espanyols i no espanyols és molt destacable: des dels quasi 32 punts a nivell de comarca, als 54 punts de Catalunya. Per grups d'edat, el gruix més important d'aturats tenen entre 30 i 44 anys, amb un percentatge superior al 41% en tots els àmbits, seguit del de 45 anys i més. A nivell d'estudis i sector econòmic un únic grup aglutina la major part dels aturats: l'educació general i el sector dels serveis respectivament, amb percentatges entorn al 70% en el primer cas i al 60% en el segon.

CONTRACTACIÓ

La contractació interanual del mes de juny disminueix en tots els territoris analitzats, amb un màxim a la comarca del Gironès (-12,1%) i valors que es mouen entorn del -3% a la resta d'àmbits. El descens ha afectat de forma general als dos tipus de contractes (amb excepció del indefinits a Girona ciutat, on pugen) i a les persones de nacionalitat espanyola i no espanyola (però aquests últims amb un descens més acusat, excepte a la ciutat). En relació al sexe, només experimenta un augment la contractació masculina a Girona (16,7%), mentre la contractació femenina pateix arreu una disminució més acusada, especialment a la comarca i a la ciutat. Per edats, es produeix un discret augment dels contractes entre els grups de 20 a 44 anys a la ciutat de Girona, alhora que disminueix la contractació en tots els grups, especialment el més jove i el de 45 i més anys (amb valors molt elevats al Gironès i a Girona). Seguint la tònica, per nivell d'estudis també es produeix una davallada quasi generalitzada de la contractació en tots

els grups, a excepció d'alguns percentatges remarcables d'increment com en el grup sense estudis de Girona i Gironès (37,2% i 21,3% respectivament). Finalment, en la variació interanual segons sectors econòmics, cal destacar positivament l'increment arreu de la indústria (amb percentatges més alts al Gironès i a la ciutat) mentre es produeix una davallada general a la resta de sectors, especialment important a la construcció.

Mensualment la tendència és a la inversa, registrant-se un increment de la contractació a tots els àmbits territorials sense excepció. A la ciutat de Girona i a la demarcació és on es produeix un augment més generalitzat independentment de la variable. A Girona només disminueix la contractació femenina, la de les persones de 45 i més anys i la de l'agricultura, mentre sobresurt, amb percentatges elevats, l'augment intermensual de la contractació masculina (38%) i del sector industrial (64%). Només a nivell de Catalunya la contractació masculina és negativa mentre la femenina és positiva i és també en aquest àmbit territorial on la oscil·lació intermensual és més canviant segons els grups o variables.

Considerant l'evolució a mig termini de la contractació a Girona ciutat, s'evidencia l'elevada fluctuació de la contractació al llarg dels mesos de l'any. La contractació d'aquest mes de juny, com passava amb el mes de maig, és lleugerament més elevada a la del juny de 2010 i 2009 i similar a la de 2008, però molt per sota de la del període 2005-2007.

ENQUESTA DE POBLACIÓ ACTIVA

Segons l'enquesta de població activa del I trimestre de 2011, la taxa d'activitat a la demarcació de Girona és del 66% (situant-se per sobre de la catalana), essent quasi 15 punts percentuals superior en els homes que en les dones. Comparativament als períodes anteriors, aquesta és superior a la taxa d'activitat registrada el primer trimestre de 2008 i 2010, però inferior a la del trimestre anterior. D'altra banda, la taxa d'ocupació registrada és del 51,3% (molt similar a la catalana), el que suposa un descens respecte el darrer trimestre de 2010.

Finalment, la taxa d'atur assoleix el seu màxim dels darrers anys, situant-se al 22,3% (3,3 punts percentuals per sobre del valor català) i més que doblant els valors registrats fa 3 anys. A més, un aspecte destacable pel que fa a la taxa d'atur aquest trimestre és la pràctica equiparació entre homes i dones, mentre que tradicionalment la masculina havia estat més alta.

Observant les tendències de cadascuna d'elles, s'observa que la taxa d'activitat gironina va oscil·lant entorn al 66%, experimentant augments entre el segon i tercer trimestre, i decreixements en el darrer trimestre de l'any. La taxa d'ocupació també segueix la mateixa temporalització en les variacions, tot i que en aquest cas la tendència de creixement ha estat negativa des del IV trimestre del 2007. Per altra banda la taxa ha crescut des del IV trimestre de 2007, de manera més marcada durant el 2008. A Catalunya, les tendències han estat molt similars a les presentades per la demarcació, trobant-se per sota de les gironines en tots els casos, i mostrant-se, trimestralment, menys oscil·lants.

MUNICIPIS

Dels 19 municipis de més de 10.000 habitants de la demarcació de Girona, només Ripoll i Santa Coloma de Farners registren valors positius respecte l'any anterior en l'afiliació al RGSS i RETA. Els descensos més acusats pel que fa al RGSS es registren a Lloret de Mar (-9,8%) i Torroella de Montgrí (-7,4%), mentre que pel que fa als autònoms caldria destacar Salt (-6,6%) i Castelló d'Empúries (-4,5%).

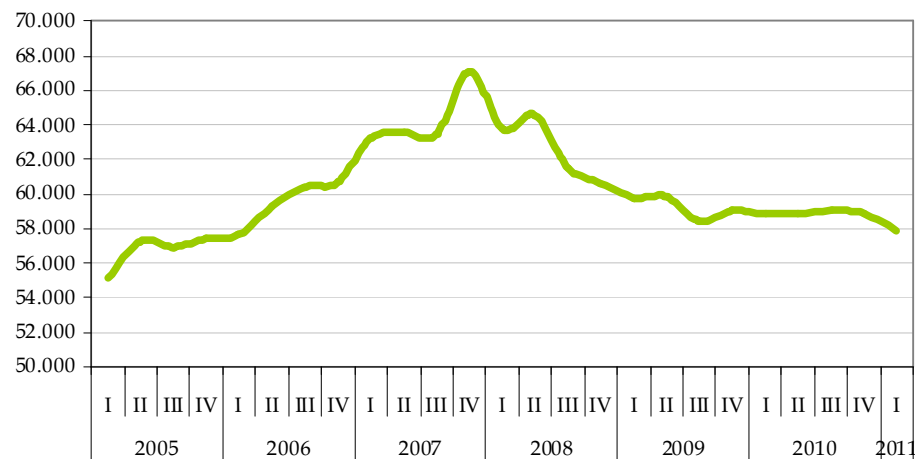
Pel que fa a la variació trimestral, l'afiliació al RGSS augmenta a la majoria de municipis costaners, destacant també el cas de Ripoll (9,0%). Al RETA, trimestralment es registren només lleugers increments a Castell-Platja d'Aro, Lloret de Mar i Roses.

Pel que fa a l'atur registrat el mes de juny, aquest augmenta respecte l'any anterior en 12 dels 19 municipis. Pel contrari, la variació intermensual és positiva i l'atur registrat disminueix a tots els municipis. Si es tenen en compte els aturats respecte la població en edat de treballar de cada municipi, les taxes varien entre el 7,2% de l'Escala o Lloret de Mar i el 16,7% de Salt. A Girona ciutat, aquest valor és del 10,4%, semblant a la mitjana de la demarcació i quelcom per sota de la comarcal i catalana.

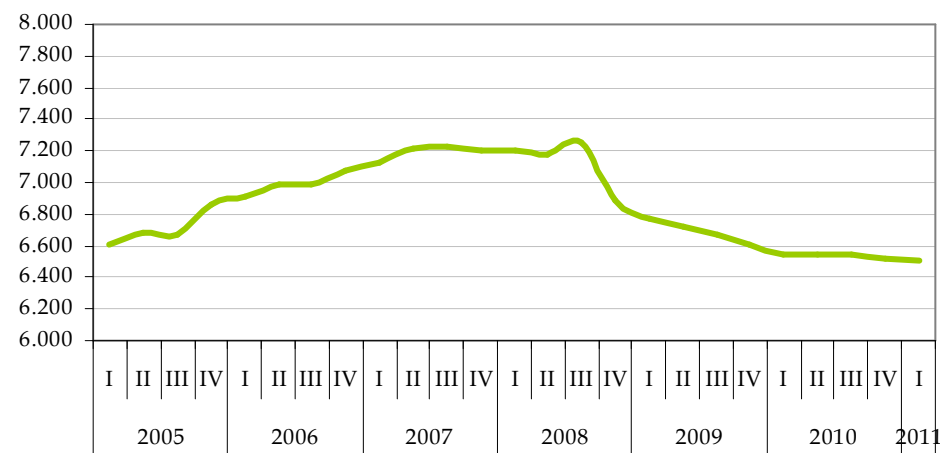
1. AFILIACIÓ

AFILIACIÓ 1T 2011	GIRONA CIUTAT						GIRONÈS						DEMARCACIÓ DE GIRONA						CATALUNYA									
	Valor	VAR. ANUAL			VAR. TRIMESTRAL ¹			Valor	VAR. ANUAL			VAR. TRIMESTRAL			Valor	VAR. ANUAL			VAR. TRIMESTRAL			Valor	VAR. ANUAL			VAR. TRIMESTRAL		
		Abs	Rel		Abs	Rel			Abs	Rel		Abs	Rel			Abs	Rel		Abs	Rel			Abs	Rel		Abs	Rel	
RGSS	57.930	-928	-1,6	▼	-961	-1,6	▼	80.508	-2.163	-2,6	▼	-1.472	-1,8	▼	213.476	-5.355	-2,4	▼	-333	-0,2	▼	2.410.066	-29.708	-1,2	▼	-29.929	-1,2	▼
Agricultura	84	1	1,2	▲	1	1,2	▲	310	0	0,0	≡	13	4,4	▲	1.375	115	9,1	▲	104	8,2	▲	7.963	350	4,6	▲	102	1,3	▲
Indústria	3.127	24	0,8	▲	16	0,5	▲	8.743	-204	-2,3	▼	-65	-0,7	▼	42.858	-193	-0,4	▼	199	0,5	▲	430.262	-11.116	-2,5	▼	-2.089	-0,5	▼
Construcció	2.208	-203	-8,4	▼	42	1,9	▲	5.425	-742	-12,0	▼	-40	-0,7	▼	20.210	-2.104	-9,4	▼	191	1,0	▲	159.096	-22.756	-12,5	▼	-2.774	-1,7	▼
Serveis	52.511	-750	-1,4	▼	-1.020	-1,9	▼	66.030	-1.217	-1,8	▼	-1.380	-2,0	▼	149.033	-3.173	-2,1	▼	-827	-0,6	▼	1.812.745	3.814	0,2	▲	-25.168	-1,4	▼
RETA	6.504	-45	-0,7	▼	-18	-0,3	▼	12.696	-108	-0,8	▼	-68	-0,5	▼	59.662	-943	-1,6	▼	-438	-0,7	▼	533.873	-8.873	-1,6	▼	-3.545	-0,7	▼
Agricultura	60	-1	-1,6	▼	-2	-3,2	▼	459	-10	-2,1	▼	5	1,1	▲	3.671	-142	-3,7	▼	-32	-0,9	▼	26.225	-837	-3,1	▼	-168	-0,6	▼
Indústria	529	19	3,7	▲	2	0,4	▲	1.491	11	0,7	▲	-32	-2,1	▼	5.575	-69	-1,2	▼	-93	-1,6	▼	47.653	-1.521	-3,1	▼	-626	-1,3	▼
Construcció	761	-89	-10,5	▼	-12	-1,6	▼	1.889	-154	-7,5	▼	-30	-1,6	▼	10.940	-704	-6,0	▼	-161	-1,5	▼	76.510	-6.121	-7,4	▼	-1.428	-1,8	▼
Serveis	5.154	26	0,5	▲	-6	-0,1	▼	8.857	45	0,5	▲	-11	-0,1	▼	39.476	-28	-0,1	▼	-152	-0,4	▼	383.485	-394	-0,1	▼	-1.323	-0,3	▼

Girona ciutat: Evolució RGSS



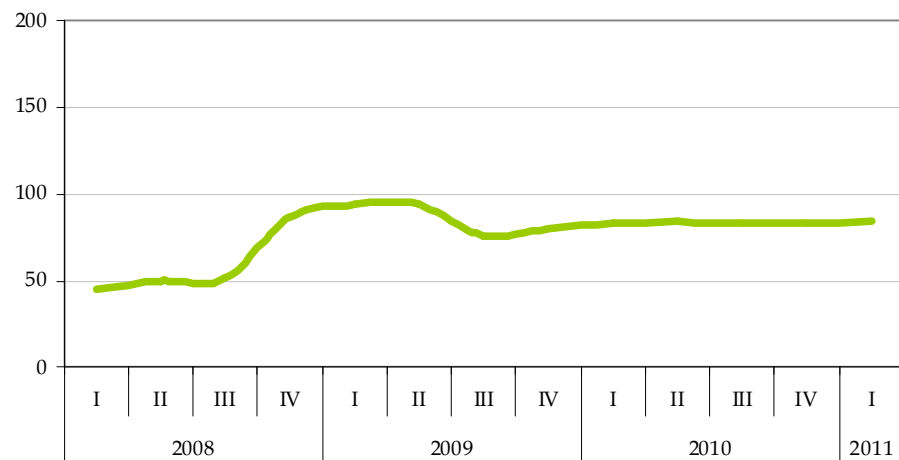
Evolució RETA



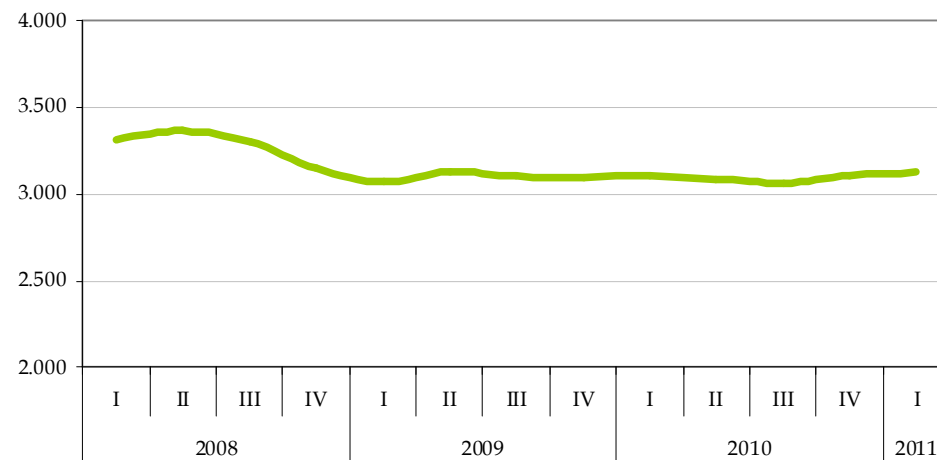
¹ La variació relativa de les dades d'afiliació és trimestral i no mensual, ja que les dades d'afiliació tenen periodicitat trimestral.

Girona ciutat: Evolució RGSS per grans sectors

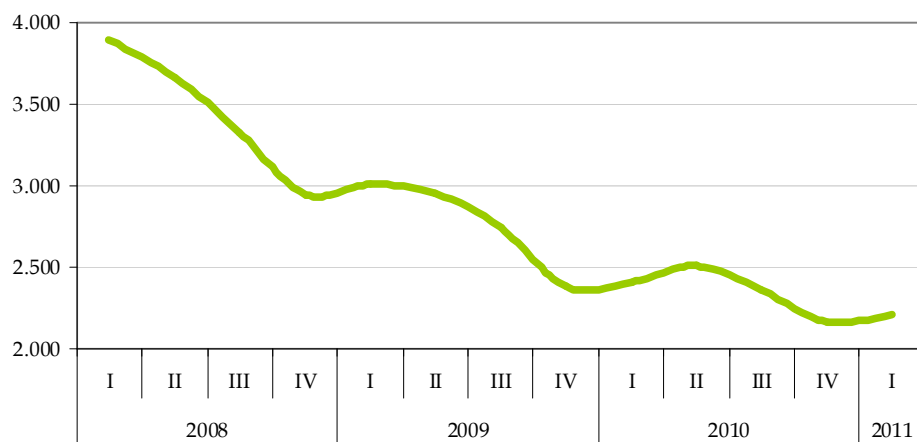
Agricultura



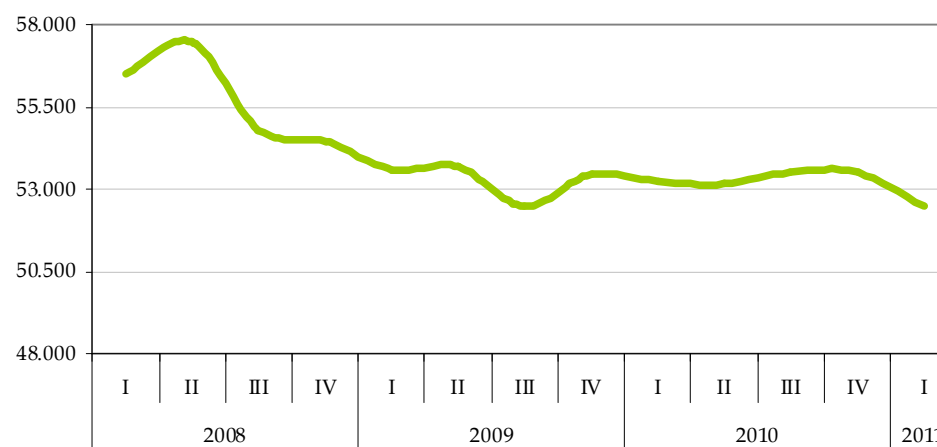
Indústria



Construcció



Serveis



Girona ciutat: Evolució RGSS per activitats econòmiques (1T 2011)

Activitat Econòmica	Març 2011	Variació trimestral		Variació anual		Var. 3 anys	
Adm. pública, Defensa i SS obligatòria	8.424	-2,8	-240 ▼	0,1	7	4,5	376 ▲
Comerç detall, exc. vehicles motor	5.722	-2,6	-146	-0,9	-50	5,3	304
Activitats sanitàries	5.504	-4,7	-257 ▼	-1,5	-81	2,0	110
Educació	3.899	0,2	8	4,4	172 ▲	9,5	372 ▲
Activitats jurídiques i de comptabilitat	3.867	2,0	78 ▲	-9,4	-362 ▼	-23,2	-897 ▼
Mediació financera	3.376	-2,9	-98	-10,9	-369 ▼	-17,2	-580
Serveis a edificis i de jardineria	3.220	-5,2	-168 ▼	15,6	503 ▲	15,1	487 ▲
Serveis de menjar i begudes	2.428	3,6	87 ▲	-3,1	-75	-10,5	-255
Activitats relacionades amb l'ocupació	2.204	-1,3	-29	4,9	108	-126,0	-2778 ▼
Serveis socials sense allotjament	1.426	-4,1	-59	-18,2	-260 ▼	-10,3	-147
Comerç engròs, exc. vehicles motor	1.275	-2,0	-26	-13,6	-174	-37,1	-473
Indústries de productes alimentaris	1.103	7,1	78 ▲	16,7	184 ▲	24,8	273
Construcció d'immobles	1.022	0,7	7	-15,5	-158	-104,4	-1067 ▼
Activitats especialitzades construcció	958	0,4	4	-5,3	-51	-59,9	-574
Transport terrestre i per canonades	920	1,4	13	4,1	38	-8,3	-76
Serveis socials amb allotjament	814	-6,4	-52	-13,3	-108	17,4	142
Activitats associatives	704	-1,8	-13	-1,4	-10	0,7	5
Activitats postals i de correus	660	-0,2	-1	-0,9	-6	1,4	9
Altres activitats de serveis personals	648	-2,9	-19	-0,3	-2	-11,3	-73
Venda i reparació de vehicles motor	626	0,5	3	-0,6	-4	-25,7	-161
Activitats administratives d'oficina	592	3,2	19	18,2	108	22,0	130
Activitats esportives i d'entreteniment	562	3,9	22	-0,5	-3	-6,0	-34
Activitats de seguretat i investigació	546	-2,9	-16	2,4	13	26,7	146
Serveis tècnics arquitectura i enginyeria	519	-8,7	-45	-23,7	-123	-49,5	-257
Emmagatzematge i afins al transport	487	-1,4	-7	2,5	12	-3,5	-17
Telecomunicacions	440	1,6	7	-1,6	-7	-10,7	-47
Serveis d'allotjament	386	5,7	22	5,2	20	8,0	31
Edició	378	-3,2	-12	0,8	3	-22,0	-83
Activitats immobiliàries	357	-13,7	-49	-12,6	-45	-37,3	-133
Assegurances i fons pensions	345	-2,9	-10	-8,7	-30	-8,7	-30
Aigua	324	-0,3	-1	1,2	4	10,8	35
Serveis de tecnologies de la informació	298	4,4	13	4,4	13	18,1	54
Productes metàl·lics, exc. maquinària	290	2,8	8	3,4	10	-26,2	-76
Activitats professionals i tècniques ncaa	264	-2,3	-6	15,5	41	7,2	19
Activitats auxiliars mediació financera	232	-0,9	-2	-10,8	-25	-22,4	-52
Construcció d'obres d'enginyeria civil	228	13,6	31	2,6	6	-21,9	-50
Maquinària i equips ncaa	193	-2,6	-5	-22,3	-43	-46,6	-90
Recerca i desenvolupament	173	2,9	5	15,0	26	66,5	115
Productes informàtics i electrònics	169	1,8	3	-4,7	-8	73,4	124
Seus centrals i consultoria empresarial	161	-3,1	-5	-20,5	-33	-53,4	-86

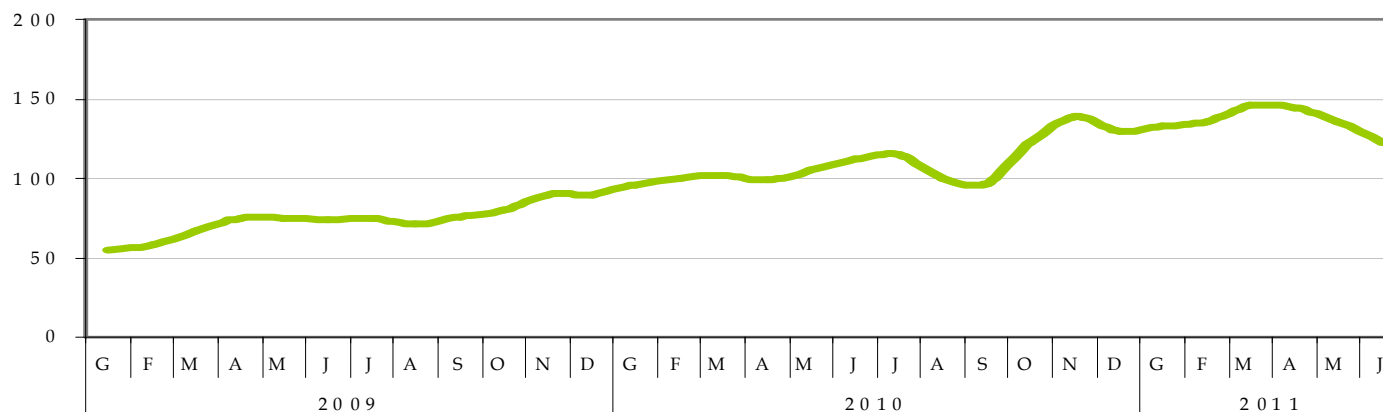
Girona ciutat: Evolució RETA per activitats econòmiques (1T 2011)

Activitat Econòmica	Març 2011	Variació trimestral		Variació anual		Var. 3 anys	
Comerç detall, exc. vehicles motor	1.006	-1,9	-19 ▼	-2,0	-20 ▼	-6,9	-69 ▼
Serveis de menjar i begudes	532	2,1	11 ▲	1,5	8	1,7	9
Activitats especialitzades construcció	495	-1,2	-6 ▼	-13,7	-68 ▼	-45,9	-227 ▼
Comerç engròs, exc. vehicles motor	402	1,2	5 ▲	2,2	9	-9,2	-37
Activitats jurídiques i de comptabilitat	357	-0,3	-1	1,4	5	5,0	18 ▲
Transport terrestre i per canonades	304	0,3	1	2,6	8	-4,3	-13
Activitats sanitàries	270	1,1	3	2,6	7	5,9	16
Altres activitats de serveis personals	266	0,8	2	6,0	16 ▲	-5,6	-15
Construcció d'immobles	253	-2,0	-5	-6,7	-17 ▼	-77,5	-196 ▼
Reparació ordinadors i efectes personals	212	-0,9	-2	-5,7	-12	-25,5	-54
Serveis tècnics arquitectura i enginyeria	211	0,5	1	-1,9	-4	-11,4	-24
Educació	184	3,3	6 ▲	5,4	10	6,0	11
Indústries de productes alimentaris	171	0,6	1	11,1	19 ▲	15,2	26 ▲
Activitats auxiliars mediació financera	140	-7,1	-10 ▼	-2,1	-3	-1,4	-2
Activitats professionals i tècniques ncaa	133	1,5	2	4,5	6	18,0	24
Venda i reparació de vehicles motor	117	-0,9	-1	0,0	0	-17,9	-21
Publicitat i estudis de mercat	94	1,1	1	7,4	7	10,6	10
Activitats administratives d'oficina	94	-1,1	-1	8,5	8	35,1	33 ▲
Activitats immobiliàries	86	-3,5	-3	2,3	2	-9,3	-8
Serveis a edificis i de jardineria	85	0,0	0	-11,8	-10	-36,5	-31
Serveis de tecnologies de la informació	76	0,0	0	5,3	4	9,2	7
Activitats artístiques i d'espectacles	74	-5,4	-4	14,9	11 ▲	13,5	10
Activitats de lloguer	67	-3,0	-2	-13,4	-9	-73,1	-49
Productes metàl·lics, exc. maquinària	66	0,0	0	-4,5	-3	-21,2	-14
Reparació i instal·lació de maquinària	64	3,1	2	7,8	5	17,2	11
Agricultura, ramaderia i caça	56	-3,6	-2	0,0	0	-1,8	-1
Seus centrals i consultoria empresarial	53	-1,9	-1	1,9	1	9,4	5
Edició	46	-4,3	-2	-8,7	-4	-37,0	-17
Recerca i desenvolupament	46	6,5	3	13,0	6	10,9	5
Indústries fusta i suro, exc. mobles	43	0,0	0	0,0	0	-2,3	-1
Assegurances i fons pensions	42	-2,4	-1	-19,0	-8	-42,9	-18
Activitats associatives	39	5,1	2	-7,7	-3	-53,8	-21
Activitats esportives i d'entreteniment	37	10,8	4	-5,4	-2	2,7	1
Serveis d'allotjament	29	-3,4	-1	-6,9	-2	-20,7	-6
Arts gràfiques i suports enregistrats	27	0,0	0	0,0	0	-14,8	-4
Maquinària i equips ncaa	25	-8,0	-2	-24,0	-6	-24,0	-6
Telecomunicacions	23	4,3	1	4,3	1	-17,4	-4
Agències viatges i operadors turístics	22	4,5	1	13,6	3	4,5	1
Confecció de peces de vestir	17	-5,9	-1	0,0	0	5,9	1
Mobles	16	-6,3	-1	-12,5	-2	12,5	2

2. ATUR

ATUR Juny 2011	GIRONA CIUTAT						GIRONÈS						DEMARCATIÓ DE GIRONA						CATALUNYA									
	Valor	VAR. ANUAL			VAR. MENSUAL			Valor	VAR. ANUAL			VAR. MENSUAL			Valor	VAR. ANUAL			VAR. MENSUAL			Valor	VAR. ANUAL			VAR. MENSUAL		
		Abs	Rel		Abs	Rel			Abs	Rel		Abs	Rel			Abs	Rel		Abs	Rel			Abs	Rel		Abs	Rel	
TOTAL	6.912	619	9,8	▲	-302	-4,2	▼	13.544	844	6,6	▲	-485	-3,5	▼	50.582	819	1,6	▲	-3.323	-6,2	▼	576.394	22.133	4,0	▲	-18.948	-3,2	▼
Nac. esp.	4.837	407	9,2	▲	-254	-5,0	▼	8.917	728	8,9	▲	-352	-3,8	▼	34.941	587	1,7	▲	-2.327	-6,2	▼	443.726	14.353	3,3	▲	-15.345	-3,3	▼
Nac. no esp.	2.075	212	11,4	▲	-48	-2,3	▼	4.627	116	2,6	▲	-133	-2,8	▼	15.641	232	1,5	▲	-996	-6,0	▼	132.668	7.780	6,2	▲	-3.603	-2,6	▼
Home	3.626	244	7,2	▲	-160	-4,2	▼	7.334	267	3,8	▲	-293	-3,8	▼	27.046	-125	-0,5	▼	-1.967	-6,8	▼	298.074	6.325	2,2	▲	-11.958	-3,9	▼
Dona	3.286	375	12,9	▲	-142	-4,1	▼	6.210	577	10,2	▲	-192	-3,0	▼	23.536	944	4,2	▲	-1.356	-5,4	▼	278.320	15.808	6,0	▲	-6.990	-2,4	▼
De 16 a 19	163	-2	-1,2	▼	-24	-12,8	▼	333	28	9,2	▲	-59	-15,1	▼	1.123	-2	-0,2	▼	-179	-13,7	▼	12.472	1.027	9,0	▲	-749	-5,7	▼
20 a 24 anys	456	-19	-4,0	▼	-135	-22,8	▼	885	-43	-4,6	▼	-206	-18,9	▼	3.056	-310	-9,2	▼	-828	-21,3	▼	34.064	-525	-1,5	▼	-5.198	-13,2	▼
25 a 29 anys	915	14	1,6	▲	-42	-4,4	▼	1.639	-8	-0,5	▼	-88	-5,1	▼	5.374	-576	-9,7	▼	-598	-10,0	▼	59.399	-4.503	-7,0	▼	-3.834	-6,1	▼
30 a 44 anys	3.078	265	9,4	▲	-94	-3,0	▼	6.082	311	5,4	▲	-166	-2,7	▼	21.516	53	0,2	▲	-1.291	-5,7	▼	241.327	5.089	2,2	▲	-7.464	-3,0	▼
45 a 64 anys	2.300	361	18,6	▲	-7	-0,3	▼	4.605	556	13,7	▲	34	0,7	▲	19.513	1.654	9,3	▲	-427	-2,1	▼	229.132	21.045	10,1	▲	-1.703	-0,7	▼
Sense estudis	116	13	12,6	▲	0	0,0	≡	437	34	8,4	▲	-3	-0,7	▼	2.224	258	13,1	▲	-93	-4,0	▼	8.207	942	13,0	▲	-63	-0,8	▼
Primaris incomp.	684	55	8,7	▲	-10	-1,4	▼	1.973	5	0,3	▲	-65	-3,2	▼	6.192	-22	-0,4	▼	-316	-4,9	▼	33.568	755	2,3	▲	-804	-2,3	▼
Educació general	4.861	396	8,9	▲	-183	-3,6	▼	9.063	532	6,2	▲	-276	-3,0	▼	35.199	116	0,3	▲	-2.385	-6,3	▼	414.253	11.693	2,9	▲	-14.111	-3,3	▼
FP i Postsecundaris	664	76	12,9	▲	-58	-8,0	▼	1.225	136	12,5	▲	-94	-7,1	▼	4.596	228	5,2	▲	-424	-8,4	▼	78.667	4.864	6,6	▲	-3.004	-3,7	▼
Estudis superiors	587	79	15,6	▲	-51	-8,0	▼	846	137	19,3	▲	-47	-5,3	▼	2.371	239	11,2	▲	-105	-4,2	▼	41.699	3.879	10,3	▲	-966	-2,3	▼
Agricultura	123	11	9,8	▲	-13	-9,6	▼	365	53	17,0	▲	-21	-5,4	▼	1.332	159	13,6	▲	-98	-6,9	▼	10.165	1.852	22,3	▲	-152	-1,5	▼
Indústria	691	-58	-7,7	▼	-15	-2,1	▼	1.693	-135	-7,4	▼	-20	-1,2	▼	6.980	-821	-10,5	▼	-309	-4,2	▼	92.727	-6.476	-6,5	▼	-3.048	-3,2	▼
Construcció	1.298	102	8,5	▲	18	1,4	▲	2.857	-6	-0,2	▼	-4	-0,1	▼	10.585	-502	-4,5	▼	-366	-3,3	▼	98.061	525	0,5	▲	-2.460	-2,4	▼
Serveis	4.362	504	13,1	▲	-243	-5,3	▼	7.725	807	11,7	▲	-375	-4,6	▼	28.659	1.409	5,2	▲	-2.428	-7,8	▼	343.028	23.896	7,5	▲	-12.141	-3,4	▼
SOA	438	60	15,9	▲	-49	-10,1	▼	904	125	16,0	▲	-65	-6,7	▼	3.026	574	23,4	▲	-122	-3,9	▼	32.413	2.336	7,8	▲	-1.147	-3,4	▼

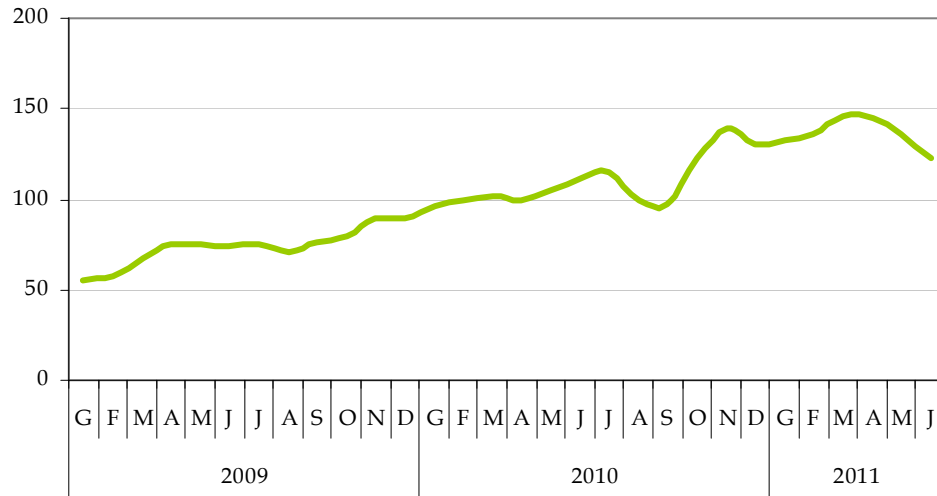
Girona ciutat: Evolució



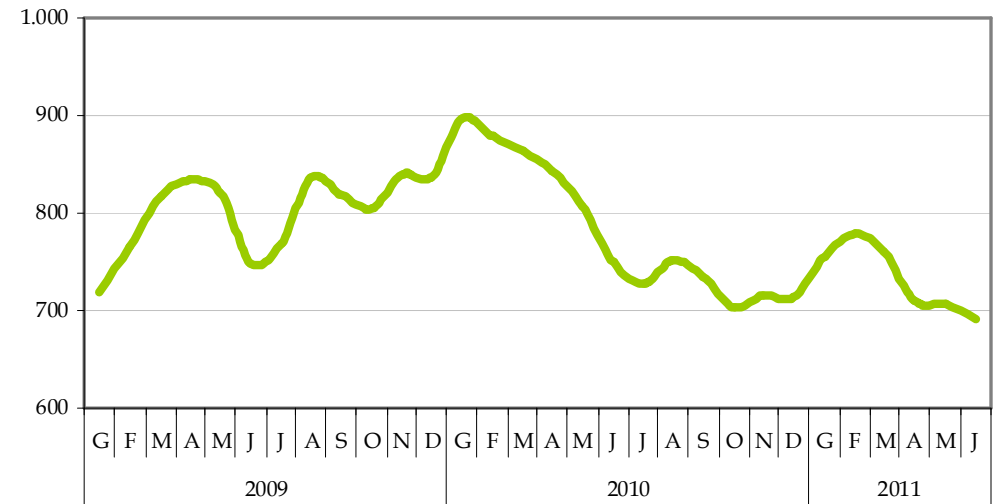
- ▼ Davallada de l'atur
- ▲ Augment de l'atur
- ≡ Sense variació

Girona ciutat: Evolució atur per grans sectors

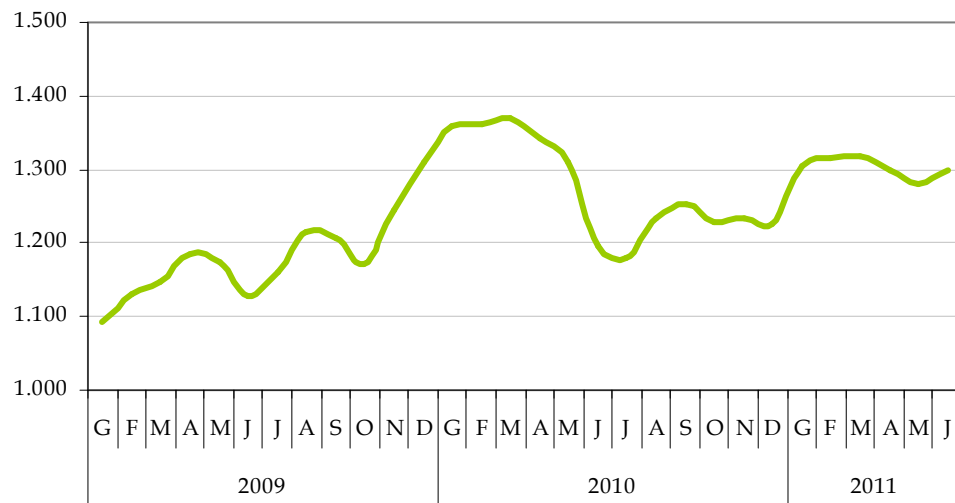
Agricultura



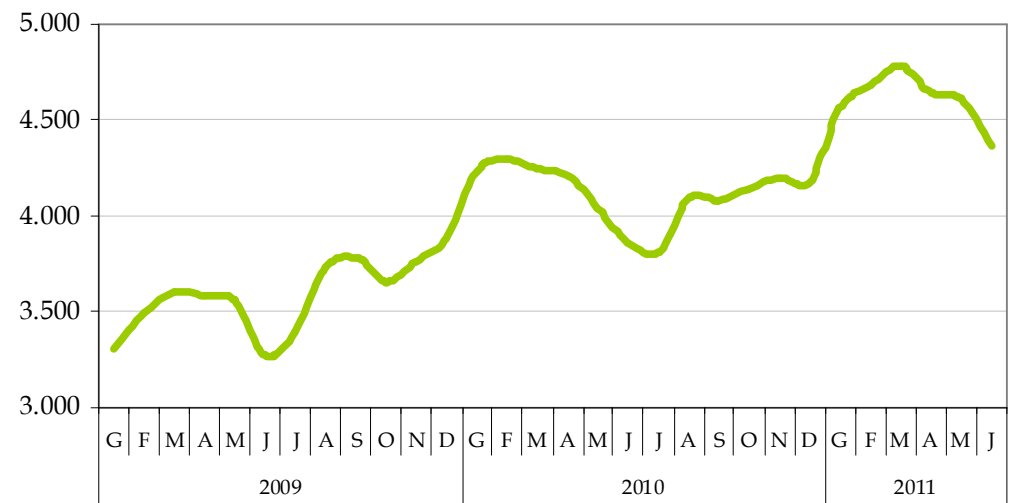
Indústria



Construcció

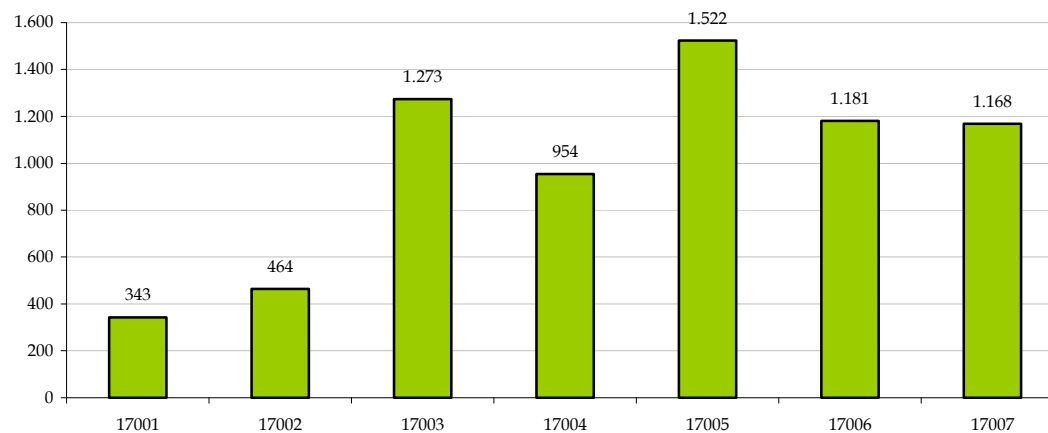
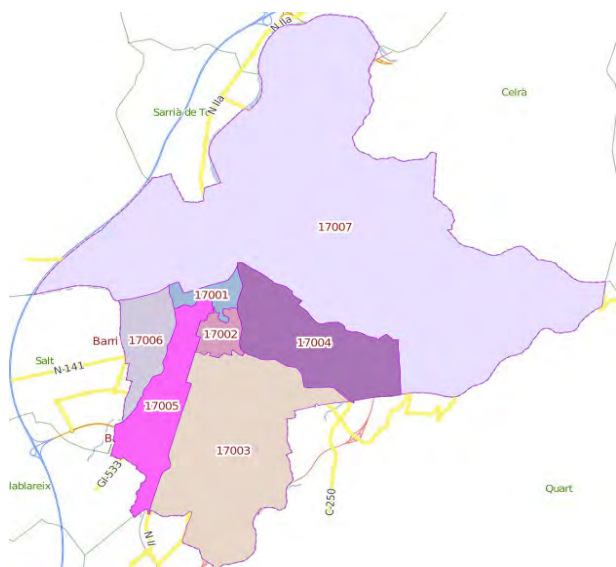


Serveis



Girona ciutat: Atur per zones (codis postals)

ATUR June 2011	TOTAL	Nacionalitat		Sexe		Edat					Població i atur	
		Nac. esp.	Nac. no esp.	Home	Dona	16 a 19 anys	20 a 24 anys	25 a 29 anys	30 a 44 anys	45 a 64 anys	Població en edat de treballar	Aturats/Pobl. edat de treballar
17001	343	269	74	174	169	5	20	45	154	119	3.906	8,8
17002	464	340	124	247	217	6	18	65	207	168	6.336	7,3
17003	1.273	1.012	261	591	682	33	76	180	567	417	16.174	7,9
17004	954	689	265	590	364	30	82	158	395	289	6.782	14,1
17005	1.522	936	586	801	721	28	92	180	672	550	10.747	14,2
17006	1.181	655	526	652	529	25	82	147	561	366	11.404	10,4
17007	1.175	936	239	571	604	36	86	140	516	390	11.111	10,6
TOTAL	6.912	4.837	2.075	3.626	3.286	163	456	915	3.072	2.299	66.460	10,4



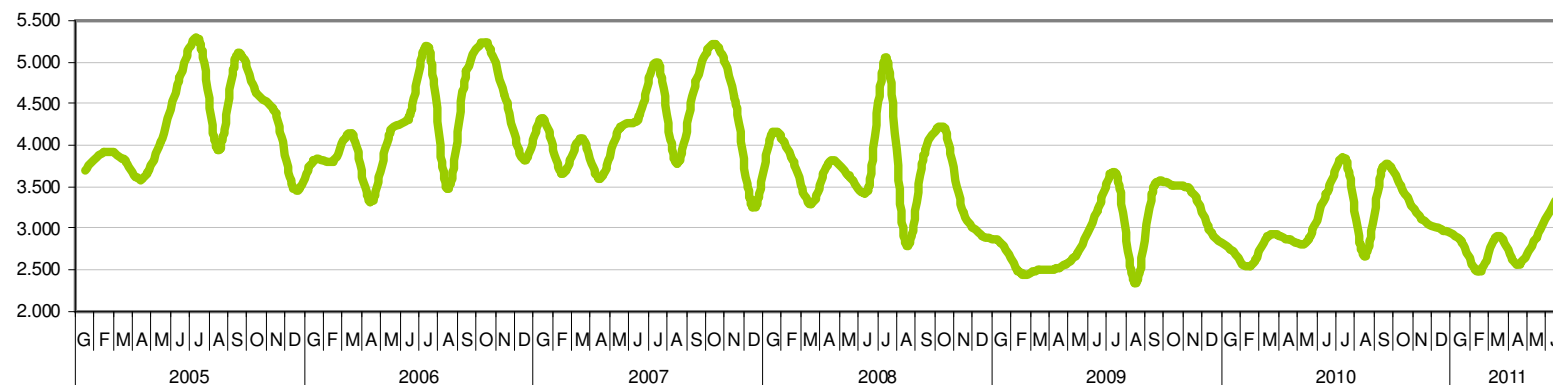
Perfil de l'aturat. Juny 2011



3. CONTRACTACIÓ

CONTRACTACIÓ Juny 2011	GIRONA CIUTAT							GIRONÈS					DEMARCACIÓ DE GIRONA					CATALUNYA										
	Valor	VAR. ANUAL		▲	VAR. MENSUAL		▲	Valor	VAR. ANUAL		▲	VAR. MENSUAL		▲	Valor	VAR. ANUAL		▲	VAR. MENSUAL		▲							
		Abs	Rel		Abs	Rel			Abs	Rel		Abs	Rel			Abs	Rel											
TOTAL	3.325	-79	-2,3	▼	431	14,9	▲	4.749	-653	-12,1	▼	317	7,2	▲	20.428	-678	-3,2	▼	3.114	18,0	▲	196.745	-6.991	-3,4	▼	1.632	0,8	▲
Indefinit	392	45	13,0	▲	43	12,3	▲	558	-7	-1,2	▼	17	3,1	▲	2.326	-162	-6,5	▼	-91	-3,8	▼	19.085	-2.132	-10,0	▼	-2.440	-11,3	▼
Temporal	2.933	-124	-4,1	▼	388	15,2	▲	4.191	-646	-13,4	▼	300	7,7	▲	18.102	-516	-2,8	▼	3.205	21,5	▲	177.660	-4.859	-2,7	▼	4.072	2,3	▲
Nac. esp.	2.628	-72	-2,7	▼	410	18,5	▲	3.670	-484	-11,7	▼	359	10,8	▲	14.776	-318	-2,1	▼	2.905	24,5	▲	147.042	-4.190	-2,8	▼	5.506	3,9	▲
Nac. no esp.	697	-7	-1,0	▼	21	3,1	▲	1.079	-169	-13,5	▼	-42	-3,7	▼	5.652	-360	-6,0	▼	209	3,8	▲	49.703	-2.801	-5,3	▼	-3.874	-7,2	▼
Home	1.723	247	16,7	▲	474	38,0	▲	2.495	-61	-2,4	▼	311	14,2	▲	10.918	-119	-1,1	▼	1.545	16,5	▲	103.245	-2.873	-2,7	▼	-1.255	-1,2	▼
Dona	1.602	-326	-16,9	▼	-43	-2,6	▼	2.254	-592	-20,8	▼	6	0,3	▲	9.510	-559	-5,6	▼	1.569	19,8	▲	93.500	-4.118	-4,2	▼	2.887	3,2	▲
De 16 a 19 anys	180	-58	-24,4	▼	44	32,4	▲	269	-166	-38,2	▼	58	27,5	▲	2.042	-212	-9,4	▼	1.168	133,6	▲	11.658	-2.162	-15,6	▼	3.774	47,9	▲
De 20 a 24 anys	698	41	6,2	▲	165	31,0	▲	994	-42	-4,1	▼	238	31,5	▲	4.300	-35	-0,8	▼	1.534	55,5	▲	39.585	-2.458	-5,8	▼	5.795	17,2	▲
De 25 a 29 anys	721	1	0,1	▲	165	29,7	▲	1.000	-92	-8,4	▼	185	22,7	▲	3.466	-272	-7,3	▼	460	15,3	▲	36.335	-2.000	-5,2	▼	-492	-1,3	▼
De 30 a 44 anys	1.314	46	3,6	▲	86	7,0	▲	1.871	-149	-7,4	▼	-73	-3,8	▼	7.595	-111	-1,4	▼	51	0,7	▲	80.283	-176	-0,2	▼	-5.554	-6,5	▼
De 45 a 64 anys	412	-109	-20,9	▼	-29	-6,6	▼	615	-204	-24,9	▼	-91	-12,9	▼	3.025	-48	-1,6	▼	-99	-3,2	▼	28.884	-195	-0,7	▼	-1.891	-6,1	▼
Sense estudis	199	54	37,2	▲	39	24,4	▲	285	50	21,3	▲	23	8,8	▲	1.270	-34	-2,6	▼	268	26,7	▲	12.872	-857	-6,2	▼	1	0,0	≡
Primaris incomp.	135	21	18,4	▲	12	9,8	▲	241	-30	-11,1	▼	14	6,2	▲	1.249	-44	-3,4	▼	181	16,9	▲	10.287	-412	-3,9	▼	-446	-4,2	▼
Educació general	2.271	-18	-0,8	▼	339	17,5	▲	3.268	-417	-11,3	▼	207	6,8	▲	15.544	-309	-1,9	▼	2.406	18,3	▲	130.286	-3.088	-2,3	▼	4.052	3,2	▲
FP i Postsecundaris	348	3	0,9	▲	30	9,4	▲	447	-44	-9,0	▼	46	11,5	▲	1.241	-56	-4,3	▼	123	11,0	▲	23.236	-1.241	-5,1	▼	-885	-3,7	▼
Estudis superiors	372	-139	-27,2	▼	11	3,0	▲	508	-212	-29,4	▼	27	5,6	▲	1.124	-235	-17,3	▼	136	13,8	▲	20.064	-1.393	-6,5	▼	-1.090	-5,2	▼
Agricultura	4	-19	-82,6	▼	-11	-73,3	▼	66	-46	-41,1	▼	-2	-2,9	▼	482	-65	-11,9	▼	40	9,0	▲	4.584	262	6,1	▲	-3.011	-39,6	▼
Indústria	241	27	12,6	▲	94	63,9	▲	392	57	17,0	▲	87	28,5	▲	1.452	87	6,4	▲	66	4,8	▲	12.611	481	4,0	▲	332	2,7	▲
Construcció	210	-22	-9,5	▼	10	5,0	▲	362	-104	-22,3	▼	-39	-9,7	▼	1.175	-529	-31,0	▼	-441	-27,3	▼	11.451	-3.843	-25,1	▼	-1.963	-14,6	▼
Serveis	2.870	-65	-2,2	▼	338	13,3	▲	3.929	-560	-12,5	▼	271	7,4	▲	17.319	-171	-1,0	▼	3.449	24,9	▲	168.099	-3.891	-2,3	▼	6.274	3,9	▲

Girona ciutat: Evolució

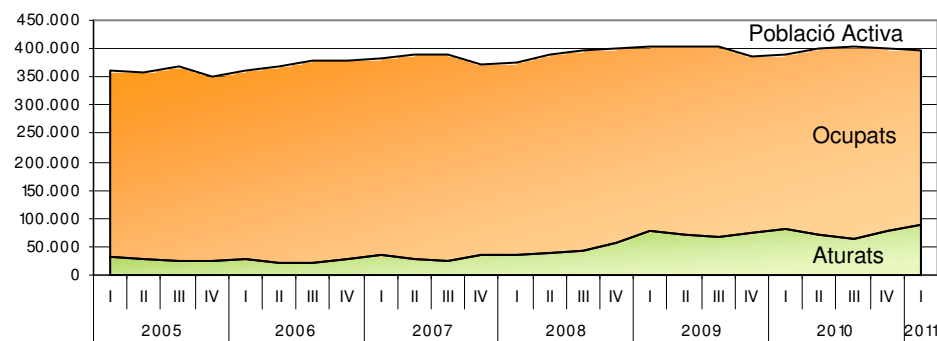


- ▲ Augment de la contractació
- ▼ Davallada de la contractació
- ≡ Sense variació

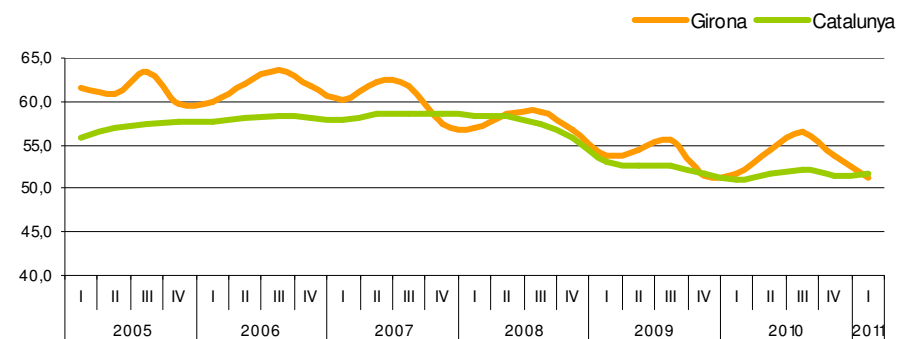
4. Enquesta de Població Activa

EPA I 2011	DEMARCATIÓ DE GIRONA									CATALUNYA								
	Taxa d'activitat			Taxa d'ocupació			Taxa d'atur			Taxa d'activitat			Taxa d'ocupació			Taxa d'atur		
	Homes	Dones	Total	Homes	Dones	Total	Homes	Dones	Total	Homes	Dones	Total	Homes	Dones	Total	Homes	Dones	Total
Primer 2008	73,7	53,0	63,1	67,5	46,7	56,9	8,4	11,9	9,9	72,6	53,8	63,0	67,7	49,1	58,3	6,8	8,7	7,6
Primer 2010	73,0	56,9	65,0	56,3	47,0	51,7	22,8	17,4	20,5	70,0	54,8	62,3	56,7	45,8	51,1	19,0	16,6	17,9
Quart 2010	73,7	58,8	66,4	58,8	48,2	53,7	20,1	17,9	19,2	70,0	56,0	62,9	56,6	46,8	51,6	19,2	16,5	18,0
Primer 2011	73,3	58,7	66,0	56,7	45,7	51,3	22,6	22,0	22,3	63,1	73,3	58,7	56,6	46,8	51,6	19,7	18,2	19,0
I tri 08/I tri 11	-0,4	5,7	2,9	-10,8	-0,9	-5,6	-69,0	-66,0	-67,8	-9,5	19,5	-4,3	-11,1	-2,3	-6,7	12,9	9,5	11,4
I tri 10/I tri 11	-0,3	-1,8	-1,1	-0,4	1,3	0,4	0,3	-4,6	-1,9	6,9	-18,4	3,6	0,1	-1,1	-0,5	-0,6	-1,7	-1,1
IV tri 10/I tri 11	-0,4	-0,1	-0,4	-2,1	-2,5	-2,4	2,4	4,1	3,2	-7,0	17,2	-4,2	0,0	0,0	0,0	0,4	1,7	1,0

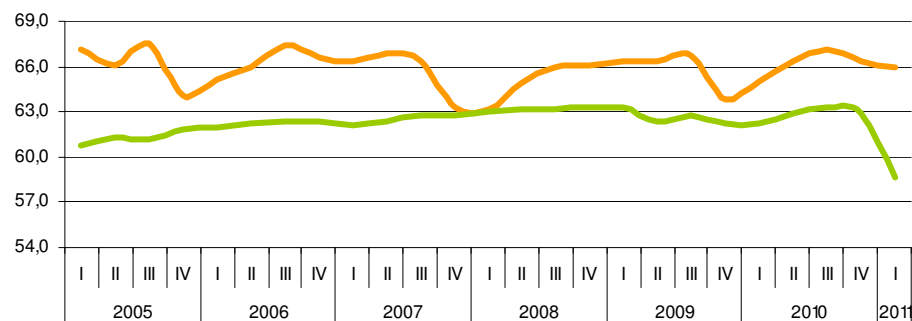
EPA: Evolució de la Població Activa, Ocupada i Aturada



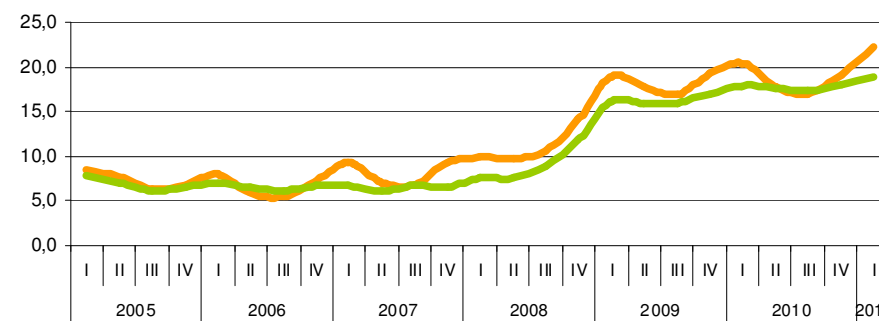
Taxa d'ocupació



Taxa d'activitat



Taxa d'atur



5. MUNICIPIS

MUNICIPI	AFILIACIÓ RGSS 1T 2011						AFILIACIÓ RETA 1T 2011						ATUR JUNY 2011						ATUR i POBLACIÓ				
	Valor	VAR. ANUAL			VAR. MENSUAL			Valor	VAR. ANUAL			VAR. MENSUAL			Valor	VAR. ANUAL		VAR. MENSUAL		Població en edat de treballar	Aturats/Pobl. edat de treballar		
		Abs	Rel		Abs	Rel			Abs	Rel		Abs	Rel			Abs	Rel		Abs			Rel	
Gironès	80.508	-2.163	-2,6	▼	-1.472	-1,8	▼	12.696	-108	-0,8	▼	-68	-0,5	▼	13.544	844	6,6	▲	-485	-3,5	▼	123.779	10,9
Demarcació Girona	213.476	-5.355	-2,4	▼	-333	-0,2	▼	59.662	-943	-1,6	▼	-438	-0,7	▼	50.582	819	1,6	▲	-3.323	-6,2	▼	508.287	10,0
Catalunya	2.410.066	-29.708	-1,2	▼	-29.929	-1,2	▼	533.873	-8.873	-1,6	▼	-3.545	-0,7	▼	576.394	22.133	4	▲	-18.948	-3,2	▼	5.059.786	11,4
Girona	57.930	-928	-1,6	▼	-961	-1,6	▼	6.504	-45	-0,7	▼	-18	-0,3	▼	6.912	619	10	▲	-302	-4,2	▼	66.563	10,4
Banyoles	4.758	-111	-2,3	▼	-54	-1,1	▼	1.547	-5	-0,3	▼	-1	-0,1	▼	1.083	130	13,6	▲	-34	-3,0	▼	12.200	8,9
Bisbal d'Empordà, la	1.988	-77	-3,7	▼	-15	-0,7	▼	871	1	0,1	▲	-4	-0,5	▼	1.010	92	10,0	▲	-86	-7,8	▼	6.892	14,7
Blanes	5.854	-204	-3,4	▼	-23	-0,4	▼	2.424	-16	-0,7	▼	-10	-0,4	▼	3.393	-153	-4,3	▼	-287	-7,8	▼	27.400	12,4
Calonge	1.456	-77	-5,0	▼	32	2,2	▲	793	-11	-1,4	▼	-2	-0,3	▼	694	-32	-4,4	▼	-103	-12,9	▼	7.304	9,5
Castelló d'Empúries	2.402	-194	-7,5	▼	6	0,3	▲	1.063	-50	-4,5	▼	-7	-0,7	▼	775	-20	-2,5	▼	-85	-9,9	▼	8.246	9,4
Castell-Platja d'Aro	2.955	-224	-7,0	▼	13	0,4	▲	863	-9	-1,0	▼	6	0,7	▲	577	32	5,9	▲	-68	-10,5	▼	7.397	7,8
L'Escala	1.497	-25	-1,6	▼	90	6,4	▲	890	-2	-0,2	▼	-3	-0,3	▼	507	6	1,2	▲	-72	-12,4	▼	7.008	7,2
Figueres	10.004	-80	-0,8	▼	-67	-0,7	▼	3.112	-100	-3,1	▼	-34	-1,1	▼	4.116	212	5,4	▲	-209	-4,8	▼	29.985	13,7
Lloret de Mar	7.020	-762	-9,8	▼	718	11,4	▲	2.359	-68	-2,8	▼	7	0,3	▲	2.112	-247	-10,5	▼	-348	-14,1	▼	29.363	7,2
Olot	8.531	-168	-1,9	▼	-239	-2,7	▼	2.479	-58	-2,3	▼	-37	-1,5	▼	2.218	-71	-3,1	▼	-53	-2,3	▼	21.965	10,1
Palafrugell	4.816	-252	-5,0	▼	-13	-0,3	▼	1.633	-56	-3,3	▼	-6	-0,4	▼	1.924	30	1,6	▲	-220	-10,3	▼	15.036	12,8
Palamós	4.590	-414	-8,3	▼	-305	-6,2	▼	1.352	-26	-1,9	▼	-19	-1,4	▼	1.359	-33	-2,4	▼	-130	-8,7	▼	12.120	11,2
Ripoll	4.046	416	11,5	▲	333	9,0	▲	739	9	1,2	▲	-8	-1,1	▼	785	-124	-13,6	▼	-42	-5,1	▼	7.163	11,0
Roses	3.139	-160	-4,8	▼	169	5,7	▲	1.508	-13	-0,9	▼	4	0,3	▲	1.168	-77	-6,2	▼	-128	-9,9	▼	13.788	8,5
Salt	5.860	-177	-2,9	▼	-192	-3,2	▼	1.492	-106	-6,6	▼	-46	-3,0	▼	3.470	-84	-2,4	▼	-147	-4,1	▼	20.790	16,7
Sant Feliu de Guíxols	3.052	-180	-5,6	▼	128	4,4	▲	1.600	-54	-3,3	▼	-12	-0,7	▼	1.703	47	2,8	▲	-188	-9,9	▼	14.715	11,6
Sta. Coloma Farners	2.644	177	7,2	▲	-48	-1,8	▼	1.063	24	2,3	▲	-2	-0,2	▼	865	-20	-2,3	▼	-17	-1,9	▼	8.025	10,8
Torroella de Montgrí	2.180	-173	-7,4	▼	92	4,4	▲	987	-41	-4,0	▼	-16	-1,6	▼	613	3	0,5	▲	-87	-12,4	▼	7.774	7,9

ANNEX: TAULES AMB L'EVOLUCIÓ DELS PRINCIPALS INDICADORS DEL MERCAT DE TREBALL

JUNY 2011

AFILIACIÓ

Girona ciutat I trimestre 2008 - I trim. 2011

		TOTAL	Agricultura	Indústria	Construcció	Serveis
RGSS						
2008	I	63.785	84	3.519	3.686	56.496
	II	64.576	90	3.531	3.454	57.501
	III	61.505	87	3.469	3.132	54.817
	IV	60.662	119	3.255	2.751	54.537
2009	I	59.789	94	3.070	3.011	53.614
	II	59.870	94	3.128	2.954	53.694
	III	58.410	76	3.103	2.747	52.484
	IV	59.044	80	3.100	2.383	53.481
2010	I	58.858	83	3.103	2.411	53.261
	II	58.852	84	3.090	2.509	53.169
	III	59.044	83	3.064	2.361	53.536
	IV	58.891	83	3.111	2.166	53.531
2011	I	57.930	84	3.127	2.208	52.511
RETA						
2008	I	7.208	76	535	1.115	5.482
	II	7.178	78	531	1.090	5.479
	III	7.252	77	535	1.030	5.410
	IV	6.890	81	526	950	5.333
2009	I	6.772	64	504	1.005	5.202
	II	6.717	63	496	967	5.191
	III	6.670	61	495	939	5.175
	IV	6.604	59	507	893	5.145
2010	I	6.549	61	510	850	5.128
	II	6.545	61	503	833	5.148
	III	6.541	63	513	801	5.164
	IV	6.522	62	527	773	5.160
2011	I	6.504	60	529	761	5.154

ATUR

Girona ciutat Gener 2009- Juny 2011

	TOTAL	Agricultura	Indústria	Construcció	Serveis	SOA	
2009	Gen.	5.312	55	719	1.092	3.307	139
	Feb.	5.611	58	765	1.131	3.490	167
	Març	5.839	67	816	1.146	3.600	210
	Abril	5.864	75	833	1.184	3.577	195
	Maig	5.839	75	820	1.175	3.555	214
	Juny	5.452	74	748	1.128	3.269	233
	Jul.	5.642	75	768	1.160	3.395	244
	Agost	6.100	71	835	1.216	3.727	251
	Set.	6.155	76	818	1.207	3.780	274
	Oct.	5.997	80	804	1.171	3.654	288
	Nov.	6.266	90	839	1.245	3.762	330
	Des.	6.386	90	836	1.311	3.879	270
2010	Gen.	6.873	96	896	1.358	4.231	292
	Feb.	6.972	100	878	1.362	4.292	340
	Març	6.976	102	863	1.369	4.243	399
	Abril	6.889	99	843	1.342	4.209	396
	Maig	6.646	105	806	1.310	4.037	388
	Juny	6.293	112	749	1.196	3.858	378
	Jul.	6.222	115	727	1.179	3.810	391
	Agost	6.577	100	751	1.234	4.091	401
	Set.	6.598	97	734	1.254	4.077	436
	Oct.	6.646	123	703	1.228	4.138	454
	Nov.	6.724	139	715	1.235	4.197	438
	Des.	6.630	130	713	1.225	4.173	389
2011	Gen.	7.159	133	755	1.303	4.558	410
	Feb.	7.380	136	778	1.316	4.681	469
	Març	7.536	146	759	1.318	4.782	531
	Abril	7.302	145	709	1.299	4.640	509
	Maig	7.214	136	706	1.280	4.605	487
	Juny	6.912	123	691	1.298	4.362	438

CONTRACTACIÓ

Girona ciutat Gener 2009- Juny 2011

	TOTAL	Agricultura	Indústria	Construcció	Serveis	
2009	Gen.	2.822	7	108	277	2.430
	Feb.	2.462	21	79	315	2.047
	Març	2.506	7	80	241	2.178
	Abril	2.527	5	130	233	2.159
	Maig	2.703	12	121	216	2.354
	Juny	3.209	2	183	263	2.761
	Jul.	3.652	3	205	237	3.207
	Agost	2.341	6	122	188	2.025
	Set.	3.514	6	177	203	3.128
	Oct.	3.517	3	182	202	3.130
	Nov.	3.436	0	136	241	3.059
	Des.	2.941	1	122	126	2.692
2010	Gen.	2.748	2	124	171	2.451
	Feb.	2.539	6	79	232	2.222
	Març	2.910	7	134	242	2.527
	Abril	2.870	5	99	230	2.536
	Maig	2.846	10	142	288	2.406
	Juny	3.404	23	214	232	2.935
	Jul.	3.831	1	153	253	3.424
	Agost	2.664	6	107	217	2.334
	Set.	3.747	13	185	224	3.325
	Oct.	3.463	7	135	193	3.128
	Nov.	3.116	4	183	216	2.713
	Des.	2.984	3	185	146	2.650
2011	Gen.	2.864	10	131	153	2.570
	Feb.	2.475	2	69	302	2.102
	Març	2.762	20	156	330	2.256
	Abril	2.566	8	107	216	2.235
	Maig	2.894	15	147	200	2.532
	Juny	3.325	4	241	210	2.870