

bservatori del **m**ercat de **t**reball

Antena de Girona

Àrea de Desenvolupament Local i

Promoció de la Ciutat

Març del 2011

El mercat de Treball a la ciutat de Girona

**impuls
impuls
impuls**
projecte impuls

SOC Servei d'Ocupació
de Catalunya

 Generalitat
de Catalunya
**Departament
d'Empresa
i Ocupació**

Unió Europea
Fons social europeu
L'FSE inverteix en el teu futur 

El Mercat de Treball a Girona

AFILIACIÓ

L'afiliació al RGSS registrada durant el IV trimestre del 2010 ha experimentat una davallada en tots els territoris analitzats, tant en termes mensuals com anuals. Pel que fa a la comparativa anual, a la ciutat s'observa una recuperació de l'afiliació a l'agricultura, la indústria i els serveis, mentre que la construcció, amb -217 afiliats menys, disminueix en un -9,1%. La davallada del nombre d'afiliats a la comarca ha estat generalitzada en tots els sectors, mentre que a la província i a Catalunya s'hi observa cert paral·lelisme: únicament augmenten els afiliats a l'agricultura i als serveis. En referència a la variació mensual, la davallada en l'afiliació és generalitzada, tret de la indústria a la ciutat de Girona i els serveis al Gironès i a Catalunya.

L'afiliació al RETA segueix la mateixa tendència que la del Règim General. S'han registrat disminucions generalitzades tant en termes anuals com trimestrals, sobretot en el sector de la construcció. A la indústria, en canvi, sembla que es produeix una recuperació en tots els àmbits territorials, exceptuant a Catalunya.

Centrant l'atenció a l'evolució d'aquests indicadors a la ciutat de Girona, s'observa que l'agricultura és un dels sectors que ha quedat menys malparat entre el 2008 i 2010 a la ciutat de Girona, on després d'un augment en el nombre d'afiliats al RGSS durant el III trimestre del 2008 s'ha mantingut força estable fins al dia d'avui. La indústria, per la seva banda, també va experimentar una davallada en el nombre de treballadors durant el primer trimestre del 2009, i des d'ençà, aquest s'ha mostrat força constant. La construcció, en canvi, ha reduït el nombre d'afiliats a la meitat entre el 2008 i el 2010, passant de ser gairebé 4000 persones a ser-ne poc més de 2000 durant el quart trimestre del 2010. Finalment, els serveis també s'han vist força perjudicats per la recessió econòmica actual, registrant una disminució de 5000 treballadors entre el primer trimestre del 2008 i el tercer del 2009 i una feble recuperació de poc més de 1000 nous afiliats a partir del quart trimestre d'aquell mateix any. En el darrer any no s'han registrat variacions destacables en aquest sector, tot i que sí que s'hi aprecia una lleu recuperació a partir del III trimestre.

ATUR

El nombre d'aturats ha augmentat, tant anualment com trimestralment, en els quatre àmbits territorials presentats; situant-se en la xifra més elevada dels darrers anys. En aquest sentit, la ciutat de Girona encapçala el ritme de creixement de l'atur, seguit de ben a prop per la comarca del Gironès.

En comparació amb l'any anterior, els augments percentuals de l'atur han estat superiors entre les persones de nacionalitat no espanyola, si bé cal destacar que en nombres absoluts, aquest augment ha estat més elevat entre les de nacionalitat espanyola. Per sexes, l'augment de l'atur femení és generalitzat en tots els territoris, especialment remarcable a la ciutat i a la comarca; Contràriament, l'atur masculí disminueix en tots els àmbits, exceptuant la ciutat de Girona. Per edats, els majors increments d'atur s'han localitzat en el col·lectiu de persones de 45 a 64 anys, mentre que s'han registrat descensos entre els més joves: entre els de 16 a 19 anys a Girona i els de 20 a 29 anys a la resta de territoris. A nivell català també s'ha registrat un lleuger descens entre els aturats de 30 a 44 anys (0,1%). Les persones sense estudis i amb estudis superiors són les més perjudicades pels increments generalitzats de l'atur. Finalment, per sectors econòmics, es registra certa millora en la indústria i en la construcció, sectors on el nombre d'aturats a disminuït respecte el març del 2010.

Respecte el mes anterior, l'atur ha estat generalitzat en els diferents sectors i per totes les variables analitzades. Segons la nacionalitat, els increments han estat inferiors entre les persones de nacionalitat espanyola, arribant a disminuir a la demarcació de Girona. Els augments en l'atur masculí segueixen essent inferiors al femení; a nivell provincial l'atur masculí disminueix en un -0,1% (23 persones). Per edats, el col·lectiu més perjudicat pels constants i repetitius augments de l'atur és el dels joves, amb increments del 20,1% a nivell de ciutat i 16,5% a la comarca; a la demarcació i a Catalunya aquests han estat inferiors. Contràriament, les persones de 25 a 29 anys són les menys afectades, amb només 4 aturats més respecte el mes anterior a la ciutat, i amb descensos a la comarca i a la demarcació. Segons el nivell d'estudi, destaca la disminució en els aturats d'educació general, FP i postsecundaris i universitaris; d'altra banda, on més intensos han estat els augments ha estat entre les persones amb estudis incomplets.

L'evolució, a mig termini, de l'atur a la ciutat de Girona evidencia comportaments diferents en funció del sector econòmic al que es fa referència. L'agricultura ha augmentat el nombre d'aturats des del gener del 2009, passant de ser 55 al gener del 2009 a 146 a l'actualitat el nombre de persones en situació d'atur. La indústria mostra una evolució molt més variable, registrant el seu màxim (896) el gener del 2010 i el mínim (713) l'octubre del mateix any. La construcció mostra una tendència creixent del nombre d'aturats, especialment accentuada entre el novembre del 2009 i el gener del 2010 i suavitzada durant el juny del mateix any; durant el 2011 s'ha tornat a registrar increments en l'atur. Per acabar, el sector serveis és qui més aturats registra (la xifra més elevada ha estat de 4.782 persones aquest mes de març), seguint amb una tendència alcista i mostrant certa temporalitat en les dades: increments de gener a març, davallades entre maig i juny i augments a partir dels mesos d'estiu.

CONTRACTACIÓ

La contractació anual disminueix en tots els territoris analitzats, exceptuant l'àmbit català, on s'incrementa un 0,4%. Segons la temporalitat dels contractes, a la ciutat i a la demarcació disminueixen ambdues tipologies, mentre que a la comarca augmenten els indefinits i a Catalunya ho fan els temporals. Les variacions en la contractació tenint en compte la nacionalitat també varien en funció del territori. En comparació al mateix període de l'any 2010, a la ciutat només han augmentat els contractes fets a persones de nacionalitat estrangera, mentre que a Catalunya la situació s'inverteix: augmenten els de nacionalitat espanyola. A la comarca i

a la demarcació s'han registrat descensos en els dos col·lectius. Per sexe, augmenta la contractació entre els homes i disminueix entre les dones (a la demarcació també disminueixen els contractes fets a homes; -0,1%). Pel que fa a les edats, s'observa una constant per als quatre territoris: disminució de la contractació en tots els grups d'edat excepte el de 30 a 44 anys. A Catalunya també s'ha registrat un augment en la contractació de persones majors de 45 anys. D'altra banda, la contractació tenint en compte els diferents nivells formatius, presenta diferències en funció del territori al que es faci referència: a Girona i a la comarca disminueixen els contractes fets entre les persones amb educació general i els universitaris; a la demarcació també s'hi afegeixen les persones sense estudis, mentre que a Catalunya només ha augmentat la contractació entre el col·lectiu de persones amb estudis primaris in complets i educació general. Finalment, per sectors, l'àmbit territorial gironí (demarcació, comarca i ciutat) únicament registren disminucions en la contractació dels serveis (amb percentatges al voltant del -10,0%). A Catalunya, en canvi, les disminucions en els contractes s'han focalitzat a l'agricultura i a la construcció.

En comparació amb el mes de febrer, el nombre de contractes registrats durant el març ha estat superior a tots els territoris, oscil·lant entre el 10,4% de la comarca de Girona i el 18,0% del conjunt de Catalunya. Per tipologia de contracte, augments tant en la contractació indefinida com la temporal. Per nacionalitat i sexe s'aprecien majors augments entre les persones de nacionalitat estrangera, a la vegada que la contractació masculina supera amb escreix a la femenina (sobretot a la ciutat i a la comarca). En termes relatius, per edats la davallada en la contractació afecta especialment als més joves (de 16 a 19 anys) a la ciutat i a la comarca; a la resta de territoris, l'augment ha estat generalitzat en tots els grups d'edat. Segons el nivell d'estudis, l'augment en la contractació ha quedat palesa en tots els nivells formatius, amb l'excepció del grup amb estudis universitaris, a la ciutat, comarca i demarcació. Per acabar, l'augment en la contractació en els diferents sectors econòmics ha quedat palès en cadascun d'ells.

ENQUESTA DE POBLACIÓ ACTIVA

Segons l'enquesta de població activa del IV trimestre del 2010, la taxa d'activitat se situa entorn al 66,4%, essent superior en els homes que en les dones. Comparativament als períodes anteriors, aquesta ha experimentat un creixement respecte el mateix trimestre del 2007 i el del 2009, a la vegada que registra un descens en relació al trimestre anterior. A Catalunya aquesta taxa se situa al 62,9%, 3,5 punts percentuals per sota de la gironina.

D'altra banda, la taxa d'ocupació registrada és del 53,7%, inferior a la presentada durant el III tercer trimestre i superior a la de l'any anterior. Respecte Catalunya, aquesta es mostra més positiva a la demarcació de Girona.

Finalment, la taxa d'atur es troba en el 19,2% (18,0% a Catalunya), essent superior la masculina que la femenina. Aquesta, ha augmentat respecte el 2007 i el III trimestre del 2010, situant-se pràcticament al mateix nivell que la que es va registrar el mateix període de l'any anterior.

Observant les tendències de cadascuna d'elles, s'observa que la taxa d'activitat va oscil·lant entorn el 66%, experimentant augments entre el segon i tercer trimestre, i decreixements en el darrer trimestre de l'any. La taxa d'ocupació també segueix la mateixa temporalització en les variacions, tot i que en aquest cas la tendència de creixement ha estat negativa des del IV trimestre del 2007. La taxa d'atur representa l'altra cara del mercat de treball, ascendint a partir del IV trimestre del 2007 i mantenint-se entorn al 17% entre el 2009 i el 2010.

A Catalunya, les tendències han estat molt similars a les presentades per la demarcació, trobant-se per sota de les gironines en tots els casos, i mostrant-se, trimestralment, menys oscil·lants.

MUNICIPIS

Dels 19 municipis de més de 10.000 habitants de la demarcació de Girona, només l'Escala, Lloret de Mar, Palamós, Ripoll i Sta. Coloma de Farners registren variacions anuals positives en el nombre d'afiliats al RGSS. Respecte el trimestre anterior, els augments en el nombre d'afiliats s'han localitzat a Banyoles, Olot, Ripoll, Salt i Sta. Coloma de Farners.

En referència al RETA, el nombre d'autònoms ha augmentat respecte l'any anterior a l'Escala, a Ripoll, i a Sta. Coloma de Farners, poblacions que com s'ha vist, també han augmentat els treballadors al RGSS. En termes mensuals, les variacions positives s'han localitzat a Banyoles, Olot i Roses.

Pel que a les dades referents a l'atur, aquestes es mostren més optimistes, amb decreixements anuals en cinc municipis entre els quals destaquen Ripoll (-14,2%) i Santa Coloma de Farners (-7,5%). Mensualment, l'atur baixa a la majoria de localitats costaneres, especialment a Roses (-4,6%) i Lloret de Mar (-4,0%).

Considerant el nombre d'aturats en funció de la població en edat de treballar de cada municipi, destaca especialment Salt amb un 18,3%, mentre que Blanes, Sant Feliu de Guíxols i Figueres es situen al voltant del 15%. Per altra banda, Banyoles i l'Escala (9,2% i 9,9%, respectivament), obtenen els valors més baixos i la ciutat de Girona, amb un 11,3%, es situa en un valor intermig.

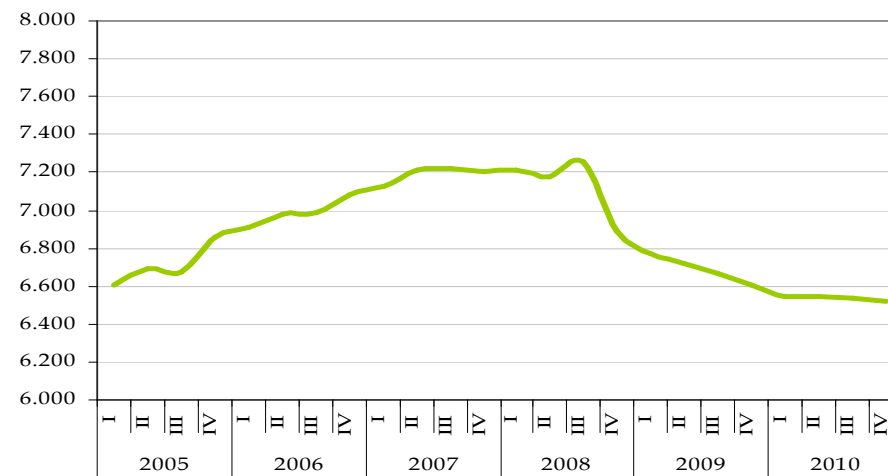
1. AFILIACIÓ

AFILIACIÓ 4T 2010	GIRONA CIUTAT						GIRONÈS						PROVÍNCIA DE GIRONA						CATALUNYA									
	Valor	VAR. ANUAL			VAR. TRIMESTRAL ¹			Valor	VAR. ANUAL			VAR. TRIMESTRAL			Valor	VAR. ANUAL			VAR. TRIMESTRAL			Valor	VAR. ANUAL			VAR. TRIMESTRAL		
		Abs	Rel		Abs	Rel			Abs	Rel		Abs	Rel			Abs	Rel		Abs	Rel			Abs	Rel		Abs	Rel	
RGSS	58.891	-153	-0,3	▼	-153	-0,3	▼	81.980	-976	-1,2	▼	-315	-0,4	▼	213.809	-1.473	-0,7	▼	-9.377	-4,2	▼	2.439.995	-13.543	-0,6	▼	-15.017	-0,6	▼
Agricultura	83	3	3,8	▲	0	0,0	≡	297	-2	-0,7	▼	-5	-1,7	▼	1.271	58	4,8	▲	0	0,0	≡	7.861	180	2,3	▲	-381	-4,6	▼
Indústria	3.111	11	0,4	▲	47	1,5	▲	8.808	-189	-2,1	▼	-41	-0,5	▼	42.659	-528	-1,2	▼	-373	-0,9	▼	432.351	-16.064	-3,6	▼	-4.755	-1,1	▼
Construcció	2.166	-217	-9,1	▼	-195	-8,3	▼	5.465	-742	-12,0	▼	-294	-5,1	▼	20.019	-2.210	-9,9	▼	-822	-3,9	▼	161.870	-21.263	-11,6	▼	-10.880	-6,3	▼
Serveis	53.531	50	0,1	▲	-5	0,0	≡	67.410	-43	-0,1	▼	25	0,0	≡	149.860	1.207	0,8	▲	-8.182	-5,2	▼	1.837.913	23.604	1,3	▲	999	0,1	▲
RETA	6.522	-82	-1,2	▼	-19	-0,3	▼	12.764	-156	-1,2	▼	-37	-0,3	▼	60.100	-1.163	-1,9	▼	-1.382	-2,2	▼	537.418	-10.235	-1,9	▼	-2.037	-0,4	▼
Agricultura	62	3	5,1	▲	-1	-1,6	▼	454	-20	-4,2	▼	-7	-1,5	▼	3.703	-165	-4,3	▼	-26	-0,7	▼	26.393	-955	-3,5	▼	-222	-0,8	▼
Indústria	527	20	3,9	▲	14	2,7	▲	1.523	62	4,2	▲	27	1,8	▲	5.668	5	0,1	▲	43	0,8	▲	48.279	-1.581	-3,2	▼	-97	-0,2	▼
Construcció	773	-120	-13,4	▼	-28	-3,5	▼	1.919	-220	-10,3	▼	-36	-1,8	▼	11.101	-944	-7,8	▼	-159	-1,4	▼	77.938	-7.462	-8,7	▼	-1.513	-1,9	▼
Serveis	5.160	15	0,3	▲	-4	-0,1	▼	8.868	22	0,2	▲	-21	-0,2	▼	39.628	-59	-0,1	▼	-1.240	-3,0	▼	384.808	-237	-0,1	▼	-205	-0,1	▼

Girona ciutat: Evolució RGSS



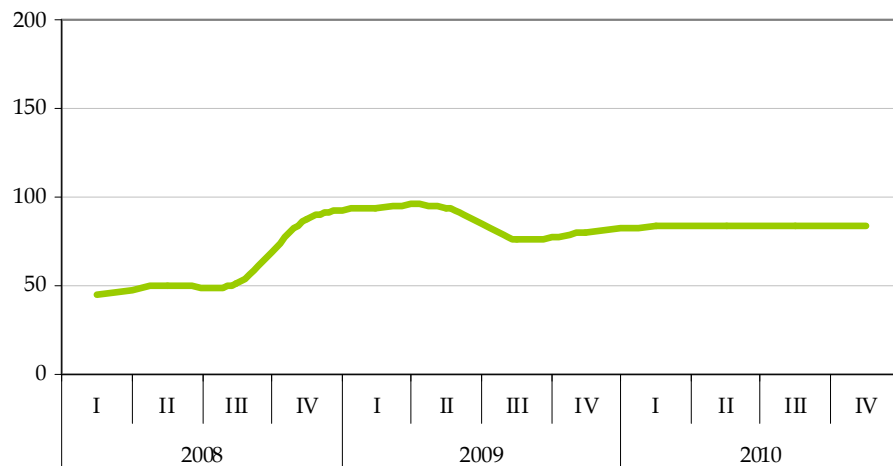
Evolució RETA



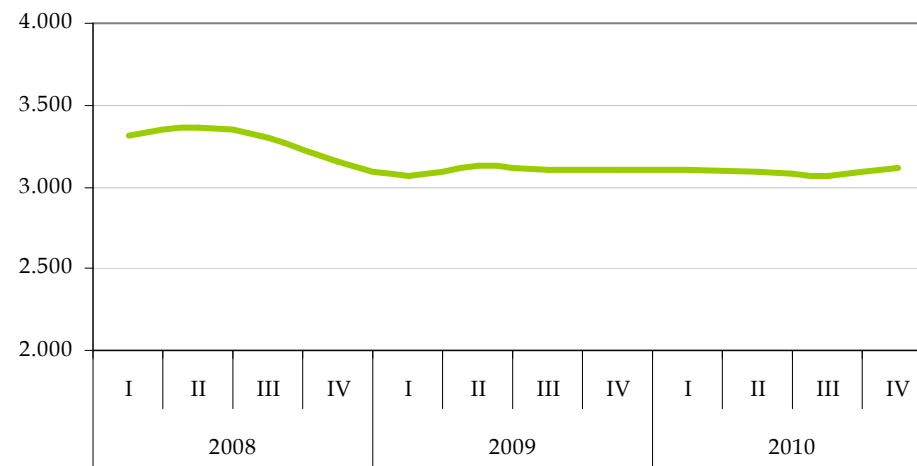
¹ La variació relativa de les dades d'afiliació és trimestral i no mensual, ja que les dades d'afiliació tenen periodicitat trimestral.

Girona ciutat: Evolució RGSS per grans sectors

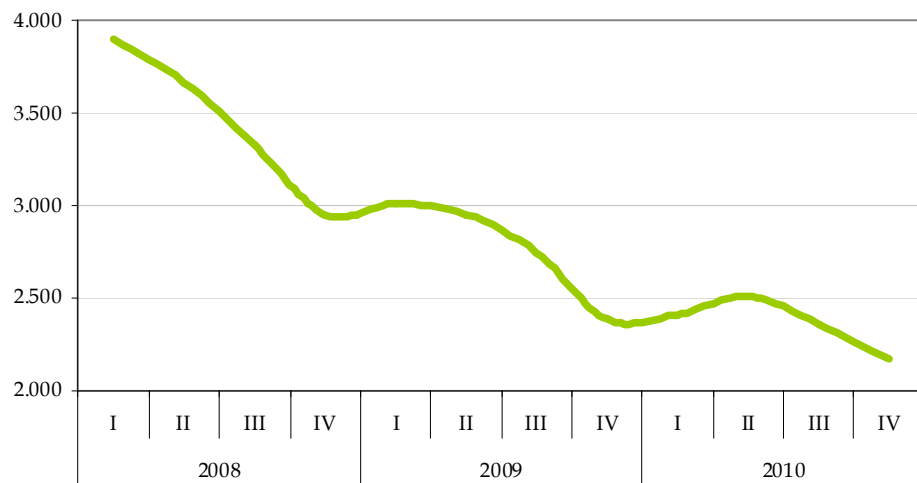
Agricultura



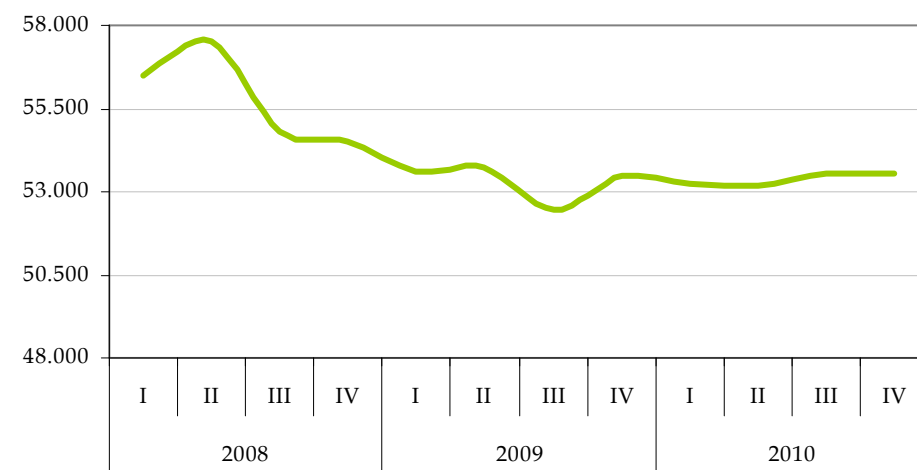
Indústria



Construcció



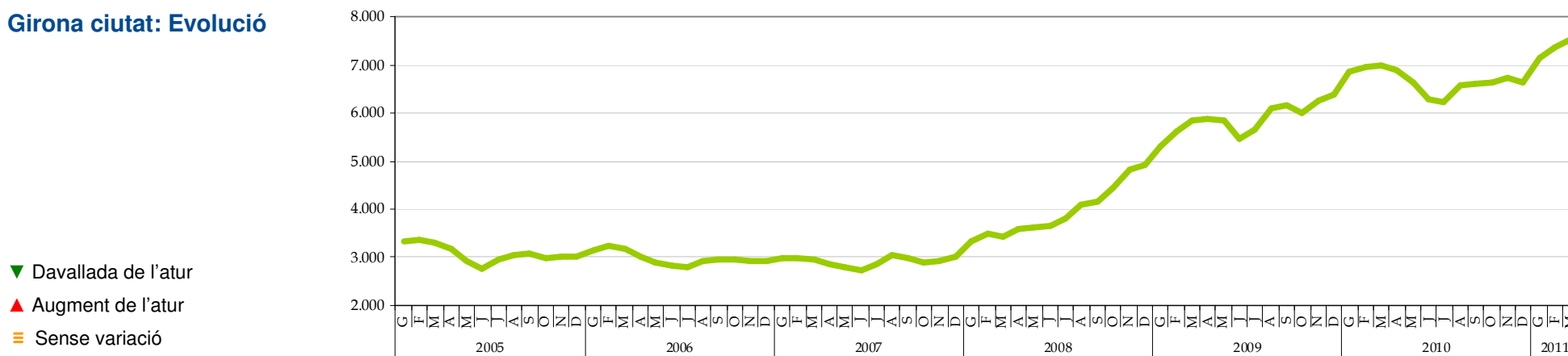
Serveis



2. ATUR

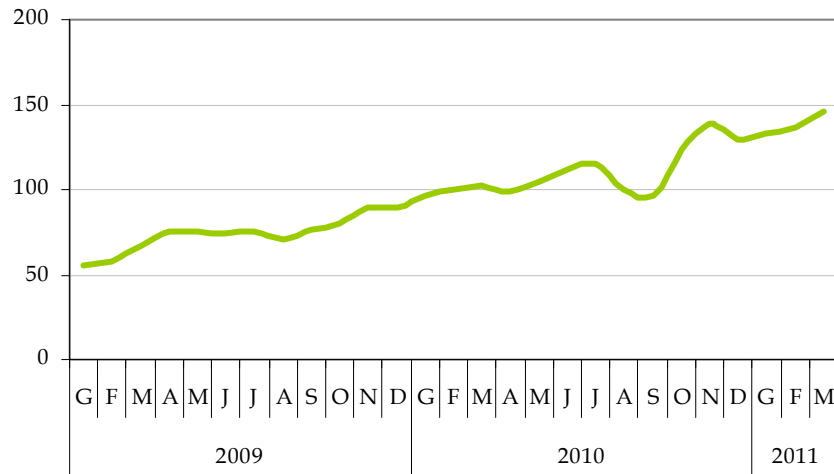
ATUR Març 2011	GIRONA CIUTAT						GIRONÈS						PROVÍNCIA DE GIRONA						CATALUNYA									
	Valor	VAR. ANUAL			VAR. MENSUAL			Valor	VAR. ANUAL			VAR. MENSUAL			Valor	VAR. ANUAL			VAR. MENSUAL			Valor	VAR. ANUAL			VAR. MENSUAL		
		Abs	Rel		Abs	Rel			Abs	Rel		Abs	Rel			Abs	Rel		Abs	Rel			Abs	Rel		Abs	Rel	
TOTAL	7.536	560	8,0	▲	156	2,1	▲	14.634	707	5,1	▲	247	1,7	▲	58.037	974	1,7	▲	134	0,2	▲	611.269	7.231	1,2	▲	8.658	1,4	▲
Nac. esp.	5.341	358	7,2	▲	76	1,4	▲	9.636	445	4,8	▲	108	1,1	▲	39.852	203	0,5	▲	-46	-0,1	▼	469.415	829	0,2	▲	6.310	1,4	▲
Nac. no esp.	2.195	202	10,1	▲	80	3,8	▲	4.998	262	5,5	▲	139	2,9	▲	18.185	771	4,4	▲	180	1,0	▲	141.854	6.402	4,7	▲	2.348	1,7	▲
Home	4.000	174	4,5	▲	71	1,8	▲	8.065	150	1,9	▼	125	1,6	▲	31.305	-321	-1,0	▼	-23	-0,1	▼	320.769	-2.180	-0,7	▼	4.311	1,4	▲
Dona	3.536	386	12,3	▲	85	2,5	▲	6.569	557	9,3	▲	122	1,9	▲	26.732	1.295	5,1	▲	157	0,6	▲	290.500	9.411	3,3	▲	4.347	1,5	▲
De 16 a 19	221	-12	-5,2	▼	37	20,1	▲	458	37	8,8	▲	65	16,5	▲	1.548	49	3,3	▲	115	8,0	▲	14.031	373	2,7	▲	1.287	10,1	▲
20 a 24 anys	689	-21	-3,0	▼	32	4,9	▲	1.245	-46	-3,6	▼	56	4,7	▲	4.631	-312	-6,3	▼	15	0,3	▲	42.876	-3.322	-7,2	▼	1.509	3,6	▲
25 a 29 anys	1.054	17	1,6	▲	4	0,4	▲	1.867	-42	-2,2	▼	-19	-1,0	▼	6.728	-545	-7,5	▼	-144	-2,1	▼	67.325	-6.684	-9,0	▼	313	0,5	▲
30 a 44 anys	3.287	293	9,8	▲	53	1,6	▲	6.465	283	4,6	▲	70	1,1	▲	24.625	130	0,5	▲	-54	-0,2	▼	256.554	-307	-0,1	▼	2.299	0,9	▲
45 a 64 anys	2.285	283	14,1	▲	30	1,3	▲	4.599	475	11,5	▲	75	1,7	▲	20.505	1.652	8,8	▲	202	1,0	▲	230.483	17.171	8,0	▲	3.250	1,4	▲
Sense estudis	123	24	24,2	▲	2	1,7	▲	466	85	22,3	▲	14	3,1	▲	2.421	408	20,3	▲	27	1,1	▲	8.360	1.019	13,9	▲	136	1,7	▲
Primaris incomp.	728	97	15,4	▲	21	3,0	▲	2.128	205	10,7	▲	72	3,5	▲	6.832	138	2,1	▲	157	2,4	▲	35.593	991	2,9	▲	337	1,0	▲
Educació general	5.236	265	5,3	▲	113	2,2	▲	9.705	189	2,0	▲	139	1,5	▲	40.797	169	0,4	▲	-39	-0,1	▼	440.390	1.971	0,4	▲	5.627	1,3	▲
FP i Postsecundaris	765	82	12,0	▲	8	1,1	▲	1.396	112	8,7	▲	20	1,5	▲	5.371	69	1,3	▲	-3	-0,1	▼	83.396	798	1,0	▲	1.869	2,3	▲
Estudis superiors	684	92	15,5	▲	12	1,8	▲	939	116	14,1	▲	2	0,2	▲	2.616	190	7,8	▲	-8	-0,3	▼	43.530	2.452	6,0	▲	689	1,6	▲
Agricultura	146	44	43,1	▲	10	7,4	▲	438	152	53,1	▲	30	7,4	▲	1.554	351	29,2	▲	37	2,4	▲	11.124	2.414	27,7	▲	389	3,6	▲
Indústria	759	-104	-12,1	▼	-19	-2,4	▼	1.798	-222	-11,0	▼	-43	-2,3	▼	7.667	-1.051	-12,1	▼	-74	-1,0	▼	98.841	-9.637	-8,9	▼	437	0,4	▲
Construcció	1.318	-51	-3,7	▼	2	0,2	▲	2.937	-268	-8,4	▼	3	0,1	▲	11.400	-1.222	-9,7	▼	-50	-0,4	▼	102.177	-3.888	-3,7	▼	1.112	1,1	▲
Serveis	4.782	539	12,7	▲	101	2,2	▲	8.406	791	10,4	▲	157	1,9	▲	34.146	2.112	6,6	▲	-48	-0,1	▼	364.703	14.940	4,3	▲	5.035	1,4	▲
SOA	531	132	33,1	▲	62	13,2	▲	1.055	254	31,7	▲	100	10,5	▲	3.270	784	31,5	▲	269	9,0	▲	34.424	3.402	11,0	▲	1.685	5,1	▲

Girona ciutat: Evolució

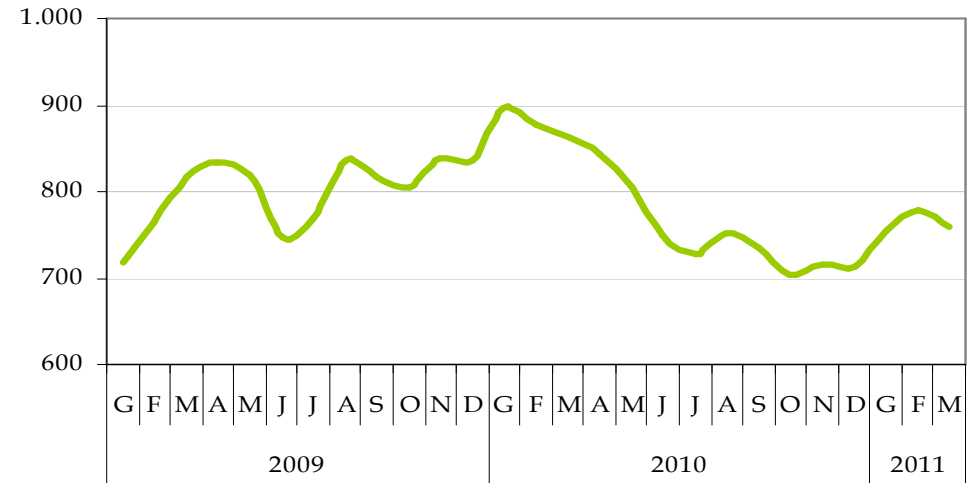


Girona ciutat: Evolució atur per grans sectors

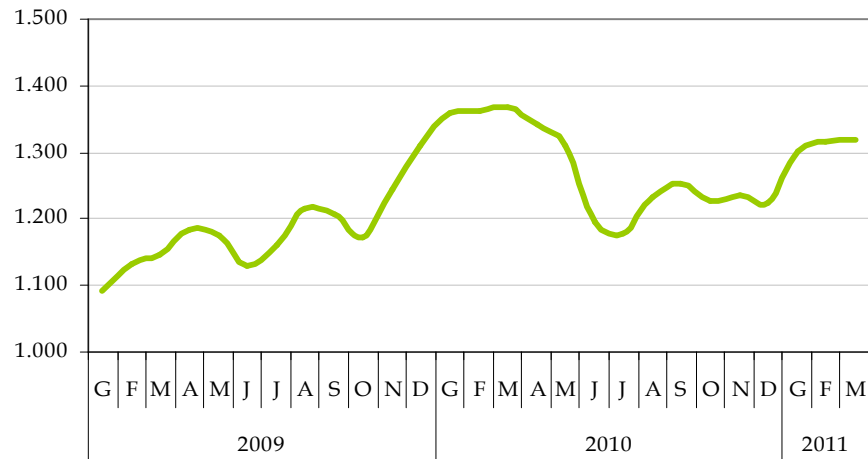
Agricultura



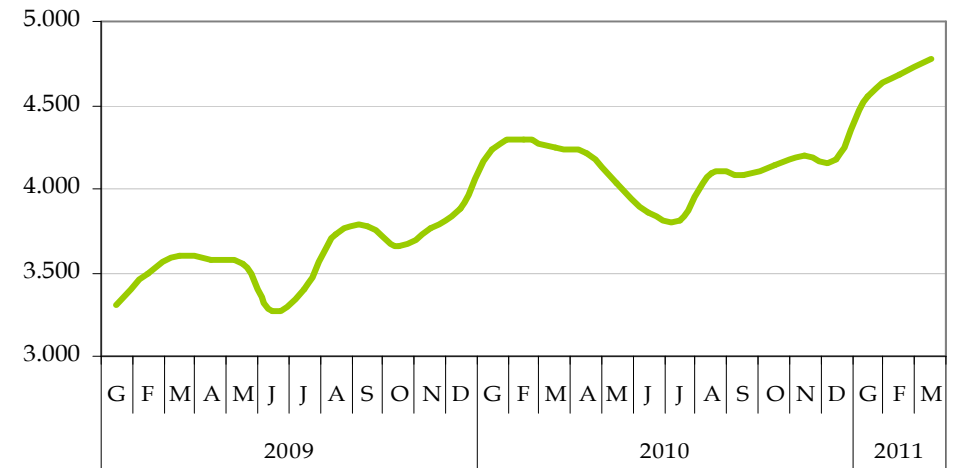
Indústria



Construcció



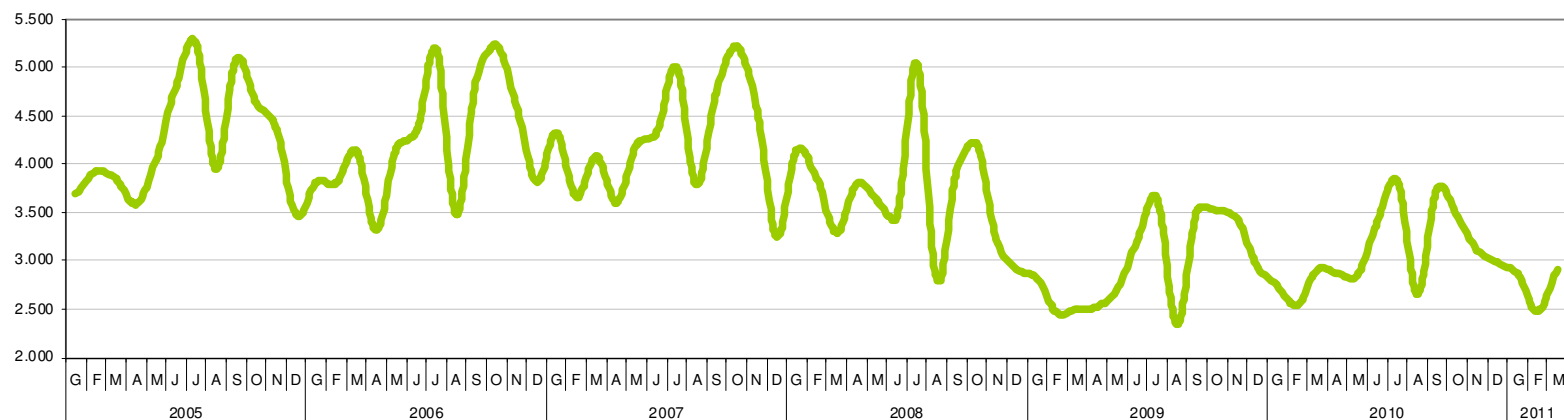
Serveis



3. CONTRACTACIÓ

CONTRACTACIÓ Març 2011	GIRONA CIUTAT							GIRONÈS					PROVÍNCIA DE GIRONA					CATALUNYA										
	Valor	VAR. ANUAL		VAR. MENSUAL				Valor	VAR. ANUAL		VAR. MENSUAL				Valor	VAR. ANUAL		VAR. MENSUAL				Valor	VAR. ANUAL		VAR. MENSUAL			
		Abs	Rel	Abs	Rel				Abs	Rel	Abs	Rel				Abs	Rel	Abs	Rel				Abs	Rel	Abs	Rel		
TOTAL	2.762	-148	-5,1	▼	287	11,6	▲	4.145	-308	-6,9	▼	392	10,4	▲	13.833	-882	-6,0	▼	1.757	14,5	▲	178.035	704	0,4	▲	27.111	18,0	▲
Indefinit	412	-9	-2,1	▼	58	16,4	▲	652	11	1,7	▲	83	14,6	▲	2.267	-391	-14,7	▼	387	20,6	▲	23.294	-2.752	-10,6	▼	3.565	18,1	▲
Temporal	2.350	-139	-5,6	▼	229	10,8	▲	3.493	-319	-8,4	▼	309	9,7	▲	11.566	-491	-4,1	▼	1.370	13,4	▲	154.741	3.456	2,3	▲	23.546	17,9	▲
Nac. esp.	2.057	-196	-8,7	▼	125	6,5	▲	3.063	-282	-8,4	▼	243	8,6	▲	9.535	-728	-7,1	▼	998	11,7	▲	134.018	3.247	2,5	▲	19.484	17,0	▲
Nac. no esp.	705	48	7,3	▲	162	29,8	▲	1.082	-26	-2,3	▼	149	16,0	▲	4.298	-154	-3,5	▼	759	21,4	▲	44.017	-2.543	-5,5	▼	7.627	21,0	▲
Home	1.371	139	11,3	▲	214	18,5	▲	2.176	129	6,3	▲	267	14,0	▲	7.847	-5	-0,1	▼	1.076	15,9	▲	92.223	2.592	2,9	▲	14.509	18,7	▲
Dona	1.391	-287	-17,1	▼	73	5,5	▲	1.969	-437	-18,2	▼	125	6,8	▲	5.986	-877	-12,8	▼	681	12,8	▲	85.812	-1.888	-2,2	▼	12.602	17,2	▲
De 16 a 19 anys	104	-6	-5,5	▼	-5	-4,6	▼	152	-22	-12,6	▼	-1	-0,7	▼	530	-184	-25,8	▼	75	16,5	▲	6.323	-1.223	-16,2	▼	1.029	19,4	▲
De 20 a 24 anys	470	-46	-8,9	▼	55	13,3	▲	684	-94	-12,1	▼	87	14,6	▲	1.988	-386	-16,3	▼	284	16,7	▲	30.992	-1.989	-6,0	▼	4.682	17,8	▲
De 25 a 29 anys	581	-46	-7,3	▼	48	9,0	▲	841	-69	-7,6	▼	66	8,5	▲	2.656	-139	-5,0	▼	408	18,1	▲	34.407	-1.130	-3,2	▼	5.359	18,4	▲
De 30 a 44 anys	1.219	54	4,6	▲	143	13,3	▲	1.856	4	0,2	▲	195	11,7	▲	6.327	17	0,3	▲	832	15,1	▲	78.277	3.970	5,3	▲	12.280	18,6	▲
De 45 a 64 anys	388	-104	-21,1	▼	46	13,5	▲	612	-127	-17,2	▼	45	7,9	▲	2.332	-190	-7,5	▼	158	7,3	▲	28.036	1.076	4,0	▲	3.761	15,5	▲
Sense estudis	152	26	20,6	▲	55	56,7	▲	219	24	12,3	▲	43	24,4	▲	698	-185	-21,0	▼	69	11,0	▲	10.537	-1.484	-12,3	▼	1.154	12,3	▲
Primaris incomp.	157	47	42,7	▲	29	22,7	▲	224	16	7,7	▲	13	6,2	▲	986	11	1,1	▲	189	23,7	▲	8.807	609	7,4	▲	1.091	14,1	▲
Educació general	1.779	-166	-8,5	▼	287	19,2	▲	2.802	-199	-6,6	▼	416	17,4	▲	10.181	-553	-5,2	▼	1.593	18,5	▲	115.319	4.930	4,5	▲	21.728	23,2	▲
FP i Postsecundaris	311	84	37,0	▲	40	14,8	▲	393	27	7,4	▲	26	7,1	▲	998	69	7,4	▲	100	11,1	▲	20.360	-2.886	-12,4	▼	431	2,2	▲
Estudis superiors	363	-139	-27,7	▼	-124	-25,5	▼	507	-176	-25,8	▼	-106	-17,3	▼	970	-224	-18,8	▼	-194	-16,7	▼	23.012	-465	-2,0	▼	2.707	13,3	▲
Agricultura	20	13	185,7	▲	18	900,0	▲	47	1	2,2	▲	7	17,5	▲	321	18	5,9	▲	7	2,2	▲	2.087	-33	-1,6	▼	175	9,2	▲
Indústria	156	22	16,4	▲	87	126,1	▲	314	25	8,7	▲	96	44,0	▲	1.270	-14	-1,1	▲	147	13,1	▲	12.791	759	6,3	▲	956	8,1	▲
Construcció	330	88	36,4	▲	28	9,3	▲	534	68	14,6	▲	3	0,6	▲	1.944	182	10,3	▲	223	13,0	▲	14.992	-1.576	-9,5	▼	1.188	8,6	▲
Serveis	2.256	-271	-10,7	▼	154	7,3	▲	3.250	-402	-11,0	▼	286	9,6	▲	10.298	-1.068	-9,4	▼	1.380	15,5	▲	148.165	1.554	1,1	▲	24.792	20,1	▲

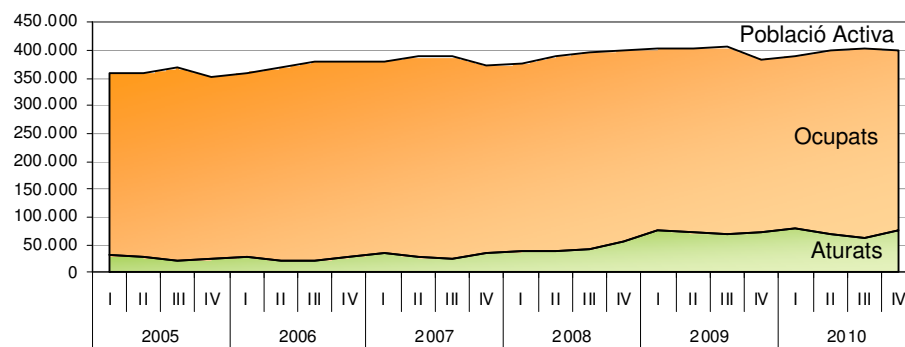
Girona ciutat: Evolució



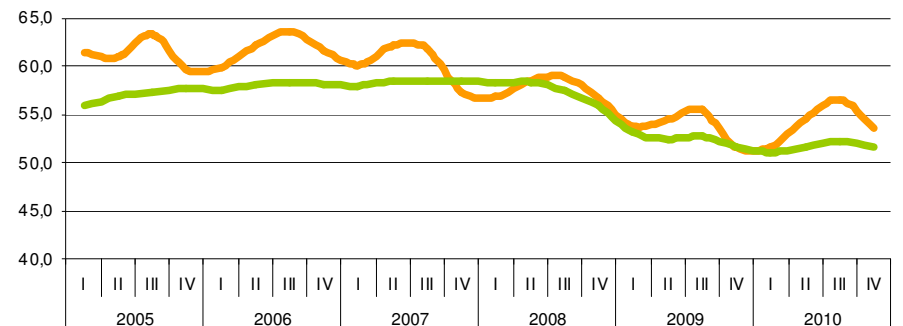
4. Enquesta de Població Activa

EPA IV 2010	DEMARCATIÓ DE GIRONA									CATALUNYA								
	Taxa d'activitat			Taxa d'ocupació			Taxa d'atur			Taxa d'activitat			Taxa d'ocupació			Taxa d'atur		
	Homes	Dones	Total	Homes	Dones	Total	Homes	Dones	Total	Homes	Dones	Total	Homes	Dones	Total	Homes	Dones	Total
Quart 2007	73,1	53,4	63,2	68,6	46,2	57,4	6,1	13,5	9,3	72,5	53,4	62,8	68,4	49,2	58,6	5,6	8,0	6,6
Quart 2009	72,6	54,8	63,8	57,0	45,9	51,6	21,6	16,1	19,2	70,0	54,8	62,2	57,3	46,3	51,7	18,2	15,6	17,0
Tercer 2010	75,0	58,9	67,1	62,7	50,3	56,6	16,4	14,6	15,6	71,2	55,7	63,3	46,5	58,3	52,3	18,1	16,5	17,4
Quart 2010	73,7	58,8	66,4	58,8	48,2	53,7	20,1	17,9	19,2	70,0	56,0	62,9	56,6	46,8	51,6	19,2	16,5	18,0
IV tri 07/IV tri 10	0,6	5,3	3,2	-9,7	2,0	-3,7	14,0	4,4	9,9	-2,5	2,6	0,1	-11,8	-2,4	-7,0	13,6	8,5	11,4
IV tri 09/IV tri 10	1,1	4,0	2,6	1,9	2,3	2,1	-1,4	1,8	-0,1	0,0	1,2	0,7	-0,7	0,5	-0,1	1,0	0,9	1,0
III tri 10/IV tri 10	-1,3	-0,1	-0,7	-3,8	-2,1	-2,9	3,7	3,3	3,6	-1,2	0,4	-0,4	10,1	-11,5	-0,7	1,1	0,0	0,6

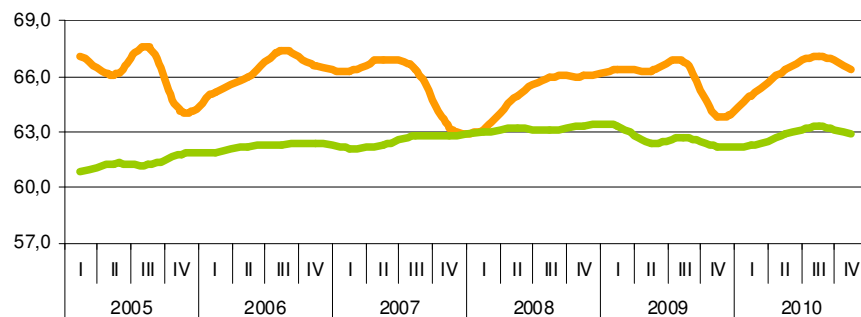
EPA: Evolució de la Població Activa, Ocupada i Aturada



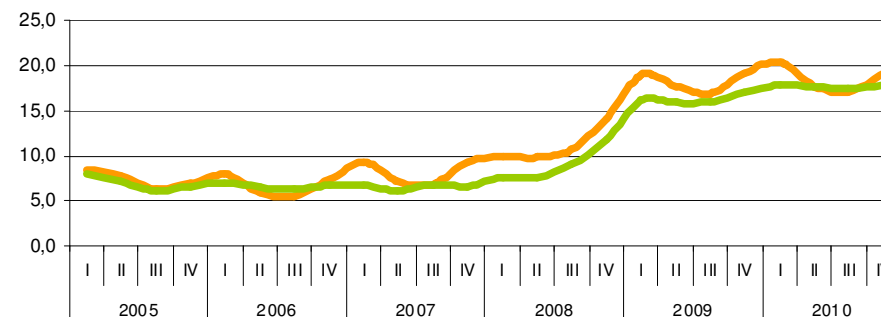
Taxa d'ocupació



Taxa d'activitat



Taxa d'atur



5. MUNICIPIS

MUNICIPIS Feb 2011	AFILIACIÓ RGSS							AFILIACIÓ RETA						ATUR						ATUR i POBLACIÓ			
	Valor	VAR. ANUAL			VAR. MENSUAL			Valor	VAR. ANUAL			VAR. MENSUAL			Valor	VAR. ANUAL			VAR. MENSUAL			POBLACIÓ en edat de treballar	ATUR respecte Població en edat de treballar
		Abs	Rel		Abs	Rel			Abs	Rel		Abs	Rel			Abs	Rel		Abs	Rel			
Girona	58.891	-153	-0,3	▼	-153	-0,3	▼	6.522	-82	-1,2	▼	-19	-0,3	▼	7.536	560	7,4	▲	156	2,1	▲	66.563	11,3
Banyoles	4.812	-75	-1,5	▼	14	0,3	▲	1.548	-27	-1,7	▼	10	0,7	▲	1.122	33	2,9	▲	13	1,2	▲	12.200	9,2
Bisbal d'Empordà, la	2.003	-4	-0,2	▼	-24	-1,2	▼	875	-3	-0,3	▼	-5	-0,6	▼	1.144	35	3,1	▲	22	2,0	▲	6.892	16,6
Blanes	5.877	-39	-0,7	▼	-450	-7,1	▼	2.434	-59	-2,4	▼	-69	-2,8	▼	4.149	73	1,8	▲	-4	-0,1	▼	27.400	15,1
Calonge	1.424	-46	-3,1	▼	-195	-12,0	▼	795	-14	-1,7	▼	-31	-3,8	▼	901	89	11,0	▲	9	1,0	▲	7.304	12,3
Castelló d'Empúries	2.396	-83	-3,3	▼	-405	-14,5	▼	1.070	-76	-6,6	▼	-61	-5,4	▼	968	63	7,0	▲	-10	-1,0	▼	8.246	11,7
Castell-Platja d'Aro	2.942	-18	-0,6	▼	-563	-16,1	▼	857	-31	-3,5	▼	-56	-6,1	▼	755	44	6,2	▲	10	1,3	▲	7.397	10,2
L'Escala	1.407	6	0,4	▲	-288	-17,0	▼	893	4	0,4	▲	-72	-7,5	▼	693	-18	-2,5	▼	-27	-3,8	▼	7.008	9,9
Figueres	1.0071	-341	-3,3	▼	-4	0,0	≡	3.146	-120	-3,7	▼	-19	-0,6	▼	4.461	106	2,4	▲	25	0,6	▲	29.985	14,9
Lloret de Mar	6.302	245	4,0	▲	-2.939	-31,8	▼	2.352	-111	-4,5	▼	-288	-10,9	▼	3.011	43	1,4	▲	-124	-4,0	▼	29.363	10,3
Olot	8.770	-135	-1,5	▼	131	1,5	▲	2.516	-44	-1,7	▼	4	0,2	▲	2.246	-150	-6,3	▼	35	1,6	▲	21.965	10,2
Palafrugell	4.829	-26	-0,5	▼	-336	-6,5	▼	1.639	-47	-2,8	▼	-77	-4,5	▼	2.411	85	3,7	▲	72	3,1	▲	15.036	16,0
Palamós	4.895	149	3,1	▲	-209	-4,1	▼	1.371	-33	-2,4	▼	-44	-3,1	▼	1.693	54	3,3	▲	0	0,0	≡	12.120	14,0
Ripoll	3.713	103	2,9	▲	34	0,9	▲	747	7	0,9	▲	5	0,7	▲	842	-139	-14,2	▼	9	1,1	▲	7.163	11,8
Roses	2.970	-14	-0,5	▼	-1.044	-26,0	▼	1.504	-40	-2,6	▼	-161	-9,7	▼	1.578	-24	-1,5	▼	-76	-4,6	▼	13.788	11,4
Salt	6.052	-133	-2,2	▼	18	0,3	▲	1.538	-108	-6,6	▼	-15	-1,0	▼	3.806	47	1,3	▲	88	2,4	▲	20.790	18,3
Sant Feliu de Guíxols	2.924	-113	-3,7	▼	-415	-12,4	▼	1.612	-55	-3,3	▼	-46	-2,8	▼	2.115	93	4,6	▲	0	0,0	≡	14.715	14,4
Sta. Coloma Farners	2.692	178	7,1	▲	48	1,8	▲	1.065	23	2,2	▲	0	0,0	≡	895	-73	-7,5	▼	-5	-0,6	▼	8.025	11,2
Torroella de Montgrí	2.088	-39	-1,8	▼	-534	-20,4	▼	1.003	-40	-3,8	▼	-112	-10,0	▼	853	24	2,9	▲	-19	-2,2	▼	7.774	11,0

ANNEX: TAULES AMB L'EVOLUCIÓ DELS PRINCIPALS INDICADORS DEL MERCAT DE TREBALL

MARÇ 2011

AFILIACIÓ

Girona ciutat I trimestre 2008 - IV trim. 2010

		TOTAL	Agricultura	Indústria	Construcció	Serveis
RGSS						
2008	I	63.785	84	3.519	3.686	56.496
	II	64.576	90	3.531	3.454	57.501
	III	61.505	87	3.469	3.132	54.817
	IV	60.662	119	3.255	2.751	54.537
2009	I	59.789	94	3.070	3.011	53.614
	II	59.870	94	3.128	2.954	53.694
	III	58.410	76	3.103	2.747	52.484
	IV	59.044	80	3.100	2.383	53.481
2010	I	58.858	83	3.103	2.411	53.261
	II	58.852	84	3.090	2.509	53.169
	III	59.044	83	3.064	2.361	53.536
	IV	58.891	83	3.111	2.166	53.531
RETA						
2008	I	7.208	76	535	1.115	5.482
	II	7.178	78	531	1.090	5.479
	III	7.252	77	535	1.030	5.410
	IV	6.890	81	526	950	5.333
2009	I	6.772	64	504	1.005	5.202
	II	6.717	63	496	967	5.191
	III	6.670	61	495	939	5.175
	IV	6.604	59	507	893	5.145
2010	I	6.549	61	510	850	5.128
	II	6.545	61	503	833	5.148
	III	6.541	63	513	801	5.164
	IV	6.522	62	527	773	5.160

ATUR

Girona ciutat Gener 2009- Març 2011

	TOTAL	Agricultura	Indústria	Construcció	Serveis	SOA	
2009	Gen.	5.312	55	719	1.092	3.307	139
	Feb.	5.611	58	765	1.131	3.490	167
	Març	5.839	67	816	1.146	3.600	210
	Abril	5.864	75	833	1.184	3.577	195
	Maig	5.839	75	820	1.175	3.555	214
	Juny	5.452	74	748	1.128	3.269	233
	Jul.	5.642	75	768	1.160	3.395	244
	Agost	6.100	71	835	1.216	3.727	251
	Set.	6.155	76	818	1.207	3.780	274
	Oct.	5.997	80	804	1.171	3.654	288
	Nov.	6.266	90	839	1.245	3.762	330
	Des.	6.386	90	836	1.311	3.879	270
2010	Gen.	6.873	96	896	1.358	4.231	292
	Feb.	6.972	100	878	1.362	4.292	340
	Març	6.976	102	863	1.369	4.243	399
	Abril	6.889	99	843	1.342	4.209	396
	Maig	6.646	105	806	1.310	4.037	388
	Juny	6.293	112	749	1.196	3.858	378
	Jul.	6.222	115	727	1.179	3.810	391
	Agost	6.577	100	751	1.234	4.091	401
	Set.	6.598	97	734	1.254	4.077	436
	Oct.	6.646	123	703	1.228	4.138	454
	Nov.	6.724	139	715	1.235	4.197	438
	Des.	6.630	130	713	1.225	4.173	389
2011	Gen.	7.159	133	755	1.303	4.558	410
	Feb.	7.380	136	778	1.316	4.681	469
	Març	7.536	146	759	1.318	4.782	531

CONTRACTACIÓ

Girona ciutat Gener 2009- Març 2011

	TOTAL	Agricultura	Indústria	Construcció	Serveis	
2009	Gen.	2.822	7	108	277	2.430
	Feb.	2.462	21	79	315	2.047
	Març	2.506	7	80	241	2.178
	Abril	2.527	5	130	233	2.159
	Maig	2.703	12	121	216	2.354
	Juny	3.209	2	183	263	2.761
	Jul.	3.652	3	205	237	3.207
	Agost	2.341	6	122	188	2.025
	Set.	3.514	6	177	203	3.128
	Oct.	3.517	3	182	202	3.130
	Nov.	3.436	0	136	241	3.059
	Des.	2.941	1	122	126	2.692
2010	Gen.	2.748	2	124	171	2.451
	Feb.	2.539	6	79	232	2.222
	Març	2.910	7	134	242	2.527
	Abril	2.870	5	99	230	2.536
	Maig	2.846	10	142	288	2.406
	Juny	3.404	23	214	232	2.935
	Jul.	3.831	1	153	253	3.424
	Agost	2.664	6	107	217	2.334
	Set.	3.747	13	185	224	3.325
	Oct.	3.463	7	135	193	3.128
	Nov.	3.116	4	183	216	2.713
	Des.	2.984	3	185	146	2.650
2011	Gen.	2.864	10	131	153	2.570
	Feb.	2.475	2	69	302	2.102
	Març	2.762	20	156	330	2.256