

Presentació

Aquest butlletí, de periodicitat trimestral, té com a objecte recollir i mostrar un seguit de variables disponibles a nivell local que permeten una aproximació a l'estat i a l'evolució de l'economia i del mercat de treball de la ciutat de Girona.

Durant el primer trimestre de 2014 els indicadors de la ciutat palesen una certa recuperació interanual de l'ocupació, amb un lleu augment dels treballadors afiliats a la Seguretat Social, un 1,2% en la construcció i un 1,4% en la indústria i els serveis, i un descens de l'1,1% de l'atur registrat general, descens que és especialment significatiu en el cas de la construcció.

La variació trimestral és també positiva en general però més moderada, especialment pel comportament de les activitats relacionades amb el turisme com la restauració i el comerç al detall durant el mesos d'hivern.

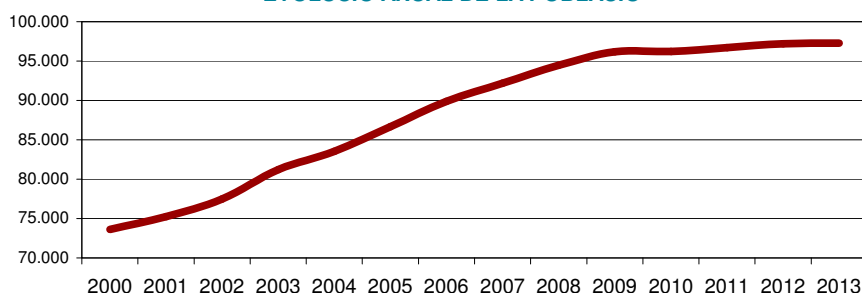
Demografia

Periodicitat: **T** Trimestral **S** Semestral **A** Anual

	Període actual	Variació període anterior		Variació any anterior		Variació any 2010			
		Període	Valor	Període	Absoluta	%	Absoluta	%	
Població	T març-14	97.557	des-13	11	0,0	-173	-0,2	174	0,2
Població edat de treballar (16-64 anys)	T març-14	65.498	des-13	-99	-0,2	-478	-0,7	-1.770	-2,6

La població empadronada a la ciutat en termes globals es manté pràcticament estable des de 2010 després d'uns anys d'intens creixement. La població en edat de treballar és la que pateix un descens en els diferents períodes de comparació.

EVOLUCIÓ ANUAL DE LA POBLACIÓ



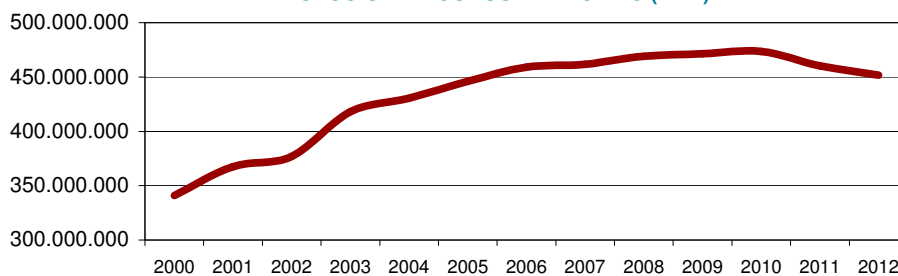
Consum

	Període actual	Variació període anterior		Variació any anterior		Variació any 2008			
		Període	Valor	Període	Absoluta	%	Absoluta	%	
Matriculació de vehicles	T 1T 2014	536	4T 2013	-153	-22,2	-16	-2,9	-460	-46,2
Turismes	T 1T 2014	430	4T 2013	-119	-21,7	-20	-4,4	-193	-31,0
Motos i ciclomotors	T 1T 2014	85	4T 2013	-25	-22,7	2	2,4	-173	-67,1
Vehicles industrials	T 1T 2014	21	4T 2013	-9	-30,0	2	10,5	-94	-81,7
Abonats servei d'aigua potable*	T 1T 2014	51.236	4T 2013	65	0,1	15	0,0	-178	-3,7
Consum elèctric (kWh) (total)	A 2012	451.840.773		-	-	-8.267.336	-1,8	-17.305.805	-3,7
Primari	A 2012	1.537.933		-	-	-79.518	-4,9	-184.730	-10,7
Industrial	A 2012	80.420.857		-	-	-5.414.731	-6,3	256.167	0,3
Construcció i obres públiques	A 2012	3.140.094		-	-	-4.629.120	-59,6	364.864	13,1
Terciari	A 2012	219.525.284		-	-	192.670	0,1	-17.108.824	-7,2
Usos domèstics	A 2012	147.216.605		-	-	1.663.363	1,1	-633.282	-0,4

* Abonats del servei d'aigua potable, les dades de variació any anterior són de desembre de 2012 i variació anys 2008 són de desembre de 2009.

EVOLUCIÓ DEL CONSUM ELÈCTRIC (kWh)

La matriculació de vehicles durant el trimestre ha disminuït més d'un 22%, variació negativa molt superior a la del mateix període de l'any anterior, però la meitat del primer trimestre de 2008.



Residus generats (kg)	T	1T 2014	8.324.202	4T 2013	-287.018	-3,3	-2.710.788	-24,6	-4.714.408	-36,2
Rebuig	T	1T 2014	5.137.140	4T 2013	-756.520	-12,8	2.479.690	93,3	1.786.430	53,3
Recollida selectiva	T	1T 2014	3.187.062	4T 2013	469.502	17,3	-5.190.478	-62,0	-6.500.838	-67,1

Mobilitat

		Període actual		Variació període anterior			Variació any anterior		Variació any 2008	
		Període	Valor	Període	Absoluta	%	Absoluta	%	Absoluta	%
Passatgers autobús										
Total TMG i Teisa urbà	T	4T 2013	1.384.466	3T 2013	358.674	35,0	-4.687	-0,3	167.615	13,8
Urbà TMG	T	4T 2013	792.575	3T 2013	261.121	49,1	7.637	1,0	169.135	27,1
Urbà Teisa	T	4T 2013	591.891	3T 2013	100.553	20,5	-3.324	-0,6	-1.520	-0,3
Interurbà ATM	T	4T 2013	359.431	3T 2013	39.738	12,4	8.509	2,4	-21.912	-5,7

Activitat

		Període actual		Variació període anterior			Variació any anterior		Variació any 2008*	
		Període	Valor	Període	Absoluta	%	Absoluta	%	Absoluta	%
Creació d'empreses	T	1T 2013	75	4T 2013	7	10,3	-1	-1,3	20	36,4
Destrucció d'empreses	T	1T 2013	44	4T 2013	13	41,9	7	18,9	4	10,0
Comptes de cotització registrades a la Seguretat Social (total)	T	març-14	4.344	des-13	16	0,4	42	1,0	-681	-13,5

* Creació i destrucció d'empreses, dades de variació en relació a l'any 2009.

El saldo entre constitució i dissolució d'empreses és positiu, així com la variació en la creació en relació al trimestre anterior i al 2009.

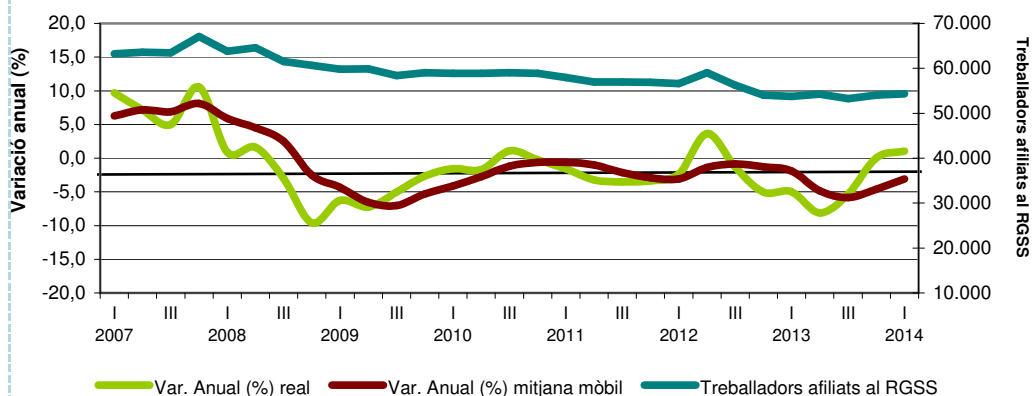
Els comptes de cotització, o empreses registrades a la ciutat, tenen una evolució positiva en l'últim any, tot i que encara representen un 13,5% menys que les existents a l'inici de la crisi.

Ocupació (afiliació Seguretat Social)

		Període actual		Variació període anterior			Variació any anterior		Variació any 2008	
		Període	Valor	Període	Absoluta	%	Absoluta	%	Absoluta	%
Treballadors afiliats a la SS	T	març-14	60.861	des-13	299	0,5	722	1,2	-10.132	-14,3
RGSS (règim general)	T	març-14	54.308	des-13	249	0,5	550	1,0	-9.477	-14,9
RETA (autònoms)	T	març-14	6.553	des-13	50	0,8	172	2,7	-655	-9,1

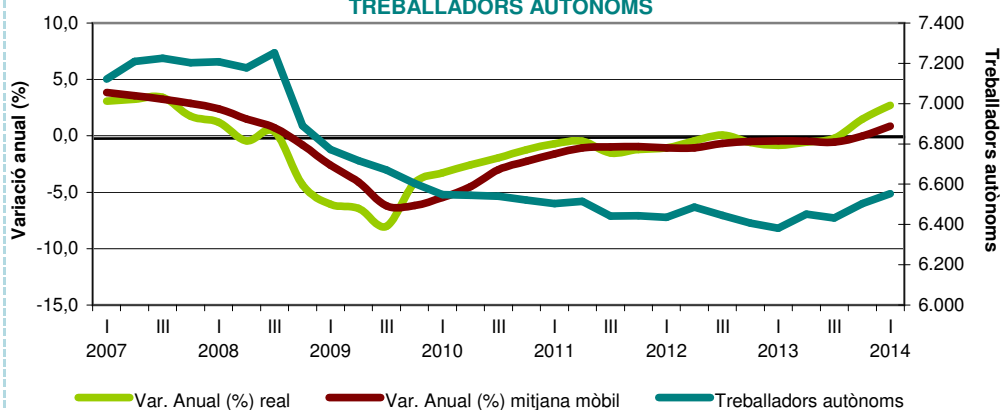
La variació del nombre de treballadors afiliats a la Seguretat Social mostra un signe positiu després de un llarg període de pèrdua de llocs de treball, amb un creixement d'1,2 % en termes interanuals. A llarg termini, com a resultat de la crisi el volum d'afiliació s'ha reduït un 14% des de 2008.

EVOLUCIÓ DE L'AFILIACIÓ AL RÈGIM GENERAL DE LA SEGURETAT SOCIAL



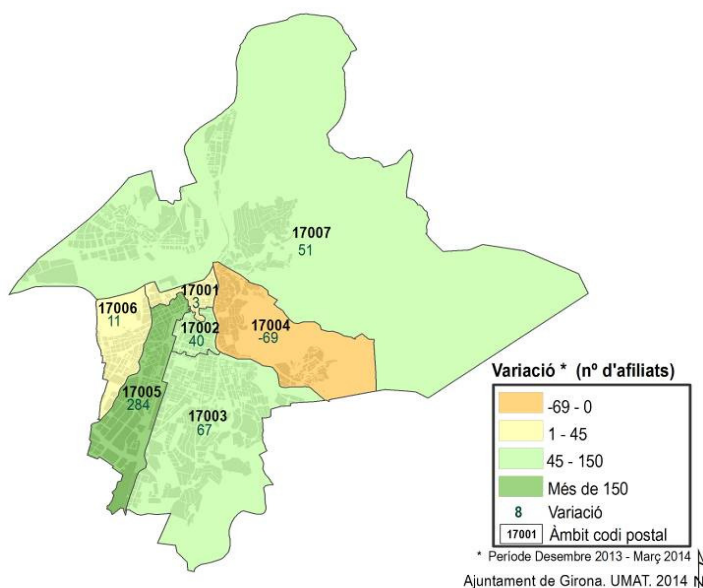
La variació anual dels afiliats ha estat especialment positiva pels treballadors en regim d'autònoms, amb un 2,7% de creixement. La variació trimestral també es positiva, encara que més modesta donada l'època de l'any tractada.

EVOLUCIÓ DE L'AFILIACIÓ AL RÈGIM ESPECIAL DELS TREBALLADORS AUTÒNOMS



	Període actual	Variació període anterior		Variació any anterior		Variació any 2010				
		Període	Valor	Període	Absoluta	%	Absoluta	%		
Treballadors afiliats a la SS per zones (Codis postal)	T									
17001	T	març-14	12.845	des-13	3	0,0	-3.409	-21,0	-4.070	-24,1
17002	T	març-14	15.114	des-13	40	0,3	3.635	31,7	2.399	18,9
17003	T	març-14	6.392	des-13	67	1,1	122	1,9	-1.211	-15,9
17004	T	març-14	6.889	des-13	-69	-1,0	248	3,7	258	3,9
17005	T	març-14	9.240	des-13	284	3,2	-154	-1,6	-2.185	-19,1
17006	T	març-14	2.431	des-13	11	0,5	154	6,8	60	2,5
17007	T	març-14	7.625	des-13	51	0,7	85	1,1	197	2,7

La variació intertrimestral ha estat positiva per a quasi totes les zones de la ciutat en relació a la creació d'ocupació, destacant especialment la 17005 (Eixample-Sant Narcís-Mas Xirgu).



Indústria

	Període actual	Variació període anterior		Variació any anterior		Variació any 2008				
		Període	Valor	Període	Absoluta	%	Absoluta	%		
Treballadors afiliats a la SS (total)	T	març-14	3.364	des-13	-26	-0,8	47	1,4	-475	-12,4
Indústries de productes alimentaris	T	març-14	1.295	des-13	37	2,9	64	5,2	320	32,8
Productes metàl·lics, exc. maquin.	T	març-14	286	des-13	24	9,2	27	10,4	-160	-35,9
Maquinària i equips ncaa	T	març-14	199	des-13	-19	-8,7	-7	-3,4	-115	-36,6
Resta indústria	T	març-14	1.584	des-13	-68	-4,1	-37	-2,3	-520	-24,7
Comptes de cotització	T	març-14	209	des-13	0	0,0	10	5,0	-60	-22,3
Atur registrat a la indústria	T	març-14	760	des-13	24	3,3	-14	-1,8	278	57,7

Construcció

		Període actual		Variació període anterior			Variació any anterior		Variació any 2008	
		Període	Valor	Període	Absoluta	%	Absoluta	%	Absoluta	%
Treballadors afiliats SS (total)	T	març-14	1.733	des-13	299	0,5	722	1,2	-10.132	-14,3
Comptes de cotització	T	març-14	272	des-13	3	1,1	-22	-7,5	-372	-57,8
Atur registrat a la construcció	T	març-14	1.065	des-13	-76	-6,7	-221	-17,2	533	100,2
Llicències d'obres	T	1T 2014	142	4T 2013	15	11,8	6	4,4	-58	-29,0
Obres majors	T	1T 2014	51	4T 2013	19	59,4	9	21,4	51	-
Obres menors	T	1T 2014	91	4T 2013	-4	-4,2	-3	-3,2	-109	-54,5
Construcció d'habitatges										
Habitatges iniciats	T	4T 2013	10	IIIT 2013	6	150,0	10	-	-50	-83,3
Habitatges acabats	T	4T 2013	90	IIIT 2013	87	2900,0	-20	-18,2	-65	-41,9
Preu dels habitatges										
Preu habitatge lliure obra nova (€/m ² pisos 55-75 m ² útils)	S	2S 2013	2.003	1S 2013	24	1,2	-441	-22,0	-1.531	-76,4
Preu habitatge lliure segona mà (€/m ² . 55-75 m ² útils)	S	2S 2013	1.456	1S 2013	50	3,5	-94	-6,5	-1.419	-97,4
Preu lloguer (€/mes, 70-80 m ²)	S	2S 2013	547,0	1S 2013	-3	-0,5	1	0,2	-174	-31,8

En termes interanuals la indústria creix un 1,4%. La producció alimentària, que destaca pel seu pes dins el sector, mostra un significatiu creixement a llarg termini i un augment del 5,2% en relació a l'any anterior. L'atur també es redueix en el mateix període, però en els mesos d'hivern entra en valors negatius.

En el sector de la construcció s'atura la pèrdua de comptes de cotització i es redueix l'atur. La construcció d'habitatges sembla millorar en relació al trimestre anterior, tot i que el 2013 ha estat l'any amb menys habitatges iniciats i acabats des de l'inici de la crisi.

Serveis / Terciari

		Període actual		Variació període anterior			Variació any anterior		Variació any 2008	
		Període	Valor	Període	Absoluta	%	Absoluta	%	Absoluta	%
Treballadors afiliats SS (total)	T	març-14	55.641	des-13	264	0,5	754	1,4	-6.281	-10,1
Adm. pública, Defen. i SS obl.	T	març-14	8.595	des-13	20	0,2	68	0,8	544	6,8
Comerç detall, exc. vehicles motor	T	març-14	6.612	des-13	-189	-2,8	35	0,5	119	1,8
Activitats sanitàries	T	març-14	5.603	des-13	-122	-2,1	67	1,2	-45	-0,8
Activitats jurídiques i de compt.	T	març-14	4.111	des-13	103	2,6	250	6,5	-992	-19,4
Educació	T	març-14	3.775	des-13	149	4,1	262	7,5	75	2,0
Serveis a edificis i de jardineria	T	març-14	2.880	des-13	-104	-3,5	-172	-5,6	31	1,1
Serveis de menjar i begudes	T	març-14	2.757	des-13	-162	-5,5	-52	-1,9	-449	-14,0
Mediació financera	T	març-14	2.704	des-13	-81	-2,9	-299	-10,0	-1.252	-31,6
Serveis socials	T	març-14	2.277	des-13	-34	-1,5	-111	-4,6	16	0,7
Comerç engròs, exc. vehicles motor	T	març-14	1.610	des-13	23	1,4	-8	-0,5	-577	-26,4
Transport terrestre i per canon.	T	març-14	1.064	des-13	-1	-0,1	-11	-1,0	-249	-19,0
Activitats administratives d'ofic.	T	març-14	770	des-13	25	3,4	199	34,9	247	47,2
Venda i repar. vehicles motor	T	març-14	741	des-13	39	5,6	49	7,1	-184	-19,9
Resta serveis	T	març-14	17.362	des-13	598	5,2	477	4,1	-3.565	-22,7

VARIACIÓ DE L'AFILIACIÓ A LA SS (RGSS I FETA) PER DIVISIÓ ECONÒMICA

L'increment de l'afiliació en els serveis es concentra especialment en les activitats d'educació i les jurídiques i de comptabilitat, mentre es redueix en els serveis de menjar i bequedes i en el comerç al detall.

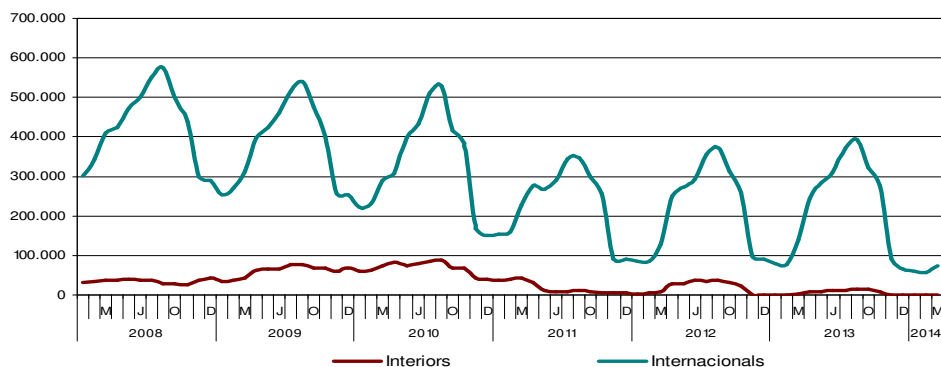
L'atur en els serveis es redueix en relació al mateix més de l'any anterior, mentre que s'incrementa en un 2,2% en l'últim trimestre.

	Variació trimestral		Variació anual		Variació 2008	
	%	Abs.	%	Abs.	%	Abs.
Adm. pública, Defensai SS obligatòria	0,2	20	0,8	68	6,3	544
Comerç detall, exc. vehicles motor	-2,9	-189	0,5	36	1,8	119
Activitats sanitàries	-2,2	-122	1,2	67	0,8	46
Activitats jurídiques i de comptabilitat	2,5	103	6,1	250	-24,1	-992
Educació	3,9	149	6,9	262	2,0	75
Serveis a edificis i de jardineria	-3,6	-104	-6,0	-172	1,1	31
Serveis de menjar i begudes	-5,9	-162	-1,9	-52	-16,3	-449
Mediació financera	-3,0	-81	-11,1	-299	-46,3	-1.252
Comerç engròs, exc. vehicles motor	1,4	23	-0,5	-8	-35,8	-577
Serveis socials sense allotjament	-0,4	-5	-9,4	-131	-13,9	-193
Indústries de productes alimentaris	2,9	37	4,9	64	24,7	320
Transport terrestre i per canonades	0,1	-1	-1,0	-11	-23,4	-219
Activitats especialitzades construcció	4,6	44	-7,3	-70	-135,5	-1.297
Serveis socials amb allotjament	-3,3	-29	2,3	20	23,6	209
Activitats administratives d'oficina	3,2	25	258	199	32,1	247
Venda i reparació de vehicles motor	5,3	39	6,6	49	-24,8	-184
Construcció d'immobles	5,7	40	4,7	33	-26,0	-1.835
Productes metàl·lics, exc. maquinària	8,4	24	9,4	27	-55,9	-160
Maquinària i equips ncaa	-9,5	-19	-3,5	-7	-57,8	-115
Total activitats presentades (77,1%)	-0,4	-208	0,7	324	-124	-5.803
Resta activitats econòmiques (22,9%)	3,6	507	2,8	395	-31,1	-4.329
Total afiliats a la SS	0,5	299	1,2	719	-16,6	-10.132

	Període actual		Variació període anterior		Variació any anterior		Variació any 2008		
	Període	Valor	Període	Absoluta	%	Absoluta	%	Absoluta	%
Comptes de cotització	T març-14	3.868	des-13	11	0,3	52	1,4	-251	-6,1
Atur registrat als serveis/terciari	T març-14	5.135	des-13	111	2,2	-96	-1,8	2.934	133,3
Consultes Oficina de Turisme	T 1T 2014	9.404	4T 2013	-3.618	-2,8	653	7,5	-	-
Passatgers aeroport de Girona (total) ⁸	T 1T 2014	191.316	4T 2013	-251.048	-56,8	-107.272	-35,9	-965.510	-83,5
Vols interiors	T 1T 2014	2.126	4T 2013	-6.429	-75,1	-1.434	-40,3	-104.101	-98,0
Vols internacionals	T 1T 2014	189.190	4T 2013	-244.619	-56,4	-105.838	-35,9	-861.409	-82,0

Les consultes a l'Oficina de Turisme es redueixen durant els primer trimestre de l'any reflectint l'època de menor afluència de visitants a la ciutat. El nombre de passatgers de l'aeroport de Girona també mostra el moment de l'any amb menys trànsit. La tendència dels últims anys ha estat de pèrdua gradual a causa de la supressió de vols de les companyies que hi operen.

EVOLUCIÓ DEL NOMBRE DE PASSATGERS DE L'AEROPORT DE GIRONA

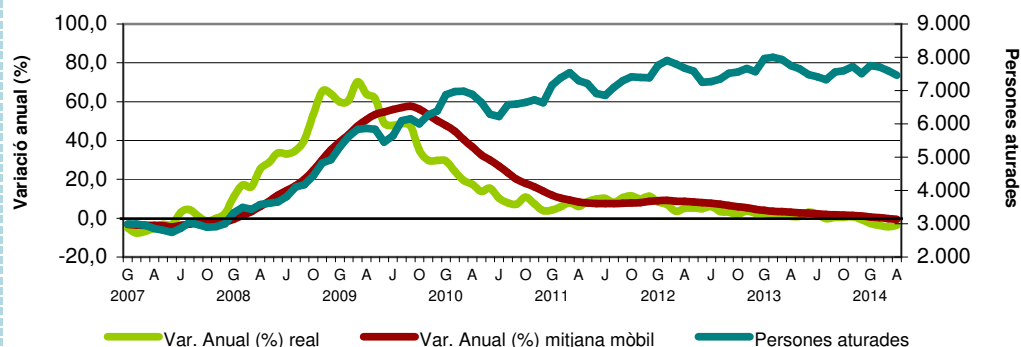


Atur registrat

	Període actual		Variació període anterior		Variació any anterior		Variació any 2008		
	Període	Valor	Període	Absoluta	%	Absoluta	%	Absoluta	%
Atur registrat total	T març-14	7.595	des-13	85	1,1	-339	-4,3	4.162	121,2

El mes de març mostra un descens interanual de l'atur del 4,3 %, però un 1,1 % d'increment respecte al trimestre anterior. Aquest descens ve encapçalat especialment per la població masculina, pels grup d'edat entre 25 i 44 anys i per les activitats relacionades amb la construcció.

EVOLUCIÓ DE L'ATUR REGISTRAT



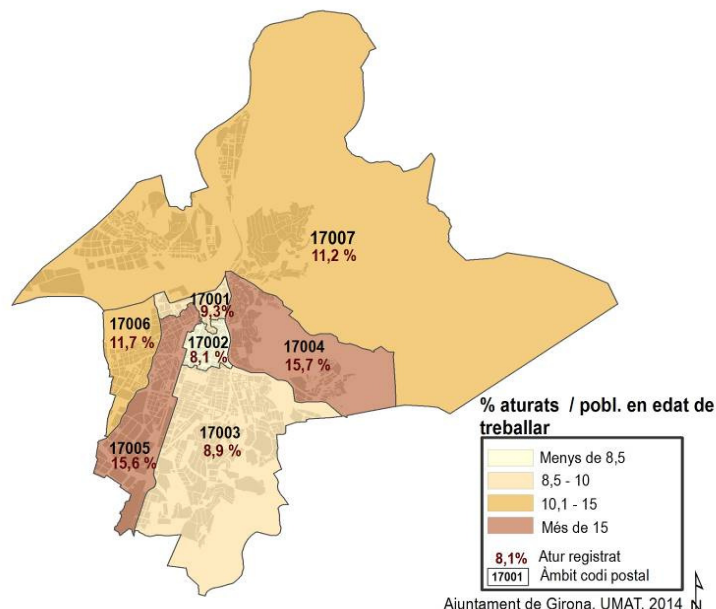
		Període actual		Variació període anterior			Variació any anterior		Variació any 2008	
		Període	Valor	Període	Absoluta	%	Absoluta	%	Absoluta	%
Edat i sexe										
Homes	T	març-14	3.933	des-13	-38	-1,0	-279	-6,6	2.225	130,3
Dones	T	març-14	3.662	des-13	123	3,5	-60	-1,6	1.937	112,3
16 a 24 anys	T	març-14	634	des-13	63	11,0	-55	-8,0	177	38,7
25 a 44 anys	T	març-14	3.884	des-13	50	1,3	-370	-8,7	1.961	102,0
45 a 64 anys	T	març-14	3.077	des-13	-28	-0,9	86	2,9	2.024	192,2
Nacionalitat										
Nacionalitat espanyola	T	març-14	5.433	des-13	29	0,5	-243	-4,3	2.853	110,6
Nacionalitat no espanyola	T	març-14	2.162	des-13	56	2,7	-96	-4,3	1.309	153,5
Durada de la demanda*										
Fins a 6 mesos	T	març-14	3.248	des-13	-4	-0,1	-442	-12,0	303	10,3
De 6 a 12 mesos	T	març-14	1.271	des-13	17	1,4	-213	-14,4	-225	-15,0
Més de 12 mesos	T	març-14	3.076	des-13	72	2,4	316	11,4	1.224	66,1
Per activitat econòmica**										
Comerç detall, exc. vehicles motor	T	març-14	840	des-13	87	11,6	-7	-0,8	105	14,3
Serveis de menjar i begudes	T	març-14	707	des-13	40	6,0	56	8,6	208	41,7
Construcció d'immobles	T	març-14	522	des-13	-43	-7,6	-94	-15,3	-77	-12,9
Activitats especialitzades construcció	T	març-14	493	des-13	-34	-6,5	-117	-19,2	-218	-30,7
Sense ocupació anterior	T	març-14	453	des-13	24	5,6	-15	-3,2	54	13,5
Activitats relacionades amb l'ocupació	T	març-14	437	des-13	-6	-1,4	-35	-7,4	0	0,0
Serveis a edificis i de jardineria	T	març-14	426	des-13	11	2,7	32	8,1	127	42,5
Comerç engròs, exc. vehicles motor	T	març-14	305	des-13	-28	-8,4	-21	-6,4	-10	-3,2
Indústries de productes alimentaris	T	març-14	256	des-13	16	6,7	3	1,2	76	42,2
Adm. pública, Defensa i SS obligatòria	T	març-14	206	des-13	-24	-10,4	-52	-20,2	26	14,4
Educació	T	març-14	195	des-13	-5	-2,5	-10	-4,9	52	36,4
Agricultura, ramaderia i caça	T	març-14	167	des-13	-5	-2,9	5	3,1	76	83,5
Altres activitats de serveis personals	T	març-14	159	des-13	7	4,6	8	5,3	66	71,0
Transport terrestre i per canonades	T	març-14	147	des-13	4	2,8	-9	-5,8	-33	-18,3
Serveis d'allotjament	T	març-14	142	des-13	6	4,4	10	7,6	61	75,3
Resta d'activitats	T	març-14	2.140	des-13	35	1,7	-93	-4,2	106	5,2
Atur per zones (Codis postals)**										
17001	T	març-14	367	des-13	11	3,1	-15	-3,9	-5	-1,3
17002	T	març-14	496	des-13	9	1,8	-51	-9,3	-46	-8,5
17003	T	març-14	1.439	des-13	43	3,1	-28	-1,9	96	7,1
17004	T	març-14	1.040	des-13	3	0,3	-76	-6,8	-93	-8,2
17005	T	març-14	1.683	des-13	32	1,9	-71	-4,0	-7	-0,4
17006	T	març-14	1.332	des-13	-17	-1,3	8	0,6	134	11,2
17007	T	març-14	1.228	des-13	3	0,2	-110	-8,2	-27	-2,2

**Atur segons durada de la demanda i per activitat econòmica, dades de variació de 2010. Atur per zones, dades de variació 2011.

Es produeix un increment trimestral general de l'atur per zones, excepte a Santa Eugènia-Can Gibert (17006), tot i que és la zona amb un major augment de l'atur en els últims anys. En sentit positiu, els sectors de CP 17002 i 17004 són els de major descens de l'atur en relació al març de 2011.

La contractació segueix una evolució positiva, especialment centrada en els contractes temporals.

El nombre d'ERO s'han reduït a la meitat tant en relació al trimestre anterior com interanualment.



Contractació

		Període actual		Variació període anterior		Variació any anterior		Variació any 2008		
		Període	Valor	Període	Absoluta	%	Absoluta	%	Absoluta	%
Contractació total	M	març-14	3.086	des-13	202	7,0	697	29,2	-205	-6,2
Contractes indefinits	M	març-14	363	des-13	83	29,6	-2	-0,5	-321	-46,9
Contractes temporals	M	març-14	2.723	des-13	119	4,6	699	34,5	116	4,4

Expedients de regulació d'ocupació

		Període actual		Variació període anterior		Variació any anterior		Variació any 2008		
		Període	Valor	Període	Absoluta	%	Absoluta	%	Absoluta	%
Expedients acabats	T	1T 2014	11	4T 2013	-11	-50,0	-12	-52,2	-2	-15,4
Treballadors afectats	T	1T 2014	57	4T 2013	-162	-7,4	-77	-57,5	21	58,3

Nota sobre els indicadors

Demografia

~ *Població i població en edat de treballar*. Dades extretes del padró municipal continu de població (UMAT. Ajuntament de Girona). La població en edat de treballar (16-64 anys) en termes de mercat de treball és la població que, segons el criteri d'edat, està en condicions de participar activament en el mercat laboral, és a dir, és un indicador de l'oferta de treball.

Consum

~ *Matriculació de vehicles*. Dades de l'Ajuntament de Girona a partir dels vehicles donats d'alta en el registre de vehicles de la Direcció General de Trànsit. Indicador sobre el comportament del consum i al ser una despesa no primària, força sensible a l'evolució de l'economia. En aquest indicador influeix també els incentius a la renovació del parc de vehicles com a polítiques d'ajut al sector automobilístic.

~ *Abonats del servei d'aigua potable*. Dades facilitades per Aigües de Girona, Salt i Sarrià de Ter.

~ *Consum elèctric (kWh)*. Dades facilitades per l'Institut Català d'Energia (ICAEN). Informació desagregada per sectors d'activitat econòmica segons les dades de les empreses de distribució d'energia. Les últimes dades disponibles, de 2012, són provisionals i les del sector industrial i terciari han estat estimades.

~ *Residus generats (kg)*. Dades de l'Ajuntament de Girona (Regidoria de Sostenibilitat i Atenció Ciutadana). Residus municipals generats per la ciutat, distingint entre rebuig i recollida selectiva.

Mobilitat

~ *Passatgers d'autobús*. Àmbit urbà: Dades de l'Ajuntament de Girona (Regidoria de Seguretat, Mobilitat i Via Pública), viatgers dels Transports Municipals del Gironès (TMG) i de la companyia Teisa. Àmbit interurbà: Dades de l'Autoritat Territorial de la Mobilitat de Girona (informació sobre els viatgers del 47 municipis que formen l'ATM).

Activitat

~ *Creació i destrucció d'empreses (societats mercantils)*. Informació extreta a partir del buidatge del Butlletí Oficial del Registre Mercantil (BORME) realitzat des de l'Àrea de Promocó i Ocupació de l'Ajuntament de Girona. Aquesta informació reflecteix el dinamisme empresarial a Girona.

~ *Comptes de cotització a la Seguretat Social*. Dades extretes de l'Observatori d'Empresa i Ocupació de la Generalitat de Catalunya. La variable indica el nombre total d'empreses registrades a la ciutat i per sectors en la data de referència.

Ocupació (afiliació a la Seguretat Social)

~ *Treballadors afiliats al regim general de la Seguretat Social*. Dades extretes de l'Observatori d'Empresa i Ocupació de la Generalitat de Catalunya. Indica el nombre de treballadors (llocs de treball) donats d'alta a la SS, sigui en el regim general (RGSS) o en el regim especial d'autònoms (RETA). S'expressa el nombre total i pels diversos sectors i activitats econòmiques en la data de referència. Correspon als llocs de treball d'empreses registrades a la ciutat.

Construcció

~ *Llicències d'obres*. Dades de l'Ajuntament de Girona (regidoria d'Urbanisme i Activitats). Nombre de llicències expedides d'obra major i obra menor. Indiquen la major o menor dinàmica del sector de la construcció. Les obres major són aquelles actuacions d'edificació, ús o transformació del sòl o subsòl i les reformes que no tinguin caràcter d'obra menor. Les obres menors són les de reforma o rehabilitació d'un edifici existent, sempre que no alterin la seva configuració arquitectònica ni tinguin caràcter d'intervenció total o buidat de l'estructura.

~ *Habitatges iniciats i acabats*. Dades extretes de l'Institut d'Estadística de Catalunya a partir dels visats i els certificats finals d'obra dels col·legis d'aparelladors. Indica la dinàmica del sector de la construcció.

~ *Preu de l'habitatge lliure*. Informació extreta de l'*Estudi de preus de mercat de l'habitatge a les comarques de Girona del Col·legi API i Gremi de Promotors i Constructores d'edificis de Girona*. Preus d'obra nova, de segona mà i de lloguer (€/m²) a partir de diverses tipologies segons dimensió de l'habitatge. Preus reals calculats a partir d'operacions fetes durant el període.

Serveis/Terciari

~ *Consultes Oficina de Turisme*. Dades de l'Ajuntament de Girona. Consultes ateses a l'Oficina de Turismes de Girona presencials (aprox. el 90% de les consultes), per correu electrònic i postal i telefòniques. Indicador de l'alfuència de visitants a la ciutat.

~ *Passatgers aeroport Girona-Costa Brava*. Informació extreta de les estadístiques del tràfic aeri de passatgers d'AENA. Vols interiors i vols internacionals.

Atur registrat

~ *Atur registrat*. Dades extretes de l'Observatori d'Empresa i Ocupació de la Generalitat de Catalunya. L'atur registrat es correspon amb les demandes d'ocupació pendents de cobrir l'últim dia del mes referenciat a les oficines del Servei d'Ocupació de Catalunya i és un reflex de l'estat del mercat de treball.

Contractació

~ *Contractació*. Dades extretes de l'Observatori d'Empresa i Ocupació de la Generalitat de Catalunya. *Contractes de treball registrats a les oficines de treball de la Generalitat i les comunicacions de contractació que els empresaris efectuen en aquest organisme. Segons el temps que duri la relació laboral, es presenten els dos tipus de contractes més habituals: per temps indefinit, de durada determinada.*

Expedients de regulació d'ocupació

~ *Expedients de regulació d'ocupació (ERO)*. Dades extretes de l'Observatori d'Empresa i Ocupació de la Generalitat de Catalunya. Total d'expedients acabats i nombre de treballadors afectats. Els ERO els presenten les empreses o els representants legals dels treballadors per sol·licitar la suspensió o l'extinció de les relacions laborals o la reducció de jornada per causes econòmiques, tècniques, organitzatives, de producció o de força major, o per extinció de la personalitat jurídica del contractant.

Acció subvencionada pel Servei d'Ocupació de Catalunya en el marc dels Programes de suport al desenvolupament local i amb el finançament del Servei Públic d'Ocupació Estatal i el Fons Social Europeu



Generalitat de Catalunya
Departament d'Empresa
i Ocupació



Unió Europea
Fons social europeu
L'FSE inverteix en el teu futur

