

## Presentació

Aquest butlletí, de periodicitat trimestral, té com a objecte recollir i mostrar un seguit de variables disponibles a nivell local que permeten una aproximació a l'estat i a l'evolució de l'economia i del mercat de treball de la ciutat de Girona.

Durant el quart trimestre de 2014 continua l'increment moderat d'afiliats al Regim General de la Seguretat Social, un 2,5% intertrimestral i un 1,3% interanual, mentre que es redueix l'afiliació al regim d'autònoms. L'afiliació a la indústria és la que mostra un signe més positiu. L'atur del mes de desembre també experimenta un decens en relació al de l'any anterior, mentre es manté estable en relació al setembre.

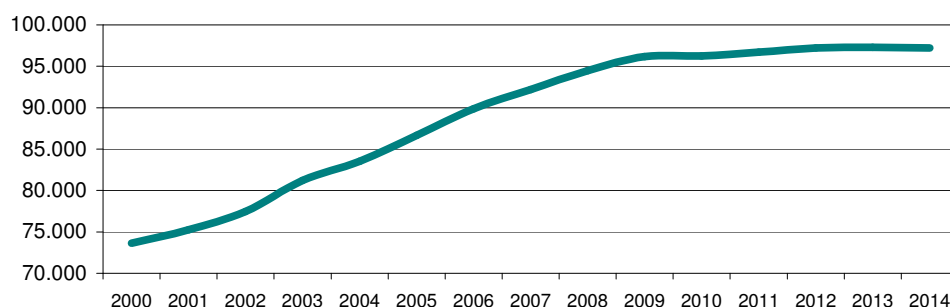
## Demografia

Periodicitat: **T** Trimestral **S** Semestral **A** Anual

	Període actual	Variació període anterior		Variació any anterior		Variació any 2010			
		Període	Valor	Període	Absoluta	%	Absoluta	%	
Població	<b>T</b> des-14	98.066	set-14	4	0,0	520	0,5	1167	1,2
Població edat de treballar (16-64 anys)	<b>T</b> des-14	65.652	set-14	-46	-0,1	55	0,1	-947	-1,4

La població empadronada a la ciutat en termes globals es manté pràcticament estable des de 2010 després d'uns anys d'intens creixement. La població en edat de treballar és la que pateix un descens, un -1,4% des de 2010.

Evolució de la població



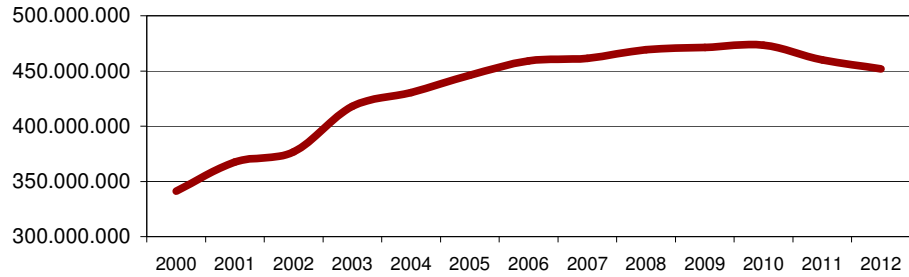
## Consum

	Període actual	Variació període anterior		Variació any anterior		Variació any 2008			
		Període	Valor	Període	Absoluta	%	Absoluta	%	
Matriculació de vehicles	<b>T</b> 4T 2014	698	3T 2014	17	2,5	9	1,3	-101	-12,6
Turismes	<b>T</b> 4T 2014	530	3T 2014	22	4,3	-19	-3,5	5	1,0
Motos i ciclomotors	<b>T</b> 4T 2014	132	3T 2014	-13	-9,0	22	20,0	-108	-45,0
Vehicles industrials	<b>T</b> 4T 2014	36	3T 2014	8	28,6	6	20,0	2	5,9
Abonats servei d'aigua potable*	<b>T</b> 4T 2014	51.304	3T 2014	-2	0,0	255	0,5	12	0,0
Consum elèctric (kWh) (total)	<b>A</b> 2012	451.840.773		-	-	-8.267.336	-1,8	-17.305.805	-3,7
Primari	<b>A</b> 2012	1.537.933		-	-	-79.518	-4,9	-184.730	-10,7
Industrial	<b>A</b> 2012	80.420.857		-	-	-5.414.731	-6,3	256.167	0,3
Construcció i obres públiques	<b>A</b> 2012	3.140.094		-	-	-4.629.120	-59,6	364.864	13,1
Terciari	<b>A</b> 2012	219.525.284		-	-	192.670	0,1	-17.108.824	-7,2
Usos domèstics	<b>A</b> 2012	147.216.605		-	-	1.663.363	1,1	-633.282	-0,4

\* Abonats del servei d'aigua potable, les dades de variació any anterior són de desembre de 2013 i variació anys 2008 són de desembre de 2009.

La matriculació de vehicles durant el quart trimestre ha augmentat un 2,5%, i un 1,3% en relació a l'any anterior, però un 12,6% menys que en el 2008.

### EVOLUCIÓ DEL CONSUM ELÈCTRIC (kWh)



Residus generats (kg)	T	4T 2014	8.966.322	3T 2014	310.832	3,6	355.102	4,1	-1.097.928	-10,9
Rebuig	T	4T 2014	5.492.975	3T 2014	232.785	4,4	-400.685	-6,8	-1.009.105	-15,5
Recollida selectiva	T	4T 2014	3.473.347	3T 2014	78.047	2,3	755.787	27,8	-88.823	-2,5

## Mobilitat

	T	Període actual		Variació període anterior			Variació any anterior		Variació any 2008	
		Període	Valor	Període	Absoluta	%	Absoluta	%	Absoluta	%
Passatgers autobús										
Total TMG i Teisa urbà	T	3T 2014	1.073.606	2T 2014	-247.372	-18,7	47.814	4,7	122.189	12,8
Urbà TMG	T	3T 2014	566.529	2T 2014	-187.827	-24,9	32.075	6,0	134.192	31,0
Urbà Teisa	T	3T 2014	507.077	2T 2014	-59.545	-10,5	15.739	3,2	-12.003	-2,3
Interurbà ATM	T	3T 2014	311.694	2T 2014	-37.049	-10,6	-7.999	-2,5	-47.671	-13,3

## Activitat

	T	Període actual		Variació període anterior			Variació any anterior		Variació any 2008*	
		Període	Valor	Període	Absoluta	%	Absoluta	%	Absoluta	%
Creació d'empreses	T	4T 2014	67	3T 2014	11	19,6	-1	-1,5	2	3,1
Destrucció d'empreses	T	4T 2014	33	3T 2014	13	65,0	2	6,5	-6	-15,4
Comptes de cotització registrades a la Seguretat Social (total)	T	des-14	4.420	set-14	93	2,1	76	1,7	-388	-8,1

\* Creació i destrucció d'empreses, dades de variació en relació a l'any 2009.

El saldo entre constitució i dissolució d'empreses és positiu, així com la variació en la creació en relació al trimestre anterior i al 2009. La destrucció és un 15,4% menor que el quart trimestre de 2009.

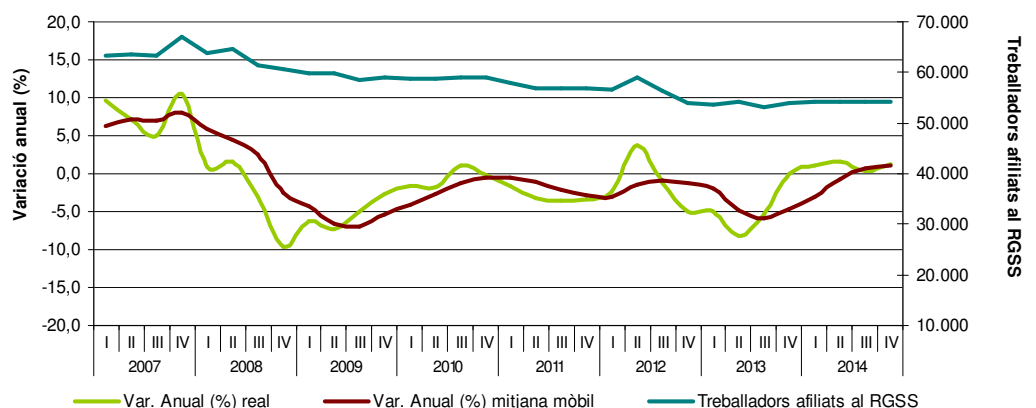
Els comptes de cotització, o empreses registrades a la ciutat, tenen una evolució positiva aquest trimestre i també en l'últim any, tot i que encara representen un 8,1% menys que les existents a l'inici de la crisi.

## Ocupació (afiliació Seguretat Social)

	T	Període actual		Variació període anterior			Variació any anterior		Variació any 2008	
		Període	Valor	Període	Absoluta	%	Absoluta	%	Absoluta	%
Treballadors afiliats a la SS	T	des-14	61.245	set-14	1.125	1,9	683	1,1	-6.307	-9,3
RGSS (règim general)	T	des-14	54.753	set-14	1.320	2,5	694	1,3	-5.909	-9,7
RETA (autònoms)	T	des-14	6.492	set-14	-195	-2,9	-11	-0,2	-398	-5,8

La variació del nombre de treballadors afiliats a la Seguretat Social és positiva tant en termes intertrimestrals com interanuals. A llarg termini, com a resultat de la crisi el volum d'afiliació s'ha reduït un 9,3% des de 2008.

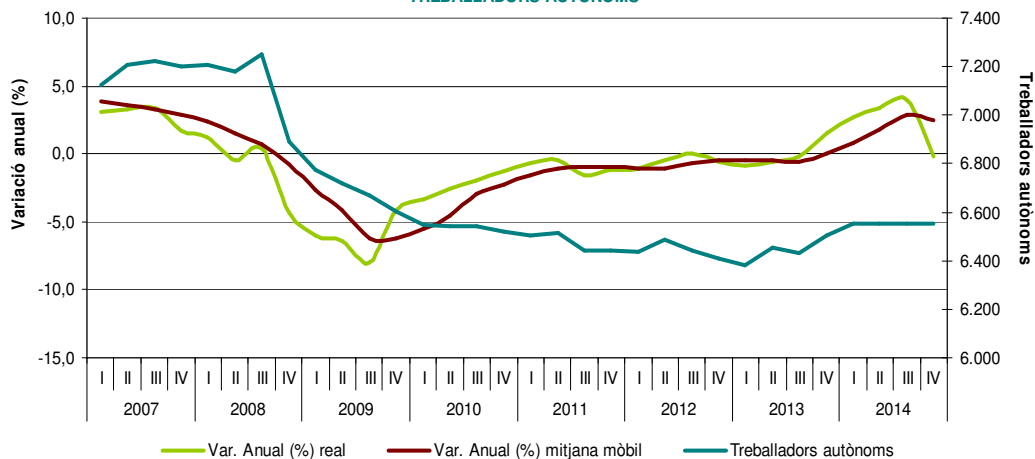
### EVOLUCIÓ AFILIACIÓ AL RÈGIM GENERAL DE LA SEGURETAT SOCIAL



### EVOLUCIÓ DE L'AFILIACIÓ AL RÈGIM ESPECIAL DE LES

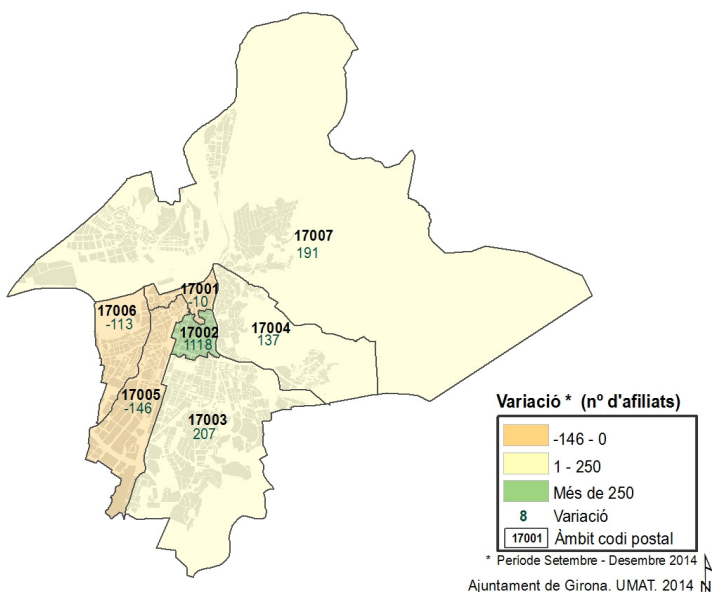
La variació anual dels afiliats ha estat positiva pels treballadors en regim general, amb un 1,3% de creixement. La variació trimestral és encara més positiva per aquest tipus d'afiliació, mentre retrocedeix un 2,9% en el regim especial d'autònoms.

#### EVOLUCIÓ DE L'AFILIACIÓ AL RÈGIM ESPECIAL DELS TREBALLADORS AUTÒNOMS



	Període actual	Variació període anterior		Variació any anterior		Variació any 2010				
		Període	Valor	Període	Absoluta	%	Absoluta	%		
Treballadors afiliats a la SS per zones (Codis postal)	T									
17001	T	des-14	13.092	set-14	-10	-0,1	250	1,9	-4.141	-24,0
17002	T	des-14	15.870	set-14	1.118	7,6	796	5,3	4.052	34,3
17003	T	des-14	6.637	set-14	207	3,2	312	4,9	-916	-12,1
17004	T	des-14	6.870	set-14	137	2,0	-88	-1,3	-753	-9,9
17005	T	des-14	8.261	set-14	-146	-1,7	-695	-7,8	-2.686	-24,5
17006	T	des-14	2.435	set-14	-113	-4,4	15	0,6	170	7,5
17007	T	des-14	7.948	set-14	191	2,5	374	4,9	315	4,1

La variació intertrimestral ha estat positiva per a quatre de les zones de la ciutat en relació a la creació d'ocupació, destacant especialment la 17002 (part d'Eixample Nord), que mostra també la variació positiva més important en relació al desembre de 2013 i de 2010.



## Indústria

	Període actual	Variació període anterior		Variació any anterior		Variació any 2008				
		Període	Valor	Període	Absoluta	%	Absoluta	%		
Treballadors afiliats a la SS (total)	T	des-14	3.546	set-14	76	2,2	156	4,6	-235	-6,2
Indústries de productes alimentaris	T	des-14	1.394	set-14	35	2,6	136	10,8	442	46,4
Productes metàl·lics, exc. maquin.	T	des-14	275	set-14	-6	-2,1	13	5,0	-124	-31,1
Maquinària i equips ncaa	T	des-14	231	set-14	6	2,7	13	6,0	-273	-54,2
Resta indústria	T	des-14	1.646	set-14	41	2,6	-6	-0,4	-280	-14,5
Comptes de cotització	T	des-14	207	set-14	6	3,0	-2	-1,0	-54	-20,7
Atur registrat a la indústria	T	des-14	703	set-14	1	0,1	-33	-4,5	-10	-1,4

## Construcció

		Període actual		Variació període anterior			Variació any anterior		Variació any 2008	
		Període	Valor	Període	Absoluta	%	Absoluta	%	Absoluta	%
Treballadors afiliats SS (total)	<b>T</b>	des-14	1.714	set-14	56	3,4	57	3,4	-2.287	-57,2
Comptes de cotització	<b>T</b>	des-14	260	set-14	5	2,0	-9	-3,3	-256	-49,6
Atur registrat a la construcció	<b>T</b>	des-14	949	set-14	-63	-6,2	-192	-16,8	-276	-22,5
Llicències d'obres	<b>T</b>	4T 2014	172	3T 2014	27	18,6	45	35,4	-136	-44,2
Obres majors	<b>T</b>	4T 2014	50	3T 2014	2	4,2	18	56,3	-100	-66,7
Obres menors	<b>T</b>	4T 2014	122	3T 2014	25	25,8	27	28,4	-36	-22,8
Construcció d'habitatges										
Habitatges iniciats	<b>T</b>	3T 2014	13	2T 2014	8	160,0	9	225,0	-5	-27,8
Habitatges acabats	<b>T</b>	3T 2014	8	2T 2014	8	-	5	166,7	-158	-95,2
Preu dels habitatges										
Preu habitatge lliure obra nova (€/m <sup>2</sup> pisos 55-75 m <sup>2</sup> útils)	<b>S</b>	1S 2014	1.852	2S 2013	-151	-7,6	-127	-6,9	-1.979	-106,9
Preu habitatge lliure segona mà (€/m <sup>2</sup> . 55-75 m <sup>2</sup> útils)	<b>S</b>	1S 2014	1.388	2S 2013	-69	-4,7	-19	-1,4	-1.598	-115,2
Preu lloguer (€/mes, 70-80 m <sup>2</sup> )	<b>S</b>	1S 2014	540,0	2S 2013	-7	-1,3	-10	-1,9	-192	-35,6

En termes interanuals la indústria creix en afiliats un 4,6%. La producció alimentària, que destaca pel seu pes dins el sector, mostra un significatiu creixement a llarg termini i un augment del 10,8% en relació a l'any anterior. L'atur es redueix un 4,5% en el mateix període.

En el sector de la construcció s'incrementa el nombre d'afiliats en un 3,4%, tant intertrimestralment com interanual, tot i que el nombre representa un 57,2% menys dels afiliats existents el 2008. L'atur registrat mostra una reducció molt destacable en aquest trimestre. Els habitatges construïts també inicien una recuperació visible.

## Serveis / Terciari

		Període actual		Variació període anterior			Variació any anterior		Variació any 2008	
		Període	Valor	Període	Absoluta	%	Absoluta	%	Absoluta	%
Treballadors afiliats SS (total)	<b>T</b>	des-14	56.179	set-14	1.311	2,4	-230	-0,4	-3.565	-6,0
Adm. pública, Defen. i SS obl.	<b>T</b>	des-14	8.753	set-14	134	1,6	8.002	1065,5	500	6,1
Comerç detall, exc. vehicles motor	<b>T</b>	des-14	5.861	set-14	177	3,1	4.221	257,4	-254	-4,2
Activitats sanitàries	<b>T</b>	des-14	5.818	set-14	199	3,5	-1.136	-16,3	-1529	-20,8
Activitats jurídiques i de compt.	<b>T</b>	des-14	4.458	set-14	1.050	30,8	3.386	315,9	-263	-5,6
Educació	<b>T</b>	des-14	3.660	set-14	198	5,7	984	36,8	-146	-3,8
Serveis a edificis i de jardineria	<b>T</b>	des-14	3.007	set-14	-55	-1,8	344	12,9	196	7,0
Serveis de menjar i begudes	<b>T</b>	des-14	2.882	set-14	-44	-1,5	-1.244	-30,2	-171	-5,6
Mediació financera	<b>T</b>	des-14	2.570	set-14	-51	-1,9	-305	-10,6	-1.355	-34,5
Serveis socials	<b>T</b>	des-14	2.418	set-14	67	2,8	64	2,7	-145	-5,7
Comerç engròs, exc. vehicles motor	<b>T</b>	des-14	1.677	set-14	46	2,8	-6.973	-80,6	-373	-18,2
Transport terrestre i per canon.	<b>T</b>	des-14	1.144	set-14	23	2,1	-2.237	-66,2	-119	-9,4
Activitats administratives d'ofic.	<b>T</b>	des-14	779	set-14	-2	-0,3	-5.007	-86,5	250	47,3
Venda i repar. vehicles motor	<b>T</b>	des-14	726	set-14	-30	-4,0	-175	-19,4	-149	-17,0
Resta serveis	<b>T</b>	des-14	11.700	set-14	-371	-3,1	21	0,2	142	1,2

L'afiliació en els serveis s'incrementa un 2,4% en relació al setembre. El creixement es concentra especialment en les activitats jurídiques i de comptabilitat, seguit de l'educació i les activitats sanitàries.

L'atur del mes de desembre en els serveis es redueix, especialment en relació al mateix mes de l'any anterior.

Les consultes a l'Oficina de Turisme es redueixen durant l'últim trimestre de l'any reflectint una de les èpoques de menor afluència de visitants a la ciutat.

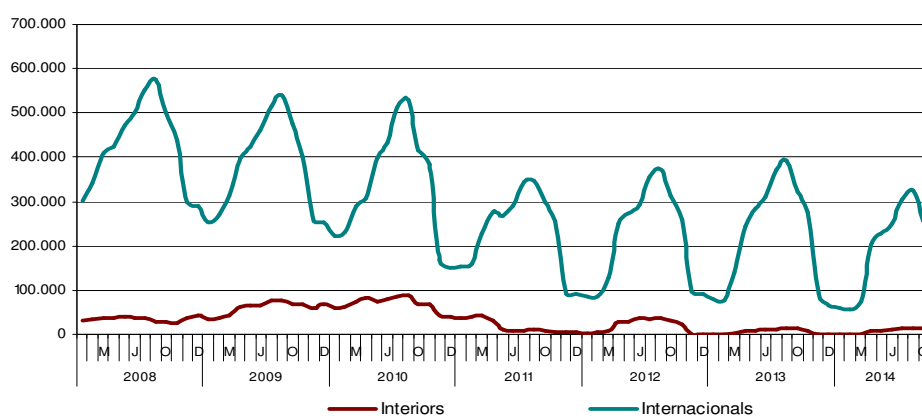
El nombre de passatgers de l'aeroport de Girona també mostra un important descens en relació al tercer trimestre, el de més trànsit.

## VARIACIÓ DE L'AFILIACIÓ A LA SS (RGSS I RETA) PER DIVISIÓ ECONÒMICA

	Variació trimestral		Variació anual		Variació 2008	
	%	Abs.	%	Abs.	%	Abs.
Adm. pública, Defensa i SS obligatòria	1,5	134	2,0	178	5,7	503
Activitats sanitàries	-2,9	-158	1,9	106	-5,9	-328
Comerç detall, exc. vehicles motor	-17,9	-852	-21,2	-1.011	-32,0	-1.527
Activitats jurídiques i de comptabilitat	17,0	697	11,0	450	-6,8	-280
Educació	-0,7	-24	0,5	16	-5,8	-199
Serveis a edificis i de jardineria	-4,3	-127	1,0	30	8,0	236
Mediació financera	-2,0	-52	-8,4	-215	-52,8	-1.356
Serveis de menjar i begudes	-26,6	-615	-0,7	-16	-9,7	-224
Serveis socials sense allotjament	3,1	45	4,0	57	-14,3	-206
Comerç engròs, exc. vehicles motor	-29,1	-368	5,7	72	-29,3	-370
Indústries de productes alimentaris	-29,4	-309	2,7	28	23,6	248
Serveis socials amb allotjament	0,7	7	5,3	51	6,1	59
Transport terrestre i per canonades	-35,1	-291	7,7	64	-15,2	-126
Activitats administratives d'oficina	-19,8	-129	4,0	26	29,3	191
Activitats postals i de correus	-11,7	-76	1,9	12	5,6	36
Activitats especialitzades construcció	-74,8	-421	14,0	79	-124,0	-698
Construcció d'immobles	-40,0	-174	-7,4	-32	-242,8	-1.056
Productes metàl·lics, exc. maquinària	-29,5	-64	8,8	19	-37,3	-81
Maquinària i equips ncaa	-8,2	-17	6,3	13	-24,0	-50
Total activitats presentades	-6,5	-2.794	-0,2	-73	-12,3	-5.228
Resta d'activitats econòmiques	-20,9	-2.535	6,6	805	-5,3	-643
Total afiliats	-9,7	-5.329	1,3	732	-10,7	-5.871

	Període actual	Variació període anterior		Variació any anterior		Variació any 2008			
		Període	Valor	Període	Absoluta	%	Absoluta	%	
Comptes de cotització	T des-14	3.945	set-14	83	2,1	88	2,2	-76	-1,9
Atur registrat als serveis/terciari	T des-14	4.779	set-14	-11	-0,2	-245	-4,9	606	14,5
Consultes Oficina de Turisme	T 4T 2014	16.624	3T 2014	-18.549	-52,7	3.602	27,7	-	-
Passatgers aeroport de Girona (total) <sup>8</sup>	T 4T 2014	336.000	3T 2014	-589.969	-63,7	-106.364	-24,0	-791.167	-70,2
Vols interiors	T 4T 2014	16.501	3T 2014	-25.700	-60,9	7.946	92,9	-84.906	-83,7
Vols internacionals	T 4T 2014	319.499	3T 2014	-564.269	-63,8	-114.310	-26,4	-706.261	-68,9

## EVOLUCIÓ DEL NOMBRE DE PASSATGERS DE L'AEROPORT DE GIRONA

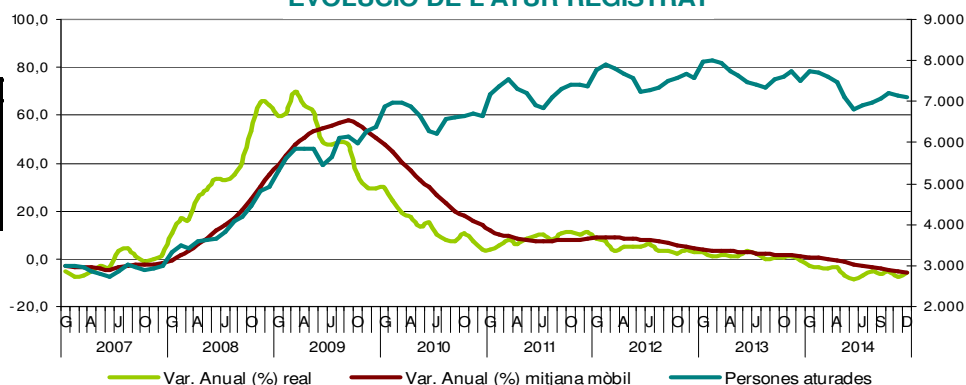


## Atur registrat

	Període actual	Variació període anterior		Variació any anterior		Variació any 2008			
		Període	Valor	Període	Absoluta	%	Absoluta	%	
Atur registrat total	T des-14	7.096	set-14	15	0,2	-414	-5,5	466	7,0

L'atur registrat de desembre mostra un descens interanual de l'atur del 5,5% i un lleu increment del 0,2% respecte al trimestre anterior. Aquest descens ve encapçalat especialment per la població masculina, pels grup d'edat entre 16 a 24 anys i per les activitats relacionades amb la construcció.

## EVOLUCIÓ DE L'ATUR REGISTRAT

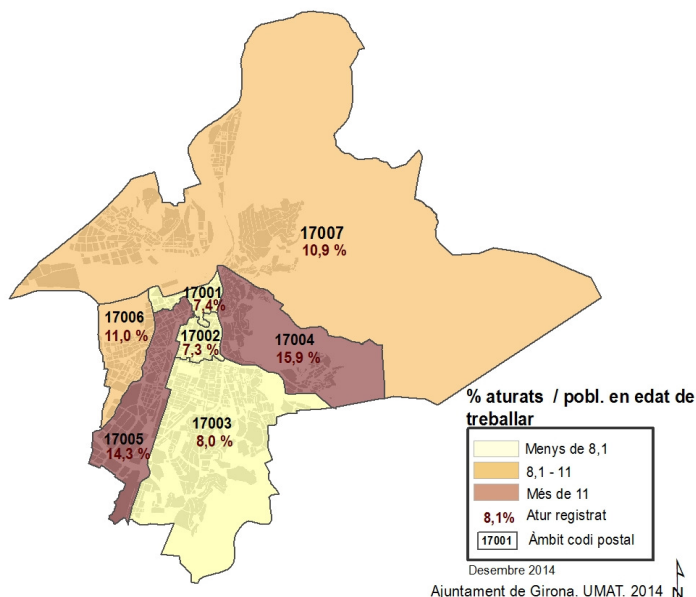


		Període actual		Variació període anterior		Variació any anterior		Variació any 2008		
		Període	Valor	Període	Absoluta	%	Absoluta	%	Absoluta	%
<b>Edat i sexe</b>										
Homes	T	des-14	3.637	set-14	87	2,5	-334	-8,4	54	1,5
Dones	T	des-14	3.459	set-14	-72	-2,0	-80	-2,3	412	13,5
16 a 24 anys	T	des-14	525	set-14	29	5,8	-46	-8,1	-131	-20,0
25 a 44 anys	T	des-14	3.543	set-14	-14	-0,4	-291	-7,6	-353	-9,1
45 a 64 anys	T	des-14	3.028	set-14	0	0,0	-77	-2,5	950	45,7
<b>Nacionalitat</b>										
Nacionalitat espanyola	T	des-14	5.000	set-14	-103	-2,0	-404	-7,5	323	6,9
Nacionalitat no espanyola	T	des-14	2.096	set-14	118	6,0	-10	-0,5	143	7,3
<b>Durada de la demanda*</b>										
Fins a 6 mesos	T	des-14	3.211	set-14	240	8,1	-41	-1,3	-139	-4,1
De 6 a 12 mesos	T	des-14	1.003	set-14	-153	-13,2	-251	-20,0	-175	-14,9
Més de 12 mesos	T	des-14	2.882	set-14	-72	-2,4	-122	-4,1	780	37,1
<b>Per activitat econòmica**</b>										
Comerç detall, exc. vehicles motor	T	des-14	676	set-14	-32	-4,2	-25	-3,3	52	7,7
Serveis de menjar i begudes	T	des-14	547	set-14	15	2,5	-46	-6,9	74	13,5
Construcció d'immobles	T	des-14	558	set-14	-39	-7,4	-76	-13,5	-69	-12,4
Sense ocupació anterior	T	des-14	389	set-14	32	7,5	28	6,5	68	17,5
Activitats relacionades amb l'ocupació	T	des-14	413	set-14	49	12,2	8	1,8	38	9,2
Serveis a edificis i de jardineria	T	des-14	305	set-14	-25	-5,6	6	1,4	116	38,0
Activitats especialitzades construcció	T	des-14	607	set-14	42	10,8	-96	-18,2	-176	-29,0
Comerç engròs, exc. vehicles motor	T	des-14	289	set-14	-15	-5,0	-47	-14,1	-3	-1,0
Indústries de productes alimentaris	T	des-14	161	set-14	20	8,2	23	9,6	102	63,4
Adm. pública, Defensa i SS obligatòria	T	des-14	156	set-14	-19	-8,2	-16	-7,0	58	37,2
Agricultura, ramaderia i caça	T	des-14	120	set-14	55	40,1	20	11,6	72	60,0
Educació	T	des-14	155	set-14	-49	-22,3	-29	-14,5	16	10,3
Altres activitats de serveis personals	T	des-14	102	set-14	11	7,5	5	3,3	55	53,9
Transport terrestre i per canonades	T	des-14	164	set-14	3	2,2	-6	-4,2	-27	-16,5
Serveis d'allotjament	T	des-14	89	set-14	12	9,7	0	0,0	47	52,8
Resta d'activitats	T	des-14	1.899	set-14	-45	-2,3	-163	-7,7	43	2,3
<b>Atur per zones (Codis postals)**</b>										
17001	T	des-14	292	set-14	-11	-3,6	-64	-18,0	-32	-9,9
17002	T	des-14	446	set-14	-10	-2,2	-41	-8,4	-5	-1,1
17003	T	des-14	1.302	set-14	-68	-5,0	-94	-6,7	56	4,5
17004	T	des-14	1.054	set-14	32	3,1	17	1,6	146	16,1
17005	T	des-14	1.540	set-14	2	0,1	-111	-6,7	64	4,3
17006	T	des-14	1.259	set-14	62	5,2	-90	-6,7	171	15,7
17007	T	des-14	1.197	set-14	8	0,7	-28	-2,3	67	5,9

\*\*Atur segons durada de la demanda i per activitat econòmica, dades de variació de 2010. Atur per zones, dades de variació 2011.

Es produeix una reducció trimestral de l'atur a les zones 17003 (part sud de la ciutat), 17001 i 17002 (Eixample Nord i Mercadal), mentre a la resta es produeix un increment variable, amb Santa Eugènia-Can Gibert (17006) al capdavant, la zona amb un major augment de l'atur en els últims anys. A nivell interanual és destacable el descens generalitzat en quasi totes les zones de CP.

El nombre d'ERO com el de persones afectades s'ha reduït quasi a la meitat en relació al tercer trimestre de 2013.



## Contractació

		Període actual		Variació període anterior			Variació any anterior		Variació any 2008	
		Període	Valor	Període	Absoluta	%	Absoluta	%	Absoluta	%
Contractació total	<b>M</b>	4T 2014	3.230	3T 2013	-1193	-27,0	346	12,0	314	10,8
Contractes indefinits	<b>M</b>	4T 2014	333	3T 2013	-247	-42,6	53	18,9	-88	-20,9
Contractes temporals	<b>M</b>	4T 2014	2.897	3T 2013	-946	-24,6	293	11,3	402	16,1

## Expedients de regulació d'ocupació

		Període actual		Variació període anterior			Variació any anterior		Variació any 2008	
		Període	Valor	Període	Absoluta	%	Absoluta	%	Absoluta	%
Expedients acabats	<b>T</b>	4T 2014	6	3T 2014	5	500,0	-16	-72,7	-7	-53,8
Treballadors afectats	<b>T</b>	4T 2014	22	3T 2014	17	34,0	-197	-90,0	-14	-38,9

## Nota sobre els indicadors

### Demografia

~ *Població i població en edat de treballar*. Dades extretes del padró municipal continu de població (UMAT. Ajuntament de Girona). La població en edat de treballar (16-64 anys) en termes de mercat de treball és la població que, segons el criteri d'edat, està en condicions de participar activament en el mercat laboral, és a dir, és un indicador de l'oferta de treball.

### Consum

~ *Matriculació de vehicles*. Dades de l'Ajuntament de Girona a partir dels vehicles donats d'alta en el registre de vehicles de la Direcció General de Trànsit. Indicador sobre el comportament del consum i al ser una despesa no primària, força sensible a l'evolució de l'economia. En aquest indicador influeix també els incentius a la renovació del parc de vehicles com a polítiques d'ajut al sector automobilístic.

~ *Abonats del servei d'aigua potable*. Dades facilitades per Aigües de Girona, Salt i Sarrià de Ter.

~ *Consum elèctric (kWh)*. Dades facilitades per l'Institut Català d'Energia (ICAEN). Informació desagregada per sectors d'activitat econòmica segons les dades de les empreses de distribució d'energia. Les últimes dades disponibles, de 2012, són provisionals i les del sector industrial i terciari han estat estimades.

~ *Residus generats (kg)*. Dades de l'Ajuntament de Girona (Regidoria de Sostenibilitat i Atenció Ciutadana). Residus municipals generats per la ciutat, distingint entre rebuig i recollida selectiva.

### Mobilitat

~ *Passatgers d'autobús*. Àmbit urbà: Dades de l'Ajuntament de Girona (Regidoria de Seguretat, Mobilitat i Via Pública), viatgers dels Transports Municipals del Gironès (TMG) i de la companyia Teisa. Àmbit interurbà: Dades de l'Autoritat Territorial de la Mobilitat de Girona (informació sobre els viatgers del 47 municipis que formen l'ATM).

### Activitat

~ *Creació i destrucció d'empreses (societats mercantils)*. Informació extreta a partir del buidatge del Butlletí Oficial del Registre Mercantil (BORME) realitzat des de l'Àrea de Promoció i Ocupació de l'Ajuntament de Girona. Aquesta informació reflecteix el dinamisme empresarial a Girona.

~ *Comptes de cotització a la Seguretat Social*. Dades extretes de l'Observatori d'Empresa i Ocupació de la Generalitat de Catalunya. La variable indica el nombre total d'empreses registrades a la ciutat i per sectors en la data de referència.



## Ocupació (afiliació a la Seguretat Social)

~ *Treballadors afiliats al regim general de la Seguretat Social*. Dades extretes de l'Observatori d'Empresa i Ocupació de la Generalitat de Catalunya. Indica el nombre de treballadors (llocs de treball) donats d'alta a la SS, sigui en el regim general (RGSS) o en el regim especial d'autònoms (RETA). S'expressa el nombre total i pels diversos sectors i activitats econòmiques en la data de referència. Correspon als llocs de treball d'empreses registrades a la ciutat.

## Construcció

~ *Llicències d'obres*. Dades de l'Ajuntament de Girona (regidoria d'Urbanisme i Activitats). Nombre de llicències expedides d'obra major i obra menor. Indiquen la major o menor dinàmica del sector de la construcció. Les obres major són aquelles actuacions d'edificació, ús o transformació del sòl o subsòl i les reformes que no tinguin caràcter d'obra menor. Les obres menors són les de reforma o rehabilitació d'un edifici existent, sempre que no alterin la seva configuració arquitectònica ni tinguin caràcter d'intervenció total o buidat de l'estructura.

~ *Habitatges iniciats i acabats*. Dades extretes de l'Institut d'Estadística de Catalunya a partir dels visats i els certificats finals d'obra dels col·legis d'aparelladors. Indica la dinàmica del sector de la construcció.

~ *Preu de l'habitatge lliure*. Informació extreta de l'*Estudi de preus de mercat de l'habitatge a les comarques de Girona del Col·legi API i Gremi de Promotors i Constructores d'edificis de Girona*. Preus d'obra nova, de segona mà i de lloguer (€/m<sup>2</sup>) a partir de diverses tipologies segons dimensió de l'habitatge. Preus reals calculats a partir d'operacions fetes durant el període.

## Serveis/Terciari

~ *Consultes Oficina de Turisme*. Dades de l'Ajuntament de Girona. Consultes ateses a l'Oficina de Turismes de Girona presencials (aprox. el 90% de les consultes), per correu electrònic i postal i telefòniques. Indicador de l'afluència de visitants a la ciutat.

~ *Passatgers aeroport Girona-Costa Brava*. Informació extreta de les estadístiques del tràfic aeri de passatgers d'AENA. Vols interiors i vols internacionals.

## Atur registrat

~ *Atur registrat*. Dades extretes de l'Observatori d'Empresa i Ocupació de la Generalitat de Catalunya. L'atur registrat es correspon amb les demandes d'ocupació pendents de cobrir l'últim dia del mes referenciat a les oficines del Servei d'Ocupació de Catalunya i és un reflex de l'estat del mercat de treball.

## Contractació

~ *Contractació*. Dades extretes de l'Observatori d'Empresa i Ocupació de la Generalitat de Catalunya. *Contractes de treball registrats a les oficines de treball de la Generalitat i les comunicacions de contractació que els empresaris efectuen en aquest organisme. Segons el temps que duri la relació laboral, es presenten els dos tipus de contractes més habituals: per temps indefinit, de durada determinada.*

## Expedients de regulació d'ocupació

~ *Expedients de regulació d'ocupació (ERO)*. Dades extretes de l'Observatori d'Empresa i Ocupació de la Generalitat de Catalunya. Total d'expedients acabats i nombre de treballadors afectats. Els ERO els presenten les empreses o els representants legals dels treballadors per sol·licitar la suspensió o l'extinció de les relacions laborals o la reducció de jornada per causes econòmiques, tècniques, organitzatives, de producció o de força major, o per extinció de la personalitat jurídica del contractant.

Acció subvencionada pel Servei d'Ocupació de Catalunya en el marc dels Programes de suport al desenvolupament local i amb el finançament del Servei Públic d'Ocupació Estatal i el Fons Social Europeu

