

PADRÓ MUNICIPAL D'HABITANTS. MAIG 2003.

ANÀLISI DE LES BAIXES PADRONALS

**CANVIS DE RESIDÈNCIA
DEFUNCIONS**

Aquesta anàlisi és part d'un conjunt més ampli de treballs descriptius de diverses variables demogràfiques que es basen en el padró municipal d'habitants del municipi de Girona del maig de 2003.

Les anàlisis pretenen posar de relleu aspectes bàsics del comportament demogràfic del municipi. La font de les dades és exclusivament el padró d'habitants, tot i que els resultats que s'ofereixen és fruit de l'elaboració d'indicadors que deriven d'aquest padró però que, en origen, no els recull directament. La presentació dels resultats (breument comentada) recull els aspectes que s'han considerat més significatius alhora de mostrar la dinàmica demogràfica de la ciutat.

En aquest document s'han analitzat els canvis per baixes padronals (canvis de residència i defuncions) entre el mes de maig de 1996 i maig de 2003.

Al final del document trobareu una descripció bàsica del padró municipal i els canvis que s'hi registren.

CANVIS DE RESIDÈNCIA (maig 1996 – maig 2003)

Any Número de persones

1996	667
1997	1.502
1998	1.991
1999	2.385
2000	2.121
2001	2.446
2002	3.326
2003	1.659

Dones – 8.064

Homes – 6.539

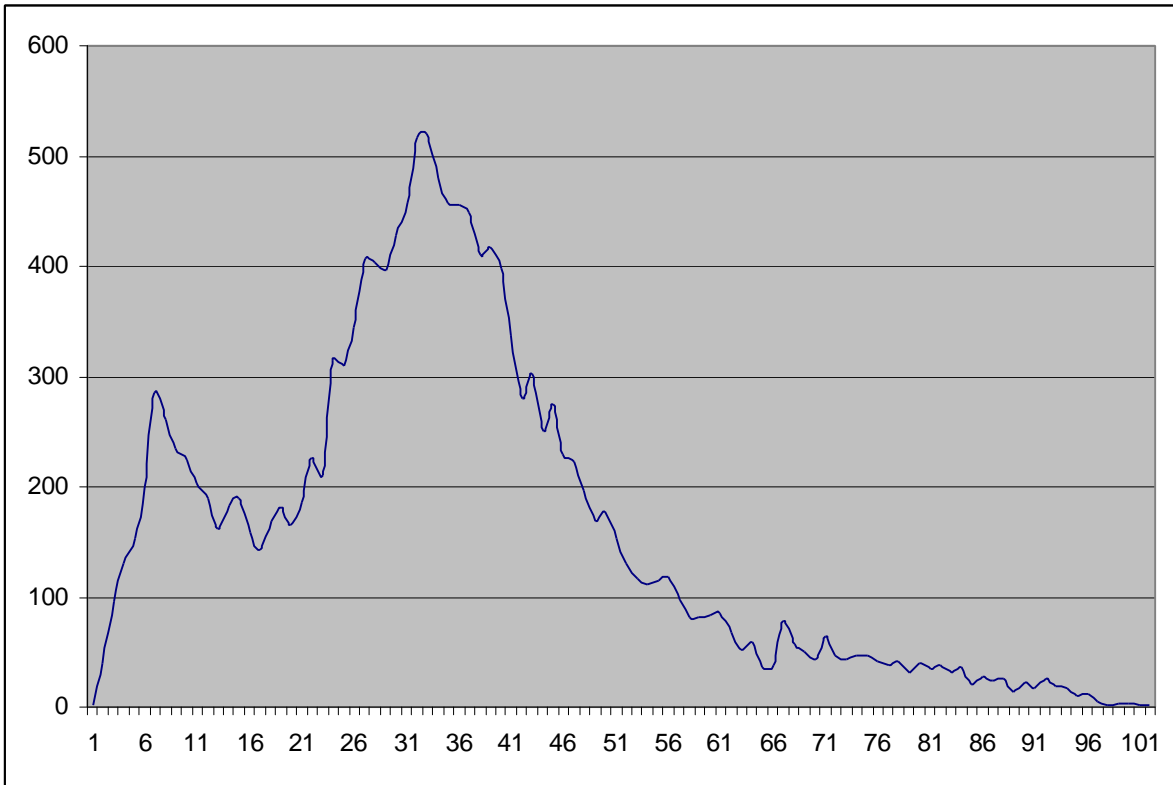
Edats (calculada el maig de 2003)

Mostra l'edat actual de les persones que han marxat a viure fora de Girona. Al gràfic que acompanya les dades s'observa com la franja d'edat més favorable al desplaçament es troba entre els 25 i 45 anys.

Edat	Número
0	2
1	40
2	96
3	131
4	153
5	200
6	285
7	261
8	234
9	225
10	203
11	190
12	162
13	182
14	189
15	159
16	142
17	168
18	181
19	165
20	186
21	226
22	210

23	314
24	310
25	345
26	407
27	403
28	396
29	428
30	458
31	516
32	520
33	480
34	458
35	456
36	448
37	411
38	417
39	399
40	338
41	280
42	302
43	250
44	274
45	230
46	223
47	196
48	169
49	178
50	153
51	130
52	117
53	111
54	114
55	118
56	97
57	81
58	82
59	83
60	86
61	68
62	53
63	59
64	37
65	39
66	78
67	58
68	50
69	43
70	64
71	47
72	43
73	47

74	47
75	42
76	38
77	42
78	32
79	40
80	35
81	39
82	31
83	36
84	21
85	27
86	24
87	26
88	14
89	23
90	18
91	26
92	19
93	17
94	11
95	12
96	5
97	2
98	4
99	4
100	2
102	2



Municipi de naixement

Sembla evident que, majoritàriament, les persones que canvien de residència són les que han nascut al mateix municipi. Exceptuant aquest cas, Barcelona passa a ser la ciutat amb qui la relació per canvi de residència és més estreta.

Les dades mostren com les persones amb llocs de naixement més allunyats (fora de l'àrea urbana de Girona i, sobretot, estrangers) són les que mostren una tendència més clara a la mobilitat, a la manca d'arrelament a un lloc concret.

Sant Gregori, pel fet d'acollir durant força anys l'actual Hospital Josep Trueta, consta com a municipi d'origen destacat, però en realitat cal entendre aquest lloc d'origen com Girona.

Les dades que fan referència al nombre de persones que han marxat de Girona segons província de naixement, municipi de procedència i província de procedència s'han obviat per què mostren els mateixos resultats que en el cas del municipi d'origen: Girona com principal lloc de procedència, seguit de Barcelona i la resta d'origens majoritàriament estrangers o de municipis allunyats de Girona, amb l'excepció potser de Salt que en molts aspectes està molt vinculat a la dinàmica de Girona.

Municipi de naixement. 50 primers orígens:

En el cas de població estrangera s'ha considerat el país d'origen.

GIRONA	5935
BARCELONA	1302
SANT GREGORI	553
MARROC	552
COLÒMBIA	199
FIGUERES	184
MADRID	170
GÀMBIA	135
SALT	131
HONDURES	98
BADALONA	87
FRANÇA	86
SARAGOSSA	81
SABADELL	81
OLOT	76
SANT FELIU DE GUÍXOLS	74
VALÈNCIA	71
PALAFRUGELL	69
ARGENTINA	69
EQUADOR	69
GRANADA	68
SEVILLA	66
LLEIDA	65
VIC	62
TERRASSA	59
BANYOLES	58
XINA	56
MÀLAGA	54

BADAJOS	54
ARGÈLIA	52
CÒRDOBA	50
ROMANIA	48
ANGLÈS	46
PALAMÓS	43
BISBAL D'EMPORDA (LA)	43
SARRIÀ DE TER	42
MATARÓ	41
CASSÀ DE LA SELVA	39
SANTA COLOMA DE FARNERS	38
IZNAJAR	38
ALEMANIA	36
XILE	34
VENEÇOLA	33
CUBA	32
BILBAO	32
LLAGOSTERA	32
MANRESA	31
GRANOLLERS	30
REGEN UNIT	29
SANTANDER	29

Municipi de destí

Bàsicament, el destí prioritari dels que canvien de residència són el conjunt de municipis al voltant de Girona ciutat, municipis que configuren l'àrea urbana. Hi ha també una clara gradació dels municipis escollits per residir-hi en funció de la distància: s'escull en primera opció els municipis més propers a Girona i, progressivament, es va extenent en forma de taca d'oli. Aquest fet constata la necessitat de proximitat a Girona ciutat pel fet de ser un potent centre de treball d'una extensa àrea.

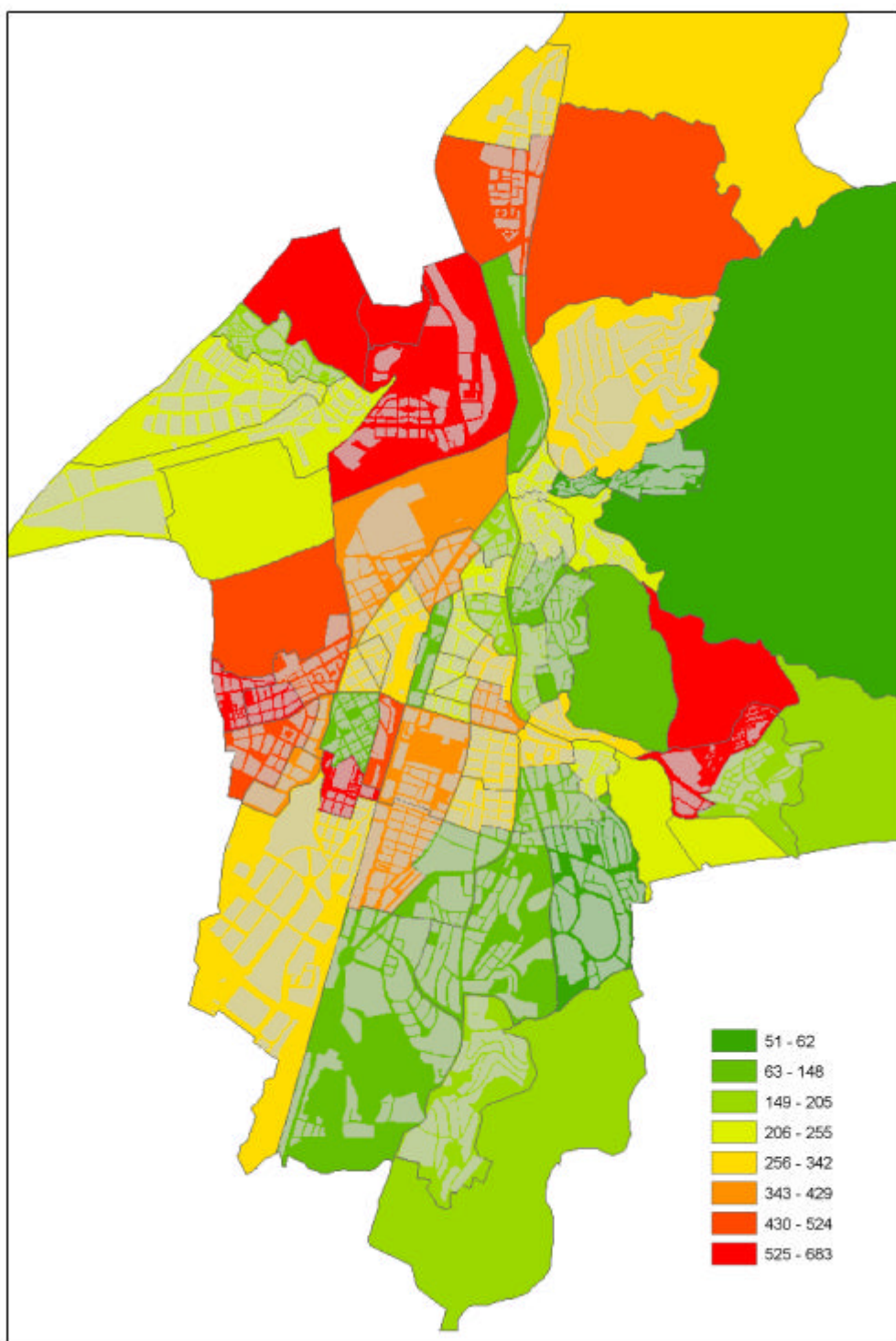
El municipi de Barcelona, un cop més, apareix com al segon municipi de destí. És innegable el factor de centralitat de Barcelona respecte al conjunt del país.

Municipi de destí. 50 primers:

SALT	2847
BARCELONA	806
SARRIA DE TER	720
VILABLAREIX	509
QUART	410
SANT GREGORI	369
FORNELLS DE LA SELVA	345
SANT JULIA DE RAMIS	321
CALDES DE MALAVELLA	290
BESCANO	278
CELRA	263
CASSA DE LA SELVA	244
BANYOLES	210
FIGUERES	187
SANT FELIU DE GUIXOLS	166
CASTELL-PLATJA D'ARO	159

SANTA COLOMA DE FARNERS	158
OLOT	147
ESCALA (L')	146
AIGUAVIVA	144
PALAMOS	141
VILOBI D'ONYAR	129
RIUDELLOTS DE LA SELVA	127
ANGLES	118
LLAGOSTERA	113
COLERA	110
PALAFRUGELL	110
SILS	106
TORROELLA DE MONTGRI	106
CALONGE	100
BLANES	96
MADRID	95
SABADELL	92
PALMA DE MALLORCA	83
SANT MARTI DE LLEMENA	83
LLORET DE MAR	80
BORDILS	74
BISBAL D'EMPORDA (LA)	71
ZARAGOZA	70
CORNELLA DE TERRI	69
TERRASSA	68
MATARO	67
LLAMBILLES	65
CASTELLO D'EMPURIES	64
VALENCIA	62
ROSES	62
HOSPITALET DE LLOBREGAT (L')	55
CANET D'ADRI	49
LLEIDA	47
TARRAGONA	46

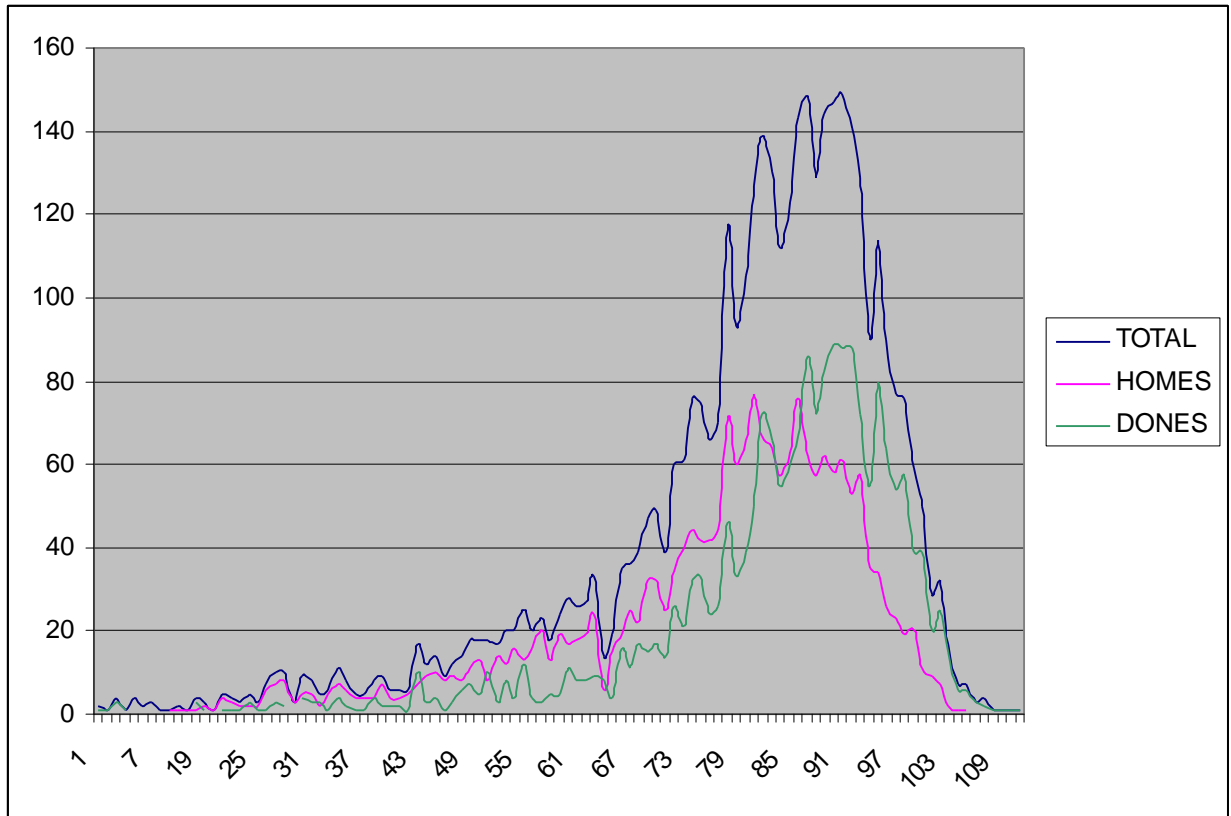
Distribució per seccions censals de les baixes per canvi de residència



Quatre sectors de la ciutat són els mostren més pèrdua de població pel que fa a canvis de residència fora del municipi: Fontajau, Font de la Pólvora, Santa Eugènia i el sector sud de Sant Narcís (entre M^a de Déu del Mont i València). En segon lloc destaquen els àmbits de la Devesa-Mercadal nord i part de l'Eixampla, entre els carrers Emili Grahit, Barcelona, Migdia i Riu Cardener, sector est del carrer de la Creu (entre Maluquer Salvador i Emili Grahit) i la part sud de Pont Major.

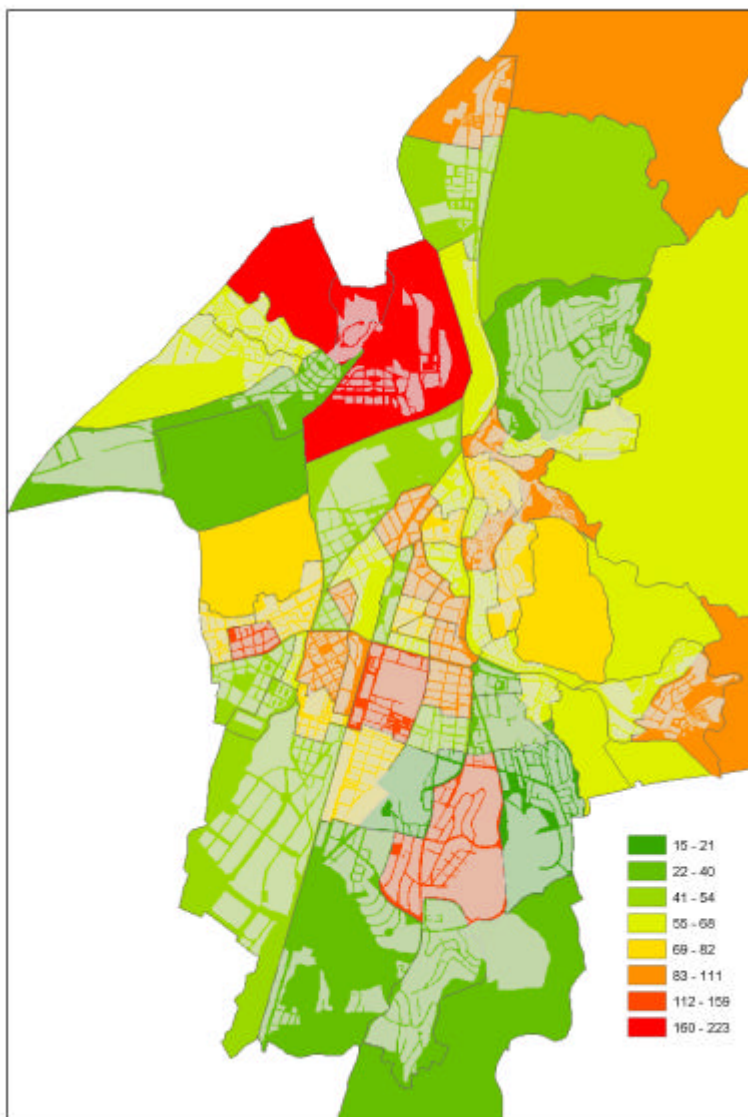
BAIXES PER DEFUNCIÓ (maig 1996 – maig 2003)

Les dades d'edat de defunció no mostren cap comportament desconegut: en general, a partir dels 80 anys és quan la corba de defunció mostra un creixement elevat. En el cas dels homes, el total de defuncions és lleugerament superior a totes les edats i s'arriba a cotes màximes al voltant dels 85 anys i fins els 90. La mortalitat femenina es manté inferior fins als 85 anys i s'incrementa des d'aquesta edat fins als 95 anys, fet que té com a conseqüència una major esperança de vida.



Any	Número de persones
1996	311
1997	542
1998	557
1999	461
2000	604
2001	600
2002	679
2003	252

Distribució per seccions censals de les baixes per defunció:



PADRÓ MUNICIPAL D'HABITANTS – MAIG 2003

103.935 registres

83.106 altes o modificacions

Data d'inici de registre de canvis: 01/05/96

Data de canvis massius de modificacions territorials: 01/07/00

Altes padronals: 19.929

Altes per canvi residència: 13.121

Altes per naixements: 2.708

Altes per omissió: 1.447

Baixes per canvi residència: 16.097

Baixes per defunció: 4.006

Baixes per duplicats: 669

Baixes per indegudes: 57

Modificació per canvi domicili: 14.541

Modificació de dades personals: 6.668

Modificació de dades territorials: 24.692

Juny 2003