



Observatori del **m**ercat de **t**reball

Antena de Girona

Àrea de Desenvolupament Local i

Promoció de la Ciutat

Març 2011

Perfil de l'atur a la ciutat de Girona

**impuls
impuls
impuls**
projecte impuls

SOC

Servei d'Ocupació
de Catalunya



Generalitat
de Catalunya
**Departament
d'Empresa
i Ocupació**

Unió Europea
Fons social europeu
L'FSE inverteix en el teu futur



1. Perfil general de l'atur

Segons el Servei d'Ocupació de Catalunya, la xifra d'atur a la ciutat de Girona a 31 de març de 2011 és de 7.536 persones. Una dada que representa un 8% (560 persones) més que en el mateix mes de l'any anterior.

Per sexes, els homes a l'atur constitueixen el 53,1% del total, mentre que les dones el 46,9% restant. La variació interanual ha estat especialment desfavorable per a la població femenina, que ha incrementat en un 12,3%, mentre que l'atur masculí ho ha fet en un 4,6% entre març de 2010 i març de 2011.

Per grups d'edat, les persones aturades d'entre 30 i 44 anys (3.287, el 43,6%) són les més perjudicades, seguides de les de 45 anys i més (30,3%) i finalment la població més jove, d'entre 16 i 29 anys (26,1%). En relació a la mitjana de Catalunya, aquest tram d'edat més jove està a Girona quasi 6 punts per sobre. El nombre d'aturats s'ha incrementat en els grups de més edat, especialment en el grup de 45 anys i més (14,1%), mentre que només el de 16 a 24 anys perd registrats interanualment.

Tenint en compte la durada de la demanda, més de la meitat dels aturats/ades no han passat dels 6 mesos des de la seva inscripció, el 18,7% entre els 6 i 12 mesos i un 29,1% porten més d'un any. L'atur de llarga durada (més d'un any) a la ciutat de Girona representa un percentatge menor que la mitjana de Catalunya, que se situa en el 34,7%. La variació anual és negativa només pel grup de 6 a 12 mesos de durada (-11,9%), mentre que les persones amb atur des de fa més d'un any s'incrementen en un 16,4%.

Segons el nivell de formació, la majoria dels aturats (el 63,4%) tenen estudis d'educació general i el 13,7% ha cursat estudis d'educació superior, sigui tècnics-professionals superiors o universitaris. En l'altre extrem, l'11,3% o no té estudis o no ha completat els estudis primaris. Mentre que el 6,1% té els estudis primaris finalitzats i el 5,5% programes de formació professional. El percentatge d'aturats sense formació i amb estudis primaris no finalitzats a Girona és més elevat que a Catalunya (7%). Aquests dos grups són també els que a nivell relatiu més s'incrementen entre març de 2010 i de 2011 a Girona. Només es produeix una disminució en els aturats amb estudis primaris complets.

Quan a nacionalitat, les persones aturades de nacionalitat no espanyola representen el 29,1%. D'aquests, el 23,9% és població extracomunitària i el 5,3% població de la Unió Europea. Els percentatges són més alts que els de la mitjana de Catalunya, especialment en relació a la població aturada estrangera no comunitària que al país se situa en el 19%. És també el nombre de persones aturades de nacionalitat no comunitària el que pateix un major increment interanual (16,5%, 255 persones), mentre que l'atur dels estrangers ciutadans de la Unió Europea disminueix (-11,6%, 55 persones).

En relació al sector econòmic d'origen de les persones sense feina, el 63,5% prové del sector serveis, el 17,5% de la construcció, el 10,1% de la indústria, l'1,9% de l'agricultura i el 7% no tenien ocupació anterior. Els serveis centren la major part de l'increment interanual de l'atur (539 persones), mentre que a nivell relatiu és l'agricultura i els sense ocupació anterior els grups que més han augmentat.

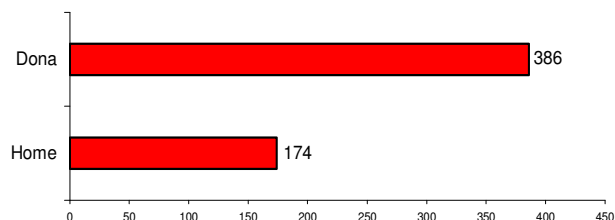
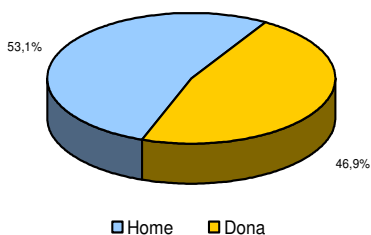
El 63,3% de l'atur gironí es concentra en 10 branques d'activitat. Els subsectors amb més aturats/ades són el *comerç al detall excepte vehicles de motor* (10,5%), seguit de les *activitats especialitzades de construcció*, els *serveis de menjar i begudes*, i la *construcció d'immobles*, que es mouen entorn al 8% d'atur. Interanualment els subsectors de *serveis de menjar i begudes* i el *d'activitats relacionades amb l'ocupació*, a part del *sense ocupació anterior*, ja citat, són els que pateixen un major creixement en nombres absoluts.

Nombre de persones aturades	7.536	Variació interanual	Abs	%
			560	8,03

Per sexe

Març 2011	
Home	4.000
Dona	3.536

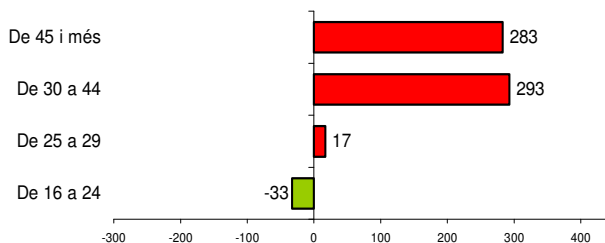
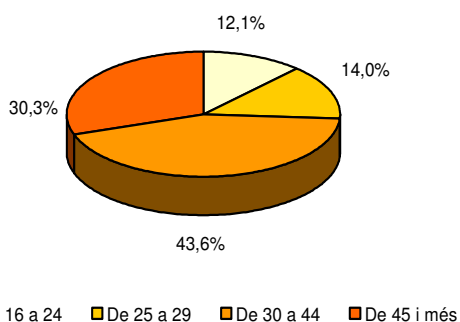
Variació març 2010/2011	Abs	%
Home	174	4,6
Dona	386	12,3



Per edat

Març 2011	
De 16 a 24 anys	910
De 25 a 29 anys	1.054
De 30 a 44 anys	3.287
De 45 i més anys	2.285

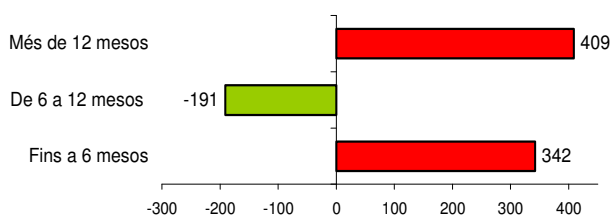
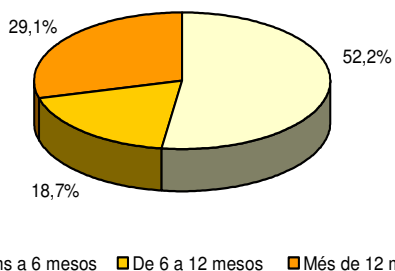
Variació març 2010/2011	Abs	%
De 16 a 24 anys	-33	-3,5
De 25 a 29 anys	17	1,6
De 30 a 44 anys	293	9,8
De 45 i més anys	283	14,1



Per durada de la demanda

Març 2011	
Fins a 6 mesos	3.932
De 6 a 12 mesos	1.410
Més de 12 mesos	2.194

Variació març 2010/2011	Abs	%
Fins a 6 mesos	342	9,5
De 6 a 12 mesos	-191	-11,9
Més de 12 mesos	409	21,7

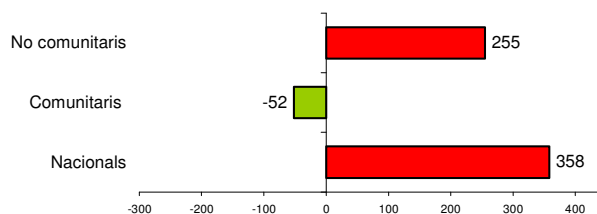
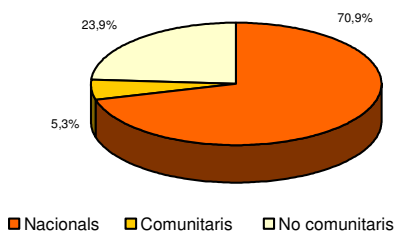


Per nivell de formació

Març 2011	Abs	%	Variació març 2010/2011	%	Abs
Sense estudis	123	1,6	Sense estudis	24,2	24
Estudis primaris incomplets	728	9,7	Estudis primaris incomplets	15,4	97
Estudis primaris complets	457	6,1	Estudis primaris complets	-11,1	-57
Prog. formació professional	413	5,5	Prog. formació professional	12,8	47
Educació general	4.779	63,4	Educació general	7,2	322
Tècnics-professionals superiors	344	4,6	Tècnics-professionals superiors	9,9	31
Estudis universitaris	684	9,1	Estudis universitaris	15,5	92
Altres estudis post-secundaris	8	0,1	Altres estudis post-secundaris	100,0	4

Per nacionalitat

Març 2011	Abs	%	Variació març 2010/2011	Abs	%
Nacionals	5.341		Nacionals	358	7,2
Estrangers/eres	2.195		Estrangers/eres	203	10,2
Comunitaris	397		Comunitaris	-52	-11,6
No comunitaris	1.798		No comunitaris	255	16,5



Per sector econòmic

Març 2011	Abs	%	Variació març 2010/2011	%	Abs
Agricultura	146	1,9	Agricultura	43,1	44
Indústria	759	10,1	Indústria	-12,1	-104
Construcció	1.318	17,5	Construcció	-3,7	-51
Serveis	4.782	63,5	Serveis	12,7	539
Sense ocupació anterior	531	7,0	Sense ocupació anterior	33,1	132

Per activitat econòmica (rànkung 10 primeres)

Març 2011	Abs	%	Variació març 2010/2011	%	Abs
47 Comerç detall, exc. vehicles motor	790	10,5	SA Sense ocupació anterior	33,1	132
43 Activitats especialitzades construcció	639	8,5	56 Serveis de menjar i begudes	25,5	127
56 Serveis de menjar i begudes	626	8,3	78 Activitats relacionades amb l'ocupació	19,9	87
41 Construcció d'immobles	607	8,1	47 Comerç detall, exc. vehicles motor	7,5	55
Sense ocupació anterior	531	7,0	84 Adm. pública, Defensa i SS obligatòria	25,0	45
78 Activitats relacionades amb l'ocupació	524	7,0	1 Agricultura, ramaderia i caça	45,1	41
81 Serveis a edificis i de jardineria	325	4,3	82 Activitats administratives d'oficina	166,7	40
46 Comerç engròs, exc. vehicles motor	320	4,2	81 Serveis a edificis i de jardineria	8,7	26
84 Adm. pública, Defensa i SS obligatòria	225	3,0	86 Activitats sanitàries	19,8	25
10 Indústries de productes alimentaris	183	2,4	87 Serveis socials amb allotjament	32,9	25
Acumulat 10 activitats rànkung		63,3			

Atur registrat per activitat econòmica

	Abs		Variació interanual	
			Abs	%
1 Agricultura, ramaderia i caça	132	1,8	41	45,1
2 Silvicultura i explotació forestal	14	0,2	5	55,6
3 Pesca i aqüicultura	0	0,0	-2	-100,0
8 Minerals no metàl·lics ni	5	0,1	-2	-28,6
10 Indústries de productes	183	2,4	3	1,7
11 Fabricació de begudes	7	0,1	1	16,7
12 Indústries del tabac	1	0,0	0	0,0
13 Indústries tèxtils	41	0,5	-15	-26,8
14 Confecció de peces de vestir	16	0,2	-3	-15,8
15 Indústria del cuir i del calçat	5	0,1	-5	-50,0
16 Indústries fusta i suro, exc.	31	0,4	-12	-27,9
17 Indústries del paper	46	0,6	-44	-48,9
18 Arts gràfiques i suports	39	0,5	-16	-29,1
20 Indústries químiques	15	0,2	-1	-6,3
21 Productes farmacèutics	8	0,1	0	0,0
22 Cautxú i plàstic	32	0,4	-5	-13,5
23 Productes minerals no	32	0,4	-10	-23,8
24 Metal·lúrgia	26	0,3	7	36,8
25 Productes metàl·lics, exc.	71	0,9	-10	-12,4
26 Productes informàtics i	13	0,2	3	30,0
27 Materials i equips elèctrics	17	0,2	-1	-5,6
28 Maquinària i equips ncaa	56	0,7	-9	-13,9
29 Vehicles de motor, remolcs i	9	0,1	2	28,6
30 Altres materials de transport	12	0,2	2	20,0
31 Mobles	8	0,1	-8	-50,0
32 Indústries manufactureres	4	0,1	2	100,0
33 Reparació i instal·lació de	15	0,2	-2	-11,8
35 Energia elèctrica i gas	8	0,1	4	100,0
36 Aigua	9	0,1	1	12,5
37 Tractament d'aigües residuals	6	0,1	0	0,0
38 Tractament de residus	44	0,6	14	46,7
41 Construcció d'immobles	607	8,1	8	1,3
42 Construcció d'obres	72	1,0	13	22,0
43 Activitats especialitzades	639	8,5	-72	-10,1
45 Venda i reparació de vehicles	96	1,3	1	1,1
46 Comerç engròs, exc. vehicles	320	4,2	5	1,6
47 Comerç detall, exc. vehicles	790	10,5	55	7,5
49 Transport terrestre i per	155	2,1	-25	-13,9

(Continuació)

50 Transport marítim i per vies	2	0,0	2	-
51 Transport aeri	5	0,1	-1	-16,7
52 Emmagatzematge i afins al	47	0,6	-2	-4,1
53 Activitats postals i de correus	21	0,3	0	0,0
55 Serveis d'allotjament	104	1,4	23	28,4
56 Serveis de menjar i begudes	626	8,3	127	25,5
58 Edició	26	0,3	2	8,3
59 Cinema i vídeo; enregistrament	19	0,3	11	137,5
60 Ràdio i televisió	2	0,0	-3	-60,0
61 Telecomunicacions	41	0,5	4	10,8
62 Serveis de tecnologies de la	19	0,3	5	35,7
63 Serveis d'informació	14	0,2	5	55,6
64 Mediació financera	26	0,3	7	36,8
65 Assegurances i fons pensions	22	0,3	7	46,7
66 Activitats auxiliars mediació	34	0,5	15	79,0
68 Activitats immobiliàries	66	0,9	9	15,8
69 Activitats jurídiques i de	67	0,9	9	15,5
70 Seus centrals i consultoria	28	0,4	4	16,7
71 Serveis tècnics arquitectura i	77	1,0	-2	-2,5
72 Recerca i desenvolupament	6	0,1	-1	-14,3
73 Publicitat i estudis de mercat	34	0,5	-1	-2,9
74 Activitats professionals i	83	1,1	-3	-3,5
75 Activitats veterinàries	4	0,1	-3	-42,9
77 Activitats de lloguer	53	0,7	-8	-13,1
78 Activitats relacionades amb	524	7,0	87	19,9
79 Agències viatges i operadors	12	0,2	-3	-20,0
80 Activitats de seguretat i	35	0,5	6	20,7
81 Serveis a edificis i de jardineria	325	4,3	26	8,7
82 Activitats administratives	64	0,8	40	166,7
84 Adm. pública, Defensa i SS	225	3,0	45	25,0
85 Educació	144	1,9	1	0,7
86 Activitats sanitàries	151	2,0	25	19,8
87 Serveis socials amb allotjament	101	1,3	25	32,9
88 Serveis socials sense	103	1,4	17	19,8
90 Activitats artístiques i	13	0,2	-10	-43,5
91 Biblioteques i museus	2	0,0	-1	-33,3
92 Jocs d'atzar i apostes	11	0,1	0	0,0
93 Activitats esportives i	85	1,1	11	14,9
94 Activitats associatives	56	0,7	1	1,8
95 Reparació ordinadors i efectes	12	0,2	2	20,0
96 Altres activitats de serveis	109	1,4	16	17,2
97 Llars que ocupen personal	21	0,3	8	61,5
98 Llars que prod. béns i serveis	1	0,0	1	-
99 Organismes extraterritorials	1	0,0	0	0,0
SOA Sense ocupació anterior	531	7,0	132	33,1
Total	7.536	100,0	560	8,0

2. Per sexe

El nombre d'aturats del sexe masculí és superior (4.000) que el del sexe femení (3.536). Ambdós han vist incrementat la seva xifra d'aturats en termes interanuals, augmentant en 174 persones els homes i en 386 les dones.

Segons l'interval d'edat, no s'observen diferències en el perfil de l'aturat en funció de si és home o dona. Més del 43,0% dels aturats tenen entre 30 i 44 anys, seguit pel grup de 45 i més amb un percentatge que se situa entorn al 30%. Els aturats de menys edat representen, pràcticament, el 25% restant, essent lleugerament superiors els aturats de 25 a 29 anys d'edat respecte els de 16 a 24 anys. En termes de variació interanual s'observa que l'atur de les persones de més de 30 anys augmenta tant entre els homes com entre les dones. Els més joves registren una disminució en els aturats masculins a la vegada que augmenta, en pocs casos, el nombre de dones aturades.

Quant a la durada de la demanda s'observa una distribució similar en el nombre d'aturats entre homes i dones: la major part dels aturats són de curta durada (fins a 6 mesos), mentre que els de llarga durada (superior a l'any) representen pràcticament el 30% dels casos. Quan es compara amb l'any anterior s'observa que els majors augments de l'atur es registren entre les dones. Per tipologia de durada, només els aturats de 6 a 12 mesos han registrat, en els dos casos i superior en els homes, variacions negatives en l'atur.

El nivell formatiu dels aturats presenta algunes diferències en funció del sexe. El percentatge d'homes amb estudis primaris incomplets és superior al de les dones, a la vegada que aquestes registren un major nombre de persones aturades amb estudis universitaris que el sexe masculí. Comparativament amb l'any anterior, l'atur ha augmentat en pràcticament tots els nivells formatius, destacant el grup d'educació general femení. Únicament s'observa una disminució en els aturats amb estudis primaris complets, major entre els homes que entre les dones.

Segons la nacionalitat dels aturats s'observa que hi ha un major percentatge de persones amb nacionalitat espanyola entre les dones que entre els homes, a la vegada que entre les persones no comunitàries aquesta relació s'inverteix: 28% d'homes i 19% de dones. En termes de variació interanual únicament es registra una davallada de l'atur, en ambdós sexes, entre les persones estrangeres comunitàries. Paral·lelament, en el cas de les dones destaca el gran increment d'atur entre les de nacionalitat espanyola (275 persones).

Per sectors econòmics, la major part de les dones aturades (79,2%) prové del sector serveis, a la vegada que un 9,3% notifica no tenir ocupació anterior. Entre els homes, en canvi, la distribució del nombre de treballadors aturats mostra una major distribució pels diferents sectors, amb un clar predomini dels serveis, seguit per la construcció i a més distància per la indústria. En comparació amb l'any anterior, l'atur augmenta sobretot en el sector serveis i entre les persones de sense ocupació anterior, mentre que en la indústria i els serveis aquesta variació ha estat negativa entre els homes. En el cas de les dones, únicament s'ha registrat una disminució de l'atur entre les aturades del sector industrial.

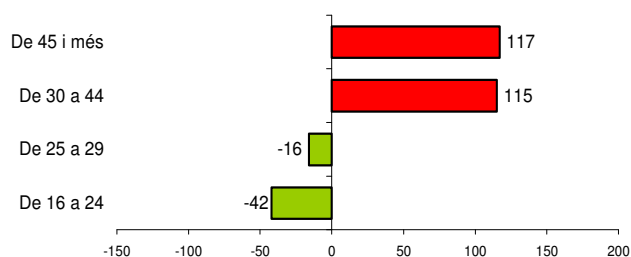
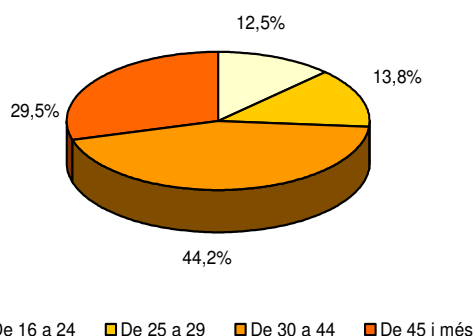
Entrant en més detall en les activitats econòmiques també s'observen diferències entre homes i dones. Les tres primeres activitats dels aturats del sexe masculí són les *activitats especialitzades de la construcció*, la *construcció d'immobles* i les *activitats relacionades amb l'ocupació*, aglutinant el 34,9% dels aturats. En el cas de les dones, les principals activitats econòmiques són el *comerç al detall* i els *serveis de menjar i begudes*, destacant l'elevat pes que hi té el grup *sense ocupació anterior*. En termes de variació interanual, les activitats econòmiques que majors increments han experimentat han estat, en el cas dels homes, els *serveis de menjar i begudes*, el col·lectiu de persones *sense ocupació anterior*, *l'administració pública*, *defensa i SS obligatòria*, i *l'agricultura ramaderia i caça*. En el cas de les dones, en canvi, aquests rànquing l'encapçala el grup de *sense ocupació anterior*, amb un augment de 79 dones aturades més, seguit pels *serveis de menjar i begudes*, les *activitats relacionades amb l'ocupació* i, en quart lloc, pel *comerç al detall*.

Homes

Nombre de persones aturades	4.000	Variació interanual	Abs	%
			174	4,5

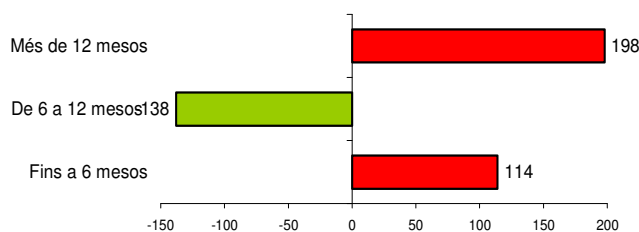
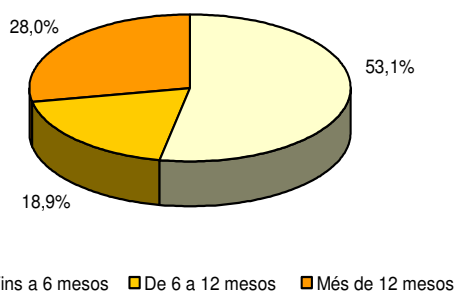
Per edat

Març 2011		Variació març 2010/2011	Abs	%
De 16 a 24 anys	501	De 16 a 24 anys	-42	-7,7
De 25 a 29 anys	553	De 25 a 29 anys	-16	-2,8
De 30 a 44 anys	1.767	De 30 a 44 anys	115	7,0
De 45 i més anys	1.179	De 45 i més anys	117	11,0



Per durada de la demanda

Març 2011		Variació març 2010/2011	Abs	%
Fins a 6 mesos	2.124	Fins a 6 mesos	114	5,7
De 6 a 12 mesos	756	De 6 a 12 mesos	-138	-15,4
Més de 12 mesos	1.120	Més de 12 mesos	198	21,5



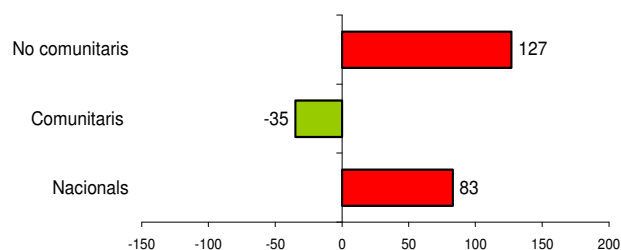
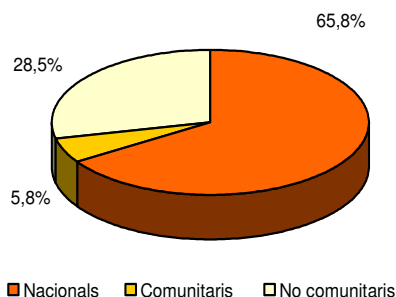
Per nivell de formació

Març 2011	Abs	%	Variació març 2010/2011	%	Abs
Sense estudis	63	1,6	Sense estudis	10,5	6
Estudis primaris incomplets	475	11,9	Estudis primaris incomplets	11,2	48
Estudis primaris complets	265	6,6	Estudis primaris complets	-17,2	-55
Prog. formació professional	188	4,7	Prog. formació professional	6,2	11
Educació general	2.566	64,2	Educació general	4,4	107
Tècnics-professionals superiors	157	3,9	Tècnics-professionals superiors	4,7	7
Estudis universitaris	282	7,1	Estudis universitaris	21,0	49
Altres estudis post-secundaris	4	0,1	Altres estudis post-secundaris	33,3	1

Per nacionalitat

Març 2011	
Nacionals	2.630
Estranger/eres	1.370
Comunitaris	231
No comunitaris	1.139

Variació març 2010/2011	Abs	%
Nacionals	83	3,3
Estranger/eres	92	7,2
Comunitaris	-35	-13,2
No comunitaris	127	12,5



Per sector econòmic

Març 2011	Abs	%
Agricultura	122	3,1
Indústria	509	12,7
Construcció	1.186	29,7
Serveis	1.980	49,5
Sense ocupació anterior	203	5,1

Variació març 2010/2011	%	Abs
Agricultura	43,5	37
Indústria	-11,5	-66
Construcció	-5,2	-65
Serveis	12,2	215
Sense ocupació anterior	35,3	53

Per activitat econòmica (rànkung 10 primeres)

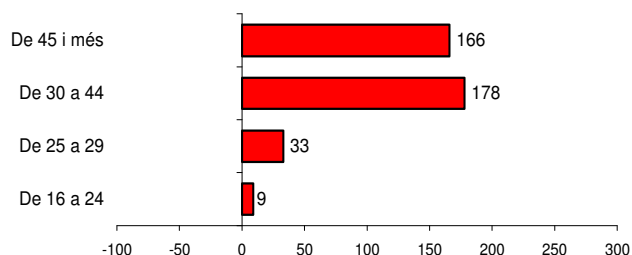
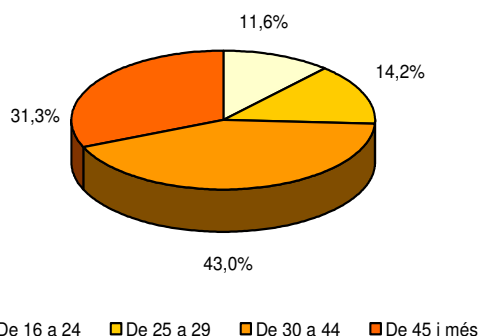
Març 2011	Abs	%
43 Activitats especialitzades construcció	571	14,3
41 Construcció d'immobles	547	13,7
78 Activitats relacionades amb l'ocupació	274	6,9
56 Serveis de menjar i begudes	229	5,7
47 Comerç detall, exc. vehicles motor	208	5,2
SA Sense ocupació anterior	203	5,1
46 Comerç engròs, exc. vehicles motor	195	4,9
84 Adm. pública, Defensa i SS obligatòria	124	3,1
49 Transport terrestre i per canonades	120	3,0
1 Agricultura, ramaderia i caça	109	2,7
Acumulat 10 activitats rànkung		64,5

Variació març 2010/2011	%	Abs
56 Serveis de menjar i begudes	33,1	57
SA Sense ocupació anterior	35,3	53
84 Adm. pública, Defensa i SS obligatòria	47,6	40
1 Agricultura, ramaderia i caça	41,6	32
82 Activitats administratives d'oficina	263,6	29
78 Activitats relacionades amb l'ocupació	10,9	27
47 Comerç detall, exc. vehicles motor	8,3	16
42 Construcció d'obres d'enginyeria civil	17,2	10
85 Educació	29,4	10
61 Telecomunicacions	142,9	10

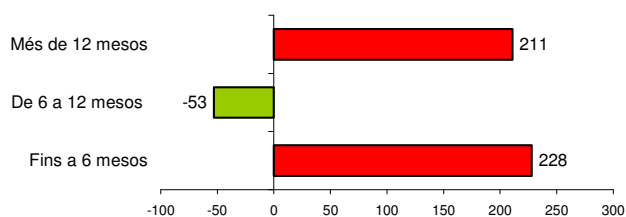
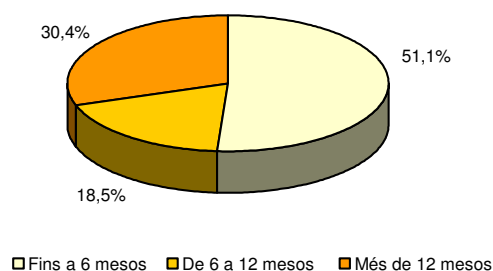
Dones

Nombre de persones aturades	3.536	Variació interanual	Abs	%
			386	12,3

Per edat				
Març 2011	3.536	Variació març 2010/2011	Abs	%
De 16 a 24 anys	409	De 16 a 24 anys	9	2,3
De 25 a 29 anys	501	De 25 a 29 anys	33	7,1
De 30 a 44 anys	1.520	De 30 a 44 anys	178	13,3
De 45 i més anys	1.106	De 45 i més anys	166	17,7



Per durada de la demanda				
Març 2011		Variació març 2010/2011	Abs	%
Fins a 6 mesos	1.808	Fins a 6 mesos	228	14,4
De 6 a 12 mesos	654	De 6 a 12 mesos	-53	-7,5
Més de 12 mesos	1.074	Més de 12 mesos	211	24,4

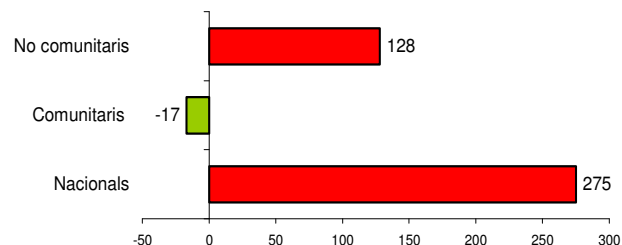
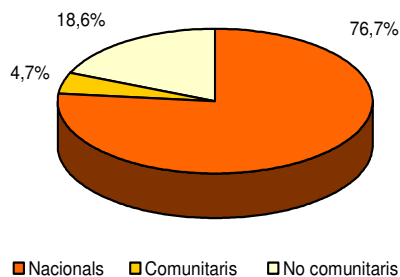


Per nivell de formació						
Març 2011	Abs	%	Variació març 2010/2011	%	Abs	
Sense estudis	60	1,7	Sense estudis	42,9	18	
Estudis primaris incomplets	253	7,2	Estudis primaris incomplets	24,0	49	
Estudis primaris complets	192	5,4	Estudis primaris complets	-1,0	-2	
Prog. formació professional	225	6,4	Prog. formació professional	19,0	36	
Educació general	2.213	62,6	Educació general	10,8	215	
Tècnics-professionals superiors	187	5,3	Tècnics-professionals superiors	7,3	24	
Estudis universitaris	402	11,4	Estudis universitaris	300,0	43	
Altres estudis post-secundaris	4	0,1	Altres estudis post-secundaris	12,3	3	

Per nacionalitat

Març 2011	Abs	%
Nacionals	2.711	
Estranger/eres	825	
Comunitaris	166	
No comunitaris	659	

Variació març 2010/2011	Abs	%
Nacionals	275	11,3
Estranger/eres	111	15,5
Comunitaris	-17	-9,3
No comunitaris	128	24,1



Per sector econòmic

Març 2011	Abs	%
Agricultura	24	0,7
Indústria	250	7,1
Construcció	132	3,7
Serveis	2.802	79,2
Sense ocupació anterior	328	9,3

Variació març 2010/2011	%	Abs
Agricultura	41,2	7
Indústria	-13,2	-38
Construcció	11,9	14
Serveis	13,1	324
Sense ocupació anterior	31,7	79

Per activitat econòmica (rànkung 10 primeres)

Març 2011	Abs	%
47 Comerç detall, exc. vehicles motor	582	16,5
56 Serveis de menjar i begudes	397	11,2
SA Sense ocupació anterior	328	9,3
78 Activitats relacionades amb l'ocupació	250	7,1
81 Serveis a edificis i de jardineria	245	6,9
46 Comerç engròs, exc. vehicles motor	125	3,5
86 Activitats sanitàries	116	3,3
84 Adm. pública, Defensa i SS obligatòria	101	2,9
85 Educació	100	2,8
87 Serveis socials amb allotjament	87	2,5
Acumulat 10 activitats rànkung	65,9	

Variació març 2010/2011	%	Abs
SA Sense ocupació anterior	31,7	79
56 Serveis de menjar i begudes	21,4	70
78 Activitats relacionades amb l'ocupació	31,6	60
47 Comerç detall, exc. vehicles motor	7,2	39
81 Serveis a edificis i de jardineria	9,9	22
87 Serveis socials amb allotjament	31,8	21
86 Activitats sanitàries	20,8	20
55 Serveis d'allotjament	42,2	19
41 Construcció d'immobles	39,5	17
66 Activitats auxiliars mediació financera	127,3	14

3. Per edat

El grup d'edat més freqüent entre els aturats de la ciutat de Girona és el de les persones de 30 a 44 anys, seguit de les de 45 i més anys, i en darrer lloc, els joves de 16 a 29 anys. Si es compara amb el mateix mes de l'any anterior, únicament ha disminuït entre els més joves, mentre que en els altres dos col·lectius ha augmentat en pràcticament 300 persones cadascun d'ells.

Segons el sexe, els tres grups d'edat mostren cert paral·lelisme amb la proporció total d'homes (entorn al 53%) i de dones (47%). En termes de variació interanual, però, s'observen diferències destacables: l'atur masculí de 16 a 29 anys disminueix, mentre que els dos grups restants de més edat han incrementat en més de 115 persones cadascun.

En la durada de la demanda d'ocupació també s'observen diferències en funció del grup d'edat. Entre el grup dels més joves destaca l'alt percentatge (70%) d'aturats de curta durada (inferior als 6 mesos), contrastant amb l'elevat percentatge d'aturats de llarga durada que tenen les persones de 45 anys i més (46,1%). D'altra banda, pràcticament la meitat dels aturats de 30 a 44 anys són considerats de curta durada, a la vegada que els de llarga durada d'aquest grup superen el 25%. En comparació amb l'any anterior, l'atur de durada intermèdia (de 6 a 12 mesos) ha disminuït en els tres grups, així com ha augmentat entre el de curta i llarga durada.

Per nivell formatiu dels aturats, en els tres grups d'edat destaca l'elevat nombre de persones amb educació general. Entre els aturats de 45 anys i més, s'observa un gran nombre amb estudis primaris incomplets (11,6%) i complets (9,0%); mentre que entre les persones de 30 a 44 anys també hi destaca un elevat nombre d'aturats amb estudis universitaris. Pel que fa a la variació interanual, el grup d'edat més jove ha registrat certa disminució en el nombre d'aturats amb estudis primaris complets, amb formació professional i amb educació general. Mentre que ha augmentat especialment el nombre d'aturats amb estudis universitaris. En els altres dos grups d'edat, únicament ha disminuït el nombre d'aturats entre les persones amb estudis primaris complets, augmentant els de tots els nivells de formació però molt especialment els aturats amb educació general.

Segons la nacionalitat, els aturats més joves i els de més edat són els que aglutinen un major percentatge de persones de nacionalitat espanyola (superior al 72%), mentre que el 34,8% dels aturats de 30 a 44 anys són persones de nacionalitat no espanyola. En els tres grups d'edat, el nombre d'aturats estrangers no comunitaris és superior al de comunitaris. Pel que fa a la variació interanual, les persones no comunitàries i les de nacionalitat espanyola registren increments en el nombre d'aturats, al mateix temps que s'ha reduït entre les estrangeres comunitàries. Aquesta disminució de l'atur s'ha mostrat especialment punyent entre els joves de 16 a 29 anys.

Els aturats de tots tres grups d'edat provenen, majoritàriament, del sector dels serveis; no obstant això, s'observa que a mesura que augmenta l'edat dels aturats, també ho fa la diversificació sectorial, guanyant pes la indústria i la construcció en detriment del sector serveis. En el cas dels joves de 16 a 29 anys, també té un pes destacable la categoria de sense ocupació anterior. Si es compara amb l'any anterior, ha disminuït el nombre d'aturats de la indústria i la construcció entre els grups d'edat de 16 a 44 anys. Entre els aturats de més edat, aquesta disminució només s'ha donat al sector industrial.

Finalment, i tenint en compte les principals activitats econòmiques de les que provenen els aturats de la ciutat, s'observa que especialment per als dos grups de menys edat les més destacables són el *comerç al detall*, el grup de *sense ocupació anterior*, els *serveis de menjar i begudes* i les activitats *relacionades amb l'ocupació*. Respecte l'any anterior, les quatre activitats que més han augmentat en nombre d'aturats són: el grup de *sense ocupació anterior*, els *serveis de menjar i begudes*, l'*administració pública, defensa i SS*, i les *activitats administratives d'oficina*.

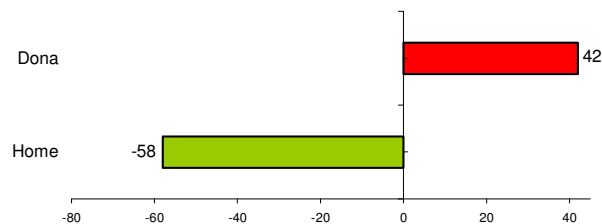
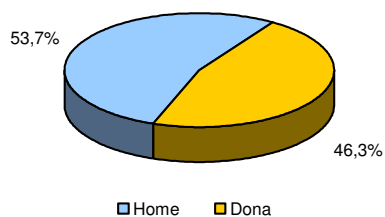
De 16 a 29 anys

Nombre de persones aturades	1.964	Variació interanual	Abs	%
			-16	-0,8

Per sexe

Març 2011	
Home	1.054
Dona	910

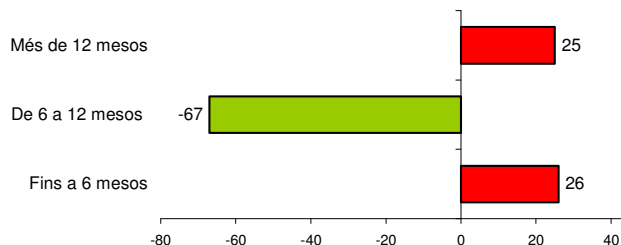
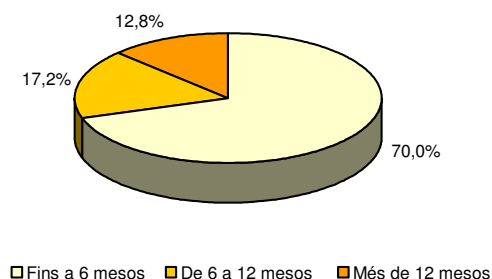
Variació març 2010/2011		Abs	%
Home		-58	-5,2
Dona		42	4,8



Per durada de la demanda

Març 2011	
Fins a 6 mesos	1.375
De 6 a 12 mesos	337
Més de 12 mesos	252

Variació març 2010/2011		Abs	%
Fins a 6 mesos		26	1,9
De 6 a 12 mesos		-67	-16,6
Més de 12 mesos		25	11,0

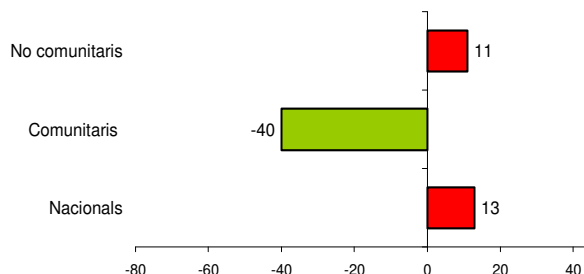
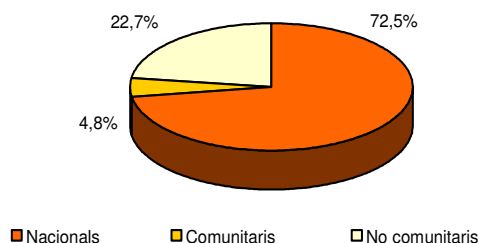


Per nivell de formació

Març 2011	Abs	%
Sense estudis	17	0,9
Estudis primaris incomplets	127	6,5
Estudis primaris complets	73	3,7
Prog. formació professional	120	6,1
Educació general	1.337	68,1
Tècnics-professionals superiors	106	5,4
Estudis universitaris	182	9,3
Altres estudis post-secundaris	2	0,1

Variació març 2010/2011	%	Abs
Sense estudis	21,4	3
Estudis primaris incomplets	2,4	3
Estudis primaris complets	-27,0	-27
Prog. formació professional	-4,8	-6
Educació general	-2,1	-29
Tècnics-professionals superiors	11,6	11
Estudis universitaris	17,4	27
Altres estudis post-secundaris	0,0	2

Per nacionalitat			
Març 2011		Variació març 2010/2011	Abs %
Nacionals	1.423	Nacionals	13 7,2
Estranger/eres	541	Estranger/eres	-29 20,2
Comunitaris	95	Comunitaris	-40 -11,6
No comunitaris	446	No comunitaris	11 16,5



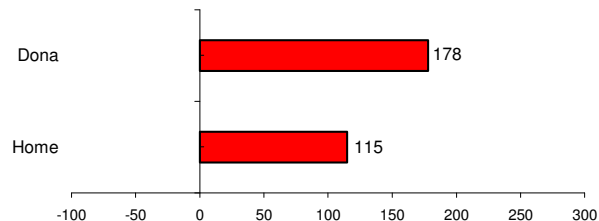
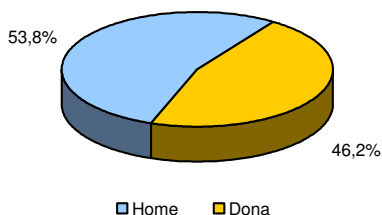
Per sector econòmic					
Març 2011	Abs	%	Variació març 2010/2011	%	Abs
Agricultura	33	1,7	Agricultura	50,0	11
Indústria	134	6,8	Indústria	-21,2	-36
Construcció	241	12,3	Construcció	-22,0	-68
Serveis	1.301	66,2	Serveis	3,3	42
Sense ocupació anterior	255	13,0	Sense ocupació anterior	15,9	35

Per activitat econòmica (rànkung 10 primeres)					
Març 2011	Abs	%	Variació març 2010/2011	%	Abs
47 Comerç detall, exc. vehicles motor	284	14,5	Sense ocupació anterior	15,9	35
Sense ocupació anterior	255	13,0	56 Serveis de menjar i begudes	16,2	31
56 Serveis de menjar i begudes	222	11,3	84 Adm. pública, Defensa i SS	31,3	15
78 Activitats relacionades amb l'ocupació	156	7,9	82 Activitats administratives d'oficina	185,7	13
43 Activitats especialitzades construcció	129	6,6	78 Activitats relacionades amb l'ocupació	7,6	11
41 Construcció d'immobles	93	4,7	86 Activitats sanitàries	34,4	11
46 Comerç engròs, exc. vehicles motor	66	3,4	1 Agricultura, ramaderia i caça	50,0	10
81 Serveis a edificis i de jardineria	63	3,2	47 Comerç detall, exc. vehicles motor	2,5	7
84 Adm. pública, Defensa i SS obligatòria	63	3,2	61 Telecomunicacions	100,0	5
86 Activitats sanitàries	43	2,2	62 Serveis de tecnologies de la informació	166,7	5
Acumulat 10 activitats rànkung		70,0			

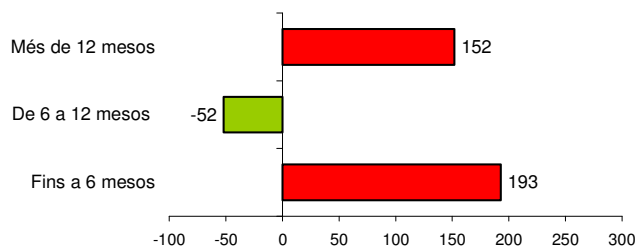
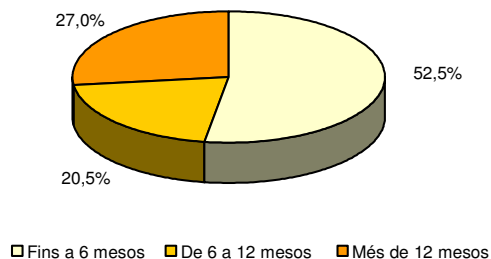
De 30 a 44 anys

Nombre de persones aturades	3.287	Variació interanual	Abs	%
			293	9,8

Per sexe				
Març 2011		Variació març 2010/2011	Abs	%
Home	1.767	Home	115	7,0
Dona	1.520	Dona	178	13,3



Per durada de la demanda				
Març 2011		Variació març 2010/2011	Abs	%
Fins a 6 mesos	1.726	Fins a 6 mesos	193	12,6
De 6 a 12 mesos	673	De 6 a 12 mesos	-52	-7,2
Més de 12 mesos	888	Més de 12 mesos	152	20,7

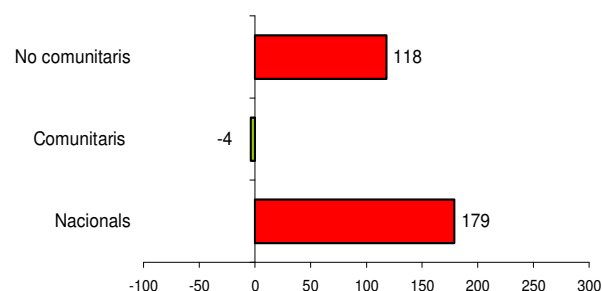
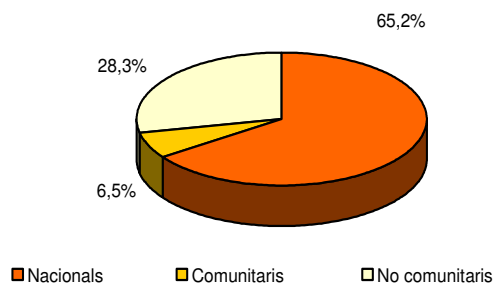


Per nivell de formació						
Març 2011	Abs	%	Variació març 2010/2011	%	Abs	
Sense estudis	47	1,4	Sense estudis	-2,1	-1	
Estudis primaris incomplets	337	10,3	Estudis primaris incomplets	11,2	34	
Estudis primaris complets	178	5,4	Estudis primaris complets	-3,8	-7	
Prog. formació professional	201	6,1	Prog. formació professional	19,6	33	
Educació general	1.959	59,6	Educació general	10,1	180	
Tècnics-professionals superiors	191	5,8	Tècnics-professionals superiors	6,1	11	
Estudis universitaris	371	11,3	Estudis universitaris	12,8	42	
Altres estudis post-secundaris	3	0,1	Altres estudis post-secundaris	50,0	1	

Per nacionalitat

Març 2011	Abs	%
Nacionals	2.143	
Estranger/eres	1.144	
Comunitaris	213	
No comunitaris	931	

Variació març 2010/2011	Abs	%
Nacionals	179	9,1
Estranger/eres	114	11,1
Comunitaris	-4	-1,8
No comunitaris	118	14,5



Per sector econòmic

Març 2011	Abs	%
Agricultura	66	2,0
Indústria	331	10,1
Construcció	620	18,9
Serveis	2.123	64,6
Sense ocupació anterior	147	4,5

Variació març 2010/2011	%	Abs
Agricultura	26,9	14
Indústria	-8,8	-32
Construcció	-2,2	-14
Serveis	15,1	279
Sense ocupació anterior	45,5	46

Per activitat econòmica (rànkung 10 primeres)

Març 2011	Abs	%
47 Comerç detall, exc. vehicles motor	321	9,8
41 Construcció d'immobles	308	9,4
56 Serveis de menjar i begudes	280	8,5
43 Activitats especialitzades construcció	279	8,5
78 Activitats relacionades amb l'ocupació	256	7,8
46 Comerç engròs, exc. vehicles motor	154	4,7
Sense ocupació anterior	147	4,5
81 Serveis a edificis i de jardineria	140	4,3
10 Indústries de productes alimentaris	87	2,6
84 Adm. pública, Defensa i SS obligatòria	85	2,6
Acumulat 10 activitats rànkung	62,6	

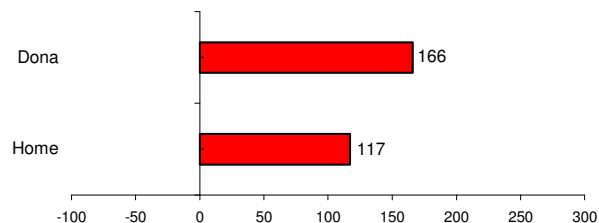
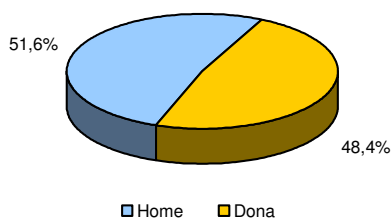
Variació març 2010/2011	%	Abs
56 Serveis de menjar i begudes	29,0	63
78 Activitats relacionades amb l'ocupació	26,7	54
Sense ocupació anterior	45,5	46
47 Comerç detall, exc. vehicles motor	16,7	46
46 Comerç engròs, exc. vehicles motor	20,3	26
82 Activitats administratives d'oficina	146,2	19
55 Serveis d'allotjament	0,5	17
87 Serveis socials amb allotjament	60,9	14
41 Construcció d'immobles	4,8	14
84 Adm. pública, Defensa i SS obligatòria	13,3	10

De 45 i més anys

Nombre de persones aturades	2.285	Variació interanual	Abs	%
			283	14,1

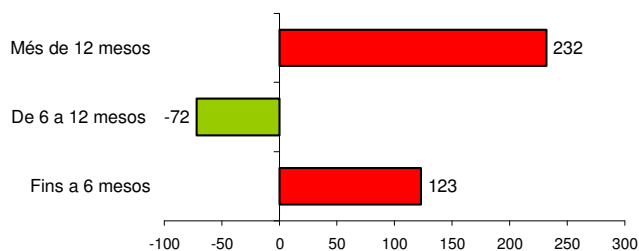
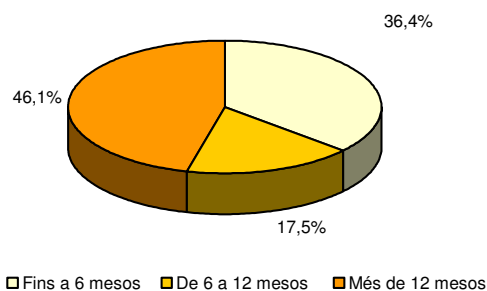
Per sexe

Març 2011		Variació març 2010/2011	Abs	%
Home	1.179	Home	117	11,0
Dona	1.106	Dona	166	17,7



Per durada de la demanda

Març 2011		Variació març 2010/2011	Abs	%
Fins a 6 mesos	831	Fins a 6 mesos	123	17,4
De 6 a 12 mesos	400	De 6 a 12 mesos	-72	-15,3
Més de 12 mesos	1.054	Més de 12 mesos	232	28,2



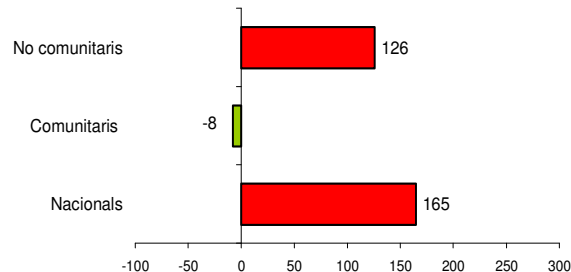
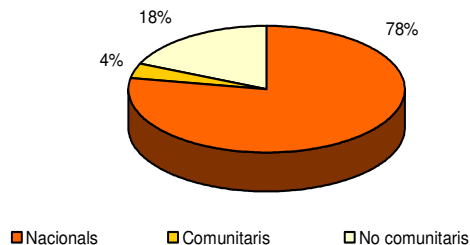
Per nivell de formació

Març 2011	Abs	%	Variació març 2010/2011	%	Abs
Sense estudis	59	2,6	Sense estudis	59,5	22
Estudis primaris incomplets	264	11,6	Estudis primaris incomplets	29,4	60
Estudis primaris complets	206	9,0	Estudis primaris complets	-10,0	-23
Prog. formació professional	92	4,0	Prog. formació professional	27,8	20
Educació general	1.483	64,9	Educació general	13,0	171
Tècnics-professionals superiors	47	2,1	Tècnics-professionals superiors	23,7	9
Estudis universitaris	131	5,7	Estudis universitaris	21,3	23
Altres estudis post-secundaris	3	0,1	Altres estudis post-secundaris	50,0	1

Per nacionalitat

Març 2011	Abs	%
Nacionals	1.775	
Estranger/eres	510	
Comunitaris	89	
No comunitaris	421	

Variació març 2010/2011	Abs	%
Nacionals	165	10,2
Estranger/eres	118	30,1
Comunitaris	-8	-8,2
No comunitaris	126	42,7



Per sector econòmic

Març 2011	Abs	%
Agricultura	47	2,1
Indústria	294	12,9
Construcció	457	20,0
Serveis	1.358	59,4
Sense ocupació anterior	129	5,6

Variació març 2010/2011	%	Abs
Agricultura	67,9	19
Indústria	-10,9	-36
Construcció	7,3	31
Serveis	19,1	218
Sense ocupació anterior	65,4	51

Per activitat econòmica (rànkung 10 primeres)

Març 2011	Abs	%
47 Activitats especialitzades construcció	231	10,1
41 Construcció d'immobles	206	9,0
47 Comerç detall, exc. vehicles motor	185	8,1
Sense ocupació anterior	129	5,6
56 Serveis de menjar i begudes	124	5,4
81 Serveis a edificis i de jardineria	122	5,3
78 Activitats relacionades amb l'ocupació	112	4,9
46 Comerç engròs, exc. vehicles motor	100	4,4
84 Adm. pública, Defensa i SS obligatòria	77	3,4
10 Indústries de productes alimentaris	59	2,6
Acumulat 10 activitats rànkung		58,9

Variació març 2010/2011	%	Abs
Sense ocupació anterior	65,4	51
56 Serveis de menjar i begudes	36,3	33
81 Serveis a edificis i de jardineria	34,1	31
78 Activitats relacionades amb l'ocupació	24,4	22
1 Agricultura, ramaderia i caça	95,7	22
84 Adm. pública, Defensa i SS obligatòria	35,1	20
41 Construcció d'immobles	9,0	17
46 Comerç engròs, exc. vehicles motor	16,3	14
96 Altres activitats de serveis personals	51,9	14
10 Indústries de productes alimentaris	28,3	13

4. Demanda de llarga durada

L'atur de llarga durada afecta a 2.194 aturats el març del 2011, 409 (22,9%) persones més que el mateix període de l'any anterior. La distribució per sexes és força equitativa entre homes i dones, registrant-se augments interanuals del 21,5% i del 24,4% respectivament.

Per edat, l'atur de llarga durada afecta principalment a les persones d'entre 30 i 44 anys (en un 40,5%) i les de 45 i més (en un 48,0%). Les persones de menys edat representen l'11,5% de les demandes d'ocupació superiors a l'any. Comparativament amb l'any anterior, l'atur de llarga durada ha incrementat en totes les franges edats, però especialment, entre les persones de més de 30 anys.

Segons el nivell de formació, el 63,2% dels aturats de llarga durada compten amb educació general, un 11,9% amb estudis primaris incomplets, un 8,8% amb estudis primaris complets i un 5,8 amb estudis universitaris. Respecte a l'any anterior, es registra un major augment en el nombre d'aturats de llarga durada amb educació general (252 persones, 22,2%), seguit d'aquells que compten amb estudis primaris incomplets (87 persones).

Tenint en compte la distribució per nacionalitat, s'observa que més de la meitat dels aturats de llarga durada són de nacionalitat espanyola, a la vegada que el 45,5% són estrangers no comunitaris. Si es compara amb les xifres de l'any anterior, tant el grup de nacionals com el de no comunitaris han registrat importants augments en el nombre d'aturats, 186 i 217 persones respectivament.

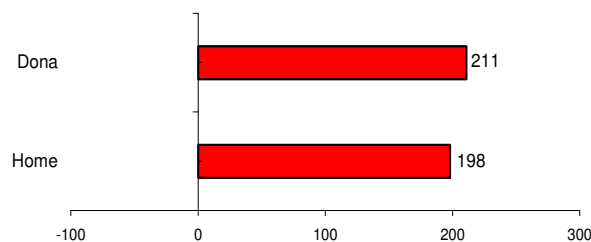
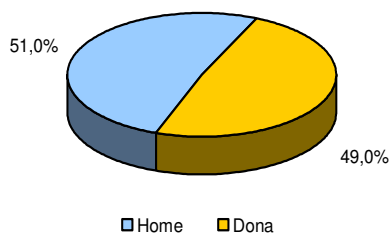
Per sectors econòmics, la major part dels aturats de llarga durada pertanyen al sector dels serveis, el 21,8% són de la construcció i el 14,9% del sector industrial. Respecte l'any anterior, ha augmentat l'atur de llarga durada en tots els sectors econòmics, tot i que de manera destacable al sector dels serveis en xifres absolutes i al col·lectiu de sense ocupació anterior en termes relatius.

Segons l'activitat econòmica, s'observa que el major nombre d'aturats de llarga durada provenen de les *activitats especialitzades en la construcció*, seguit del *comerç al detall* i de la *construcció d'immobles*. Ara bé, si es compara amb el mateix període de l'any anterior, les activitats que més han augmentat són el grup que no tenen una ocupació anterior, el de *serveis de menjar i begudes*, el de *serveis a edificis i de jardineria*, així com també el *comerç al detall*, *excepte vehicles de motor*.

Nombre de persones aturades	2.194	Variació interanual	Abs	%
			409	22,9

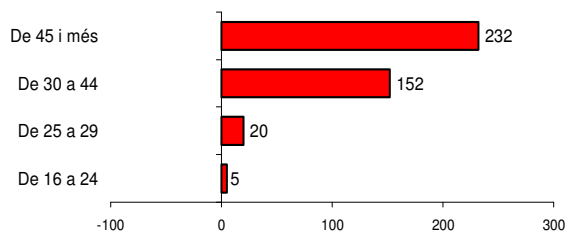
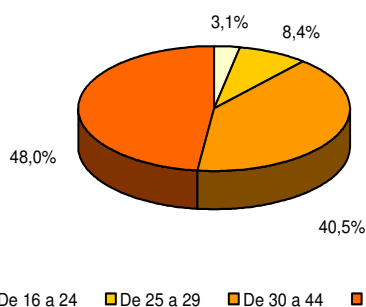
Per sexe

Març 2011		Variació març 2010/2011	Abs	%
Home	1.120	Home	198	21,5
Dona	1.074	Dona	211	24,4



Per edat

Març 2011		Variació març 2010/2011	Abs	%
De 16 a 24 anys	67	De 16 a 24 anys	5	8,1
De 25 a 29 anys	185	De 25 a 29 anys	20	12,1
De 30 a 44 anys	888	De 30 a 44 anys	152	20,7
De 45 i més anys	1.054	De 45 i més anys	232	28,2



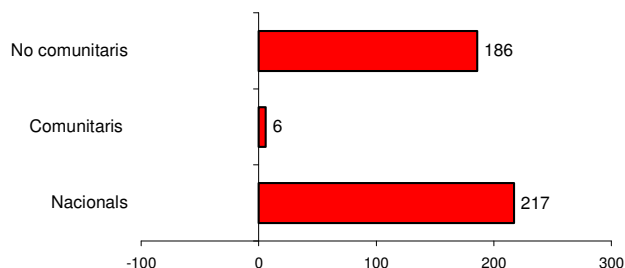
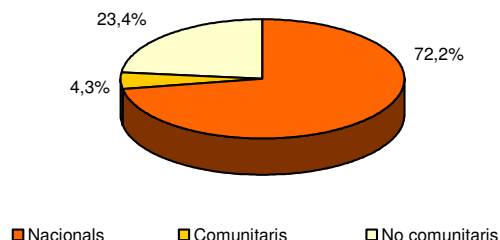
Per nivell de formació

Març 2011	Abs	%	Variació març 2010/2011	%	Abs
Sense estudis	48	2,2	Sense estudis	92,0	23
Estudis primaris incomplets	260	11,9	Estudis primaris incomplets	50,3	87
Estudis primaris complets	193	8,8	Estudis primaris complets	10,9	19
Prog. formació professional	93	4,2	Prog. formació professional	6,9	6
Educació general	1386	63,2	Educació general	22,2	252
Tècnics-professionals superiors	83	3,8	Tècnics-professionals superiors	25,8	17
Estudis universitaris	127	5,8	Estudis universitaris	2,4	3
Altres estudis post-secundaris	4	0,2	Altres estudis post-secundaris	100,0	2

Per nacionalitat

Març 2011	Abs
Nacionals	1.585
Estranger/eres	609
Comunitaris	95
No comunitaris	514

Variació març 2010/2011	Abs	%
Nacionals	217	15,9
Estranger/eres	192	46,0
Comunitaris	6	6,7
No comunitaris	186	56,7



Per sector econòmic

Març 2011	Abs	%
Agricultura	29	1,3
Indústria	328	14,9
Construcció	478	21,8
Serveis	1.273	58,0
Sense ocupació anterior	86	3,9

Variació març 2010/2011	%	Abs
Agricultura	61,1	11
Indústria	5,5	17
Construcció	17,4	71
Serveis	24,9	254
Sense ocupació anterior	186,7	56

Per activitat econòmica (rànkung 10 primeres)

Març 2011	Abs	%
43 Activitats especialitzades construcció	252	11,5
47 Comerç detall, exc. vehicles motor	220	10,0
41 Construcció d'immobles	208	9,5
56 Serveis de menjar i begudes	148	6,7
78 Activitats relacionades amb l'ocupació	121	5,5
81 Serveis a edificis i de jardineria	113	5,2
46 Comerç engròs, exc. vehicles motor	109	5,0
Sense ocupació anterior	86	3,9
10 Indústries de productes alimentaris	65	3,0
49 Transport terrestre i per canonades	62	2,8
Acumulat 10 activitats rànkung	63,1	

Variació març 2010/2011	%	Abs
Sense ocupació anterior	186,7	56
56 Serveis de menjar i begudes	49,5	49
81 Serveis a edificis i de jardineria	26,3	47
47 Comerç detall, exc. vehicles motor	22,9	41
43 Activitats especialitzades construcció	16,1	35
41 Construcció d'immobles	18,2	32
46 Comerç engròs, exc. vehicles motor	29,8	25
1 Agricultura, ramaderia i caça	80,0	12
10 Indústries de productes alimentaris	22,6	12
78 Activitats relacionades amb l'ocupació	9,0	10

5. Per nacionalitat

Segons la nacionalitat dels aturats de la ciutat a març del 2011, s'observa que la majoria d'ells (un 70,9%) són de nacionalitat espanyola. En termes de variació anual, es registra un augment de l'atur tant entre les persones de nacionalitat estrangera com les de nacionalitat espanyola.

Per sexes, s'observa equitat entre els nacionalitzats espanyols, mentre que en el cas dels estrangers, el nombre d'homes aturats és superior al de les dones. Si es compara amb el mateix període de l'any anterior, s'observa que l'atur augmenta en ambdós sexes tant entre els estrangers com en els nacionals. En aquests darrers, l'increment d'aturats masculins és força inferior al registrat per les dones.

Si es té en compte l'edat, en el cas dels nacionals s'observa que el 40,1% dels aturats es troba entre els 30 i 44 anys, a la vegada que el 33,2% té 45 anys i més. En el cas dels aturats estrangers, en canvi, més de la meitat d'ells estan entre els 30 i 44 anys d'edat. En termes de variació interanual, disminueix l'atur entre els joves de nacionalitat espanyola de 16 a 24 anys, mentre que entre les persones estrangeres aquesta disminució s'ha donat entre els joves de 25 a 29 anys.

D'altra banda, no s'observen diferències segons la durada de la demanda. L'atur de curta durada representa al voltant del 52% i el de llarga durada és del 28% en ambdós col·lectius. En comparació amb l'any anterior s'han registrat augments en els aturats de llarga durada així com també en els d'una demanda d'ocupació inferior als 6 mesos, especialment entre els nacionals. A la vegada també s'ha registrat un decreixement en el nombre d'aturats amb una durada superior als 6 mesos i inferior a l'any, acusant-se més intensament entre les persones de nacionalitat espanyola.

La majoria dels aturats, tant nacionals com estrangers, compten amb educació general. Entre les persones nacionals, també hi destaca l'elevat pes dels que tenen estudis universitaris, mentre que entre els estrangers tenen un pes rellevant les persones aturades amb estudis primaris incomplets i complets. En aquesta línia, quan es compara amb les xifres de l'any anterior s'observa un increment entre els aturats d'educació general i universitaris nacionals, i increments entre les persones estrangeres amb estudis primaris incomplets i educació general. No obstant això, en ambdós casos s'ha registrat un descens dels aturats amb estudis primaris complets.

Pel que fa al sector econòmic, pràcticament el 70% dels aturats nacionals provenen del sector dels serveis, mentre que en el cas dels estrangers, aquests hi tenen menys pes (47,8%) guanyant-ne en la construcció i la indústria. En comparació amb l'any anterior, els aturats de la indústria i de la construcció disminueixen entre els nacionals, mentre que entre els estrangers només ho fa la construcció. No obstant això, l'atur registra un fort increment en el sector serveis, intensificat en el cas dels nacionals. Entre els estrangers, en canvi, també s'ha registrat un increment rellevant entre aquelles persones sense una ocupació anterior.

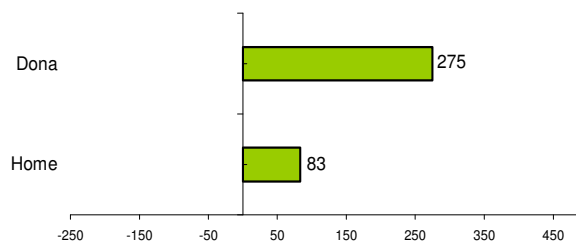
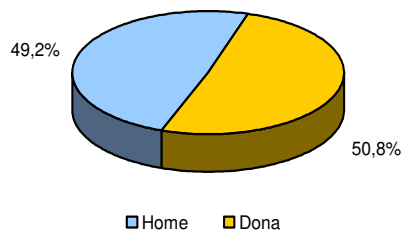
Finalment, centrant l'atenció amb les principals activitats econòmiques per nombre d'aturats, entre els estrangers destaca, en primer lloc, la construcció d'immobles, l'absència d'ocupació anterior, els serveis de menjar i begudes i les activitats especialitzades en la construcció. Entre les persones amb nacionalitat espanyola, en canvi, el comerç al detall, les activitats especialitzades amb la construcció, els serveis de menjar i begudes i les activitats relacionades amb l'ocupació són les principals activitats econòmiques que encapçalen el rànquing de la procedència dels aturats.

Nacionals

Nombre de persones aturades	5.341	Variació interanual	Abs	%
			358	7,2

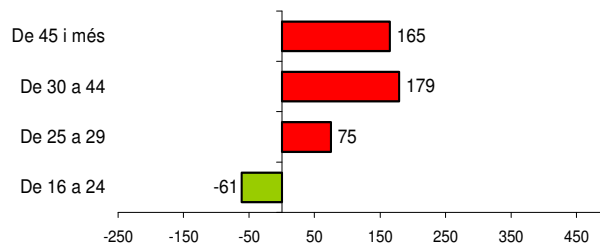
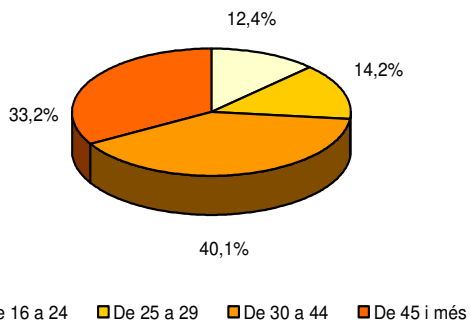
Per sexe

Març 2011		Variació març 2010/2011	Abs	%
Home	2.630	Home	83	3,3
Dona	2.711	Dona	275	11,3



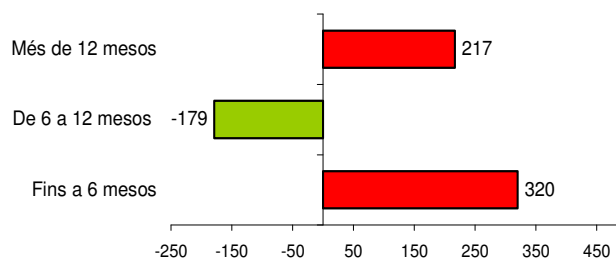
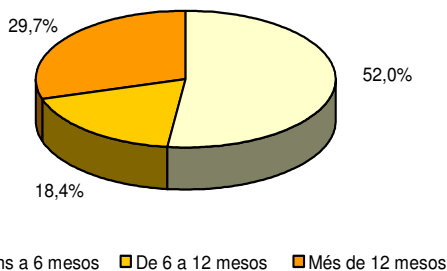
Per edat

Març 2011		Variació març 2010/2011	Abs	%
De 16 a 24 anys	664	De 16 a 24 anys	-61	-8,4
De 25 a 29 anys	759	De 25 a 29 anys	75	11,0
De 30 a 44 anys	2.143	De 30 a 44 anys	179	9,1
De 45 i més anys	1.775	De 45 i més anys	165	10,2



Per durada de la demanda

Març 2011		Variació març 2010/2011	Abs	%
Fins a 6 mesos	2.775	Fins a 6 mesos	320	13,0
De 6 a 12 mesos	981	De 6 a 12 mesos	-179	-15,4
Més de 12 mesos	1.585	Més de 12 mesos	217	15,9



Per nivell de formació

Març 2011	Abs	%	Variació març 2010/2011	%	Abs
Sense estudis	24	0,4	Sense estudis	33,3	6
Estudis primaris incomplets	157	2,9	Estudis primaris incomplets	11,3	16
Estudis primaris complets	222	4,2	Estudis primaris complets	-15,3	-40
Prog. formació professional	389	7,3	Prog. formació professional	9,9	35
Educació general	3.555	66,6	Educació general	6,6	220
Tècnics-professionals superiors	334	6,3	Tècnics-professionals superiors	9,5	29
Estudis universitaris	654	12,2	Estudis universitaris	15,8	89
Altres estudis post-secundaris	6	0,1	Altres estudis post-secundaris	100,0	3

Per sector econòmic

Març 2011	Abs	%	Variació març 2010/2011	%	Abs
Agricultura	49	0,9	Agricultura	32,4	12
Indústria	587	11,0	Indústria	-16,6	-117
Construcció	744	13,9	Construcció	-5,0	-39
Serveis	3.732	69,9	Serveis	14,1	461
Sense ocupació anterior	229	4,3	Sense ocupació anterior	21,8	41

Per activitat econòmica (rànkung 10 primeres)

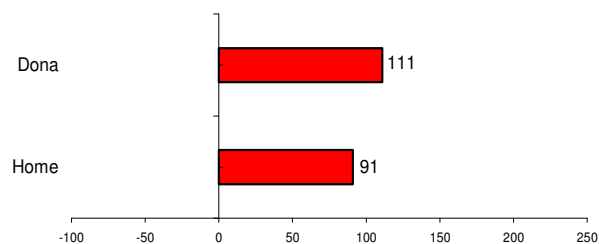
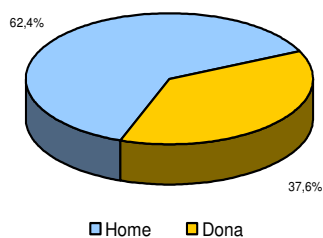
Març 2011	Abs	%	Variació març 2010/2011	%	Abs
47 Comerç detall, exc. vehicles motor	669	12,5	56 Serveis de menjar i begudes	31,2	94
43 Activitats especialitzades construcció	411	7,7	78 Activitats relacionades amb l'ocupació	23,3	74
56 Serveis de menjar i begudes	395	7,4	11 Fabricació de begudes	-113,5	59
78 Activitats relacionades amb l'ocupació	392	7,3	47 Comerç detall, exc. vehicles motor	9,0	55
41 Construcció d'immobles	299	5,6	SA Sense ocupació anterior	21,8	41
46 Comerç engròs, exc. vehicles motor	268	5,0	82 Activitats administratives d'oficina	175,0	35
Sense ocupació anterior	229	4,3	84 Adm. pública, Defensa i SS obligatòria	19,5	33
84 Adm. pública, Defensa i SS obligatòria	202	3,8	86 Activitats sanitàries	19,3	22
81 Serveis a edificis i de jardineria	192	3,6	66 Activitats auxiliars mediació financera	94,1	16
86 Activitats sanitàries	136	2,5	87 Serveis socials amb allotjament	22,4	15
Acumulat 10 activitats rànkung		59,8			

Estrangers

Nombre de persones aturades	2.195	Variació interanual	Abs	%
			202	10,1

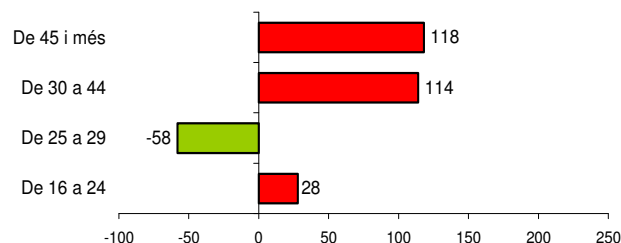
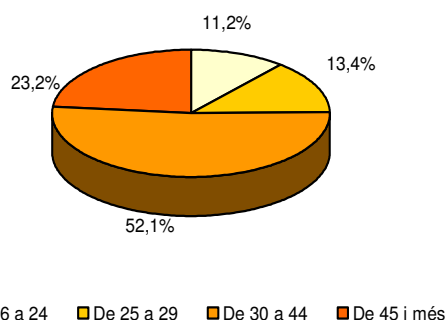
Per sexe

Març 2011		Variació març 2010/2011	Abs	%
Home	1.370	Home	91	7,1
Dona	825	Dona	111	15,5



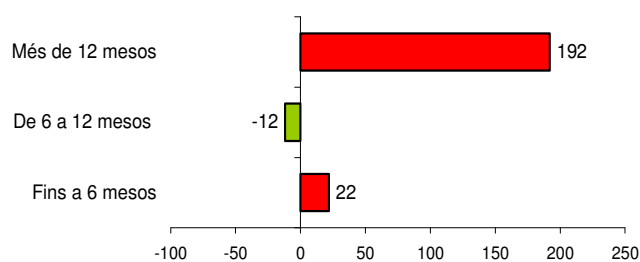
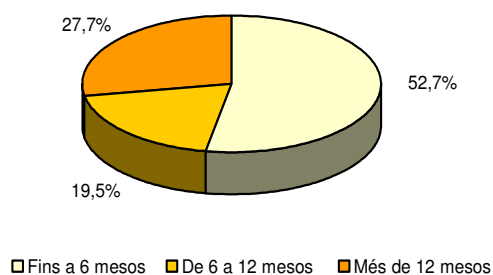
Per edat

Març 2011		Variació març 2010/2011	Abs	%
De 16 a 24 anys	246	De 16 a 24 anys	28	12,8
De 25 a 29 anys	295	De 25 a 29 anys	-58	-16,4
De 30 a 44 anys	1.144	De 30 a 44 anys	114	11,1
De 45 i més anys	510	De 45 i més anys	118	30,1



Per durada de la demanda

Març 2011		Variació març 2010/2011	Abs	%
Fins a 6 mesos	1.157	Fins a 6 mesos	22	1,9
De 6 a 12 mesos	429	De 6 a 12 mesos	-12	-2,7
Més de 12 mesos	609	Més de 12 mesos	192	46,0



Per nivell de formació

Març 2011	Abs	%	Variació març 2010/2011	%	Abs
Sense estudis	99	4,5	Sense estudis	22,2	18
Estudis primaris incomplets	571	26,0	Estudis primaris incomplets	16,5	81
Estudis primaris complets	235	10,7	Estudis primaris complets	-6,7	-17
Prog. formació professional	24	1,1	Prog. formació professional	100,0	12
Educació general	1.224	55,8	Educació general	9,1	102
Tècnics-professionals superiors	10	0,5	Tècnics-professionals superiors	25,0	2
Estudis universitaris	30	1,4	Estudis universitaris	11,1	3
Altres estudis post-secundaris	2	0,1	Altres estudis post-secundaris	100,0	1

Per sector econòmic

Març 2011	Abs	%	Variació març 2010/2011	%	Abs
Agricultura	97	4,4	Agricultura	49,2	32
Indústria	172	7,8	Indústria	8,2	13
Construcció	574	26,2	Construcció	-2,0	-12
Serveis	1.050	47,8	Serveis	8,0	78
Sense ocupació anterior	302	13,8	Sense ocupació anterior	43,1	91

Per activitat econòmica (rànkung 10 primeres)

Març 2011	Abs	%	Variació març 2010/2011	%	Abs
41 Construcció d'immobles	308	14,0	Sense ocupació anterior	43,1	91
Sense ocupació anterior	302	13,8	56 Serveis de menjar i begudes	16,7	33
56 Serveis de menjar i begudes	231	10,5	1 Agricultura, ramaderia i caça	46,7	28
43 Activitats especialitzades construcció	228	10,4	81 Serveis a edificis i de jardineria	13,7	16
81 Serveis a edificis i de jardineria	133	6,1	55 Serveis d'allotjament	56,0	14
78 Activitats relacionades amb l'ocupació	132	6,0	78 Activitats relacionades amb l'ocupació	10,9	13
47 Comerç detall, exc. vehicles motor	121	5,5	84 Adm. pública, Defensa i SS obligatòria	109,1	12
1 Agricultura, ramaderia i caça	88	4,0	87 Serveis socials amb allotjament	111,1	10
10 Indústries de productes alimentaris	65	3,0	10 Indústries de productes alimentaris	12,1	7
46 Comerç engròs, exc. vehicles motor	52	2,4	42 Construcció d'obres d'enginyeria civil	22,6	7
Acumulat 10 activitats rànkung		75,6			

6. Per activitat

Els serveis és el sector econòmic amb major nombre d'aturats (4.782), seguit de la construcció (1.318) i de la indústria (759). Les persones sense ocupació anterior i l'agricultura aglutinen 531 i 146 aturats respectivament. En comparació amb l'any anterior, el sector industrial i la construcció han reduït el seu nombre d'aturats, a la vegada que les persones sense ocupació anterior i els aturats de l'agricultura registren increments superiors al 33%.

Per sexes, l'agricultura, la indústria i la construcció són sectors amb predomini d'homes, mentre que les dones són majoria en l'atur del sector serveis i en el grup de persones sense ocupació anterior. Tanmateix, des d'una perspectiva anual, s'observa una reducció del nombre d'aturats al sector industrial (tant d'homes com de dones), així com una davallada de la presència masculina a la construcció i al sector dels serveis.

Les persones de 30 a 44 anys són majoritàries entre els aturats dels diferents sectors, seguides de ben a prop per les de 45 anys i més. D'altra banda, on la presència de joves de 16 a 24 anys és majoritària és entre el grup que no ha comunicat una ocupació anterior, on representen, pràcticament, el 40%. Segons l'evolució temporal, s'observen diferents comportaments en funció del sector econòmic al que s'estigui fent referència. Per una banda, es registra un augment generalitzat a l'agricultura i un descens en totes les edats en el sector industrial. Per l'altra, la construcció disminueix el seu nombre d'aturats excepte entre les persones de més edat (45 anys i més), augmenta en el sector serveis tret d'entre les persones de 16 a 24 anys i en el grup de sense ocupació anterior únicament disminueix en el grup de 25 a 29 anys.

Segons la durada de la demanda s'observen dues situacions diferents. Per una banda, la indústria i la construcció compten amb un elevat nombre d'aturats tant de curta durada (inferior als 6 mesos) com de llarga durada (superior a l'any), essent escassos els que porten de 6 a 12 mesos en situació d'atur. D'altra banda, la major part dels aturats del sector de l'agricultura, els serveis i aquelles persones que no tenen ocupació anterior compten amb un elevat percentatge d'aturats de curta durada. Comparant-ho amb l'any anterior, s'observa que l'atur augmenta en totes les categories de duració de la demanda en l'agricultura i el grup de sense ocupació anterior. En la indústria i la construcció només augmenta l'atur de llarga durada, mentre que en els serveis només disminueix el de 6 a 12 mesos.

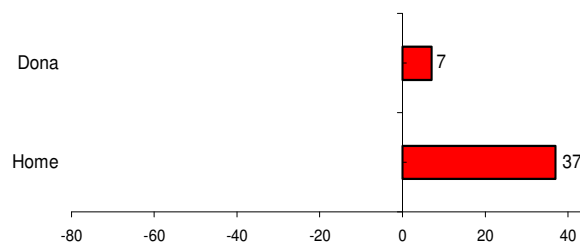
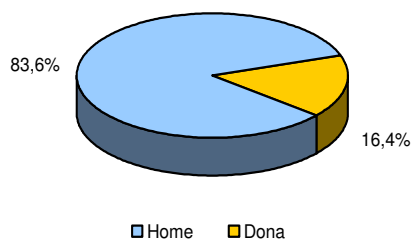
En referència al nivell formatiu s'observa que la major part dels aturats de l'agricultura, la construcció i el col·lectiu de persones sense ocupació anterior compten amb educació general i estudis primaris incomplets. A la indústria, en canvi, també s'hi afegeixen les persones amb estudis universitaris, mentre que en els serveis els col·lectius més predominants són els d'educació general i els d'estudis superiors. Si es compara amb l'any anterior, l'atur augmenta en totes les categories formatives de tots els sectors, amb l'excepció de la indústria, on només augmenta entre els de sense estudis i els que compten amb estudis primaris incomplets, i de la construcció, on disminueix entre els que compten amb estudis primaris complets, amb programes de formació professional i les persones amb educació general.

Finalment, tenint en compte la nacionalitat es poden observar diferències segons el sector econòmic al que es faci referència. Més de la meitat dels aturats de l'agricultura són estrangers no comunitaris, així com també ho són el 45,2% de les persones sense ocupació anterior i pràcticament el 38% dels aturats de la construcció. D'altra banda, els aturats de la indústria i els serveis són majoritàriament de nacionalitat espanyola, representant en ambdós casos el 80% del total. Si es compara amb el mateix mes de l'any anterior, a l'agricultura es registra una augment generalitzat de l'atur, mentre que a la construcció disminueix l'atur entre les persones de nacionalitat espanyola i a la indústria aquesta davallada també s'ha fet extensa entre els estrangers comunitaris. Finalment, també s'ha reduït l'atur entre les persones estrangeres no comunitàries sense ocupació anterior i les que provenen del sector serveis.

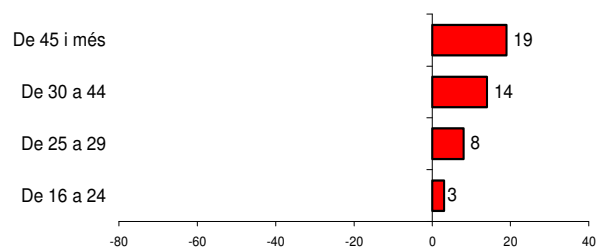
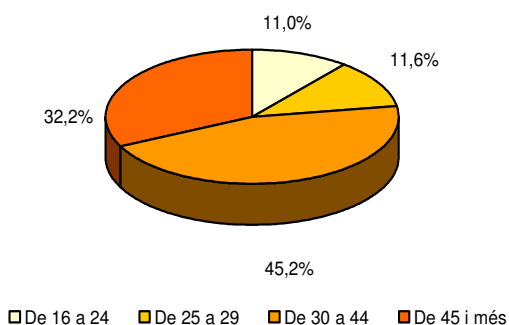
Agricultura

Nombre de persones aturades	146	Variació interanual	Abs	%
			44	43,1

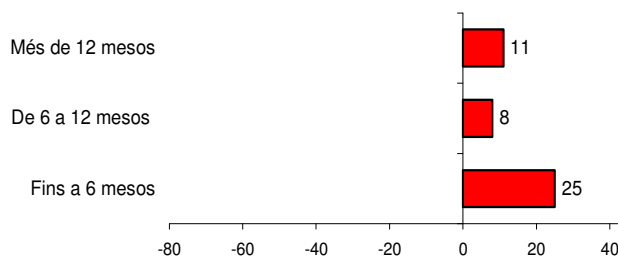
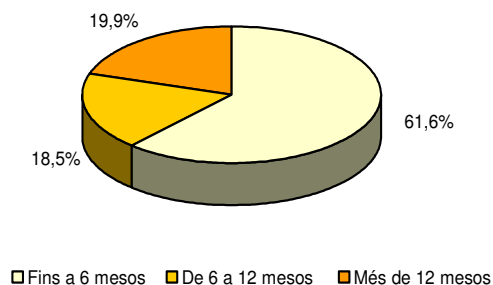
Per sexe				
Març 2011		Variació març 2010/2011	Abs	%
Home	122	Home	37	43,5
Dona	24	Dona	7	41,2



Per edat				
Març 2011		Variació març 2010/2011	Abs	%
De 16 a 24 anys	16	De 16 a 24 anys	3	23,1
De 25 a 29 anys	17	De 25 a 29 anys	8	88,9
De 30 a 44 anys	66	De 30 a 44 anys	14	26,9
De 45 i més anys	47	De 45 i més anys	19	67,9



Per durada de la demanda				
Març 2011		Variació març 2010/2011	Abs	%
Fins a 6 mesos	90	Fins a 6 mesos	25	38,5
De 6 a 12 mesos	27	De 6 a 12 mesos	8	42,1
Més de 12 mesos	29	Més de 12 mesos	11	61,1

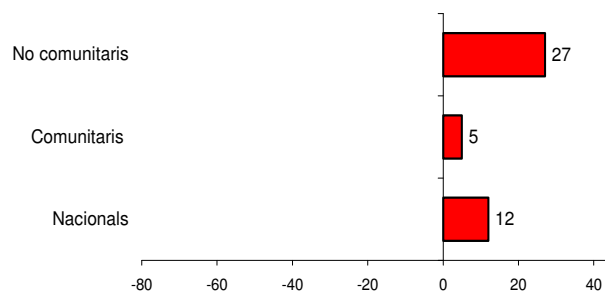
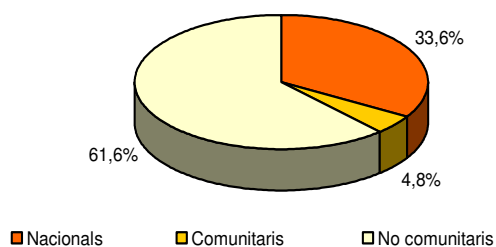


Per nivell de formació

Març 2011			Variació març 2010/2011		
	Abs	%		%	Abs
Sense estudis	5	3,4	Sense estudis	-28,6	-2
Estudis primaris incomplets	48	32,9	Estudis primaris incomplets	37,1	13
Estudis primaris complets	11	7,5	Estudis primaris complets	83,3	5
Prog. formació professional	2	1,4	Prog. formació professional	0,0	2
Educació general	74	50,7	Educació general	51,0	25
Tècnics-professionals superiors	2	1,4	Tècnics-professionals superiors	100,0	1
Estudis universitaris	4	2,7	Estudis universitaris	0,0	0
Altres estudis post-secundaris	0	0,0	Altres estudis post-secundaris	0,0	0

Per nacionalitat

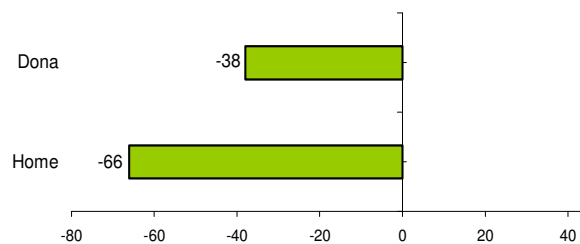
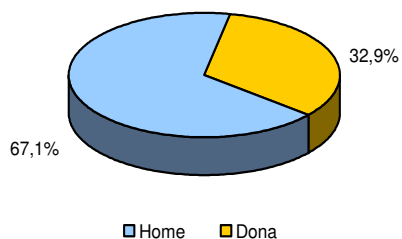
Març 2011		Variació març 2010/2011	
		Abs	%
Nacionals	49	12	32,4
Estranger/eres	97	32	49,2
Comunitaris	7	5	250,0
No comunitaris	90	27	42,9



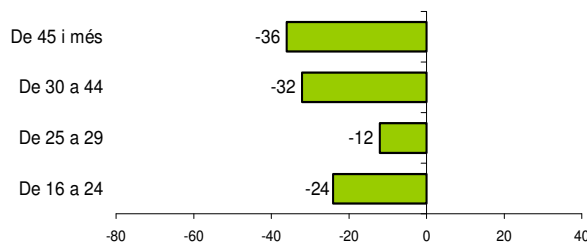
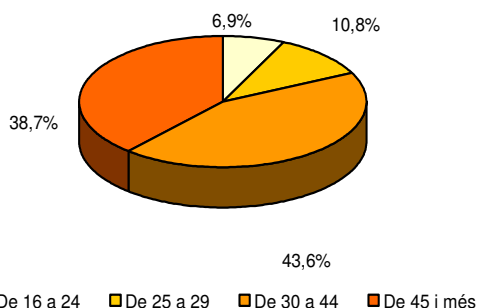
Indústria

Nombre de persones aturades	759	Variació interanual	Abs	%
			-104	-12,1

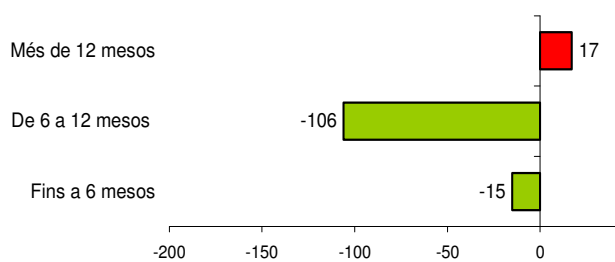
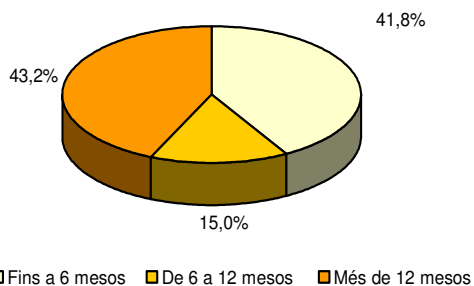
Per sexe				
Març 2011		Variació març 2010/2011	Abs	%
Home	509	Home	-66	-11,5
Dona	250	Dona	-38	-13,2



Per edat				
Març 2011		Variació març 2010/2011	Abs	%
De 16 a 24 anys	52	De 16 a 24 anys	-24	-31,6
De 25 a 29 anys	82	De 25 a 29 anys	-12	-12,8
De 30 a 44 anys	331	De 30 a 44 anys	-32	-8,8
De 45 i més anys	294	De 45 i més anys	-36	-10,9



Per durada de la demanda				
Març 2011		Variació març 2010/2011	Abs	%
Fins a 6 mesos	317	Fins a 6 mesos	-15	-4,5
De 6 a 12 mesos	114	De 6 a 12 mesos	-106	-48,2
Més de 12 mesos	328	Més de 12 mesos	17	5,5

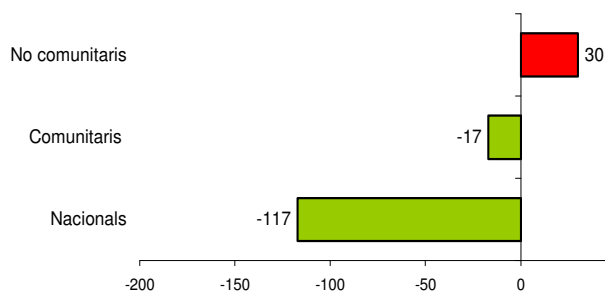
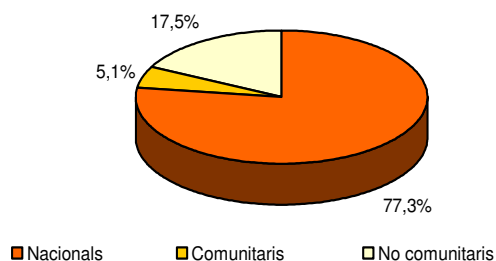


Per nivell de formació

Març 2011	Abs	%	Variació març 2010/2011	%	Abs
Sense estudis	7	0,9	Sense estudis	1,0	1
Estudis primaris incomplets	62	8,2	Estudis primaris incomplets	13,0	13
Estudis primaris complets	56	7,4	Estudis primaris complets	-19,0	-19
Prog. formació professional	35	4,6	Prog. formació professional	-12,0	-12
Educació general	488	64,3	Educació general	-61,0	-61
Tècnics-professionals superiors	40	5,3	Tècnics-professionals superiors	-4,0	-4
Estudis universitaris	70	9,2	Estudis universitaris	-22,0	-22
Altres estudis post-secundaris	1	0,1	Altres estudis post-secundaris	0,0	0

Per nacionalitat

Març 2011	Abs	%	Variació març 2010/2011	Abs	%
Nacionals	587		Nacionals	-117	-16,6
Estranger/eres	172		Estranger/eres	13	8,2
Comunitaris	39		Comunitaris	-17	-30,4
No comunitaris	133		No comunitaris	30	29,1

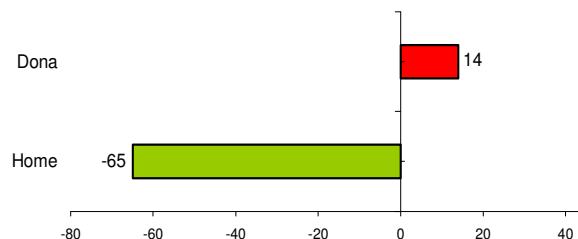
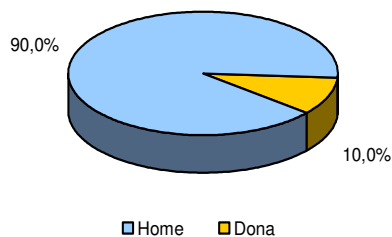


Construcció

Nombre de persones aturades	1.318	Variació interanual	Abs	%
			-51	-3,7

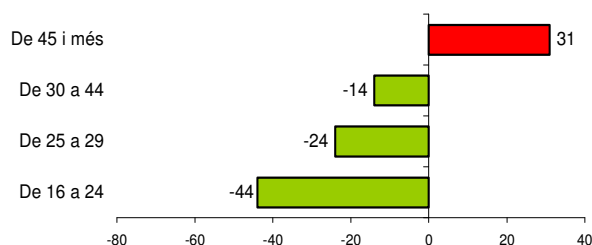
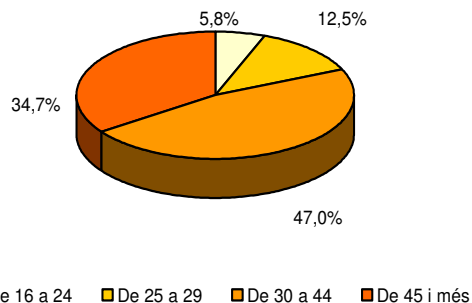
Per sexe

Març 2011		Variació març 2010/2011	Abs	%
Home	1.186	Home	-65	-5,2
Dona	132	Dona	14	11,9



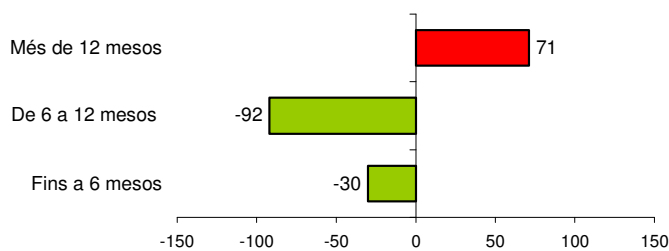
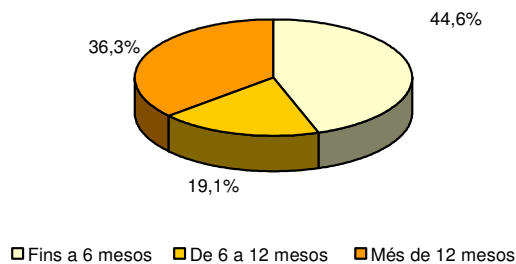
Per edat

Març 2011		Variació març 2010/2011	Abs	%
De 16 a 24 anys	76	De 16 a 24 anys	-44	-36,7
De 25 a 29 anys	165	De 25 a 29 anys	-24	-12,7
De 30 a 44 anys	620	De 30 a 44 anys	-14	-2,2
De 45 i més anys	457	De 45 i més anys	31	7,3



Per durada de la demanda

Març 2011		Variació març 2010/2011	Abs	%
Fins a 6 mesos	588	Fins a 6 mesos	-30	-4,9
De 6 a 12 mesos	252	De 6 a 12 mesos	-92	-26,7
Més de 12 mesos	478	Més de 12 mesos	71	17,4

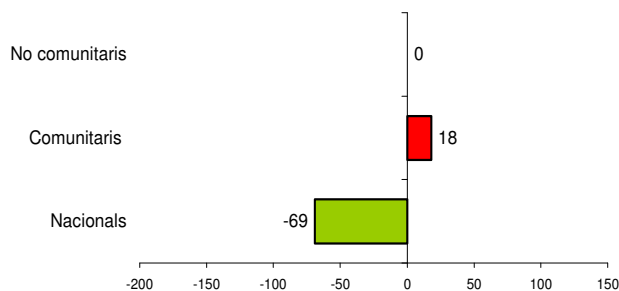
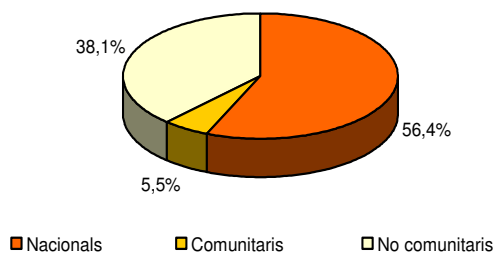


Per nivell de formació

Març 2011		Variació març 2010/2011			
Abs	%	%	Abs		
Sense estudis	29	2,2	7,4	2	
Estudis primaris incomplets	233	17,7	1,7	4	
Estudis primaris complets	118	9,0	-18,6	-27	
Prog. formació professional	45	3,4	-10,0	-5	
Educació general	816	61,9	-3,7	-31	
Tècnics-professionals superiors	34	2,6	-8,1	-3	
Estudis universitaris	43	3,3	26,5	9	
Altres estudis post-secundaris	0	0,0	0,0	0	

Per nacionalitat

Març 2011		Variació març 2010/2011			
			Abs	%	
Nacionals	744		-69	-8,5	
Estranger/eres	574		18	3,2	
Comunitaris	72		18	33,3	
No comunitaris	502		0	0,0	

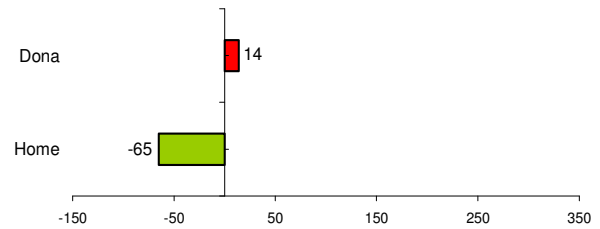
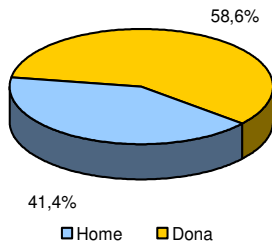


Serveis

Nombre de persones aturades	4.782	Variació interanual	Abs	%
			539	12,7

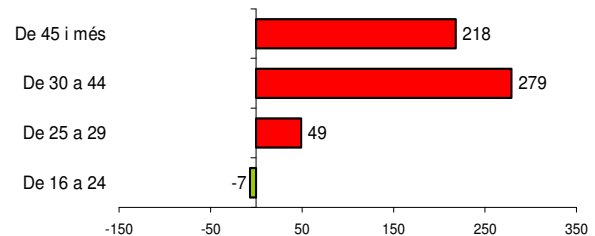
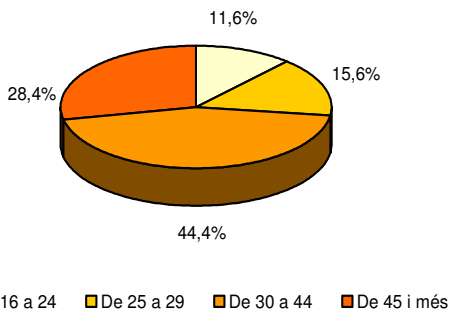
Per sexe

Març 2011		Variació març 2010/2011	Abs	%
Home	1.980	Home	215	12,2
Dona	2.802	Dona	324	13,1



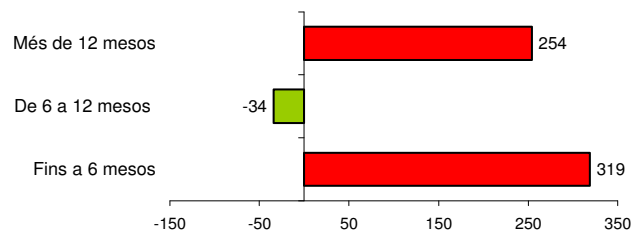
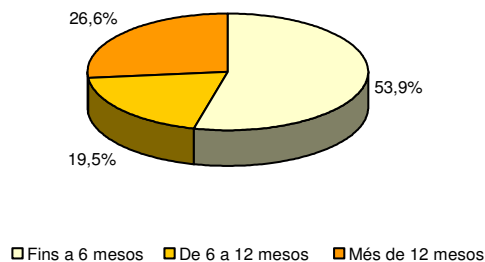
Per edat

Març 2011		Variació març 2010/2011	Abs	%
De 16 a 24 anys	555	De 16 a 24 anys	-7	-1,2
De 25 a 29 anys	746	De 25 a 29 anys	49	7,0
De 30 a 44 anys	2.123	De 30 a 44 anys	279	15,1
De 45 i més anys	1.358	De 45 i més anys	218	19,1



Per durada de la demanda

Març 2011		Variació març 2010/2011	Abs	%
Fins a 6 mesos	2.578	Fins a 6 mesos	319	14,1
De 6 a 12 mesos	931	De 6 a 12 mesos	-34	-3,5
Més de 12 mesos	1.273	Més de 12 mesos	254	24,9

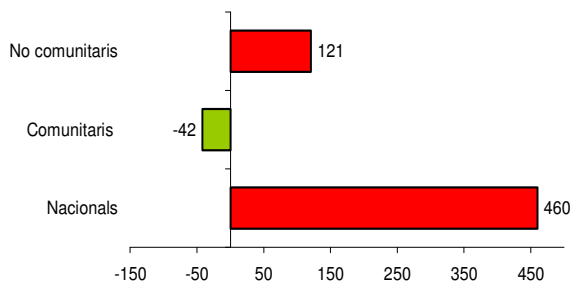
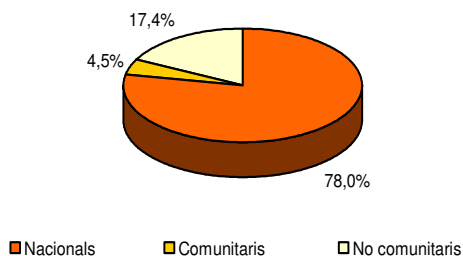


Per nivell de formació

Març 2011	Abs	%	Variació març 2010/2011	%	Abs
Sense estudis	46	1,0	Sense estudis	35,3	12
Estudis primaris incomplets	288	6,0	Estudis primaris incomplets	12,9	33
Estudis primaris complets	232	4,9	Estudis primaris complets	-2,5	-6
Prog. formació professional	318	6,6	Prog. formació professional	20,5	54
Educació general	3.072	64,2	Educació general	10,7	298
Tècnics-professionals superiors	265	5,5	Tècnics-professionals superiors	17,8	40
Estudis universitaris	554	11,6	Estudis universitaris	23,1	104
Altres estudis post-secundaris	7	0,1	Altres estudis post-secundaris	133,3	4

Per nacionalitat

Març 2011		Variació març 2010/2011	Abs	%
Nacionals	3.732	Nacionals	460	14,1
Estranger/eres	1.050	Estranger/eres	79	8,1
Comunitaris	217	Comunitaris	-42	-16,2
No comunitaris	833	No comunitaris	121	17,0

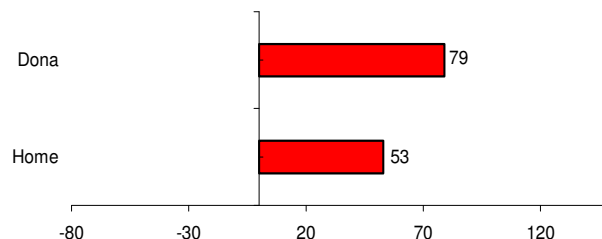
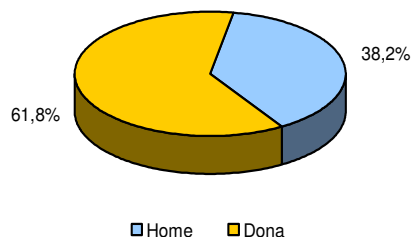


Sense ocupació anterior

		Abs	%
Nombre de persones aturades	531	132	33,1

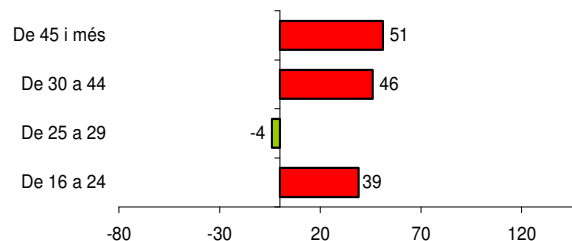
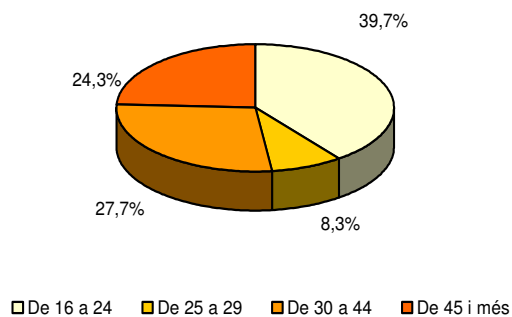
Per sexe

Març 2011		Variació març 2010/2011	
		Abs	%
Home	203	53	35,3
Dona	328	79	31,7



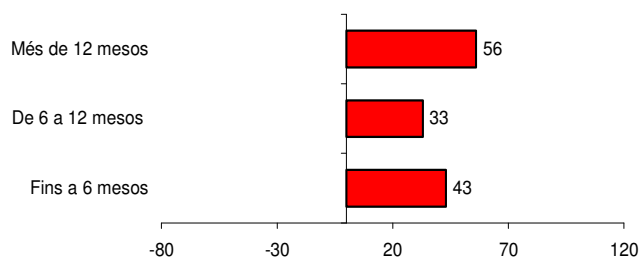
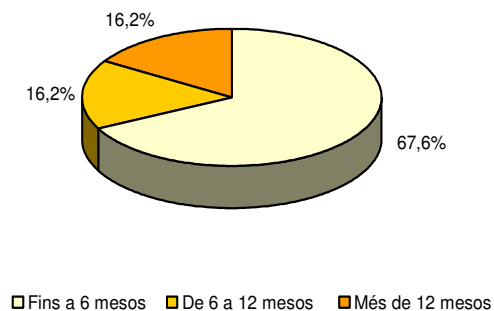
Per edat

Març 2011		Variació març 2010/2011	
		Abs	%
De 16 a 24 anys	211	39	22,7
De 25 a 29 anys	44	-4	-8,3
De 30 a 44 anys	147	46	45,5
De 45 i més anys	129	51	65,4



Per durada de la demanda

Març 2011		Variació març 2010/2011	
		Abs	%
Fins a 6 mesos	359	43	13,6
De 6 a 12 mesos	86	33	62,3
Més de 12 mesos	86	56	186,7

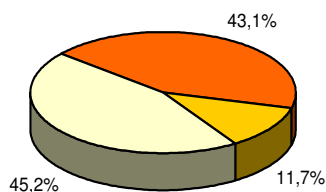


Per nivell de formació

Març 2011	Abs	%	Variació març 2010/2011	%	Abs
Sense estudis	36	6,8	Sense estudis	44,0	11
Estudis primaris incomplets	97	18,3	Estudis primaris incomplets	54,0	34
Estudis primaris complets	40	7,5	Estudis primaris complets	-20,0	-10
Prog. formació professional	13	2,4	Prog. formació professional	160,0	8
Educació general	329	62,0	Educació general	38,2	91
Tècnics-professionals superiors	3	0,6	Tècnics-professionals superiors	-50,0	-3
Estudis universitaris	13	2,4	Estudis universitaris	8,3	1
Altres estudis post-secundaris	0	0,0	Altres estudis post-secundaris	0,0	0

Per nacionalitat

Març 2011		Variació març 2010/2011	Abs	%
Nacionals	229	Nacionals	41	21,8
Estranger/eres	302	Estranger/eres	91	43,1
Comunitaris	62	Comunitaris	14	29,2
No comunitaris	240	No comunitaris	77	47,2



■ Nacionals ■ Comunitaris □ No comunitaris

