

Observatori del **m**ercat de **t**reball

Antena de Girona

Àrea de Promoció i Ocupació

Juny 2011

Perfil de l'atur a la ciutat de Girona

**impuls
impuls
impuls**
projecte impuls

SOC

Servei d'Ocupació
de Catalunya



Generalitat
de Catalunya
**Departament
d'Empresa
i Ocupació**

Unió Europea
Fons social europeu
L'FSE inverteix en el teu futur



1. Perfil general de l'atur

Segons el Servei d'Ocupació de Catalunya, la xifra d'atur a la ciutat de Girona a 30 de juny de 2011 és de 6.912 persones, 624 persones menys que en el trimestre anterior, però un 9,8% (619 persones) més que en el mateix mes de juny de l'any anterior.

Per sexes, els homes a l'atur constitueixen el 52,5% del total, mentre que les dones el 47,5% restant. La variació interanual ha estat especialment desfavorable per a la població femenina, que ha incrementat en un 12,9%, mentre que l'atur masculí ho ha fet en un 7,2% entre juny de 2010 i 2011.

Per grups d'edat, les persones aturades d'entre 30 i 44 anys (3.078, el 44,5%) són les més perjudicades, seguides de les de 45 anys i més (33,3%) i finalment la població més jove, d'entre 16 i 29 anys (22,2%), un percentatge aquest últim, però, que ha disminuït en relació al trimestre anterior. El nombre d'aturats s'ha incrementat en els grups de més edat, especialment en el grup de 45 anys i més (18,6%), mentre que només el de 16 a 24 anys perd registrats interanualment.

Tenint en compte la durada de la demanda, quasi la meitat dels aturats/ades no han passat dels 6 mesos des de la seva inscripció, el 20,4% entre els 6 i 12 mesos i un 31,2% porten més d'un any. La variació anual és negativa pel grup de 6 a 12 mesos de durada (-5,9%) i més d'un any (-1,7%), mentre que les persones amb atur de curta durada, menys de 6 mesos s'incrementen en un 13,7%.

Segons el nivell de formació, la majoria dels aturats (el 63,9%) tenen estudis d'educació general i el 12,8% ha cursat estudis d'educació superior, sigui tècnics-professionals superiors o universitaris. En l'altre extrem, l'11,6% o no té estudis o no ha completat els estudis primaris. Mentre que el 6,1% té els estudis primaris finalitzats i el 5,2% programes de formació professional. Els grups que a nivell relatiu més s'incrementen entre març de 2010 i de 2011 a Girona són els d'aturats amb estudis universitaris (27,6%) i amb programes de formació professional (13,5%). Només el grup d'estudis primaris complets disminueix, encara que tan sols en un -0,9%.

Quan a nacionalitat, les persones aturades de nacionalitat no espanyola representen el 30%. D'aquests, el 24,6% és població extracomunitària i el 5,4% població de la Unió Europea. És també el nombre de persones aturades de nacionalitat no comunitària el que pateix un major increment interanual (16%, 235 persones), mentre que l'atur dels estrangers ciutadans de la Unió Europea disminueix en un 6% (24 persones).

En relació al sector econòmic d'origen de les persones sense feina, el 63,1% prové del sector serveis, el 18,8% de la construcció, el 10% de la indústria, l'1,8% de l'agricultura i el 6,3% no tenen ocupació anterior. Els serveis centren una gran part de l'increment interanual de l'atur a nivell absolut (504 persones) i també relatiu (13,1%), juntament amb els sense ocupació anterior (378 persones, 15,9%)

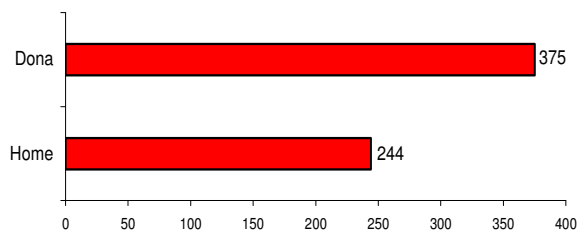
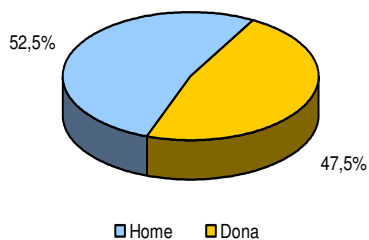
El 63,6% de l'atur gironí es concentra en 10 branques d'activitat. Els subsectors amb més aturats/ades són el *comerç al detall excepte vehicles de motor* (10,7%), seguit de la *construcció d'immobles*, les *activitats especialitzades de construcció* que es mouen entorn al 9% d'atur. Interanualment els subsectors de *comerç al detall excepte vehicles de motor*, *construcció d'immobles* i *Adm. Pública, defensa i SS obligatòria* són els que pateixen un major creixement en nombres absoluts.

Nombre de persones aturades	6.912	Variació interanual	Abs	%
			619	9,84

Per sexe

Juny 2011	
Home	3.626
Dona	3.286

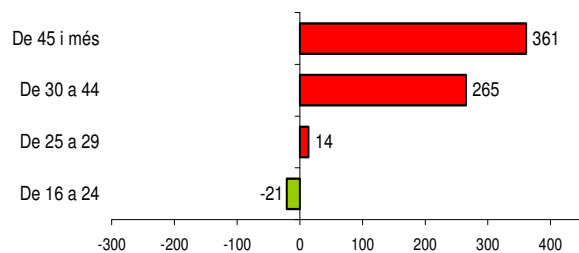
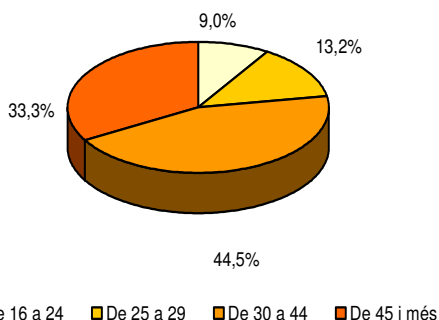
Variació juny 2010/2011	Abs	%
Home	244	7,2
Dona	375	12,9



Per edat

Juny 2011	
De 16 a 24 anys	619
De 25 a 29 anys	915
De 30 a 44 anys	3.078
De 45 i més anys	2.300

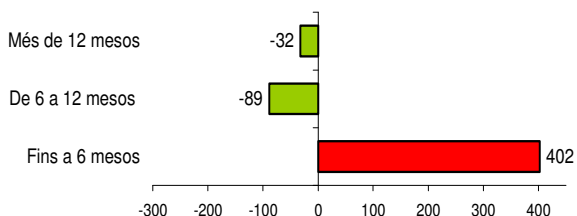
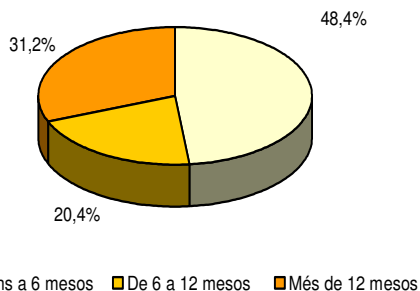
Variació juny 2010/2011	Abs	%
De 16 a 24 anys	-21	-3,3
De 25 a 29 anys	14	1,6
De 30 a 44 anys	265	9,4
De 45 i més anys	361	18,6



Per durada de la demanda

Juny 2011	
Fins a 6 mesos	3.347
De 6 a 12 mesos	1.407
Més de 12 mesos	2.158

Variació juny 2010/2011	Abs	%
Fins a 6 mesos	402	13,7
De 6 a 12 mesos	-89	-5,9
Més de 12 mesos	-32	-1,7

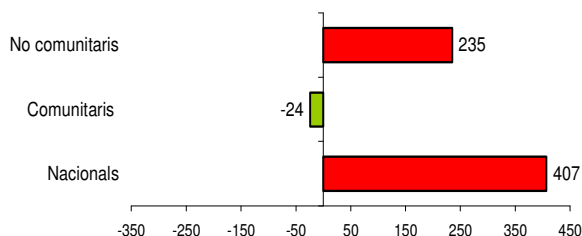
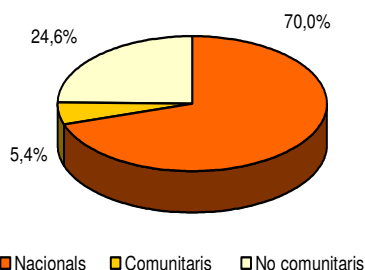


Per nivell de formació

Juny 2011	Abs	%	Variació juny 2010/2011	%	Abs
Sense estudis	116	1,7	Sense estudis	12,6	13
Estudis primaris incomplets	684	9,9	Estudis primaris incomplets	8,7	55
Estudis primaris complets	441	6,4	Estudis primaris complets	-0,9	-4
Prog. formació professional	361	5,2	Prog. formació professional	13,5	43
Educació general	4.420	63,9	Educació general	10,0	400
Tècnics-professionals superiors	294	4,3	Tècnics-professionals superiors	12,6	33
Estudis universitaris	587	8,5	Estudis universitaris	27,6	79
Altres estudis post-secundaris	9	0,1	Altres estudis post-secundaris	0,0	0

Per nacionalitat

Juny 2011	Abs	%	Variació juny 2010/2011	Abs	%
Nacionals	4.837		Nacionals	407	9,2
Estrangers/eres	2.075		Estrangers/eres	211	11,3
Comunitaris	374		Comunitaris	-24	-6,0
No comunitaris	1.700		No comunitaris	235	16,0



Per sector econòmic

Juny 2011	Abs	%	Variació juny 2010/2011	%	Abs
Agricultura	123	1,8	Agricultura	9,8	11
Indústria	691	10,0	Indústria	-7,7	-58
Construcció	1.298	18,8	Construcció	8,5	102
Serveis	4.362	63,1	Serveis	13,1	504
Sense ocupació anterior	438	6,3	Sense ocupació anterior	15,9	378

Per activitat econòmica (rànkuing 10 primeres)

Juny 2011	Abs	%	Variació juny 2010/2011	%	Abs
47 Comerç detall, exc. vehicles motor	737	10,7	47 Comerç detall, exc. vehicles motor	14,8	95
41 Construcció d'immobles	622	9,0	41 Construcció d'immobles	16,5	88
43 Activitats especialitzades construcció	617	8,9	84 Adm. pública, Defensa i SS obligatòria	54,9	78
56 Serveis de menjar i begudes	529	7,7	78 Activitats relacionades amb l'ocupació	17,9	68
78 Activitats relacionades amb l'ocupació	448	6,5	56 Serveis de menjar i begudes	13,3	62
SA Sense ocupació anterior	438	6,3	SA Sense ocupació anterior	15,9	60
81 Serveis a edificis i de jardineria	336	4,9	81 Serveis a edificis i de jardineria	12,8	38
46 Comerç engròs, exc. vehicles motor	279	4,0	86 Activitats sanitàries	24,4	28
84 Adm. pública, Defensa i SS obligatòria	220	3,2	46 Comerç engròs, exc. vehicles motor	8,6	22
10 Indústries de productes alimentaris	172	2,5	10 Indústries de productes alimentaris	13,9	21
Acumulat 10 activitats rànkuing		63,6			

Atur registrat per activitat econòmica

Juny 2011	Abs	%	Variació interanual	
			Abs	%
1 Agricultura, ramaderia i caça	109	1,6	41	10,1
2 Silvicultura i explotació forestal	14	0,2	5	16,7
3 Pesca i aqüicultura	0	0,0	-2	-100,0
8 Minerals no metàl·lics ni energètics	3	0,0	-2	0,0
10 Indústries de productes alimentaris	172	2,5	21	13,9
11 Fabricació de begudes	6	0,1	-2	-25,0
12 Indústries del tabac	1	0,0	0	0,0
13 Indústries tèxtils	39	0,6	-10	-20,4
14 Confecció de peces de vestir	15	0,2	-5	-25,0
15 Indústria del cuir i del calçat	6	0,1	-2	-25,0
16 Indústries fusta i suro, exc. mobles	32	0,5	-3	-8,6
17 Indústries del paper	31	0,4	-47	-60,3
18 Arts gràfiques i suports enregistrats	38	0,5	-9	-19,2
20 Indústries químiques	14	0,2	1	7,7
21 Productes farmacèutics	7	0,1	3	75,0
22 Cautxú i plàstic	29	0,4	2	7,4
23 Productes minerals no metàl·lics ncaa	29	0,4	-8	-21,6
24 Metal·lúrgia	21	0,3	5	31,3
25 Productes metàl·lics, exc. maquinària	62	0,9	-17	-21,5
26 Productes informàtics i electrònics	10	0,1	0	0,0
27 Materials i equips elèctrics	20	0,3	3	17,7
28 Maquinària i equips ncaa	48	0,7	-5	-9,4
29 Vehicles de motor, remolcs i semiremolcs	9	0,1	1	12,5
30 Altres materials de transport	14	0,2	4	40,0
31 Mobles	6	0,1	-5	-45,5
32 Indústries manufactureres diverses	3	0,0	1	50,0
33 Reparació i instal·lació de maquinària	20	0,3	4	25,0
35 Energia elèctrica i gas	10	0,1	4	100,0
36 Aigua	5	0,1	1	12,5
37 Tractament d'aigües residuals	7	0,1	0	0,0
38 Tractament de residus	33	0,5	14	46,7
39 Gestió de residus	1	0,0	1	-
41 Construcció d'immobles	622	9,0	88	16,5
42 Construcció d'obres d'enginyeria civil	59	0,9	4	7,3
43 Activitats especialitzades construcció	617	8,9	10	1,7
45 Venda i reparació de vehicles motor	82	1,2	-5	-5,8
46 Comerç engròs, exc. vehicles motor	279	4,0	22	8,6
47 Comerç detall, exc. vehicles motor	737	10,7	95	14,8
49 Transport terrestre i per canonades	165	2,4	-18	-9,8

(Continuació)

50 Transport marítim i per vies interiors	1	0,0	0	0,0
51 Transport aeri	3	0,0	-1	-25,0
52 Emmagatzematge i afins al transport	43	0,6	2	4,9
53 Activitats postals i de correus	22	0,3	3	15,8
55 Serveis d'allotjament	91	1,3	15	19,7
56 Serveis de menjar i begudes	529	7,7	62	13,3
58 Edició	28	0,4	9	47,4
59 Cinema i vídeo; enregistrament de so	17	0,2	10	142,9
60 Ràdio i televisió	2	0,0	-3	-60,0
61 Telecomunicacions	41	0,6	4	10,8
62 Serveis de tecnologies de la informació	19	0,3	5	35,7
63 Serveis d'informació	14	0,2	5	55,6
64 Mediació financera	26	0,4	7	36,8
65 Assegurances i fons pensions	22	0,3	7	46,7
66 Activitats auxiliars mediació financera	34	0,5	15	79,0
68 Activitats immobiliàries	66	1,0	9	15,8
69 Activitats jurídiques i de comptabilitat	67	1,0	9	15,5
70 Seus centrals i consultoria empresarial	25	0,4	10	66,7
71 Serveis tècnics arquitectura i enginyeria	75	1,1	16	27,1
72 Recerca i desenvolupament	6	0,1	-4	-40,0
73 Publicitat i estudis de mercat	28	0,4	-1	-3,5
74 Activitats professionals i tècniques ncaa	69	1,0	-11	-13,8
75 Activitats veterinàries	5	0,1	4	400,0
77 Activitats de lloguer	40	0,6	-16	-28,6
78 Activitats relacionades amb l'ocupació	448	6,5	68	17,9
79 Agències viatges i operadors turístics	13	0,2	0	0,0
80 Activitats de seguretat i investigació	42	0,6	11	35,5
81 Serveis a edificis i de jardineria	336	4,9	38	12,8
82 Activitats administratives d'oficina	51	0,7	19	59,4
84 Adm. pública, Defensa i SS obligatòria	220	3,2	78	54,9
85 Educació	135	2,0	-17	-11,2
86 Activitats sanitàries	143	2,1	28	-11,2
87 Serveis socials amb allotjament	86	1,2	19	24,4
88 Serveis socials sense allotjament	97	1,4	15	28,4
90 Activitats artístiques i d'espectacles	11	0,2	-5	18,3
91 Biblioteques i museus	3	0,0	-2	-31,3
92 Jocs d'atzar i apostes	12	0,2	5	-40,0
93 Activitats esportives i d'entreteniment	66	1,0	-5	71,4
94 Activitats associatives	58	0,8	-1	-7,0
95 Reparació ordinadors i efectes personals	7	0,1	0	-1,7
96 Altres activitats de serveis personals	103	1,5	4	0,0
97 Llars que ocupen personal domèstic	23	0,3	10	4,0
98 Llars que prod. béns i serveis ús propi	1	0,0	1	76,9
SOA Sense ocupació anterior	438	6,3	60	15,9
Total	6.912	100,0	619	9,8

2. Per sexe

El nombre d'aturats del sexe masculí és superior (3.626) que el del sexe femení (3.286). Ambdós han vist incrementat la seva xifra d'aturats en termes interanuals, augmentant en 244 persones els homes i en 375 les dones.

Segons l'interval d'edat, no s'observen diferències en el perfil de l'aturat en funció de si és home o dona. Més del 44% dels aturats tenen entre 30 i 44 anys, seguit pel grup de 45 i més amb un percentatge que se situa entorn al 30%. Els aturats de menys edat representen, pràcticament, el 25% restant, essent lleugerament superiors els aturats de 25 a 29 anys d'edat respecte els de 16 a 24 anys. En termes de variació interanual s'observa que l'atur de les persones de més de 24 anys augmenta tant entre els homes com entre les dones. Els més joves registren una disminució en els aturats masculins a la vegada que augmenta, tot i que en molts pocs casos, el nombre de dones joves aturades.

Quant a la durada de la demanda s'observa una distribució similar en el nombre d'aturats entre homes i dones: la major part dels aturats són de curta durada (fins a 6 mesos), mentre que els de llarga durada (superior a l'any) representen pràcticament el 30% dels casos. Quan es compara amb l'any anterior destaca l'increment percentual de l'atur de més llarga durada femení (23,7%), molt més baix que el masculí (10%) i la disminució del nombre d'aturats homes que porten entre 6 i 12 mesos inscrits (-15,3%).

El nivell formatiu dels aturats presenta algunes diferències en funció del sexe. El percentatge d'homes amb estudis primaris incomplets és sensiblement superior al de les dones, a la vegada que aquestes registren un major nombre de persones aturades amb estudis universitaris que el sexe masculí. Comparativament amb l'any anterior, l'atur ha augmentat en pràcticament tots els nivells formatius, destacant el grup d'educació general femení. Únicament s'observa una estabilització en els aturats amb estudis primaris complets.

Segons la nacionalitat dels aturats s'observa que hi ha un major percentatge de persones amb nacionalitat espanyola entre les dones que entre els homes, a la vegada que entre les persones no comunitàries aquesta relació s'inverteix: 28% d'homes i 19% de dones. En termes de variació interanual únicament es registra una davallada de l'atur, en ambdós sexes, entre les persones estrangeres comunitàries. Paral·lelament, en el cas de les dones destaca el gran increment d'atur entre les de nacionalitat espanyola (275 persones).

Per sectors econòmics, la major part de les dones aturades (80,0%) prové del sector serveis, a la vegada que un 8,7% notifica no tenir ocupació anterior. Entre els homes, en canvi, la distribució del nombre de treballadors aturats mostra una major distribució pels diferents sectors, amb un clar predomini dels serveis, seguit per la construcció i a més distància per la indústria. En comparació amb l'any anterior, l'atur augmenta sobretot en el sector serveis i entre les persones de sense ocupació anterior, mentre que en la ha estat negativa tant entre els homes com entre les dones.

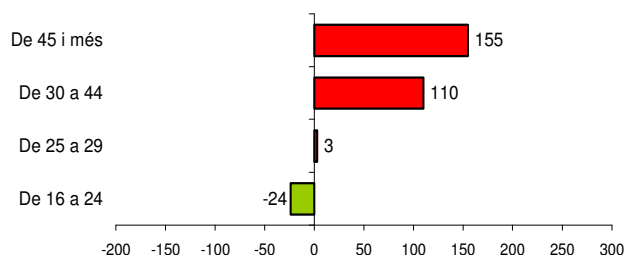
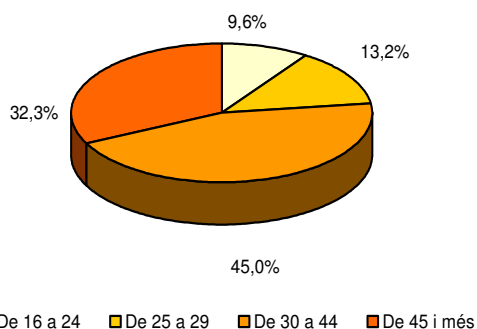
Entrant en més detall en les activitats econòmiques també s'observen diferències entre homes i dones. Les tres primeres activitats dels aturats del sexe masculí són les *activitats especialitzades de la construcció*, la *construcció d'immobles* i les *activitats relacionades amb l'ocupació*, aglutinant el 34,9% dels aturats. En el cas de les dones, les principals activitats econòmiques són el *comerç al detall* i els *serveis de menjar i begudes*, destacant l'elevat pes que hi té el grup *sense ocupació anterior*. En termes de variació interanual, les activitats econòmiques que majors increments han experimentat han estat, en el cas dels homes, ha estat la construcció d'immobles, l'Adm. Pública, Defensa i SS obligatòria, Comerç detall, exc. Vehícles motor. En el cas de les dones, en canvi, aquests rànquing l'encapçala el grup de *sense ocupació anterior*, amb un augment de 58 dones aturades més, seguit pel *comerç detall, exc. Vehícles motor*, les *activitats relacionades amb l'ocupació* i, en quart lloc, pels *serveis a edificis i de jardineria*.

Homes

Nombre de persones aturades	3.626	Variació interanual	Abs	%
			244	7,2

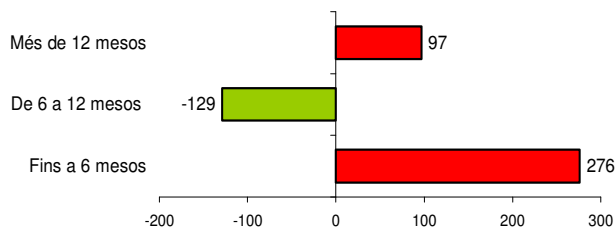
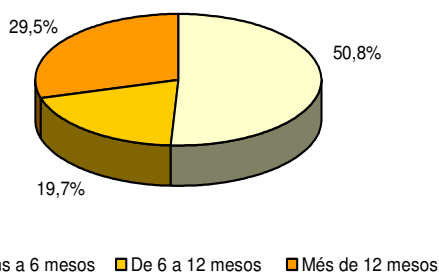
Per edat

Juny 2011		Variació Juny 2010/2011	Abs	%
De 16 a 24 anys	347	De 16 a 24 anys	-24	-6,5
De 25 a 29 anys	478	De 25 a 29 anys	3	0,6
De 30 a 44 anys	1.631	De 30 a 44 anys	110	7,2
De 45 i més anys	1.170	De 45 i més anys	155	15,3



Per durada de la demanda

Juny 2011		Variació juny 2010/2011	Abs	%
Fins a 6 mesos	1.842	Fins a 6 mesos	276	17,6
De 6 a 12 mesos	716	De 6 a 12 mesos	-129	-15,3
Més de 12 mesos	1.068	Més de 12 mesos	97	10,0



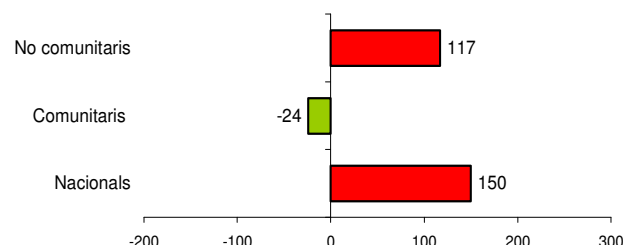
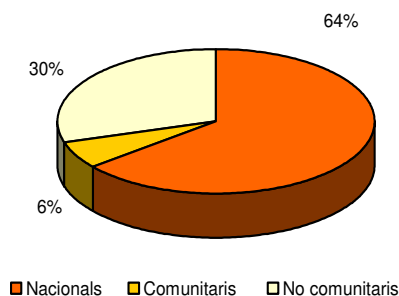
Per nivell de formació

Juny 2011	Abs	%	Variació juny 2010/2011	%	Abs
Sense estudis	59	1,6	Sense estudis	11,3	6
Estudis primaris incomplets	446	12,3	Estudis primaris incomplets	6,7	28
Estudis primaris complets	268	7,4	Estudis primaris complets	0,0	0
Prog. formació professional	144	4,0	Prog. formació professional	5,1	7
Educació general	2.349	64,8	Educació general	7,3	160
Tècnics-professionals superiors	133	3,7	Tècnics-professionals superiors	10,8	13
Estudis universitaris	225	6,2	Estudis universitaris	16,6	32
Altres estudis post-secundaris	2	0,1	Altres estudis post-secundaris	-50,0	-2

Per nacionalitat

Març 2011	
Nacionals	2.331
Estranger/eres	1.294
Comunitaris	217
No comunitaris	1.077

Variació març 2010/2011	Abs	%
Nacionals	150	6,9
Estranger/eres	93	7,7
Comunitaris	-24	-10,0
No comunitaris	117	12,2



Per sector econòmic

Juny 2011	Abs	%
Agricultura	109	3,0
Indústria	466	12,9
Construcció	1.166	32,2
Serveis	1.732	47,8
Sense ocupació anterior	153	4,2

Variació juny 2010/2011	%	Abs
Agricultura	14,7	14
Indústria	-6,0	-30
Construcció	7,3	79
Serveis	11,5	179
Sense ocupació anterior	1,3	2

Per activitat econòmica (rànkung 10 primeres)

Juny 2011	Abs	%
41 Construcció d'immobles	569	14,3
43 Activitats especialitzades construcció	542	13,7
78 Activitats relacionades amb l'ocupació	219	6,9
47 Comerç detall, exc. vehicles motor	202	5,7
56 Serveis de menjar i begudes	189	5,2
46 Comerç engròs, exc. vehicles motor	176	5,1
SA Sense ocupació anterior	153	4,9
49 Transport terrestre i per canonades	126	3,1
84 Adm. pública, Defensa i SS obligatòria	119	3,0
10 Indústries de productes alimentaris	103	2,7
Acumulat 10 activitats rànkung		64,5

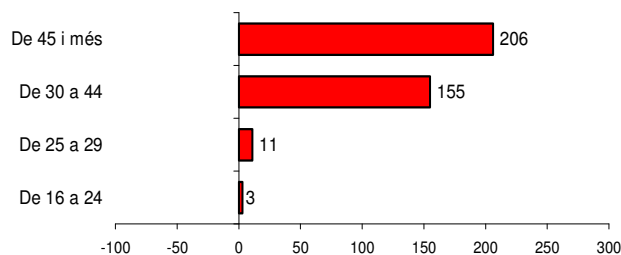
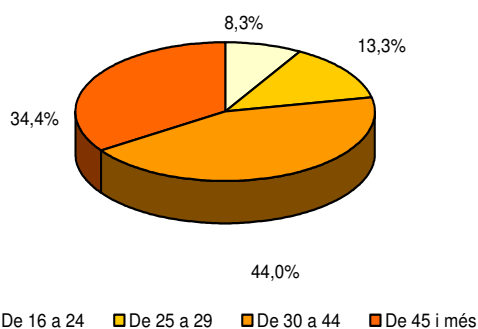
Variació juny 2010/2011	%	Abs
41 Construcció d'immobles	15,4	76
84 Adm. pública, Defensa i SS obligatòria	80,3	53
47 Comerç detall, exc. vehicles motor	27,0	43
56 Serveis de menjar i begudes	21,9	34
78 Activitats relacionades amb l'ocupació	13,5	26
10 Indústries de productes alimentaris	24,1	20
46 Comerç engròs, exc. vehicles motor	12,8	20
1 Agricultura, ramaderia i caça	13,1	11
62 Serveis de tecnologies de la informació	142,9	10
86 Activitats sanitàries	47,6	10

Dones

Nombre de persones aturades	3.286	Variació interanual	Abs	%
			375	12,9

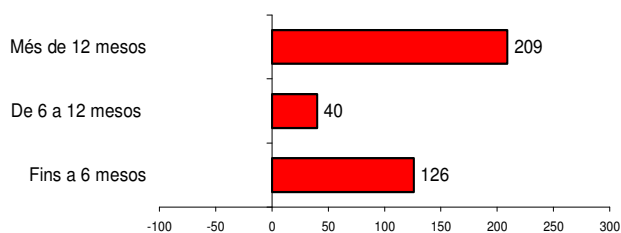
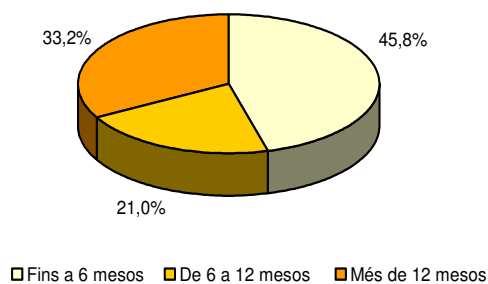
Per edat

Juny 2011	3.286	Variació juny 2010/2011	Abs	%
De 16 a 24 anys	272	De 16 a 24 anys	3	1,1
De 25 a 29 anys	437	De 25 a 29 anys	11	2,6
De 30 a 44 anys	1.447	De 30 a 44 anys	155	12,0
De 45 i més anys	1.130	De 45 i més anys	206	22,3



Per durada de la demanda

Juny 2011		Variació juny 2010/2011	Abs	%
Fins a 6 mesos	1.505	Fins a 6 mesos	126	9,1
De 6 a 12 mesos	691	De 6 a 12 mesos	40	6,1
Més de 12 mesos	1.090	Més de 12 mesos	209	23,7



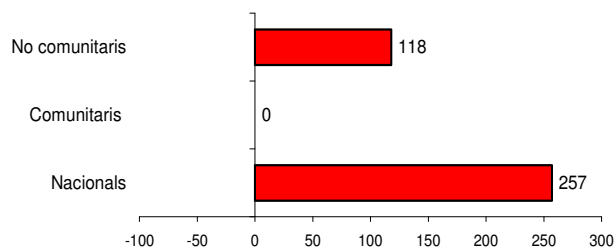
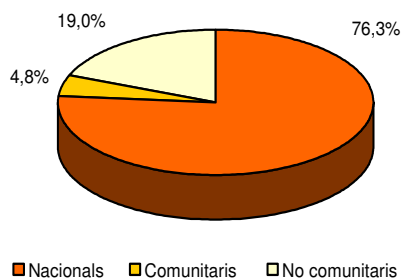
Per nivell de formació

Juny 2011	Abs	%	Variació juny 2010/2011	%	Abs
Sense estudis	57	1,7	Sense estudis	42,9	18
Estudis primaris incomplets	238	7,2	Estudis primaris incomplets	24,0	49
Estudis primaris complets	173	5,3	Estudis primaris complets	-1,0	-2
Prog. formació professional	217	6,6	Prog. formació professional	19,0	36
Educació general	2.071	63,0	Educació general	10,8	215
Tècnics-professionals superiors	161	4,9	Tècnics-professionals superiors	7,3	24
Estudis universitaris	362	11,0	Estudis universitaris	300,0	43
Altres estudis post-secundaris	7	0,2	Altres estudis post-secundaris	12,3	3

Per nacionalitat

Juny 2011	
Nacionals	2.506
Estranger/eres	780
Comunitaris	157
No comunitaris	623

Variació juny 2010/2011		Abs	%
Nacionals		257	11,4
Estranger/eres		118	17,8
Comunitaris		0	0,0
No comunitaris		118	23,4



Per sector econòmic

Juny 2011	Abs	%
Agricultura	14	0,4
Indústria	225	6,8
Construcció	132	4,0
Serveis	2.630	80,0
Sense ocupació anterior	285	8,7

Variació juny 2010/2011	%	Abs
Agricultura	-17,6	-3
Indústria	-11,1	-28
Construcció	21,1	23
Serveis	14,1	325
Sense ocupació anterior	25,6	58

Per activitat econòmica (rànkung 10 primeres)

Juny 2011	Abs	%
47 Comerç detall, exc. vehicles motor	535	16,3
56 Serveis de menjar i begudes	340	10,3
SA Sense ocupació anterior	285	8,7
81 Serveis a edificis i de jardineria	254	7,7
78 Activitats relacionades amb l'ocupació	229	7,0
86 Activitats sanitàries	112	3,4
46 Comerç engròs, exc. vehicles motor	103	3,1
84 Adm. pública, Defensa i SS obligatòria	101	3,1
85 Educació	100	3,0
96 Altres activitats de serveis personals	79	2,4
Acumulat 10 activitats rànkung		65,1

Variació juny 2010/2011	%	Abs
SA Sense ocupació anterior	25,6	58
47 Comerç detall, exc. vehicles motor	10,8	52
78 Activitats relacionades amb l'ocupació	22,5	42
81 Serveis a edificis i de jardineria	14,9	33
56 Serveis de menjar i begudes	9,0	28
84 Adm. pública, Defensa i SS obligatòria	32,9	25
55 Serveis d'allotjament	43,2	19
86 Activitats sanitàries	19,1	18
87 Serveis socials amb allotjament	30,5	18
49 Transport terrestre i per canonades	62,5	15

3. Per edat

El grup d'edat més freqüent entre els aturats de la ciutat de Girona és el de les persones de 30 a 44 anys, seguit de les de 45 i més anys, i en darrer lloc, els joves de 16 a 29 anys. Si es compara amb el mateix mes de l'any anterior, únicament ha disminuït entre els més joves, mentre que en els altres dos col·lectius ha augmentat en pràcticament 28 persones cadascun d'ells.

Segons el sexe, els tres grups d'edat mostren cert paral·lelisme amb la proporció total d'homes (entorn al 53%) i de dones (47%). En termes de variació interanual, però, s'observen diferències destacables: l'atur masculí de 16 a 29 anys disminueix, mentre que els dos grups restants de més edat han incrementat en més de 110 persones cadascun.

En la durada de la demanda d'ocupació també s'observen diferències en funció del grup d'edat. Entre el grup dels més joves destaca l'alt percentatge (66%) d'aturats de curta durada (inferior als 6 mesos), contrastant amb l'elevat percentatge d'aturats de llarga durada que tenen les persones de 45 anys i més (44,9%). D'altra banda, pràcticament la meitat dels aturats de 30 a 44 anys són considerats de curta durada, a la vegada que els de llarga durada d'aquest grup superen el 28,8%. En comparació amb l'any anterior, l'atur de durada intermèdia (de 6 a 12 mesos) ha disminuït entre els més joves i entre les persones de més edat, així com ha augmentat entre el de curta i llarga durada en tots tres grups.

Per nivell formatiu dels aturats, en els tres grups d'edat destaca l'elevat nombre de persones amb educació general. Entre els aturats de 45 anys i més, s'observa un gran nombre amb estudis primaris incomplets (10,4%) i complets (8,8%); mentre que entre les persones de 30 a 44 anys també hi destaca un elevat nombre d'aturats amb estudis universitaris. Pel que fa a la variació interanual, el grup d'edat més jove ha registrat certa disminució en el nombre d'aturats amb estudis primaris complets, amb formació professional i amb educació general. Mentre que ha augmentat especialment el nombre d'aturats amb estudis universitaris. En el grup d'edat de 30 a 44 anys, únicament ha disminuït el nombre d'aturats entre les persones sense estudis i entre aquelles amb altres estudis post-secundaris.

Segons la nacionalitat, els aturats més joves i els de més edat són els que aglutinen un major percentatge de persones de nacionalitat espanyola (superior al 71%), mentre que el 36,1% dels aturats de 30 a 44 anys són persones de nacionalitat no espanyola. En els tres grups d'edat, el nombre d'aturats estrangers no comunitaris és superior al de comunitaris. Pel que fa a la variació interanual, entre els joves de 16 a 29 anys les persones de nacionalitat espanyola registren increments en el nombre d'aturats, al mateix temps que s'ha reduït entre les estrangeres. Entre el grup de 30 a 44 anys aquesta disminució de l'atur ha estat notòria entre els nacionals i les persones estrangeres no comunitàries. Finalment, l'atur ha augmentat en els trets col·lectius entre les persones de 45 i més anys d'edat.

Els aturats de tots tres grups d'edat provenen, majoritàriament, del sector dels serveis; no obstant això, s'observa que a mesura que augmenta l'edat dels aturats, també ho fa la diversificació sectorial, guanyant pes la indústria i la construcció en detriment del sector serveis. En el cas dels joves de 16 a 29 anys, també té un pes destacable la categoria de sense ocupació anterior. Si es compara amb l'any anterior, ha disminuït el nombre d'aturats de la indústria en tots els grups d'edat. Entre els aturats de 16 a 29 anys, aquesta disminució també s'ha fet extensiva al sector de la construcció.

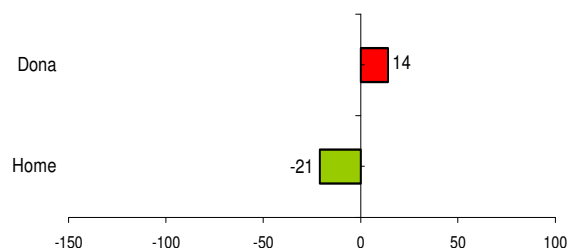
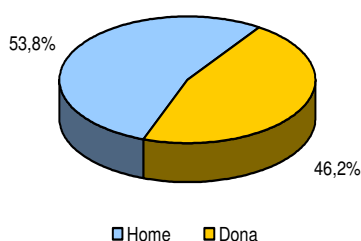
Finalment, i tenint en compte les principals activitats econòmiques de les que provenen els aturats de la ciutat, s'observa que especialment per als dos grups de menys edat les més destacables són el *comerç al detall*, el grup de *sense ocupació anterior*, els *serveis de menjar i begudes* i les activitats *especialitzades amb la construcció*. Respecte l'any anterior, les quatre activitats que més han augmentat en nombre d'aturats són: el grup de *sense ocupació anterior*, els *serveis de menjar i begudes*, l'*administració pública, defensa i SS*, i les *activitats administratives d'oficina*.

De 16 a 29 anys

Nombre de persones aturades	1.534	Variació interanual	Abs	%
			-7	-0,5

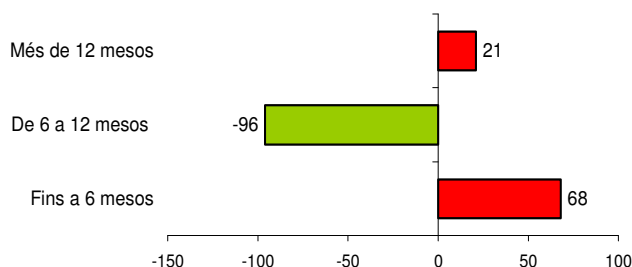
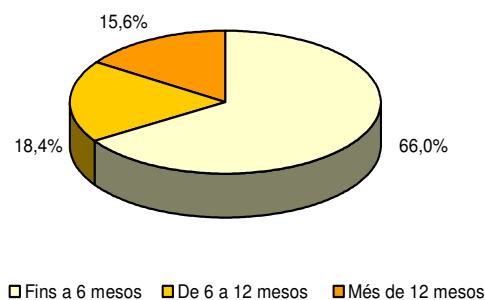
Per sexe

Juny 2011		Variació juny 2010/2011		Abs	%
Home	825	Home	-21	-2,5	
Dona	709	Dona	14	2,0	



Per durada de la demanda

Juny 2011		Variació juny 2010/2011		Abs	%
Fins a 6 mesos	1.012	Fins a 6 mesos	68	7,2	
De 6 a 12 mesos	283	De 6 a 12 mesos	-96	-25,3	
Més de 12 mesos	239	Més de 12 mesos	21	9,6	



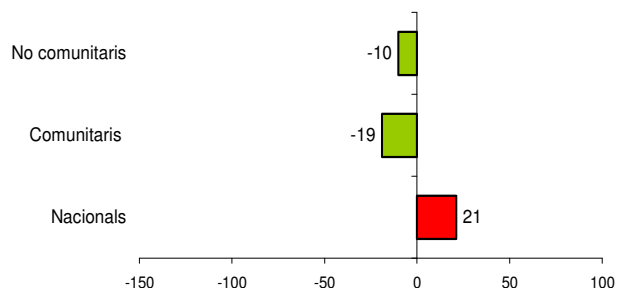
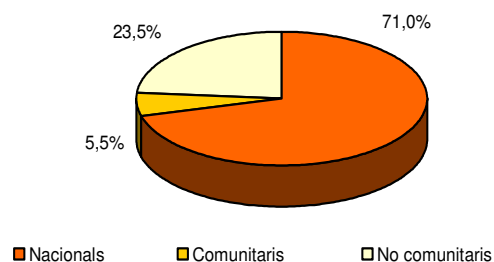
Per nivell de formació

Juny 2011			Variació juny 2010/2011		
	Abs	%		%	Abs
Sense estudis	13	0,8	Sense estudis	18,2	2
Estudis primaris incomplets	109	7,1	Estudis primaris incomplets	0,0	0
Estudis primaris complets	53	3,5	Estudis primaris complets	-32,9	-26
Prog. formació professional	94	6,1	Prog. formació professional	8,0	7
Educació general	1.073	69,9	Educació general	-1,0	-11
Tècnics-professionals superiors	65	4,2	Tècnics-professionals superiors	8,3	5
Estudis universitaris	125	8,1	Estudis universitaris	13,6	15
Altres estudis post-secundaris	2	0,1	Altres estudis post-secundaris	0,0	1

Per nacionalitat

Juny 2011	Abs	%
Nacionals	1.088	
Estranger/eres	446	
Comunitaris	84	
No comunitaris	361	

Variació juny 2010/2011	Abs	%
Nacionals	21	7,2
Estranger/eres	-28	20,2
Comunitaris	-19	-11,6
No comunitaris	-10	16,5



Per sector econòmic

Juny 2011	Abs	%
Agricultura	22	1,4
Indústria	115	7,5
Construcció	223	14,5
Serveis	975	63,6
Sense ocupació anterior	199	13,0

Variació juny 2010/2011	%	Abs
Agricultura	0,0	0
Indústria	-5,0	-6
Construcció	-7,9	-19
Serveis	-0,5	-5
Sense ocupació anterior	13,1	23

Per activitat econòmica (rànkung 10 primeres)

Juny 2011	Abs	%
47 Comerç detall, exc. vehicles motor	219	14,3
SA Sense ocupació anterior	199	13,0
56 Serveis de menjar i begudes	151	9,8
43 Activitats especialitzades construcció	118	7,7
78 Activitats relacionades amb l'ocupació	115	7,5
41 Construcció d'immobles	94	6,1
81 Serveis a edificis i de jardineria	57	3,7
46 Comerç engròs, exc. vehicles motor	49	3,2
84 Adm. pública, Defensa i SS obligatòria	43	2,8
10 Indústries de productes alimentaris	34	2,2
Acumulat 10 activitats rànkung	70,3	

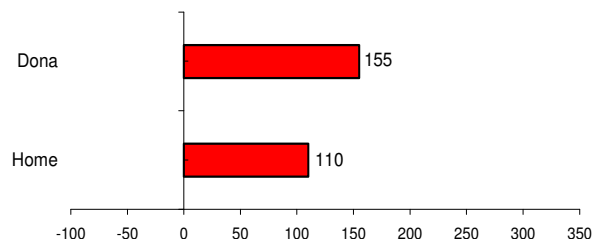
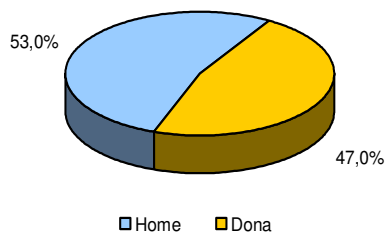
Variació juny 2010/2011	%	Abs
SA Sense ocupació anterior	13,1	23
84 Adm. pública, Defensa i SS obligatòria	59,3	16
55 Serveis d'allotjament	83,3	10
82 Activitats administratives d'oficina	125,0	10
47 Comerç detall, exc. vehicles motor	2,8	6
61 Telecomunicacions	120,0	6
25 Productes metàl·lics, exc. maquinària	35,7	5
41 Construcció d'immobles	5,6	5
62 Serveis de tecnologies de la informació	100,0	4
87 Serveis socials amb allotjament	26,7	4

De 30 a 44 anys

Nombre de persones aturades	3.078	Variació interanual	Abs	%
			265	9,4

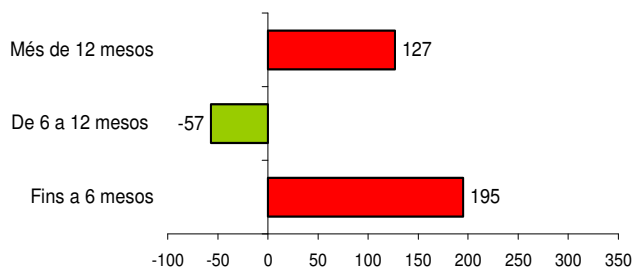
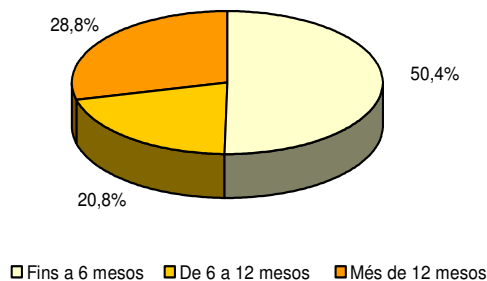
Per sexe

Juny 2011		Variació juny 2010/2011	Abs	%
Home	1.631	Home	110	7,2
Dona	1.447	Dona	155	12,0



Per durada de la demanda

Juny 2011		Variació juny 2010/2011	Abs	%
Fins a 6 mesos	1.551	Fins a 6 mesos	195	14,4
De 6 a 12 mesos	640	De 6 a 12 mesos	-57	-8,2
Més de 12 mesos	887	Més de 12 mesos	127	16,7



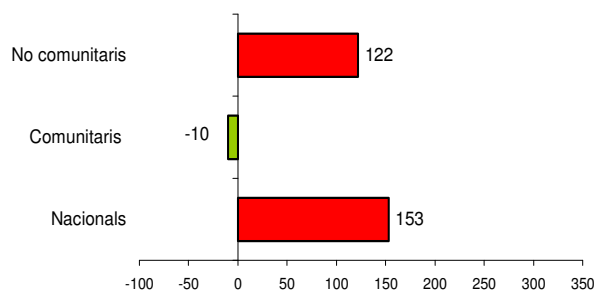
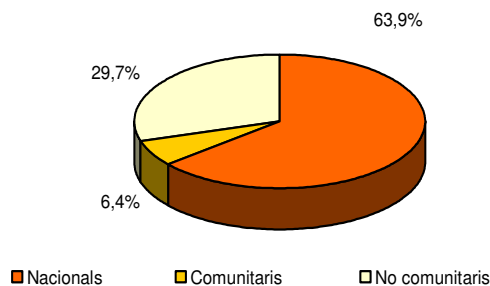
Per nivell de formació

Juny 2011	Abs	%	Variació juny 2010/2011	%	Abs
Sense estudis	42	1,4	Sense estudis	-8,7	-4
Estudis primaris incomplets	336	10,9	Estudis primaris incomplets	9,4	29
Estudis primaris complets	185	6,0	Estudis primaris complets	13,5	22
Prog. formació professional	175	5,7	Prog. formació professional	10,1	16
Educació general	1.832	59,5	Educació general	10,2	169
Tècnics-professionals superiors	173	5,6	Tècnics-professionals superiors	3,6	6
Estudis universitaris	331	10,8	Estudis universitaris	9,6	29
Altres estudis post-secundaris	4	0,1	Altres estudis post-secundaris	-33,3	-2

Per nacionalitat

Juny 2011	
Nacionals	1.967
Estranger/eres	1.111
Comunitaris	196
No comunitaris	915

Variació juny 2010/2011		Abs	%
Nacionals		153	8,4
Estranger/eres		112	11,2
Comunitaris		-10	-4,9
No comunitaris		122	15,4



Per sector econòmic

Juny 2011	Abs	%
Agricultura	63	2,0
Indústria	301	9,8
Construcció	602	19,6
Serveis	1.993	64,7
Sense ocupació anterior	119	3,9

Variació juny 2010/2011	%	Abs
Agricultura	10,5	6
Indústria	-9,6	-32
Construcció	7,7	43
Serveis	13,4	236
Sense ocupació anterior	11,2	12

Per activitat econòmica (rànkung 10 primeres)

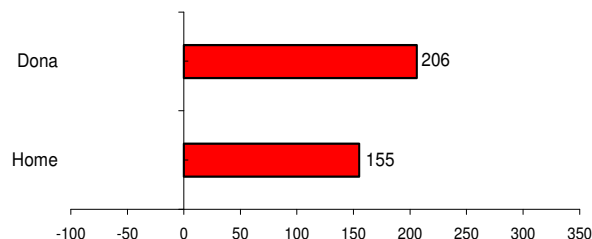
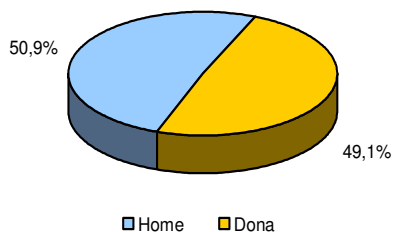
Juny 2011	Abs	%
47 Comerç detall, exc. vehicles motor	314	10,2
41 Construcció d'immobles	309	10,0
43 Activitats especialitzades construcció	267	8,7
56 Serveis de menjar i begudes	249	8,1
78 Activitats relacionades amb l'ocupació	220	7,1
81 Serveis a edificis i de jardineria	149	4,8
46 Comerç engròs, exc. vehicles motor	130	4,2
SA Sense ocupació anterior	119	3,9
84 Adm. pública, Defensa i SS obligatòria	92	3,0
49 Transport terrestre i per canonades	88	2,9
Acumulat 10 activitats rànkung	62,9	

Variació juny 2010/2011	%	Abs
47 Comerç detall, exc. vehicles motor	23,1	59
78 Activitats relacionades amb l'ocupació	25,7	45
41 Construcció d'immobles	15,3	41
84 Adm. pública, Defensa i SS obligatòria	61,4	35
56 Serveis de menjar i begudes	14,7	32
46 Comerç engròs, exc. vehicles motor	18,2	20
86 Activitats sanitàries	34,8	16
71 Serveis tècnics arquitectura i enginyeria	40,6	13
SA Sense ocupació anterior	11,2	12
69 Activitats jurídiques i de comptabilitat	50,0	11

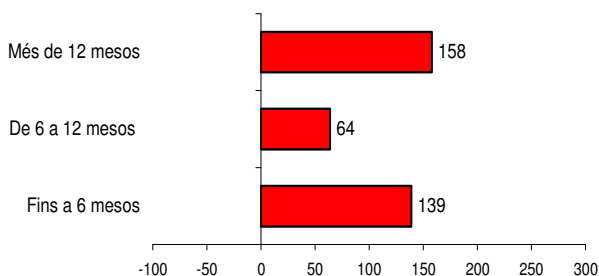
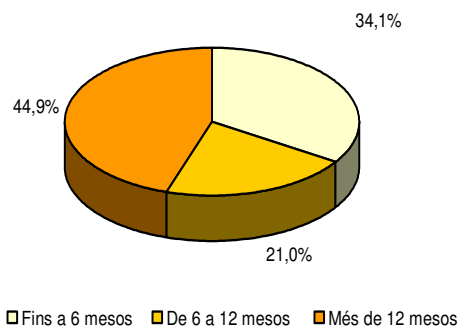
De 45 i més anys

Nombre de persones aturades	2.300	Variació interanual	Abs	%
			361	18,6

Per sexe				
Juny 2011		Variació juny 2010/2011	Abs	%
Home	1.170	Home	155	15,3
Dona	1.130	Dona	206	22,3



Per durada de la demanda				
Juny 2011		Variació juny 2010/2011	Abs	%
Fins a 6 mesos	784	Fins a 6 mesos	139	21,6
De 6 a 12 mesos	484	De 6 a 12 mesos	64	15,2
Més de 12 mesos	1.032	Més de 12 mesos	158	18,1

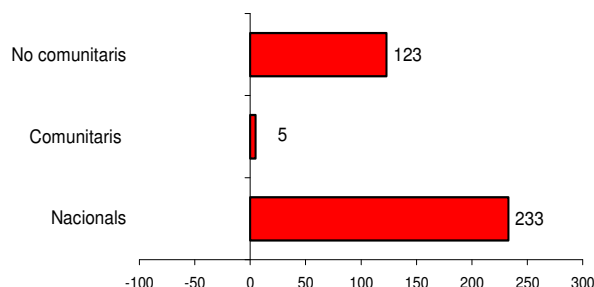
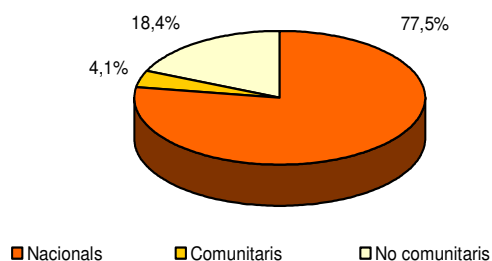


Per nivell de formació				
Juny 2011	Abs	%	Variació juny 2010/2011	Abs
Sense estudis	61	2,7	Sense estudis	15
Estudis primaris incomplets	239	10,4	Estudis primaris incomplets	26
Estudis primaris complets	203	8,8	Estudis primaris complets	0
Prog. formació professional	92	4,0	Prog. formació professional	20
Educació general	1.515	65,9	Educació general	242
Tècnics-professionals superiors	56	2,4	Tècnics-professionals superiors	22
Estudis universitaris	131	5,7	Estudis universitaris	35
Altres estudis post-secundaris	3	0,1	Altres estudis post-secundaris	1

Per nacionalitat

Juny 2011	
Nacionals	1.782
Estranger/eres	518
Comunitaris	94
No comunitaris	424

Variació juny 2010/2011		Abs	%
Nacionals		233	15,0
Estranger/eres		128	32,8
Comunitaris		5	5,6
No comunitaris		123	40,9



Per sector econòmic

Juny 2011	Abs	%
Agricultura	38	1,7
Indústria	275	12,0
Construcció	473	20,6
Serveis	1.394	60,6
Sense ocupació anterior	120	5,2

Variació juny 2010/2011	%	Abs
Agricultura	15,2	5
Indústria	-6,8	-20
Construcció	19,7	78
Serveis	24,4	273
Sense ocupació anterior	26,3	25

Per activitat econòmica (rànkung 10 primeres)

Juny 2011	Abs	%
43 Activitats especialitzades construcció	232	10,1
41 Construcció d'immobles	219	9,5
47 Comerç detall, exc. vehicles motor	204	8,9
81 Serveis a edificis i de jardineria	130	5,7
56 Serveis de menjar i begudes	129	5,6
SA Sense ocupació anterior	120	5,2
78 Activitats relacionades amb l'ocupació	113	4,9
46 Comerç engròs, exc. vehicles motor	100	4,3
84 Adm. pública, Defensa i SS obligatòria	85	3,7
10 Indústries de productes alimentaris	57	2,5
Acumulat 10 activitats rànkung	60,4	

Variació juny 2010/2011	%	Abs
41 Construcció d'immobles	23,7	42
81 Serveis a edificis i de jardineria	39,8	37
43 Activitats especialitzades construcció	15,4	31
47 Comerç detall, exc. vehicles motor	17,2	30
56 Serveis de menjar i begudes	30,3	30
84 Adm. pública, Defensa i SS obligatòria	46,6	27
SA Sense ocupació anterior	26,3	25
78 Activitats relacionades amb l'ocupació	24,2	22
46 Comerç engròs, exc. vehicles motor	19,0	16
64 Mediació financera	375,0	15

4. Demanda de llarga durada

L'atur de llarga durada afecta a 2.158 aturats el juny del 2011, 306 (16,5%) persones més que el mateix període de l'any anterior. La distribució per sexes és equitativa entre homes i dones, registrant-se augments interanuals del 10,0% i del 23,7% respectivament.

Per edat, l'atur de llarga durada afecta principalment a les persones d'entre 30 i 44 anys (en un 47,8%) i les de 45 i més (en un 41,1%). Les persones de menys edat representen l'11,1% de les demandes d'ocupació superiors a l'any. Comparativament amb l'any anterior, l'atur de llarga durada ha disminuït entre els joves de 16 a 24 anys i ha incrementat en la resta de franges d'edat, especialment, entre les persones de més de 30 anys.

Segons el nivell de formació, el 63,3% dels aturats de llarga durada compten amb educació general, un 11,9% amb estudis primaris incomplets, un 8,8% amb estudis primaris complets i un 6,1% amb estudis universitaris. Respecte a l'any anterior, es registra un major augment en el nombre d'aturats de llarga durada amb educació general (195 persones, 16,6%), seguit d'aquells que compten amb estudis primaris incomplets (51 persones).

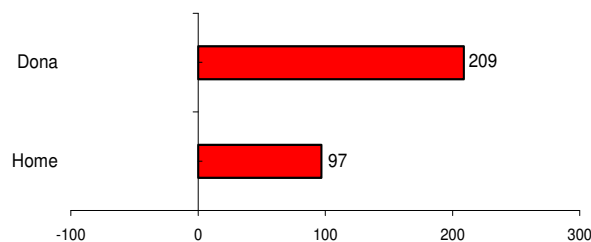
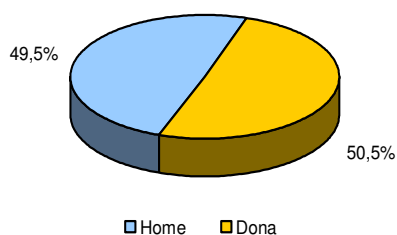
Tenint en compte la distribució per nacionalitat, s'observa que més de la meitat dels aturats de llarga durada són de nacionalitat espanyola (71,7%), i el 24,1% són estrangers no comunitaris. Si es compara amb les xifres de l'any anterior, tant el grup de nacionals com el de no comunitaris han registrat importants augments en el nombre d'aturats, 149 i 156 persones respectivament.

Per sectors econòmics, la major part dels aturats de llarga durada pertanyen al sector dels serveis, el 20,8% són de la construcció i el 13,3% del sector industrial. Respecte l'any anterior, ha augmentat l'atur de llarga durada en tots els sectors econòmics, excepte en la indústria. Entre els augments, destaca el sector serveis en xifres absolutes i el col·lectiu de sense ocupació anterior en termes relatius.

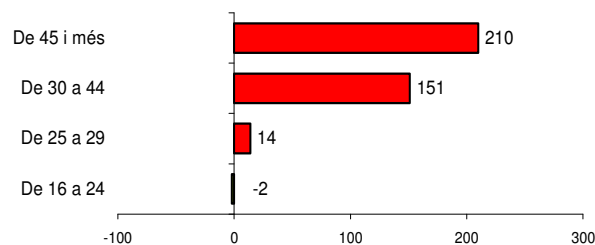
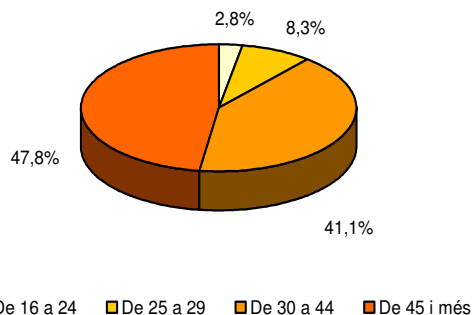
Segons l'activitat econòmica, s'observa que el major nombre d'aturats de llarga durada provenen de les *activitats especialitzades en la construcció*, seguit del *comerç al detall* i de la *construcció d'immobles*. Ara bé, si es compara amb el mateix període de l'any anterior, les activitats que més han augmentat són el *comerç al detall*, *excepte vehicles de motor*, els *serveis de menjar i begudes* i el grup que no tenen una ocupació anterior.

Nombre de persones aturades	2.158	Variació interanual	Abs	%
			306	16,5

Per sexe				
Juny 2011		Variació juny 2010/2011		
	Abs		Abs	%
Home	1.068	Home	97	10,0
Dona	1.090	Dona	209	23,7



Per edat				
Juny 2011		Variació juny 2010/2011		
	Abs		Abs	%
De 16 a 24 anys	60	De 16 a 24 anys	-2	-3,2
De 25 a 29 anys	179	De 25 a 29 anys	14	8,5
De 30 a 44 anys	887	De 30 a 44 anys	151	20,5
De 45 i més anys	1.032	De 45 i més anys	210	25,5

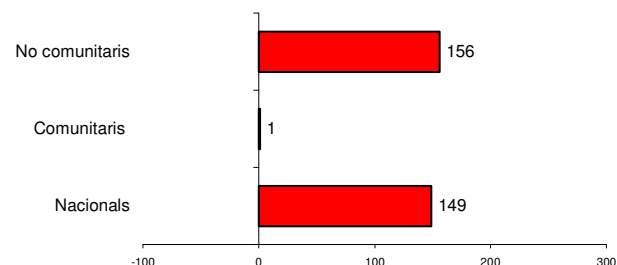
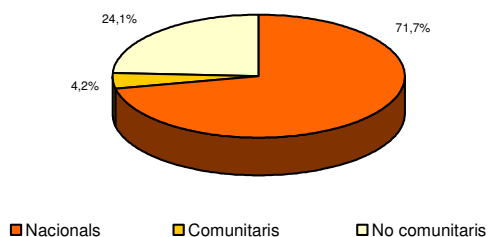


Per nivell de formació					
Juny 2011		Variació juny 2010/2011			
	Abs	%		%	Abs
Sense estudis	52	2,4	Sense estudis	79,3	23
Estudis primaris incomplets	251	11,6	Estudis primaris incomplets	25,5	51
Estudis primaris complets	181	8,4	Estudis primaris complets	1,1	2
Prog. formació professional	93	4,3	Prog. formació professional	8,1	7
Educació general	1367	63,3	Educació general	16,6	195
Tècnics-professionals superiors	79	3,7	Tècnics-professionals superiors	21,5	14
Estudis universitaris	131	6,1	Estudis universitaris	10,1	12
Altres estudis post-secundaris	4	0,2	Altres estudis post-secundaris	100,0	2

Per nacionalitat

Juny 2011	Abs	%
Nacionals	1.548	
Estranger/eres	610	
Comunitaris	90	
No comunitaris	520	

Variació juny 2010/2011	Abs	%
Nacionals	149	10,7
Estranger/eres	157	34,7
Comunitaris	1	1,1
No comunitaris	156	42,9



Per sector econòmic

Juny 2011	Abs	%
Agricultura	32	1,5
Indústria	288	13,3
Construcció	449	20,8
Serveis	1.290	59,8
Sense ocupació anterior	99	4,6

Variació juny 2010/2011	%	Abs
Agricultura	77,8	14
Indústria	-9,1	-29
Construcció	4,2	18
Serveis	24,3	252
Sense ocupació anterior	106,3	51

Per activitat econòmica (rànkung 10 primeres)

Juny 2011	Abs	%
43 Activitats especialitzades construcció	230	10,7
47 Comerç detall, exc. vehicles motor	229	10,6
41 Construcció d'immobles	203	9,4
56 Serveis de menjar i begudes	147	6,8
81 Serveis a edificis i de jardineria	116	5,4
46 Comerç engròs, exc. vehicles motor	112	5,2
78 Activitats relacionades amb l'ocupació	111	5,1
SA Sense ocupació anterior	99	4,6
49 Transport terrestre i per canonades	63	2,9
10 Indústries de productes alimentaris	62	2,9
Acumulat 10 activitats rànkung	63,6	

Variació juny 2010/2011	%	Abs
47 Comerç detall, exc. vehicles motor	32,4	56
56 Serveis de menjar i begudes	54,7	52
SA Sense ocupació anterior	106,3	51
81 Serveis a edificis i de jardineria	48,7	38
46 Comerç engròs, exc. vehicles motor	31,8	27
41 Construcció d'immobles	7,4	14
85 Educació	45,2	14
78 Activitats relacionades amb l'ocupació	13,3	13
1 Agricultura, ramaderia i caça	68,8	11
84 Adm. pública, Defensa i SS obligatòria	21,7	10

5. Per nacionalitat

Segons la nacionalitat dels aturats de la ciutat a juny del 2011, s'observa que la majoria d'ells (un 69,9%) són de nacionalitat espanyola. En termes de variació anual, es registra un augment de l'atur tant entre les persones de nacionalitat estrangera com les de nacionalitat espanyola.

Per sexes, s'observa força equitat entre els nacionalitzats espanyols, mentre que en el cas dels estrangers, el nombre d'homes aturats és superior al de les dones. Si es compara amb el mateix període de l'any anterior, s'observa que l'atur augmenta en ambdós sexes tant entre els estrangers com en els nacionals. En aquests darrers, l'increment d'aturats masculins és força inferior al registrat per les dones.

Si es té en compte l'edat, en el cas dels nacionals s'observa que el 40,7% dels aturats es troba entre els 30 i 44 anys, a la vegada que el 36,8% té 45 anys i més. En el cas dels aturats estrangers, en canvi, més de la meitat d'ells estan entre els 30 i 44 anys d'edat. En termes de variació interanual, disminueix l'atur entre els joves de nacionalitat espanyola de 16 a 24 anys, mentre que entre les persones estrangeres aquesta disminució s'ha donat entre els joves de 16 a 29 anys.

D'altra banda, no s'observen diferències remarcables segons la durada de la demanda. L'atur de curta durada representa al voltant del 49% i el de llarga durada és del 27% en ambdós col·lectius. En comparació amb l'any anterior s'han registrat augments en els aturats de llarga durada així com també en els d'una demanda d'ocupació inferior als 6 mesos, especialment entre els nacionals. A la vegada també s'ha registrat un decreixement en el nombre d'aturats amb una durada superior als 6 mesos i inferior a l'any, acusant-se més intensament entre les persones de nacionalitat estrangera.

La majoria dels aturats, tant nacionals com estrangers, compten amb educació general. Entre les persones nacionals, també hi destaca l'elevat pes dels que tenen estudis universitaris, mentre que entre els estrangers tenen un pes rellevant les persones aturades amb estudis primaris incomplets i complets. En aquesta línia, quan es compara amb les xifres de l'any anterior s'observa un increment entre els aturats d'educació general i universitaris nacionals, i increments entre les persones estrangeres amb estudis primaris incomplets i educació general. No obstant això, s'ha registrat un descens dels aturats amb estudis primaris complets entre els nacionalitzats espanyols i una disminució en els aturats sense nacionalitat espanyola que tenen estudis universitaris .

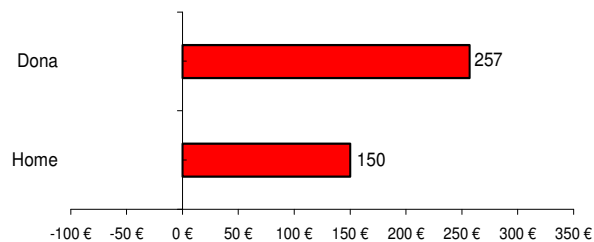
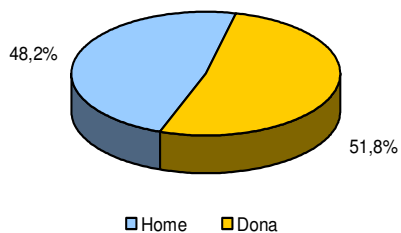
Pel que fa al sector econòmic, pràcticament el 70% dels aturats nacionals provenen del sector dels serveis, mentre que en el cas dels estrangers, aquests hi tenen menys pes (48,5%) guanyant-ne en la construcció i la indústria. En comparació amb l'any anterior, els aturats de la indústria disminueixen entre els nacionals, mentre que entre els estrangers l'atur augmenta en tots els sectors econòmics. No obstant això, l'atur registra un fort increment en el sector serveis, intensificat en el cas dels nacionals. Entre els estrangers, en canvi, també s'ha registrat un increment rellevant entre aquelles persones sense una ocupació anterior.

Finalment, centrant l'atenció amb les principals activitats econòmiques per nombre d'aturats, entre els estrangers destaca, en primer lloc, la construcció d'immobles, l'absència d'ocupació anterior, les activitats especialitzades en la construcció i els serveis de menjar i begudes. Entre les persones amb nacionalitat espanyola, en canvi, el comerç al detall, les activitats especialitzades amb la construcció, els serveis de menjar i begudes i les activitats relacionades amb l'ocupació són les principals activitats econòmiques que encapçalen el rànquing de la procedència dels aturats.

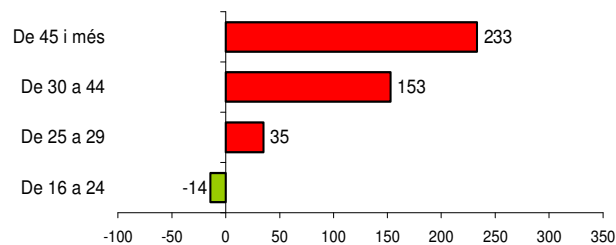
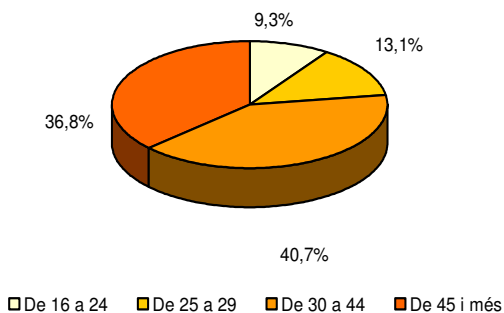
Nacionals

Nombre de persones aturades	4.837	Variació interanual	Abs	%
			407	9,2

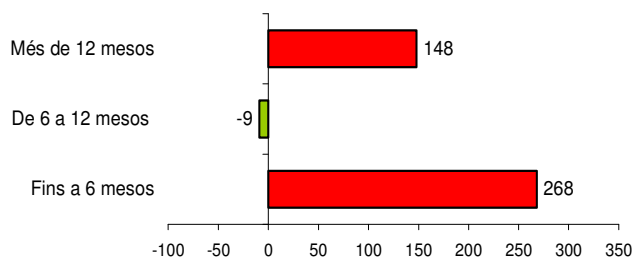
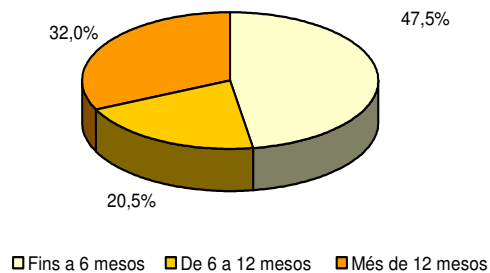
Per sexe				
Juny 2011		Variació juny 2010/2011	Abs	%
Home	2.331	Home	150	6,9
Dona	2.506	Dona	257	11,4



Per edat				
Juny 2011		Variació juny 2010/2011	Abs	%
De 16 a 24 anys	452	De 16 a 24 anys	-14	-3,0
De 25 a 29 anys	636	De 25 a 29 anys	35	5,8
De 30 a 44 anys	1.967	De 30 a 44 anys	153	8,4
De 45 i més anys	1.782	De 45 i més anys	233	15,0



Per durada de la demanda				
Juny 2011		Variació juny 2010/2011	Abs	%
Fins a 6 mesos	2.296	Fins a 6 mesos	268	13,2
De 6 a 12 mesos	994	De 6 a 12 mesos	-9	-0,9
Més de 12 mesos	1.547	Més de 12 mesos	148	10,6



Per nivell de formació

Juny 2011	Abs	%	Variació juny 2010/2011	%	Abs
Sense estudis	17	0,4	Sense estudis	0,0	0
Estudis primaris incomplets	137	2,8	Estudis primaris incomplets	3,0	4
Estudis primaris complets	200	4,1	Estudis primaris complets	-7,8	-17
Prog. formació professional	350	7,2	Prog. formació professional	14,4	44
Educació general	3.282	67,9	Educació general	8,6	261
Tècnics-professionals superiors	283	5,9	Tècnics-professionals superiors	10,1	26
Estudis universitaris	560	11,6	Estudis universitaris	18,6	88
Altres estudis post-secundaris	8	0,2	Altres estudis post-secundaris	14,3	1

Per sector econòmic

Juny 2011	Abs	%	Variació juny 2010/2011	%	Abs
Agricultura	34	0,7	Agricultura	3,0	1
Indústria	530	11,0	Indústria	-10,5	-62
Construcció	732	15,1	Construcció	11,1	73
Serveis	3.355	69,4	Serveis	12,8	380
Sense ocupació anterior	186	3,8	Sense ocupació anterior	8,8	15

Per activitat econòmica (rànkung 10 primeres)

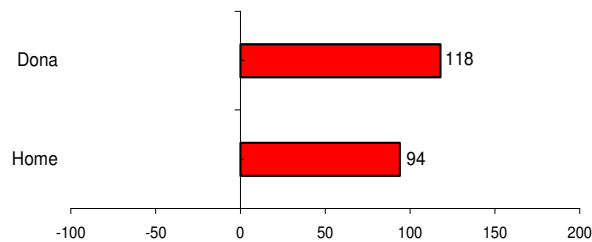
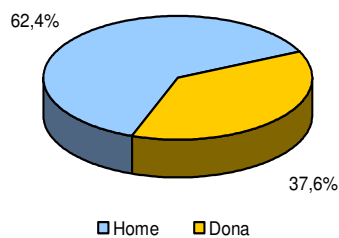
Juny 2011	Abs	%	Variació juny 2010/2011	%	Abs
47 Comerç detall, exc. vehicles motor	618	12,8	47 Comerç detall, exc. vehicles motor	14,2	77
43 Activitats especialitzades construcció	399	8,2	41 Construcció d'immobles	24,2	59
78 Activitats relacionades amb l'ocupació	339	7,0	84 Adm. pública, Defensa i SS obligatòria	43,8	57
56 Serveis de menjar i begudes	331	6,8	78 Activitats relacionades amb l'ocupació	18,5	53
41 Construcció d'immobles	303	6,3	56 Serveis de menjar i begudes	11,8	35
46 Comerç engròs, exc. vehicles motor	232	4,8	46 Comerç engròs, exc. vehicles motor	13,7	28
81 Serveis a edificis i de jardineria	197	4,1	86 Activitats sanitàries	25,2	26
84 Adm. pública, Defensa i SS obligatòria	187	3,9	69 Activitats jurídiques i de comptabilitat	33,3	15
SA Sense ocupació anterior	186	3,8	SA Sense ocupació anterior	8,8	15
86 Activitats sanitàries	129	2,7	82 Activitats administratives d'oficina	51,9	14
Acumulat 10 activitats rànkung		60,4			

Estrangers

Nombre de persones aturades	2.075	Variació interanual	Abs	%
			212	11,4

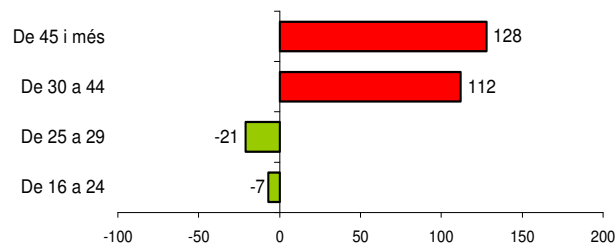
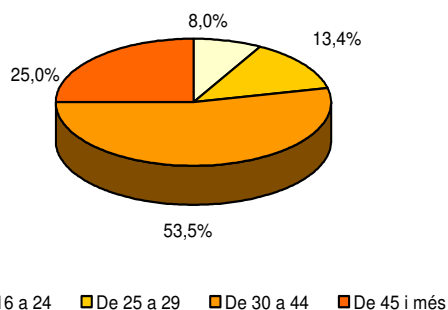
Per sexe

Juny 2011		Variació juny 2010/2011	Abs	%
Home	1.295	Home	94	7,8
Dona	780	Dona	118	17,8



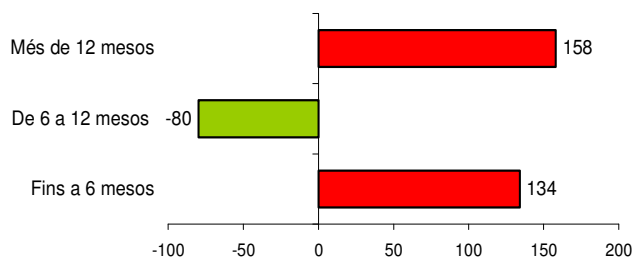
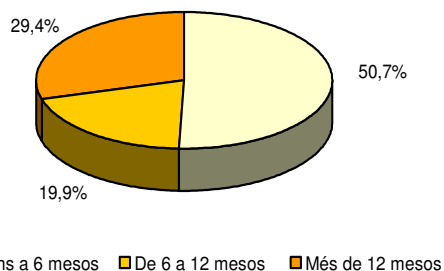
Per edat

Juny 2011		Variació juny 2010/2011	Abs	%
De 16 a 24 anys	167	De 16 a 24 anys	-7	-4,0
De 25 a 29 anys	279	De 25 a 29 anys	-21	-7,0
De 30 a 44 anys	1.111	De 30 a 44 anys	112	11,2
De 45 i més anys	518	De 45 i més anys	128	32,8



Per durada de la demanda

Juny 2011		Variació juny 2010/2011	Abs	%
Fins a 6 mesos	1.051	Fins a 6 mesos	134	14,6
De 6 a 12 mesos	413	De 6 a 12 mesos	-80	-16,2
Més de 12 mesos	611	Més de 12 mesos	158	34,9



Per nivell de formació

Juny 2011	Abs	%	Variació juny 2010/2011	%	Abs
Sense estudis	99	4,8	Sense estudis	15,1	13
Estudis primaris incomplets	547	26,4	Estudis primaris incomplets	10,3	51
Estudis primaris complets	241	11,6	Estudis primaris complets	5,7	13
Prog. formació professional	11	0,5	Prog. formació professional	-8,3	-1
Educació general	1.138	54,8	Educació general	13,9	139
Tècnics-professionals superiors	11	0,5	Tècnics-professionals superiors	175,0	7
Estudis universitaris	27	1,3	Estudis universitaris	-25,0	-9
Altres estudis post-secundaris	1	0,0	Altres estudis post-secundaris	-50,0	-1

Per sector econòmic

Juny 2011	Abs	%	Variació juny 2010/2011	%	Abs
Agricultura	89	4,3	Agricultura	12,7	10
Indústria	161	7,8	Indústria	2,5	4
Construcció	566	27,3	Construcció	5,4	29
Serveis	1.007	48,5	Serveis	14,0	124
Sense ocupació anterior	252	12,1	Sense ocupació anterior	21,7	45

Per activitat econòmica (rànkung 10 primeres)

Juny 2011	Abs	%	Variació juny 2010/2011	%	Abs
41 Construcció d'immobles	319	15,4	SA Sense ocupació anterior	21,7	45
SA Sense ocupació anterior	252	12,1	41 Construcció d'immobles	10,0	29
43 Activitats especialitzades construcció	218	10,5	56 Serveis de menjar i begudes	15,8	27
56 Serveis de menjar i begudes	198	9,5	81 Serveis a edificis i de jardineria	21,9	25
81 Serveis a edificis i de jardineria	139	6,7	84 Adm. pública, Defensa i SS obligatòria	175,0	21
47 Comerç detall, exc. vehicles motor	119	5,7	47 Comerç detall, exc. vehicles motor	17,8	18
78 Activitats relacionades amb l'ocupació	109	5,3	10 Indústries de productes alimentaris	34,0	17
1 Agricultura, ramaderia i caça	80	3,9	78 Activitats relacionades amb l'ocupació	16,0	15
10 Indústries de productes alimentaris	67	3,2	87 Serveis socials amb allotjament	112,5	9
49 Transport terrestre i per canonades	56	2,7	97 Llars que ocupen personal domèstic	100,0	9
Acumulat 10 activitats rànkung		75,0			

6. Per activitat

Els serveis és el sector econòmic amb major nombre d'aturats (4.362), seguit de la construcció (1.298) i de la indústria (691). Les persones sense ocupació anterior i l'agricultura aglutinen 438 i 123 aturats respectivament. En comparació amb l'any anterior, el sector industrial ha reduït el seu nombre d'aturats, a la vegada que les persones sense ocupació anterior i els aturats dels serveis registren increments superiors al 13%.

Per sexes, l'agricultura, la indústria i la construcció són sectors amb predomini d'homes, mentre que les dones són majoria en l'atur del sector serveis i en el grup de persones sense ocupació anterior. Tanmateix, des d'una perspectiva anual, s'observa una reducció del nombre d'aturats al sector industrial (tant d'homes com de dones), així com una davallada de la presència femenina a l'agricultura.

Les persones de 30 a 44 anys són majoritàries entre els aturats dels diferents sectors, seguides de ben a prop per les de 45 anys i més. D'altra banda, on la presència de joves de 16 a 24 anys és majoritària és entre el grup que no ha comunicat una ocupació anterior, on representen el 36,3%. Segons l'evolució temporal, s'observen diferents comportaments en funció del sector econòmic al que s'estigui fent referència. Per una banda, es registra una davallada de l'atur dels joves en tots els sectors. En la indústria, el nombre d'aturats disminueix en totes les franges d'edat, exceptuant la de 25 a 29 anys. Entre les persones sense ocupació anterior, l'atur disminueix entre els joves de 25 a 29 anys.

Segons la durada de la demanda s'observen dues situacions diferents. Per una banda, la indústria i la construcció compten amb un elevat nombre d'aturats tant de curta durada (inferior als 6 mesos) com de llarga durada (superior a l'any), essent escassos els que porten de 6 a 12 mesos en situació d'atur. D'altra banda, la major part dels aturats del sector de l'agricultura, els serveis i aquelles persones que no tenen ocupació anterior compten amb un elevat percentatge d'aturats de curta durada. Comparant-ho amb l'any anterior, s'observa que l'atur augmenta en totes les categories de duració de la demanda en els serveis i en el grup de sense ocupació anterior. En l'agricultura disminueixen els aturats de curta durada, en la indústria ho fan les persones que duen més de 6 mesos a l'atur i en la construcció els aturats d'entre 6 a 12 mesos de durada.

En referència al nivell formatiu s'observa que la major part dels aturats de l'agricultura, la construcció i el col·lectiu de persones sense ocupació anterior compten amb educació general i estudis primaris incomplets. A la indústria, en canvi, també s'hi afegeixen les persones amb estudis universitaris, mentre que en els serveis els col·lectius més predominants són els d'educació general i els d'estudis superiors. Si es compara amb l'any anterior, l'atur varia de manera desigual en totes les categories formatives dels diferents sectors. En els serveis es registra un augment generalitzat de l'atur, en la indústria i en la construcció únicament augmenta entre les persones amb Formació Professional, en l'agricultura disminueixen els aturats sense estudis i els que tenen estudis universitaris i entre les persones sense ocupació anterior, la disminució dels aturats s'ha donat en els estudis primaris complets i els tècnics-professionals superiors.

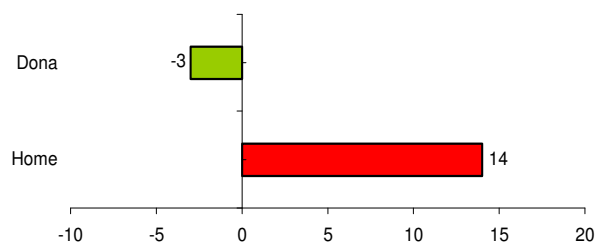
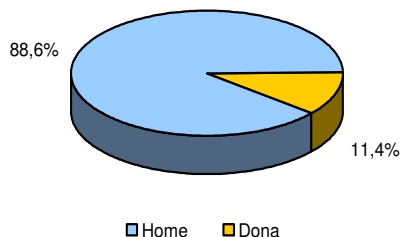
Finalment, tenint en compte la nacionalitat es poden observar diferències segons el sector econòmic al que es faci referència. Més de la meitat dels aturats de l'agricultura són estrangers no comunitaris, així com també ho són el 38,8% de les persones sense ocupació anterior i pràcticament el 38,1% dels aturats de la construcció. D'altra banda, els aturats de la indústria i els serveis són majoritàriament de nacionalitat espanyola, representant en ambdós casos el 76,8% del total. Si es compara amb el mateix mes de l'any anterior, a l'agricultura, construcció i entre les persones sense ocupació anterior es registra un augment generalitzat de l'atur. Als serveis disminueix l'atur entre les persones estrangeres comunitàries i a la indústria aquesta davallada també s'ha fet extensa entre les persones de nacionalitat espanyola.

Agricultura

Nombre de persones aturades	123	Variació interanual	Abs	%
			11	9,8

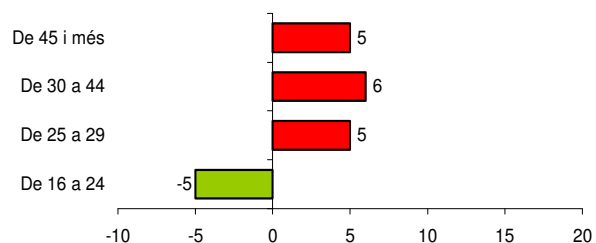
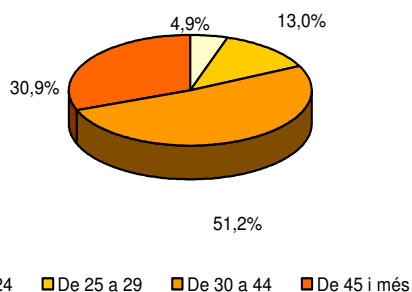
Per sexe

Juny 2011		Variació juny 2010/2011	Abs	%
Home	109	Home	14	14,7
Dona	14	Dona	-3	-17,6



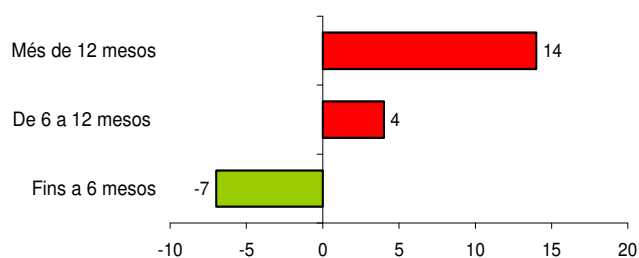
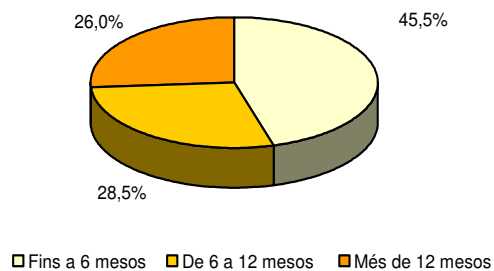
Per edat

Juny 2011		Variació juny 2010/2011	Abs	%
De 16 a 24 anys	6	De 16 a 24 anys	-5	-45,5
De 25 a 29 anys	16	De 25 a 29 anys	5	45,5
De 30 a 44 anys	63	De 30 a 44 anys	6	10,5
De 45 i més anys	38	De 45 i més anys	5	15,2



Per durada de la demanda

Juny 2011		Variació juny 2010/2011	Abs	%
Fins a 6 mesos	56	Fins a 6 mesos	-7	-11,1
De 6 a 12 mesos	35	De 6 a 12 mesos	4	12,9
Més de 12 mesos	32	Més de 12 mesos	14	77,8

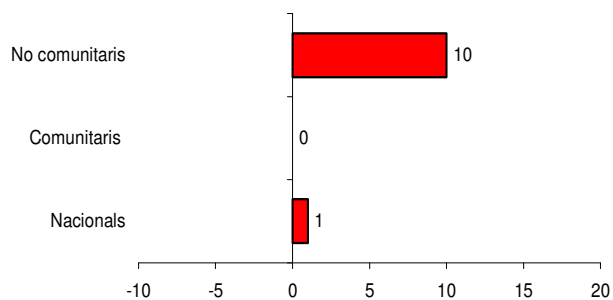
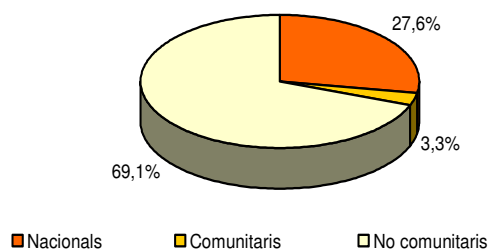


Per nivell de formació

Juny 2011	Abs	%	Variació juny 2010/2011	%	Abs
Sense estudis	5	4,1	Sense estudis	-37,5	-3
Estudis primaris incomplets	48	39,0	Estudis primaris incomplets	14,3	6
Estudis primaris complets	15	12,2	Estudis primaris complets	66,7	6
Prog. formació professional	1	0,8	Prog. formació professional	0,0	1
Educació general	53	43,1	Educació general	6,0	3
Tècnics-professionals superiors	0	0,0	Tècnics-professionals superiors	0,0	0
Estudis universitaris	1	0,8	Estudis universitaris	-66,7	-2
Altres estudis post-secundaris	0	0,0	Altres estudis post-secundaris	0,0	0

Per nacionalitat

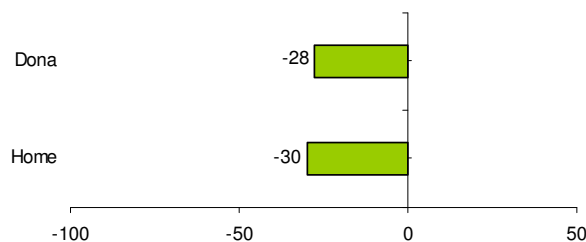
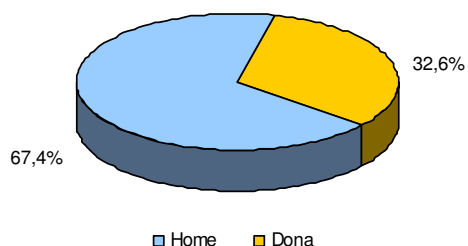
Juny 2011	Abs	%	Variació juny 2010/2011	Abs	%
Nacionals	34		Nacionals	1	3,0
Estranger/eres	89		Estranger/eres	10	12,7
Comunitaris	4		Comunitaris	0	0,0
No comunitaris	85		No comunitaris	10	13,3



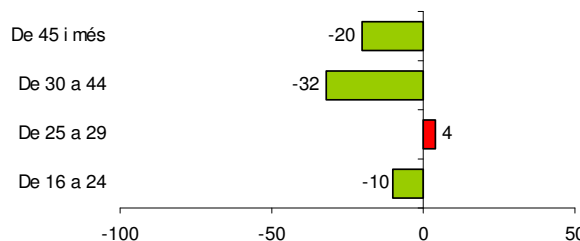
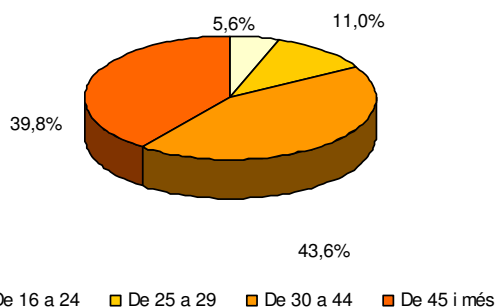
Indústria

Nombre de persones aturades	691	Variació interanual	Abs	%
			-58	-7,7

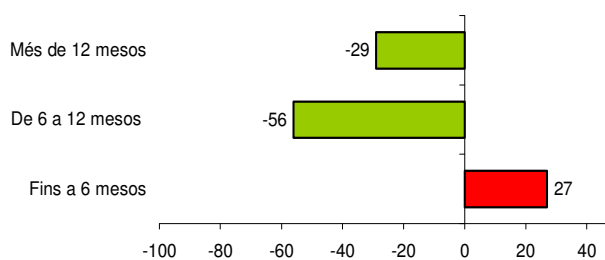
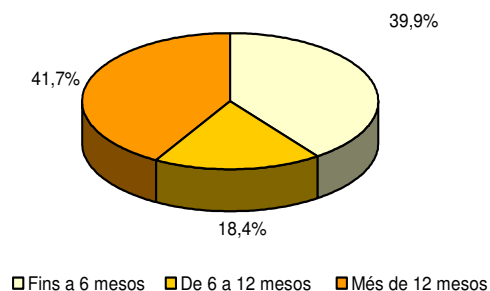
Per sexe				
Juny 2011		Variació juny 2010/2011		
			Abs	%
Home	466	Home	-30	-6,0
Dona	225	Dona	-28	-11,1



Per edat				
Juny 2011		Variació juny 2010/2011		
			Abs	%
De 16 a 24 anys	39	De 16 a 24 anys	-10	-20,4
De 25 a 29 anys	76	De 25 a 29 anys	4	5,6
De 30 a 44 anys	301	De 30 a 44 anys	-32	-9,6
De 45 i més anys	275	De 45 i més anys	-20	-6,8



Per durada de la demanda				
Juny 2011		Variació juny 2010/2011		
			Abs	%
Fins a 6 mesos	276	Fins a 6 mesos	27	10,8
De 6 a 12 mesos	127	De 6 a 12 mesos	-56	-30,6
Més de 12 mesos	288	Més de 12 mesos	-29	-9,1

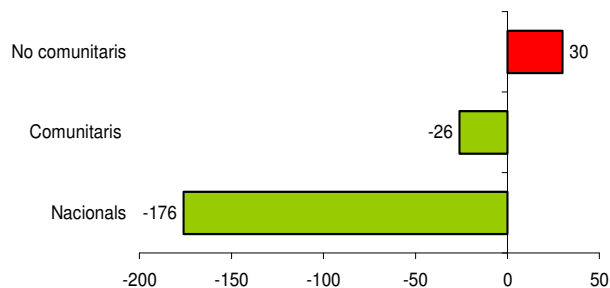
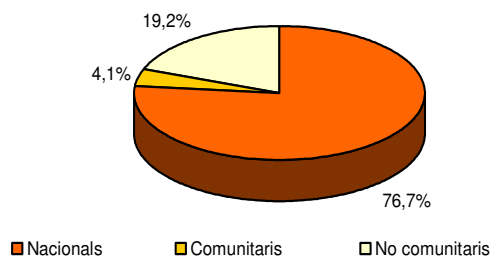


Per nivell de formació

Juny 2011	Abs	%	Variació juny 2010/2011	%	Abs
Sense estudis	5	0,7	Sense estudis	-1,0	-1
Estudis primaris incomplets	51	7,4	Estudis primaris incomplets	-2,0	-2
Estudis primaris complets	55	8,0	Estudis primaris complets	-10,0	-10
Prog. formació professional	36	5,2	Prog. formació professional	10,0	10
Educació general	448	64,8	Educació general	-40,0	-40
Tècnics-professionals superiors	37	5,4	Tècnics-professionals superiors	-3,0	-3
Estudis universitaris	58	8,4	Estudis universitaris	-12,0	-12
Altres estudis post-secundaris	1	0,1	Altres estudis post-secundaris	0,0	0

Per nacionalitat

Juny 2011	Abs	%	Variació juny 2010/2011	Abs	%
Nacionals	530		Nacionals	-176	-24,9
Estranger/eres	161		Estranger/eres	4	2,5
Comunitaris	28		Comunitaris	-26	-48,1
No comunitaris	133		No comunitaris	30	29,1

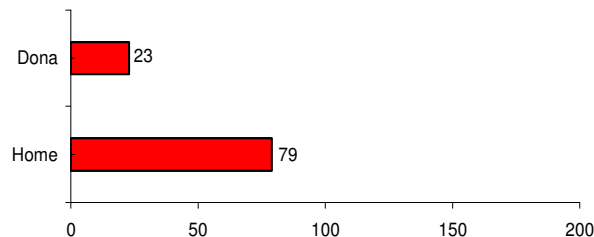
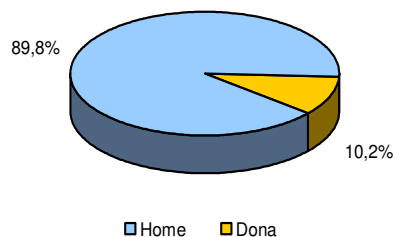


Construcció

Nombre de persones aturades	1.298	Variació interanual	Abs	%
			102	8,5

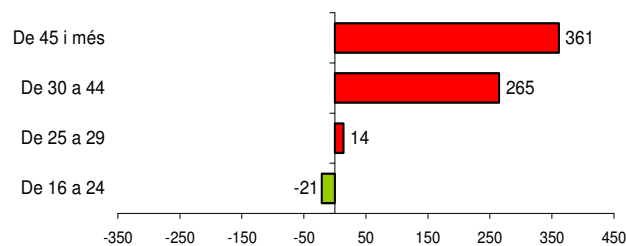
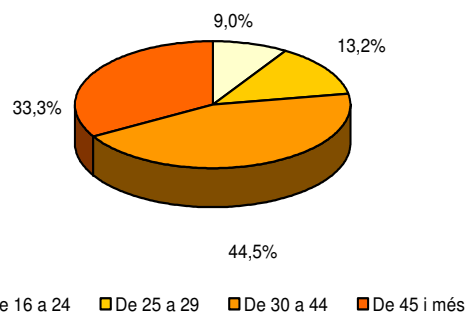
Per sexe

Juny 2011		Variació juny 2010/2011	
		Abs	%
Home	1.166	79	7,3
Dona	132	23	21,1



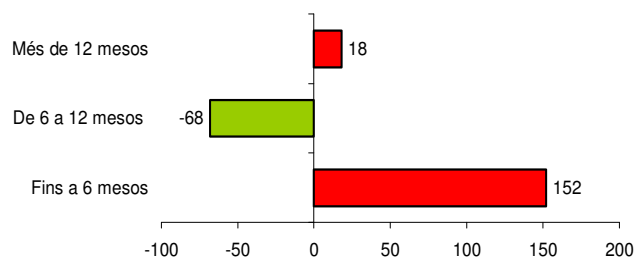
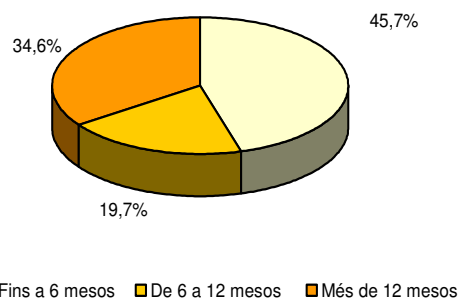
Per edat

Juny 2011		Variació juny 2010/2011	
		Abs	%
De 16 a 24 anys	619	-21	-3,3
De 25 a 29 anys	915	14	1,6
De 30 a 44 anys	3.078	265	9,4
De 45 i més anys	2.300	361	18,6



Per durada de la demanda

Juny 2011		Variació juny 2010/2011	
		Abs	%
Fins a 6 mesos	593	152	34,5
De 6 a 12 mesos	256	-68	-21,0
Més de 12 mesos	449	18	4,2

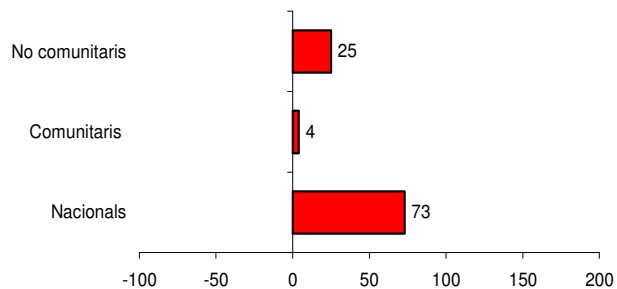
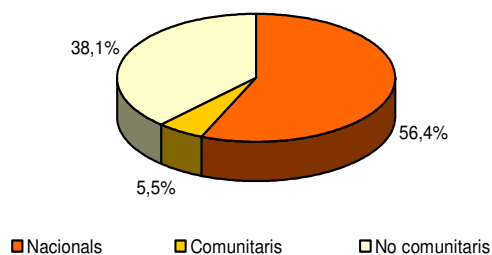


Per nivell de formació

Juny 2011		Variació juny 2010/2011		
Abs	%	%	Abs	
Sense estudis	33	2,5	43,5	10
Estudis primaris incomplets	221	17,0	0,0	0
Estudis primaris complets	128	9,9	6,7	8
Prog. formació professional	40	3,1	-11,1	-5
Educació general	802	61,8	9,0	66
Tècnics-professionals superiors	35	2,7	25,0	7
Estudis universitaris	39	3,0	69,6	16
Altres estudis post-secundaris	0	0,0	0,0	0

Per nacionalitat

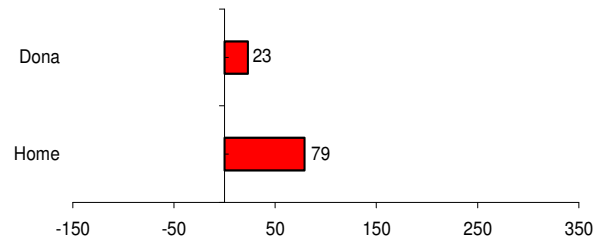
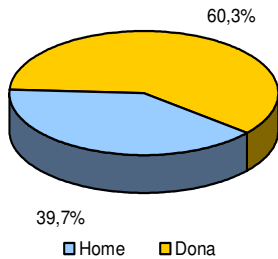
Juny 2011		Variació març 2010/2011	
		Abs	%
Nacionals	732	73	11,1
Estranger/eres	566	29	5,4
Comunitaris	71	4	6,0
No comunitaris	495	25	5,3



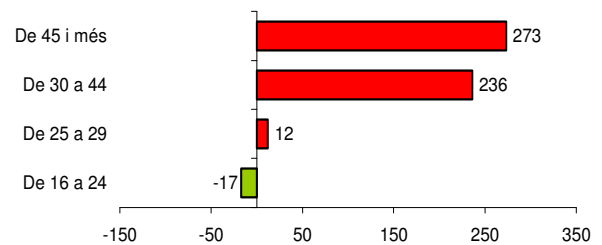
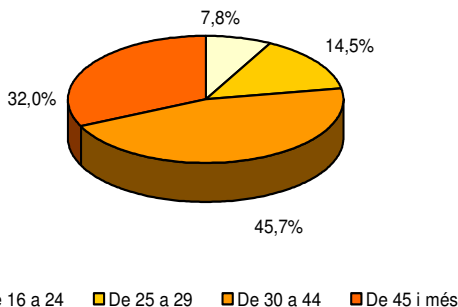
Serveis

Nombre de persones aturades	4.362	Variació interanual	Abs	%
			504	13,1

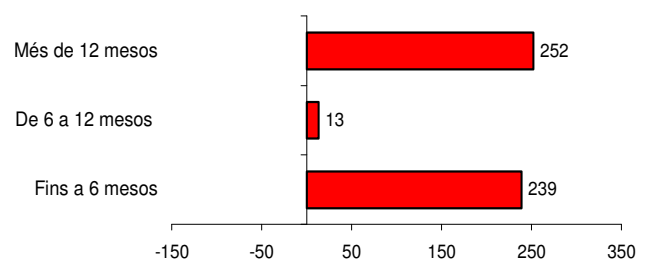
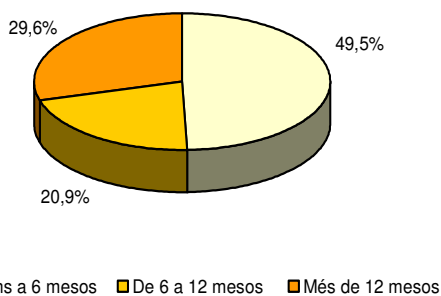
Per sexe				
Juny 2011		Variació juny 2010/2011	Abs	%
Home	1.732	Home	179	11,5
Dona	2.630	Dona	325	14,1



Per edat				
Juny 2011		Variació juny 2010/2011	Abs	%
De 16 a 24 anys	341	De 16 a 24 anys	-17	-4,7
De 25 a 29 anys	634	De 25 a 29 anys	12	1,9
De 30 a 44 anys	1.993	De 30 a 44 anys	236	13,4
De 45 i més anys	1.394	De 45 i més anys	273	24,4



Per durada de la demanda				
Juny 2011		Variació juny 2010/2011	Abs	%
Fins a 6 mesos	2.161	Fins a 6 mesos	239	12,4
De 6 a 12 mesos	911	De 6 a 12 mesos	13	1,4
Més de 12 mesos	1.290	Més de 12 mesos	252	24,3

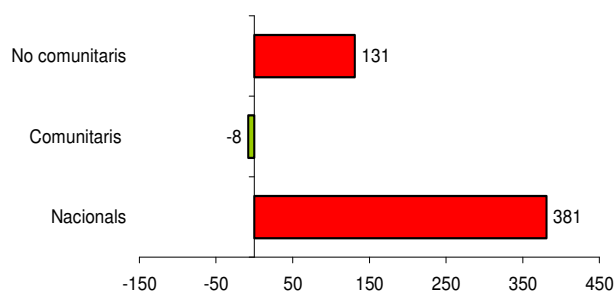
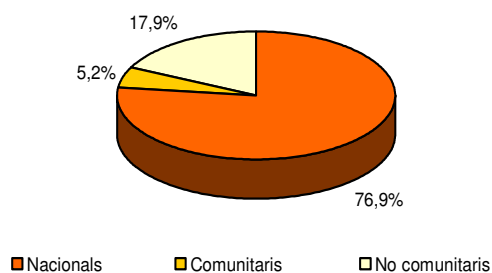


Per nivell de formació

Juny 2011	Abs	%	Variació juny 2010/2011	%	Abs
Sense estudis	40	0,9	Sense estudis	17,6	6
Estudis primaris incomplets	277	6,4	Estudis primaris incomplets	16,4	39
Estudis primaris complets	211	4,8	Estudis primaris complets	1,0	2
Prog. formació professional	274	6,3	Prog. formació professional	15,1	36
Educació general	2.854	65,4	Educació general	12,4	314
Tècnics-professionals superiors	221	5,1	Tècnics-professionals superiors	16,9	32
Estudis universitaris	477	10,9	Estudis universitaris	18,7	75
Altres estudis post-secundaris	8	0,2	Altres estudis post-secundaris	0,0	0

Per nacionalitat

Juny 2011	Abs	%	Variació juny 2010/2011	Abs	%
Nacionals	3.356		Nacionals	381	12,8
Estranger/eres	1.006		Estranger/eres	123	13,9
Comunitaris	225		Comunitaris	-8	-3,4
No comunitaris	781		No comunitaris	131	20,2

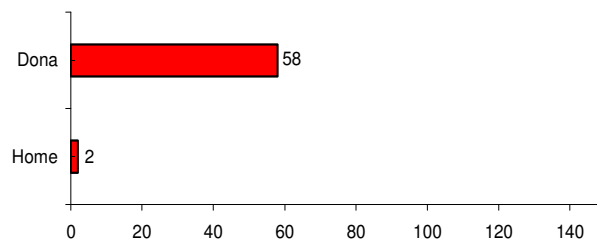
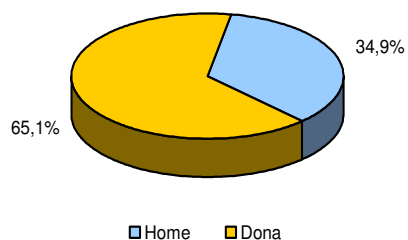


Sense ocupació anterior

Nombre de persones aturades	438	Variació interanual	Abs	%
			60	15,9

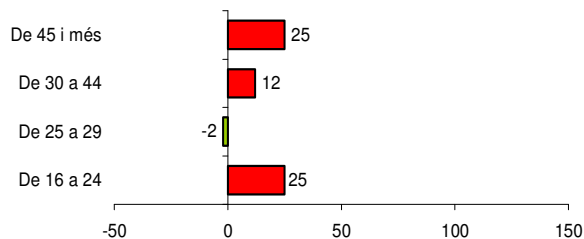
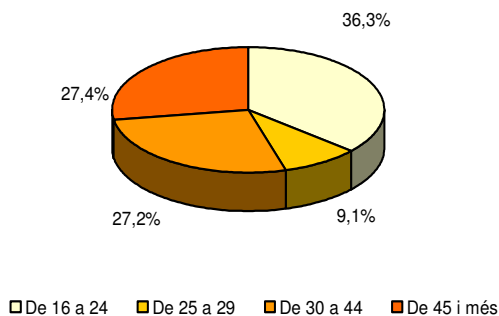
Per sexe

Juny 2011		Variació juny 2010/2011		Abs	%
Home	153	Home	2	1,3	
Dona	285	Dona	58	25,6	



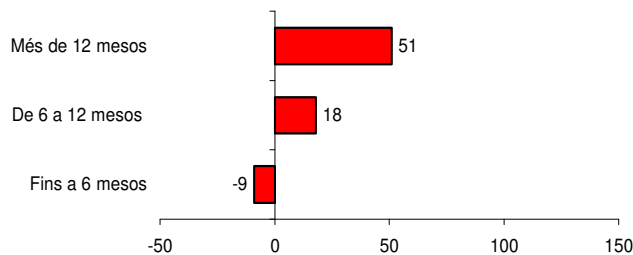
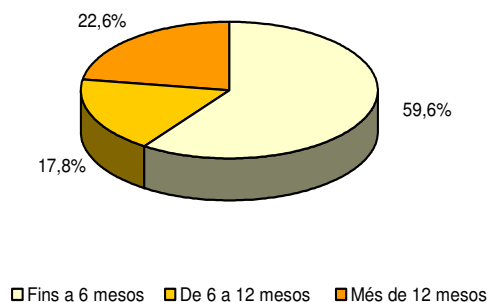
Per edat

Juny 2011		Variació juny 2010/2011		Abs	%
De 16 a 24 anys	159	De 16 a 24 anys	25	18,7	
De 25 a 29 anys	40	De 25 a 29 anys	-2	-4,8	
De 30 a 44 anys	119	De 30 a 44 anys	12	11,2	
De 45 i més anys	120	De 45 i més anys	25	26,3	



Per durada de la demanda

Juny 2011		Variació juny 2010/2011		Abs	%
Fins a 6 mesos	261	Fins a 6 mesos	-9	-3,3	
De 6 a 12 mesos	78	De 6 a 12 mesos	18	30,0	
Més de 12 mesos	99	Més de 12 mesos	51	106,3	



Per nivell de formació

Juny 2011	Abs	%	Variació juny 2010/2011	%	Abs
Sense estudis	33	7,5	Sense estudis	3,1	1
Estudis primaris incomplets	87	19,9	Estudis primaris incomplets	16,0	12
Estudis primaris complets	32	7,3	Estudis primaris complets	-23,8	-10
Prog. formació professional	10	2,3	Prog. formació professional	11,1	1
Educació general	263	60,0	Educació general	27,7	57
Tècnics-professionals superiors	1	0,2	Tècnics-professionals superiors	-75,0	-3
Estudis universitaris	12	2,7	Estudis universitaris	20,0	2
Altres estudis post-secundaris	0	0,0	Altres estudis post-secundaris	0,0	0

Per nacionalitat

Juny 2011	
Nacionals	279
Estranger/eres	252
Comunitaris	46
No comunitaris	206

Variació juny 2010/2011	Abs	%
Nacionals	108	63,2
Estranger/eres	45	21,7
Comunitaris	6	15,0
No comunitaris	39	23,4

